

農家×学生

恋する野菜



農家さんが愛情込めて育てた野菜×尚綱大学栄養科学科の学生考案レシピを紹介します。

おいしくてヘルシー！ オニオングラタンスープ

【材料】(2人分)

たまねぎ	中 1個(200g)
ニンニク	2g
バター	40g
水	300cc
固形コンソメ	1個(3g)
こしょう	少々
パセリ	少々
車麩	2枚(3g)
とろけるチーズ	40g

【作り方】

- ① たまねぎは薄切り、ニンニクはみじん切りにする。
- ② 鍋にバターと①を入れあめ色になるまで弱火で炒める。
- ③ ②に水とコンソメ、こしょう少々を入れ、みじん切りにしたパセリを入れ煮立たせる。
- ④ 耐熱器に③を入れ、車麩をのせる。
- ⑤ 車麩の上にチーズをのせ、トースターで焦げ目が付くまで焼く。
- ⑥ 好みにパセリを散らす。

*まだまだ肌寒い3月、甘くて水分の多い新たまねぎでオニオンスープは、いかがでしょうか。

たまねぎを弱火でしっかり炒めて、甘みを出すのがポイントです。パケットの代わりに「麩」を使って、ヘルシーに仕上げました。



米、たまねぎ農家 藤川 清喜さん、小百合さん(下津久礼)

ごくわ せ たかにしき 極早生(貴錦)という品種のたまねぎです。肉厚で柔らかで甘みがあり、生でサラダに、厚く輪切りにしてステーキ風に、縦切りにしてらっきょう酢を注ぎピクルスにしてもおいしいです。3月中旬には、直売所に出荷を予定しています。

尚綱大学
生活科学部 2年
柴田 莉子さん(左)
杉本真依子さん(右)



表紙の写真



笑顔で母国の言葉や文化を武蔵ヶ丘小学校の児童に教える庄山好子さん。2週間に一度パンダの会という中国語の勉強会を開催しています。児童と笑顔で言葉を交わし、中国で流行っているダンスを楽しむ姿がありました。(関連P 2-5)

編集後記

花粉に苦しみ、マスクが手放せない時期が来たのに売り切ればかり…。本格的に春になる前にマスクが手に入るようになるといいな。さて、今月は菊池地域の市町と作った合同特集を掲載しています。町に住む外国人の数は459人(令和元年12月現在)。年々増えているそうです。今回取材した町に住むお二人は、日本に来て長く、地域になじんでいましたが、当初は苦勞も多かったと聞きました。最近来日したばかりの外国人と接する際に、今回の記事を参考にしてもらえれば嬉しいです(関連P 2-5)。(新屋)

ぼくの誕生日 わたしの誕生日



もみじ園



ふじい さき
藤井 咲希さん
(新町)

平成27年3月24日生まれ

何事も、丁寧に最後までやり遂げる頑張り屋さん。友達との会話の中にも優しい気持ちがいっぱいです。



わたなべ きょうたろう
渡辺 京太郎さん
(中尾)

平成27年3月29日生まれ

毎朝元気なあいさつで登園してくれなす。園庭での鬼ごっこ、友達と協力しての砂山作りは大きくて見事です。

人のうごき
令和2年1月末現在
()内は前月比

人口	42,362 (+71)
男	20,778 (+15)
女	21,584 (+56)
世帯数	17,680 (+17)

●出生/ 46 ●死亡/ 26
●転入/ 204 ●転出/ 153

今月の主な話題

- 2 菊池地域合同特集 おとなりさんはがいこくじん
- 6 令和2年菊陽町消防出初式
- 8 4月からコンビニ納付が始まります
- 9 熊本県知事選挙が行われます
- 12 町民課窓口の混雑予想

ひらがなで情報発信

昨年10月の台風19号の際、長野県がツイッターで外国人の住民に向けた相談窓口案内をひらがなで投稿。4万件を超えて拡散され、大きな反響がありました。ひらがなの情報発信は、今後ますます重要になります。



画像：長野県防災のツイッターより

国際交流団体

菊池郡市内では、外国人の皆さんと触れ合う地域団体があります。ぜひ一度参加してみませんか。

- 菊池国際交流協会
☎0968-25-7252
(菊池市市長公室内)
- 大津町国際交流協会
☎096(293)3111
(大津町総務課内)

日本人も気軽に参加を

友好都市から受け入れた海外の交流団の人たちが、菊池の祭りやマラソン大会といったイベントで市民と触れ合い、喜んでくれるのがうれしいです。外国人と市民の交流を深めるためにも、これからは会員以外の一般市民も多く巻き込み、海外との交流人口を増やしていきたいです。



(写真：浴衣を着て菊池の秋まつりに参加)



菊池国際交流協会
合志和洋会長
(菊池市)

サポートセンター

熊本県外国人サポートセンター
せいかつでこまっています。あれば、そう簡単にはできません。(電話、来所相談可。相談無料。秘密厳守。多言語対応。在留手続、雇用、医療、福祉、出産・子育て・子どもの教育などの相談ができます)
でんわ 080(4275)4489
ばしょ 県庁本館7階(国際課内)
そうだん じかん
月～金8時30分～17時15分
※例、12月29日～1月3日を除く



サンジーブ クマルさん(合志市)

【出身国】インド

アンジャナ クマリさん(妻)、カシヤブ アーリヤンさん(息子)、カシヤブ イシタさん(娘)の4人家族。来日17年目。



ナマステ
नमस्ते
こんにちは

日本各地で料理の仕事をして、平成22年に合志市で自分の店を始めました。困ったことは、保証人を立てるのが難しかったこと。部屋や店を契約するとき大変でした。でも、普段はそんなに困ったことはないですね。以前はお客さんとあまり触れ合うことがありませんでした。自分の店を出してからは、お客さんと会話できるのでうれしいです。子どもたちには友だちがたくさんいて、元気に小学校へ通っています。みんな優しく対応してくれるので、日本語をもっと勉強し、交流を増やしたいです。



浦川ヘザーさん(菊陽町/南方)

【出身国】アメリカ合衆国

アメリカの大学で日本人と出会い結婚。来日24年目。



ハロー
Hello
こんにちは

外国人を前にすると緊張する人がいますが、あまり気を遣わず、ゆっくり日本語で話してくれると理解しやすいです。特別扱いではなく、気軽に普段通りの接し方をしてくれるとうれしいですね。地域に馴染むには、外国人も日本人も歩み寄ってお互いに慣れることが大切。勇気を出して触れ合うことで、外国や異文化を知るきっかけにもなるし、人の輪も広がっていくと思います。



菊池国際交流協会 理事
秋月健志さん(菊池市)

技能実習生で日本に来た海外の人たちに、日本語を教えています。実習生を秋まつりに誘って浴衣を着せてあげたら、写真をSNSにあげて大喜び。せっかく日本に来たのですから、仕事以外にも文化に触れ、たくさんの思い出を作してほしいです。実習生は、ひたむきに仕事を頑張っています。見かけたら、優しく接してあげてください。



こんにちは



谷アリスさん・英美里ちゃん(合志市)

【出身国】イスラエル

イスラエルで日本人と知り合い、結婚。来日1年目。



シロム
Dilush
こんにちは

子育て中のお母さんたちと交流したいのですが、まだ日本語が得意ではありません。私は日本語を頑張るので、日本人も英語に興味を持ってくれたらうれしいです。みんなと積極的にコミュニケーションを取りたいので、気軽に話しかけてください。日本に来て驚いたことは、なぜ緑色なのに青信号と言うのでしょうか。日本語は難しいです(笑)



中村ジョンさん(大津町)

【出身国】アメリカ合衆国

日本人の妻と子ども2人の4人家族。来日5年目。

子育てで最も大切なのは、国が安全なこと。日本は治安がよいので、安心して暮らせますね。地域のひととの交流は、ごみ出しで挨拶するぐらい。話しかけてくれる人もいますが、英語教室のようになってしまうので、もっと日本語を話せるよう頑張ります。生活する上で困ることはありませんが、病院や銀行などの専門的な言葉は難しいです。でも、みんな親切に手伝ってくれるので感謝しています。スマートフォンの翻訳機能も活用していますよ!



ハイ
Hi!
やあ!

おしえて!

まかせて!

みんなのおもい

日本に住む外国の人たちや外国人と交流を続ける日本人に日頃の思いを話してもらいました。

【なかよくなるコツはあるの? ①】

少しの工夫で交流が深まる

日本人は、外国人と話す際に英語を使おうとする人が多いです。でも、英語圏以外の外国人と話すときは、実は簡単な日本語で話しかけたほうが通じるのです。日本で働く技能実習生の多くは英語以外が母国語。彼らは日本語を勉強していることが多いので、簡単な日本語で、ゆっくり話しかけてあげてください。文字はカタカナより平仮名が伝わりやすいでしょう。また、おいしいものを教えてあげたり、単語でもいいので相手の母国語を少し話したりしてみてください。身振り手振りを含めたジェスチャーも効果的。コミュニケーションする意思を、相手に伝えましょう。心の垣根が低くなり、きっと相手は喜んで交流してくれるはずです。

尚綱大学
現代文化学部・文化言語学部
はたけ やま しん いち
畠山真一教授



【なかよくなるコツはあるの? ②】

あいさつや世間話をしてみて

菊陽町出身の妻と結婚し、平成12年に来日。平成19年から菊池に住み、翻訳や通訳などを行っています。私は日本語を勉強していましたが、方言の聞き取りに苦労しました。でも、わからない言葉を質問すると、相手は親切に教えてくれるし、覚えた熊本弁を使うとその場が和みました。積極的に交流することで友人も増えて、日本の生活が充実したものになりました。日本人と話すきっかけがないだけで、交流を持ちたいと考える外国人は多くいます。簡単な日本語での世間話や、アンニョンハセヨのように相手の母国語のあいさつでいいので、声をかけてみてください。笑顔で応えてくれて、お互いの世界が広がるかもしれません。

【出身国】韓国
菊池市国際観光マネージャー
オムン ジョン
金相廷さん(菊池市)



広がる活動と増える外国人
「子どものうちに外国人と触れ合うことで、違う人種や異文化を自然と理解できる。自分が日本と外国の懸け橋になれたらと思いい、続けています」と庄山さんは言葉に力を込めます。寺岡さんも「活動は武蔵ヶ丘小学校が中心ですが、交流が広がることを願っています」と語ります。これから先、在住外国人はさらに増える予想されています。外国人が身近に存在する生活が普通になる時代は、やがて到来するでしょう。来日する外国人の多くは、国や日本人に興味を持っています。秋月さんは「仲良くしたいと思っているのに、日本人も外国人もお互いに関わる機会が少ないだけ。どちらかが心を開くことで距離が縮まり、両者の誤解も少なくなる。そして、外国人にとって気軽に交流できる日本人の存在があると、日本の生活に馴染めるはず」と説明します。あなたの周りにも、お互い気になりつつも話したことが無い外国人の人がいるかもしれません。この機会に一歩踏み出し、声をかけてみませんか。

菊陽町消防出初式

菊陽町消防出初式が1月19日、菊陽杉並木公園ふれあい広場で行われました。

優良消防団員の表彰、消防団員による分列行進、通常点検、標的倒しが実施され、消防団員402人が防災への決意を新たにしました。なかよし園、みどり園の園児は分列行進を実施。大きな声で「防火の誓い」を宣誓しました。各競技の成績は次のとおりです。

- 規律服装の部
 - 【優勝】 第5分団
 - 【2位】 第4分団
 - 【3位】 第3分団
- 機械器具の部
 - 【優勝】 第5分団
 - 【2位】 第3分団
 - 【3位】 第1分団
- 標的倒しの部
 - 【優勝】 第5分団第4班
 - 【2位】 第4分団第4班
 - 【3位】 第5分団第1班



1 全種目での優勝を喜び、分団長を胸上げ 2 火点を狙って放水 3 消防団員による分列行進 4 通常点検で団員の規律などを審査 5 開会式で各分団の旗が並ぶ 6 朝焼けの中に並ぶ積載車 7 幼年消防クラブによる「防火の誓い」宣誓 8 矢野団長による訓示 9 ホースを持って火点へ疾走 10 優勝旗の授与

表彰者名簿(敬称略)

■ 熊本県消防協会長定例表彰

感謝状
有村 英敏

功績章
第1分団 井手上 義人、本田 博史
第2分団 鎌田 登、内村 亮平、矢野 和也、矢野 隆弘
第3分団 酒井 孝紀、宮田 一博
第4分団 西岡 洋平
第5分団 鹿子木 進也、後藤 寿徳

勤績章

第2分団 上田 健太
第3分団 梅田 仁、小平 利宏
第4分団 中尾 功、菊川 武史、吉岡 真吾
第5分団 上田 晃太、宮本 雄太、西川 和将、竹田 純、紫藤 登

■ 熊本県消防協会菊池郡支部長定例表彰

優良消防分団表彰
第4分団
優良消防団員
第1分団 岩崎 彰、山川 啓太、當山 清寿、森田 慎一郎、吉山 範博、大場 裕介
第2分団 荒木 亮輔、上田 健太、古庄 健佑
第3分団 野田 裕志

第4分団 南 直樹
第5分団 齊藤 雅人、高木 浩勢、服部 史哉、笠 大輔、本部機動隊 馬場 昌矢

■ 菊陽町長定例表彰

退職分団長感謝状
坂田 洋明、森 和史、平野 佑典、吉岡 洋伸、丸林 雄二

優良消防団員

第1分団 牧野 直弘
第2分団 矢野 敬士、宇野 善博
第3分団 松村 剛志、松本 憲亮、野口 茂生
第4分団 松本 研伸、大川 裕

■ 消防庁長官表彰(銀杯)

勤続25年以上退職消防団員
第1分団 有村 英敏
第2分団 村上 邦彦
第2分団 田北 正臣
勤続15年以上退職消防団員
第1分団 中村 良二
第2分団 東 雅美
第3分団 吉岡 秀敏、朝長 庸生、荒木 智美
第4分団 黒澤 慎太郎、那須 啄弥、松岡 大輔、竹田 城二
第5分団 相馬 雄介、宮川 修、鹿子木 康浩、相馬 信一、紫藤 大

消防団員募集!

消防団の活動
消防団は、消防組織法に基づいて全国の市町村に設置される消防機関です。消防団員はそれぞれ自分の仕事を持ちながら、地域防災の担い手として地域に密着して活動しています。住民の安全と安心を守るという重要な役割を持ち、火災などの事態に備えているいろいろな準備をしています。

また、近年は女性の消防団員も増加しており、火災予防や応急手当の普及啓発などでも活躍しています。

■ 平常時の活動

1 消火・防災訓練
火災現場での消火を想定した訓練(放水活動)を行っています。各地域で開催される防火訓練にも積極的に参加します。

2 救命講習会
救急車が到着するまでの応急手当の仕方や、AEDの使い方、けがをした人や急な疾病で倒れた人への対応方法などの講習を受講しています。

☎ 総務課 交通防災係 ☎ (232) 2111

3 防火啓発活動
町内を巡回して防火指導などの啓発活動を行っています。また、災害時に救護が必要な人を把握することも重要な役割です。

■ 災害時の活動

1 消火活動
火災の際には、自宅や職場から現場に駆けつけて消火活動を行います。消防隊員よりも先に現場に到着することもあるため、初期消火や消防隊員の後方支援などをその場に応じて展開します。

2 捜索・救助活動
災害の際には、地域を知り尽くした消防団の捜索・救助活動は大きな力になります。災害発生直後から地域と連携し、捜索・救助活動や避難誘導を行います。

3 水防活動
風水害の際には、河川などの警戒や土のう積みなどを行います。また、住民の避難誘導や救助を行うとともに、災害復旧作業も支援します。



熊本県知事選挙が行われます

菊陽町選挙管理委員会 ☎(232) 2111

3月22日(日)は任期満了に伴う熊本県知事選挙の投票日です
投票時間は午前7時～午後7時です。投票日に投票に行けない人は、期日前投票をしましょう。



町公式ホームページ

若年層(特に20歳代)の投票率が低い状況にあります。選挙は政治に参加する大切な機会です。みなさんぜひ投票に行きましょう。



■日時 3月22日(日) 午前7時～午後7時
※投票時間は午後7時までです。ご注意ください。

- 投票できる人
 - 平成14年3月23日までに生まれた人で、令和元年12月4日までに住民票が作成された人。
 - 令和元年12月5日以降に菊陽町から熊本県内の他市町村に転出した人および熊本県内の他市町村から菊陽町に転入した人は、「引き続き県内に住所を有する旨の証明書または確認」が必要です。詳しくは選挙管理委員会までお問い合わせください。
 - 熊本県外に転出した人は投票できません。

■投票方法
候補者名の上の欄に備え付けのスタンプで「○」をつけて投票します。

投票区	投票所	行政区
1	南部町民センター	戸次・馬場楠・曲手・辛川・井口・道明
2	東部町民センター	上中代・出分・中代・川久保
3	菊陽町役場	津留・大堀木・下原・あさひヶ丘・津久礼ヶ丘・宮ノ上・ひばりヶ丘・緑ヶ丘・緑陽台
4	上津久礼公民館	上津久礼・下津久礼
5	三里木町民センター	沖野・三里木・三里木北・新山・境の松・新成・北新山・杉並台
6	ふれあい交流・福祉支援センター	武蔵ヶ丘1～6町内 武蔵ヶ丘8町内
7	光の森町民センター(キャロップピア)	光の森1～7町内・武蔵ヶ丘7町内
8	西部町民センター	八久保・南八久保・花立・南花立・向陽台・にじの森
9	ふれあいの森研修センター	中尾・南方・光団地・駅前・新町・新町西・馬場・柳水・入道水・古閑原・鉄砲小路・長塚
10	青葉台公民館	青葉台・東ヶ丘

期日前投票

投票日に仕事や用事などで投票所に行けない人は、期日前投票ができます。なお、光の森町民センター(キャロップピア)でも4日間期日前投票所を開設します。

日時	場所
3月6日(金)～17日(火) 午前8時30分～午後8時	菊陽町役場2階中会議室
3月18日(水)～21日(土) 午前8時30分～午後8時	菊陽町役場2階大会議室 光の森町民センター会議室

■投票方法
候補者の氏名を記載する自書式の投票になります。
※期日前投票に来る人は、前もって投票所入場券(はがき)の裏面に印刷してある「期日前投票用紙請求書兼宣誓書」に記入してご来場いただくと受付がスムーズです。

■期日前投票期間

→ 菊陽町役場 → 光の森町民センター

日	月	火	水	木	金	土
3/1	2	3	4	5 告示日	6	7
8	9	10	11	12	13	14
15	16	17	18	19	20	21



2019年度明るい選挙啓発作品コンクール入賞作品
武蔵ヶ丘北小学校4年 田端 愛さん(花立)



4月からコンビニ納付が始まります

4月から発行する納付書の様式が変わり、町税や保育料などを全国のコンビニエンスストア(以下「コンビニ」)で納付ができるようになります。コンビニ納付は、休日や夜間など、お店の営業時間内なら、いつでも納付でき、手数料もかかりませんのでご利用ください。

■納付書の様式が変わります
コンビニ納付の開始により、1枚ごとの単票(つづられていない状態)になります。納付の際は、記載されている納期や納期限を確かめてお支払ってください。

■納付できる店舗
下記に記載された全国の店舗で納めることができます(納付書にも記載されています)。

- コンビニで納付できない納付書
 - バーコードが印字されていないもの
 - バーコードが読み取れないもの
 - 金額訂正や破損・汚損したもの
 - 1枚の金額が30万円を超えるもの
 - 納期限(コンビニ取扱期限)を過ぎたもの
 - ミシン目を切り離したものの
 - よくある質問

Q: 2期分を納めるところを間違えて3期分の納付書で納めてしまいました。どうしたらいいですか。

口座振替をご利用ください

コンビニ納付も便利ですが、口座振替は納めに行く手間が省けます。申し込みは振替を希望する金融機関の窓口で行うことができます。

Q: コンビニで納める際、クレジットカードや商品券、電子マネーで納められますか。
A: クレジットカードや商品券、電子マネーでは納められません。現金のみとなります。

コンビニで納付できる税金や各種料金とお問い合わせ先

町県民税(普通徴収) ※特別徴収分は除く	税務課 ☎(232) 4911
固定資産税	
軽自動車税	
国民健康保険税	子育て支援課 ☎(232) 2202
利用者負担額(保育料)	
公立保育所利用者副食費	健康・保険課 ☎(232) 4912
後期高齢者医療保険料	
介護保険料	介護保険課 ☎(232) 2508
町営住宅使用料	
下水道使用料(公共下水道)	建設課 ☎(232) 2115
下水道使用料(農業集落排水)	
	下水道課 ☎(232) 2164

お支払い可能なコンビニ店舗(50音順)

MMK(マルチメディアキオスク)設置店	コミュニティ・ストア
くらしハウス	生活彩家
スリーエイト	セブン-イレブン
セイコーマート	デイリーヤマザキ
タイエー	ハセガワストア
ニューヤマザキデイリーストア	ファミリーマート
ハマナスクラブ	ミニストップ
ポプラ	ヤマザキスペシャルパートナーショップ
ヤマザキデイリーストア	ローソン
ローソンストア100	



令和元年度の健康ポイントの交換は、 3月31日(火)までです

健康・保険課 保健予防係 ☎(232)4912

毎日の活動でコツコツ貯めた健康ポイント。せっかく貯めたポイントが無効にならないように、忘れずに交換しましょう。

ポイント交換の手順

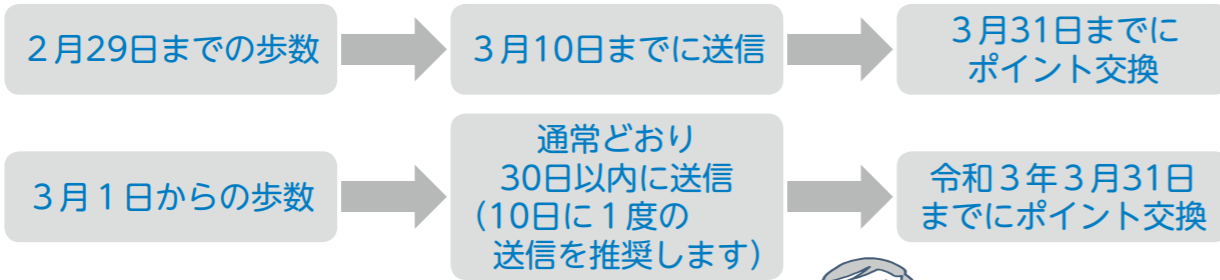
- 交換期限 3月31日(火)
- 交換場所
 - ①菊陽町健康・保険課
 - ②総合交流ターミナルさんふれあ
 - ③光の森町民センター
- 交換商品 さんふれあ全館で使える利用券
- 持参するもの 活動量計
受付窓口において、健康ポイント交換申請書に記入していただきます。
- その他 ポイント交換後、500ポイント未満の端数が発生した場合、3月31日で消滅します。
※次年度に繰り越すことはできません。
また、家族や知人と合算して交換することもできません。

令和元年度のポイントは
3月31日(火)まで
に交換してくださいね



2月29日までの歩数データは、3月10日までに送信しましょう！

通常は、歩数データは活動量計の内部に30日分は保存できますが、ポイント付与の年度切替に当たる今月は10日以内に送信するようにしてください。



今月はいつもより早めに歩数データの送信が必要なんだね！



月に1回の無料測定会を開催します

- 体組成を測定し、印刷した結果をもとにクラブきくよのスタッフがアドバイスを行います。
- 対象者 きくよう健康倶楽部の会員(当日入会申込者も可)
 - 日時・場所 3月26日(木) 午前10時～正午 光の森町民センターロビー
午後1時30分～3時30分 さんふれあロビー
 - その他 4月からの無料測定会は、偶数月は光の森町民センターのみ、奇数月はさんふれあのみで行う予定です。



総合健康診査と特定健康診査を 受けましょう

健康・保険課 保健予防係 ☎(232)4912

「食事と運動に気を付けているから大丈夫」と思っています。残念なことに、気を付けていても避けられない病気があります。しかし、町の健診を受ければ、早めに兆候を見つけ、防ぐことができます。

健診結果は体からのメッセージ

高血圧や脂質異常、高血糖といった生活習慣病は自覚症状がほとんどなく、日常生活の中で気付くことができません。痛みや体のだるさなど、明らかな自覚症状が出たときには、すでに重症化しているケースが多くみられます。進行した状態から治療を受けるよりも、早い段階からの生活習慣改善や、生活習慣病の治療に取り組んだ方が、治療費や通院にかかる時間、心身にかかる負担も軽減できます。

年に1回「特定健診」を受けて、血圧や脂質、血糖値、尿酸値、腹囲などから、体が出す病気のサインを早期に発見しましょう。

特定健診の検査項目

問診、身体計測、血液検査、尿検査、血圧測定など

■日程

① 総合健診(特定健康診査+がん検診のセット)
5月末～6月上旬

② 特定健康診査のみ(医療機関)
6～8月

■対象者

・40歳以上の国民健康保険被保険者
・後期高齢者医療被保険者

■申込方法

3月中旬に対象者に送る「健診申込書」に記入し、健康・保険課または各センターで申し込んでください。
※案内が届かなかった対象者はご連絡ください。

■申込期限 3月31日(火)

※町が実施するその他の健診・検診(予定)については、3月下旬に配布する健康カレンダーに掲載します。対象者には事前にご連絡します。

心もしっかりケアしよう

一人で頑張りすぎていませんか？

ストレスサインに気付いたら、早めの対処が必要です。ストレスは誰もが感じるもの。ストレスに気づき、適切に休みながらストレスとうまく付きあっていきましょう。

ストレスとは、外部から刺激を受けた時に生じる緊張状態のことです。うまくやっつけていこうとする気持ちがあるからこそストレスを感じます。しかし、何かに向かって頑張っている時ほどストレスに気づきにくいものです。強いストレスがかかった状態が続くと、やがて心と体は疲れてしまいます。これは自然な反応です。しかし、ここでさらに頑張りすぎると、私たちの心と体は調子を崩してしまいます。ストレスサインに気づき、早めに対処することが大切です。

- ・寝つきが悪くなり、夜中や朝方に目が覚める
- ・食欲がなくなったり食べ過ぎたりしてしまう
- ・下痢や便秘をしやすくなる
- ・また、その人特有のサインもあります

ストレスサインを感じたら、日常生活の中でリラックスできる時間を作る、ゆっくりと腹式呼吸をする、ゆっくりお風呂に入る、ストレッチをする、好きな音楽を聴く、誰かに相談するなど気軽にできることをやってみましょう。

心と体の症状が続く場合は、早めに専門家に相談しましょう。

■問い合わせ

健康・保険課 保健予防係
☎(232)4912



こんなサインはありませんか？

- ・不安や緊張が高まって、怒りっぽくなる
- ・ちょっとしたことで驚いたり、急に泣き出す
- ・気分が落ち込んで、やる気がなくなる
- ・人付き合いが面倒になって避けるようになる
- ・肩こりや頭痛、腰痛などの痛みが出てくる



児童手当の手続きはお早めに

子育て支援課 子育て支援係 ☎(232)22202

児童手当を受給するには、請求者の申請が必要です。原則として、公務員は職場で、公務員以外の人は子育て支援課または西部支所で手続きを行ってください。



忘れずに
手続きしてね!

次のような場合は15日以内に 手続きが必要です

- ・受給者が菊陽町に転入した場合
- ・受給者が公務員ではなくなった場合
- ・新たに児童の養育をするようになった場合
- ※児童手当は、申請手続きをした翌月から受給することができます。里帰り出産などで、住所地以外の市町村に出生届出をした場合、住

所地の市町村で児童手当の手続きが遅れることがあります。その場合、さかのぼって受給はできませんのでご注意ください。

次のような場合もすみやかに 手続きが必要です

- ・受給者が町外へ転出した場合（転入先の市町村でも、認定請求の手続きが必要です）
- ・児童を養育しなくなった場合
- ・児童が死亡した場合
- ・受給者が公務員になった場合
- ・町内で転居した場合
- ・受給者または児童の氏名を変更した場合
- ・児童と別居するようになった場合
- ・受取口座を変更したい場合（受給者名義の口座に限ります）
- それぞれの場において、必要な書類があります。詳しくは問い合わせ先までお尋ねください。



病後児保育連絡票が必要になります

子育て支援課 子育て支援係 ☎(232)22202



必ず
持参してね!

4月1日から、病後児保育室「こあら」「ゆーかり」の利用の際に、

病後児保育連絡票が必要になります。利用するときは、医師の診察後、医師から病後児保育連絡票に必要事項を記入してもらい持参してください。病後児保育連絡票は、設置場所配布するほか、町ホームページからもダウンロードできます。

■連絡票設置場所 子育て支援課、各病後児保育室、町内各医院



「電話で『お金』詐欺」にご注意を

大津警察署 ☎(294)0110

「電話で『お金』詐欺」に 名称変更

熊本県警では、令和2年1月から「振り込め詐欺」を「電話で『お金』詐欺」という名称にしています。オレオレ詐欺や架空料金請求詐欺などが後を絶ちません。被害に遭わないよう、「電話」で「お金」の話が出たら詐欺と疑って、家族や警察に相談してください。



町民課窓口の混雑予想

春は、卒業、入学、就職、転勤など新生活に伴う異動手続きが増加する時期です。特に3月下旬～4月上旬は、転入や転出、入学手続きに必要な証明書などの交付で窓口が大変混雑します。下記の窓口の混雑予想カレンダーを参考にいただき、時間に余裕をもってお越しください。

■窓口混雑予想カレンダー 非常混雑 混雑 やや混雑

3月							4月						
月	火	水	木	金	土	日	月	火	水	木	金	土	日
16	17	18	19	20	21	22 日曜開庁 (証明書のみ)			1	2	3	4	5 日曜開庁 (証明書のみ)
23	24	25	26	27	28	29 日曜開庁 (証明書のみ)	6	7	8	9	10	11	12 日曜開庁 (証明書のみ)
30	31						13	14	15	16	17	18	19 日曜開庁 (証明書のみ)

■注意事項

- ・混雑状況は、時間帯によって異なります。
- ・手続きの内容によっては、順番が前後することがあります。
- ・事前に必要な書類をお問い合わせいただくと待ち時間などの短縮になります。
- 日曜開庁(役場本庁のみ) ※証明書の発行のみ
毎週日曜日の午前9時～午後1時に住民票の写しなど

の証明書を交付しています。(ただし、交付できる証明書は限定されます。詳しくは問い合わせください)

■コンビニ交付

マイナンバーカード(写真・電子証明付き)をお持ちの方は、コンビニエンスストアなどで証明書の交付を受けることができますので、ご利用ください。

■問い合わせ

町民課 ☎(232)4914

生ごみ処理機の購入に補助をしています

町は電動式生ごみ処理機や生ごみ処理容器を購入した人に補助をしています。

電動式生ごみ処理機設置事業補助金

- 補助金額
購入代金(消費税込み)の2分の1
限度額3万円(100円未満切り捨て)
- 対象要件
 - ・1世帯当たり1台。耐用年数は5年以上(購入後5年を経過した買い換えは可)
 - ・町内に居住している一般家庭のみ
- 申請手続き
購入後、6カ月以内に環境生活課で申請手続き
- 必要なもの
 - ・補助金申請書(申請者は購入者)
 - ・領収書(写し)
 - ・保証書(写し)
 - ・構造・機能が確認できるもの(取扱説明書など)
 - ・印鑑(認め印可)
 - ・申請者名義の口座が確認できるもの

生ごみ処理容器設置事業補助金

- 補助金額
購入代金(消費税込み)の2分の1
1基につき限度額5千円(100円未満切り捨て)
- 対象要件
 - ・1世帯当たり2基。耐用年数は5年以上(購入後5年を経過した買い換えは可)
 - ・町内に居住している一般家庭のみ
- 申請手続き
指定店に印鑑(認め印可)を持参し、委任申請してください。指定店が申請できるかどうかを環境生活課で確認した後、受付をするため、役場開庁時間内に手続きを行ってください。
- 指定店
ハンズマン菊陽店 ☎(232)5525
- 問い合わせ
環境生活課 ごみ減量推進係 ☎(232)2114



乗合タクシーの乗方などの出前講座を実施しています

総合政策課 地域振興係 ☎(232)2112

出前講座をご利用ください

1月26日から新たに導入した「乗合タクシー」の乗り方や、路線の再編を行った「巡回バス「キャロッピー号」への乗り継ぎ方法などについて説明する出前講座を、各地域で実施しています。これまで鉄砲小路区、柳水区、道明区、新町区、馬場区、南方区で開催しました。

出前講座の対象は、5人以上の町民のグループとしていますが、グループが5人未満の場合であっても、気軽にお問い合わせください。

出前講座での主な質問と回答

- Q: 乗合タクシーは、1便当たりの予約が1人だけの場合は運行しないのか。
- A: 乗り合うことを基本としますが、予約が1人であっても運行します。
- Q: 乗合タクシーの料金は、1台当たり300円なのか。
- A: 1人当たり300円です。ただし、小学生は150円、未就学児は無料です。



鉄砲小路公民館



柳水公民館



町の将来像を描く計画づくりに関わってみませんか 菊陽町総合計画策定審議会の委員を募集します

総合政策課 企画政策係 ☎(232)2112

総合計画は、町の将来像やそれを実現するための指針などを定めた計画です。町では、次の総合計画(第6期・令和3年度～12年度)の策定に向けて、審議会の委員を公募により募集します。

総合計画策定審議会とは

総合計画の策定などについて、町長の諮問(意見をたずねること)に応じて審議するために設置される機関です。町民の皆さんから募集した委員や町議会議員、学識経験者などで構成されます。

任期

- 任命日(令和2年度)から2年間
- 資格(次の全てに当てはまる人)
- 満20歳以上の町民(令和2年4月1日現在)

・ 選任日に町の他の附属機関などの公募委員になっていない人

・ 町の将来やまちづくりに関心を持ち、地域活動などの運営に参加した経験がある人

報酬・費用弁償

「菊陽町非常勤の職員の報酬及び費用弁償に関する条例」に基づき支給します。

募集人数

2人程度

申込方法

総合政策課や役場総合案内、西部支所にある応募用紙と小論文(800字程度)を作成の上、持参、郵送、電子メール、FAXのいずれかの方法で提出してください。

申込先

〒869-1192(住所不要)
 菊陽町役場 総合政策課
 ☎(232)2112
 FAX(232)4923
 電子メール sogosaisaku@town.kikyo.lg.jp

申込期限

3月23日(月) 午後5時15分(郵送の場合、当日消印有効)

選考方法

応募の動機や意見などから選考します。結果は、3月下旬～4月上旬にお知らせします。

年金記録や年金見込額を「ねんきんネット」で確認できます

「ねんきんネット」は、パソコンやスマートフォンからご自身の年金情報を手軽に確認できるサービスです。

- ねんきんネットでできること
 - ①年金記録の確認
 - ②将来の年金見込額の試算
 - ③年金機構から郵送される各種通知書の確認
 - ④公的年金などの源泉徴収票再交付申請
 - ⑤社会保険料(国民年金保険料)控除証明書再交付申請
 - ⑥電子版ねんきん定期便の閲覧
 - ⑦持ち主の分からない年金記録の検索
- ※⑥と⑦は、スマートフォンでの利用はできません。
- ねんきんネットに登録するには

日本年金機構のホームページからねんきんネットのページを開き、利用登録を行います。

ねんきん定期便などに記載されているアクセスキー(有効期限内のもの)を使用すると、即時にユーザーIDを取得できるため、登録がスムーズです。

基礎年金番号やメールアドレスなどの入力も必要です。

詳しくは、日本年金機構ホームページをご覧ください。
https://www.nenkin.go.jp/n_net/

■問い合わせ
 日本年金機構専用ダイヤル
 ☎0570(058)555
 050から始まる電話でかける場合
 ☎03(6700)1144
 (月) 午前8時30分～午後7時
 (火～金) 午前8時30分～午後5時15分
 第2(土) 午前9時30分～午後4時
 ※(土)(第2(土)を除く)、(日祝)、年末年始は利用できません。

平成30年度 菊陽町情報公開条例・個人情報保護条例の運用状況

情報公開関係

平成30年度中の条例に基づく開示請求は、ありませんでした。

運用状況(平成30年度中)

開示請求件数	0件	
開示決定件数	全部開示	0件
	一部開示	0件
不開示決定件数	0件	
その他	0件	
不服申立件数	0件	

個人情報保護関係

平成30年度中の条例に基づく開示請求は、19件でした。開示請求の内訳は、総務課17件、税務課2件です。なお、下表中「その他」は、情報提供などによって目的が達成されたものです。

運用状況(平成30年度中)

開示請求件数	19件	
開示決定件数	全部開示	2件
	一部開示	17件
不開示決定件数	0件	
その他	0件	
不服申立件数	0件	

■問い合わせ
 総務課 総務法制係 ☎(232)2111



感染症を予防しましょう

新型コロナウイルス感染症やインフルエンザなどの感染症を予防するため正しい知識と予防法を身に付けましょう。



感染症の予防のためにできること

- せっけんやアルコール消毒液などを使用し、小まめな手洗いとうがいを習慣付ける。
- 人混みや繁華街への外出を控える。
- 室内では適度な湿度(50〜60%)を保ち換気に心掛ける。
- バランスの取れた栄養、休養を十分取る。
- 適度な運動と、小まめな水分補給を心掛ける。

咳などの症状があるときは

咳などの症状があるときは、咳やくしゃみを手で押さえると、その手で触ったものにウイルスが付着し、ドアノブなどを介して他の人にうつ

す可能性があるため、咳エチケットを守る。

「咳エチケット」

- ① 押さえる、背ける
咳・くしゃみをするときは、ティッシュや袖口などで口と鼻を押さえるべく他の人から顔を背ける。
- ② すぐ捨てる
鼻汁・たんなどを含んだティッシュはビニール袋などに包み、すぐにゴミ箱に捨て、ウイルスが飛散しないよう気を付ける。
- ③ マスクを着ける
マスクは、隙間がないようにフィットさせて着用する。

新型コロナウイルス感染症に ついで

新型コロナウイルス感染症については、町ホームページにて随時更新しています。詳細はホームページをご確認ください。



町公式ホームページ



けがをする恐れがあります 外来植物「メリケンソウ」に注意

環境生活課 環境係 ☎(232)2114

南アメリカ原産の外来植物「メリケンソウ」は、公園、庭、空き地などの芝生などに生育し、5月〜6月頃に実をつけます。この実の種子が固いとげ状で、触ると刺さってけがをする恐れがあります。

各地で生育を広げています

このメリケンソウは特定外来生物に指定されていますが、最近では広域的な繁殖が確認されており、注意する必要があります。

危険な時期は、堅い実をつける5月〜6月ごろです。実はバラバラになりやすく、飛散することによって繁殖域を広げます。

また、芝生や草むらでは、直接座らない、手を付かない、はだして歩かない、などの注意が必要です。

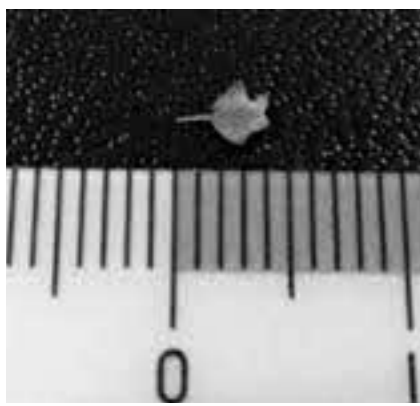
駆除の時期

発芽の時期は秋頃で、3月ごろに開花するため、花を付けて、堅い実になる3月頃に抜き取って除去したり、除草剤を使う方法が有効です。

なお、種が固くなった時期の刈払い機による刈り取りは種子を拡散させるため望ましくありません。また、実が固くなった時期に素手で抜き取ることは危険です。種子が飛散し生育域が広がらないよう、駆除する際にはご注意ください。



公園に生えている様子



とげの部分

※新型コロナウイルス感染症に伴い開催延期

電化製品・日用品など約200点 菊池地域合同公売会を開催します

税金の滞納により差し押さえた物品を、近隣市町と合同で公売します。

- 日時 3月29日(日) 午前9時開場
- 場所 菊池市総合体育館 サブアリーナ
- 出品数 家具、電化製品、ブランド衣料、日用品、おもちゃなど
- 持参物 印鑑、購入代金、身分証明書、委任状(代理入札の場合)、保護者同意書(未成年者の場合)、体育館シューズ・スリッパなど
- 申込方法 当日会場受付(事前予約は不要です)
- 参加団体 菊陽町、菊池市、合志市、大津町、山鹿市
- 入札時間
1回目 午前10時〜
2回目 午前10時50分〜
再度入札 午前11時35分〜 セリ売り



昨年の公売会の様子

- 注意事項
• 代金は午後0時30分までに納付してください。
• 物品は午後3時までにお持ち帰りください。
• 大型物品を購入予定の場合は、運搬用トラックなどを事前にご準備ください。
• 公売前に滞納税が完納された場合などは、公売中止になることがあります。
- 問い合わせ
税務課 徴収係
☎(232)4911

こころの相談

町の臨床心理士と精神保健福祉士が心の問題で悩んでいる人やその家族などの相談をお受けします。ひとりで抱え込まずに、ぜひご相談ください。
※個人の秘密は守られます。

- 日時
平日 午前8時30分〜午後5時15分
1時間程度(正午〜午後1時は除く)
- 対象者
町内在住の人でこころの悩みをお持ちの人やその家族など
- 相談方法
原則、役場内での面接相談
- 申込方法
予約制です。電話または来庁時にご予約ください。
- 申し込み・問い合わせ
福祉課 障がい福祉係
☎(232)4913

プレミアム付商品券の利用が 終了します

プレミアム付商品券の利用は3月31日(火)までです。商品券をお持ちの方は、期間内に利用をお願いします。期間を過ぎた場合、商品券の利用や払い戻しはできませんのでご注意ください。

- 利用可能店舗
町ホームページでご確認いただくか、下記までお問い合わせください。
- 利用に関する注意事項
① 町外の店舗では利用できません。
② つり銭は出ません。
③ 一部利用できない商品やサービスもありますので、詳しくは利用店舗にご確認ください。
- 問い合わせ
商工振興課 ☎(232)2165
菊陽町商工会 ☎(232)2757



町公式ホームページ



チェロが奏でる至福のひととき

第9回みんなでできよう♪コンサート

「第9回みんなでできよう♪コンサート」を1月18日、図書館ホールで開催しました。このコンサートは(一財)地域創造の助成を受けて、菊陽町図書館ホールの自主文化事業として実施。コンサートには、チェロ奏者の加藤文枝さんとピアノ伴奏の入川舜さんが出演し、優雅な音色で来場した350人の観客を魅了しました。参加者は「チェロもピアノも素晴らしかった。それぞれ曲の説明をいただいたので、曲の情景が目に浮かぶようだった」と笑顔で話しました。



心地良い優雅な音色がホール中に響き渡りました

認知症になっても安心して暮らせるまちへ

認知症サポーター養成講座

認知症を正しく理解し、地域でできる支援や声かけの方法などについて学ぶ「認知症サポーター養成講座」を11月28日と1月31日に武蔵ヶ丘中学校・菊陽中学校の1年生を対象に実施。講話や寸劇を交えた講座を通し、認知症の症状や、声かけのポイントなどが講義されました。参加した生徒は「優しい言葉かけの大切さが分かった」と感想を話しました。町では企業・団体・学校向けに当講座を行っています。講座を希望する人は介護保険課にお問い合わせください。



熱心に講話に耳を傾ける生徒たち

男女共同参画啓発イベント

よかつれフェスタ2020

「よかつれフェスタ2020」が1月25日、菊陽町図書館ホールで開催されました。オープニングは、働く婦人の家の講座生によるフラダンス。フォトコンテストの表彰式の後、フリーアナウンサーの村上美香さんによる講演「もっと分かり合うために出来る事」が行われました。村上さんは、生放送のキャスター時代の経験談も交え、男性と女性の脳の中の機能の違いを面白おかしく説明し、お互いの違いを理解した上でコミュニケーションを図るコツを話しました。



笑顔で講演を行う村上さん

選挙制度の発展に尽力

総務大臣感謝状受領

選挙制度130周年記念選挙関係功労者の表彰式が1月21日、県庁で行われました。前町選挙管理委員の古庄久則さん(武7町内)に総務大臣感謝状が贈られました。

古庄さんは「当時の委員長をはじめ、一緒に取り組んだ委員みんなでいただいたものです。菊陽町では、若い人の投票率が低い状況にあるため、3月22日にある県知事選挙でぜひ投票してほしいです」と話しました。



古庄久則さん(左)と後藤町長(右)

令和2年度のごみ収集カレンダーを配布

祝日などでごみ出し日が変わる日は、ごみ収集カレンダーで確認してください。カレンダーは、町のホームページ「ごみ出しカレンダー」にも掲載しています。「ごみの分け方・出し方」の冊子などが必要な場合は、役場関係施設で受け取ることができます。



折り曲げてお使いください

町のルール、地域のルールを再確認し、正しくごみを出しましょう。
■当日の朝8時30分までに出しましょう
朝8時30分から収集を行います。当日の天候や交通状況などで収集時間が変わることがあります。1日に何度も同じゴミステーションを回ることはありませんので、必ず時間を守ってください。
■決められたゴミステーションに出しましょう
ゴミステーションの管理は、ゴミステーションを使用する地区の住民が行っています。地区外の人が分別されていないごみを捨てると管理を

行っている地区の住民が分別をしなればならないため、非常に困ってしまいます。また、個人の敷地や道路沿いなどに捨てることは、不法投棄となり罰則の対象となります。
■分別をきちんとしましょう
ごみの分別については「ごみの分け方・出し方」の冊子(町関係施設に置いてあります)をご覧ください。「ごみの分け方・出し方」は町ホームページにも掲載しています。
※不燃・埋立ごみの袋には必ず名前を記入してください。



引っ越しシーズンの到来 マナーを守ってごみ出し

環境生活課 ごみ減量推進係 ☎(232)2114

家電4品目の処分方法

家庭で不要になった家電4品目とパソコンは、法律でリサイクルすることが義務付けられています。

家電4品目



衣類乾燥機、洗濯機

冷蔵庫、冷凍庫

テレビ

エアコン

家電4品目の処分方法

■方法① 小売店に連絡する
廃棄するためには、その製品を購入した小売店か、同じ種類の製品を購入予定の小売店に連絡してください。
■方法② 町または業者に依頼するか、直接工場へ搬入する
小売店には古い家電リサイクル法対象機器を引き取る義務があります。※収集・運搬するための料金とリサイクルするための料金が必要です。
※収集・運搬するための料金(町回収の場合は、粗大ごみシール)とリサイクルするための料金(家電リサイクル券)が必要です。
※町に回収を依頼する場合は、粗大ごみの収集日に回収(要予約)します。



菊陽町から感謝状の贈呈

菊陽町指定文化財の保護や継承に尽力

2月7日に、矢野誠也さん(辛川)と緒方利一さん(馬場楠)に町長から感謝状が贈呈されました。

今回の感謝状は、団体の長として長年にわたり町指定文化財の保護や継承のために尽力された人に贈呈。矢野さんは、町文化財ボランティアガイドの会会長を10年務められ現在は名誉会長として活動。緒方さんは、鼻ぐり井手保存会会長を立ち上げ時から10年務めました。お二人は「鼻ぐり井手を始めとする町指定文化財の保護や継承を続けていきたい」と話しました。



感謝状を手にする矢野さん(右)と緒方さん(左)

文化の違いを学ぶ

町民会議主催 全体研修会

町青少年健全育成町民会議主催による全体研修会が2月1日、光の森町民センターで行われました。町民会議会員や区長、民生児童委員など約90人が参加。NPO法人外国から来た子ども支援ネットくまもと代表の竹村朋子さんが「みんなの幸せ、多文化共生社会の実現を目指していざ行動へ」と題して講演を行いました。参加者は「国や地域で異なる文化や習慣があり、常識だと思っていたことがそうではないことを知った。お互いを知ることが大切」と話しました。



熱心に話を聴く参加者たち

てっぽこのあか牛を全国へ

令和元年度熊本県農業コンクール大会

令和元年度(第60回)熊本県農業コンクール大会表彰式が1月30日、熊本テルサで開催されました。

本町からは菊池地域の予選を突破した那須啄弥さん(鉄砲小路)が新人王部門で本選に出場し、優良賞を受賞しました。

那須さんは肉用牛(繁殖牛)経営を営む畜産農家で、ICT技術を活用した分娩監視や飼育管理、自営加工直売所での販売などの取り組みが評価されました。今後ますますの活躍が期待されます。



新人王部門優良賞を受賞した那須啄弥さん

練習の成果を発揮

南部町民センター講座発表会

1月25日に第15回南部町民センター講座発表会が行われ、子ども習字や硬筆、パッチワーク、竹細工など数々の作品が展示されました。

ステージでは、講座生による歌の披露や、ひょっこり踊り、マジックショーなどがあり、会場は大いに盛り上がりを見せました。

発表の後はお楽しみ抽選会も催され、景品の当選番号が読み上げられると、会場は歓声や笑い声に包まれていました。

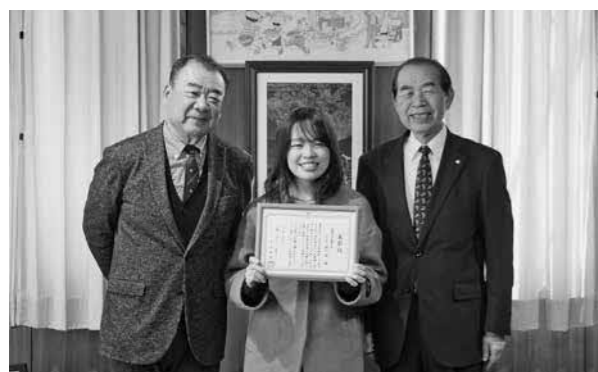


会場全体で盛り上がるひょっこり踊り

39年の活動を評価

学生ボランティア賞を受賞

東海大学の長野克也教授と同大学の「緑の会」副会長川村美由紀さんが2月19日、国際ソロプチミスト熊本の学生ボランティア賞の受賞報告のため役場を訪れました。「緑の会」は、生垣剪定を手伝うボランティア団体。39年間鉄砲小路の景観を守るために地域住民と生垣剪定を行ってきました。長野教授は「地域の皆さんの理解のおかげ。生垣は、仕切りや目隠しの他防災など多くの効果がある。今後も発展させていきたい」と笑顔を見せました。



左から長野教授と川村さん、後藤町長

キラキラ笑顔の発表会

元気の森ラビット保育園発表会

ラビット保育園の発表会が2月8日、菊陽町図書館ホールで行われました。地域住民や多くの保護者が来場。園児たちは日頃の練習の成果を発揮し、オープニングに年長児が躍動感あふれる「よさこい」を披露。子ども達の笑顔いっぱいの劇や勢いのあるダンス、美しい「カントリー・ロード」の合奏などを次々に披露しました。来場した保護者は「子どもの成長、そして完成度の高さに驚き、とても感激、感動しました」と笑顔で話しました。



大きな掛け声を出して「よさこい」を踊りました

おいしいにんじんできたよ～!

農業体験と町の特産品を学ぶ

武蔵ヶ丘小学校3年生の総合的な学習で、菊陽町農政課の出前講座(菊陽町の農業とにんじんについての講話)とにんじんの調理・試食が1月24日、同校で行われました。にんじんは、内藤静紀さん(花立)指導の下、地域学校協働活動の一環として、8月下旬に児童が校内の畑に種をまき、2日前に収穫したものです。

出前講座では、町のマスコットキャラクター「キャロッピー」がサプライズで登場。児童はキャロッピーと一緒にクイズにも挑戦しながら、菊陽町の農業とにんじんについて学びました。

その後「内藤さんありがとうの会」を開催し、収穫したにんじんを保護者と一緒にサラダや簡単メニューで調理して内藤さんに振る舞いました。試食タイムでは「あま～い!!おいしい!!」とあちらこちらで満面の笑み。会の最後にはにんじんをかたどった手作りのメダルを内藤さんにプレゼントしました。児童の1人は「大人になったら農家になりたいです。農業は大変だと思ったけど、育てる楽しさと、収穫の喜びが分かったからです」と笑顔で話しました。



1 出前講座にはキャロッピーも出席
2 児童たちが収穫
3 「内藤さんありがとうの会」でお礼のメダルをプレゼント

定期救命講習 (普通・上級)

突然のけがや病気などいざという時、大切な命を守るために応急手当を学んでみませんか。

区分	講習日	場所	定員
普通	4月15日(水) 5月20日(水) 6月17日(水)	西消防署(合志市)	30人
上級	6月9日(水)		30人

▼日時 3月11日(水) 午後2時～4時

▼場所 杉並木公園管理センター

▼内容 アンケート記入、筋量測定、体力測定、介護予防の運動と健診結果説明、介護予防に関する講話、個別アドバイスなど

▼対象者 65歳以上で、ペースメーカーを入れている人

▼定員 20人(先着順)

▼持参物 老眼鏡(必要な人)、飲み物

ウエルネスチェック!
筋肉量を測定しませんか

菊池広域連合消防本部警防課
☎(232)9349

第12回ふれあいの森さくら祭り

菊陽北小学校区の各地区と講座生によるステージ発表のほか、講座生作品の展示や食バザー、抽選会なども予定しています。

▼日時 3月28日(日) 午前9時～午後3時30分

▼場所 ふれあいの森公園・研修センター(雨天時はふれあいの森研修センターのみ)

▼問い合わせ ふれあいの森さくら祭り実行委員会事務局
☎(232)1080

菊陽中学校合唱部第5回 THANKSコンサート

▼日時 3月22日(日) 午後1時30分～4時
(開場:午後1時)

▼場所 菊陽町図書館ホール

▼内容 コンクール演奏曲(Nコン課題曲他)、合唱劇などの披露

▼問い合わせ 菊陽中学校 青木
☎(232)2004

使って貯めよう筋肉 貯筋 貯筋運動教室

年を取ると衰えやすい筋肉を重点的に強化し、日常生活がより快適に送れます。

▼日時 5月1日(金)～29日(金) 毎週(金)計5回 午前10時～11時

▼場所 町民体育館

▼対象者 町内在住または勤務している人

▼費用 1,110円 (保険料含む)

▼定員 20人程度 (申込多数の場合抽選)

▼申込期限 4月10日(金)

▼申し込み・問い合わせ 生涯学習課 体育振興係
古木・平松
☎(232)4917

菊池恵楓園 ボランティアガイド養成講座

ハンセン病問題、恵楓園の歴史などを学ぶ基礎的な講座です。一緒に勉強してみませんか。

▼期日 4月4日(日)、11日(日)

※両日の講座をすべて修了すると「菊池恵楓園ボランティアガイド」に認定

▼場所 菊池恵楓園内 恵楓会館

▼問い合わせ 国立療養所

第27回武蔵ヶ丘中学校吹奏楽部定期演奏会

皆さまの日頃からの支援に感謝の気持ちを込めて演奏します。

▼日時 3月27日(金) 午後1時30分～3時45分 (午後1時開場)

▼場所 菊陽町図書館ホール

▼内容 クラシック・オリジナルステージ(第一部)、ポップステージ(第二部)

▼問い合わせ 武蔵ヶ丘中学校吹奏楽部
☎(232)4110

ゆるっと語ろう会 (親の会)

子どもの不登校などの悩み、戸惑う気持ちを同じ立場の保護者同士で語り合う場です。共に思いを語り合い、ゆるっとしてほっと一息つきませんか。

▼日時 3月17日(火) 午後7時～9時

▼場所 ふれあい交流・福祉支援センター

▼対象者 町内の小・中学校に通う子どもが不登校などで悩む保護者、アドバイザー

▼問い合わせ 菊陽町進路保障部会事務局(菊陽中学校内)
宮崎
☎(232)2004

春休みジュニアボウリングスクール

菊池恵楓園入所者自治会

☎(248)5342

▼日時 4月3日(日) Aコース 午後1時30分～3時30分
4月4日(日) Bコース 午前10時30分～午後12時30分

▼場所 菊陽ボウル

▼定員 各コース30人(先着順)

▼申込方法 前日までに電話またはFAXで申し込み

▼申し込み・問い合わせ 菊池都市ボウリング協会事務局(菊陽ボウル) 兼森・植崎
☎(232)2231
FAX(232)4868

第32回熊本県シルバースポーツ交流大会

▼日時 5月8日(金)～24日(日)(予定)

▼会場 県民総合運動公園 他

▼競技種目 ラージボール卓球、テニス、ソフトテニス、ソフトボール、ゲートボール、ペタンク、ゴルフ、健康マラソン、弓道、剣道、グラウンドゴルフ、太極拳、ソフトバレーボール、サッカー、ダンススポーツ、バウンドテニス、スポーツウエルネス吹き矢

▼参加費 個人競技…1人千円
団体競技…種目により金額が異なる

飼犬には 狂犬病予防接種を


犬を飼っている人は、飼犬をお住まいの市町村へ登録し、毎年1回狂犬病予防注射を受けさせることが法律で義務付けられています。お住まいの市町村で毎年4～6月に狂犬病予防集合法注射が行われます。広報誌などで日時や会場をご確認ください。予防注射は動物病院でも接種できます。

飼犬の死亡や飼い主変更の際は、お住まいの市町村に届出が必要です。

▼問い合わせ 菊池保健所
☎0968(25)4135

施設内では原則屋内禁煙になります

4月から、改正健康増進法の全面施行に伴い、2人以上が利用する施設は原則屋内禁煙となり、喫煙室以外では喫煙できなくなります。既存の小規模な飲食店では、喫煙可能な店舗もあ



手話奉仕員養成講座

手話で聴覚障がいのある人の手伝いをする手話奉仕員の養成講座です。

▼日時 入門課程 4月8日(水)～8月12日(水) 毎週(水)計17回
午後7時～9時

▼基礎課程 9月2日(水)～令和3年3月31日(水) 毎週(水)計28回
午後7時～9時

▼場所 合志市福祉センターみどり館

▼受講資格 高等学校卒業以上の学力があり、手話通訳活動が可能な人

▼費用 7,600円 (テキスト料含む)

▼申込方法 開催当日に会場へ受け付け

※5月20日(水)で受付を締め切りますのでご注意ください。

▼問い合わせ 熊本県ろう者福祉協会
☎(383)5587
FAX(384)5937


所有地の雑草は 取り除きましょう

雑草が繁茂すると、▼枝葉の隣地への越境▼害虫の発生▼ごみの不法投棄の誘発▼道路の見通し遮へいによる交通事故の誘発▼花粉アレルギー▼周辺農地への種子の飛散▼防犯や美観上の問題▼枯れ草火災などの弊害があります。他人に迷惑を掛けないよう、土地の所有者は適切な対応と管理をお願いします。

▼問い合わせ 環境生活課 環境係
☎(232)2114

喫煙室には20歳未満の方は立入禁止となり、喫煙室以外での喫煙はできません。望まない受動喫煙の防止にご協力をお願いします。

▼問い合わせ 菊池保健所
☎0968(25)4135



学校の給食調理員を募集します

職種	勤務日・任用期間(予定)	勤務時間	報酬	応募条件	勤務内容	備考
非常勤給食調理員(代替勤務)	任用日～3月24日(火)	7時間45分	日給6,590円(時給850円)	不問	給食の調理など	雇用保険なし 社会保険なし 通勤手当あり(条件あり)

■定員 若干名
■申込方法 3月2日(月)～13日(金)(郵送の場合は当日消印有効)に写真付きの履歴書を、学務課に持参または郵送してください(持参の場合、最終日受付は午後5時15分まで)。

面接日は個別に連絡します。
■申し込み・問い合わせ 〒869-1192(住所不要) 菊陽町役場 教育委員会 学務課 ☎(232)4918

募 集

ノルディックウォーキング

▼期日 3月4日(水)・25日(水)

▼集合時間 午前10時

▼対象者 65歳以上の町民

▼費用 当日徴収


▼持参物 老人クラブ会員 1000円
老人クラブ会員外2000円

▼申し込み・問い合わせ 老人クラブ連合会(月)(水) 午前9時30分～午後3時
☎(232)8638

杉並木公園管理棟集合(雨天時は管理棟内で開催)

ノルディックウォーキング用スティック(貸出可)、飲み物、タオル、帽子、歩きやすい靴その他

大きくよう健康倶楽部のポイントを1回参加につき10ポイント付与します。



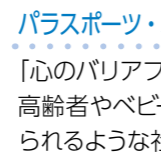
ほんの森

開館時間 月・水・金・土・日／午前10時～午後6時
木／午前10時～午後8時
休館日 毎週火曜日・毎月第3水曜日(館内整理日)
年末年始(12月28日～1月3日)
特別整理期間(年1回)

新しく届いた本



獣医師と管理栄養士が考えた愛犬のための手づくり健康ごはん100 古江 加奈子・高月 佑果/著
飼い主さんも一緒に食べられる、獣医師と管理栄養士と一緒に開発したおいしくてバランスの良いごはんを紹介します。



パラスポーツ・ボランティア入門 松尾 哲矢・平田 竹男/編
「心のバリアフリー」をめざして、障がい者だけでなく高齢者やベビーカー利用者にも、自然に手を差し伸べられるような社会を築けるヒントが紹介されています。



世界で一番やさしい資料作りの教科書 榎 亮/著
相手に自分の主張を伝える極意を身に付けていく物語です。誰にも教わらなかった「伝え方」の鉄則がわかります。

科学のしくみ図鑑 ドーリング・キングスリー社/編
ほうじ茶のお菓子 本間 節子/著
一生に一度旅してみたいゴルフコース 伊集院 静/著
かんたん!よくわかる!楽譜の読み方 森 真奈美/著

図書館からのお知らせ

4月1日から敷地内禁煙になります

健康増進法が改正され、受動喫煙対策が強化されたことに伴い、多くの行政機関や公共施設では「敷地内禁煙」が実施されています。
図書館では、日頃より多くの皆さんにご利用いただいていることから、法の趣旨を踏まえ、4月1日(水)から敷地内の禁煙を実施します。これに伴い、既存の喫煙所をすべて閉鎖します。
利用者の皆さんには、ご理解とご協力をお願いいたします。

WANTED 乙女のふろくを救出せよ!展

当館所蔵の少女向け雑誌のふろく(約1,600点)の中で、表示がなく、発行雑誌や時期がわからないものの情報を集める企画展です。皆さんのご協力をお願いします!
■会期 開催中 4月13日(月)まで
■場所 菊陽町図書館 少女雑誌の部屋
■展示物 発行年・雑誌名不明のふろく(昭和初期～平成10年代)118点

菊陽町図書館ホール 令和2年3月の催し

(令和2年2月10日現在確定分)

日	曜	開場	開演	終演	催し物	主催者	入場料	対象者
1	日	13:00	13:30	16:00	菊陽吹奏楽団創立40周年記念第36回定期演奏会	菊陽吹奏楽団 永田さん ☎090(5740)0155	無料	どなたでも
22	日	13:00	13:30	16:00	第5回 THANKS コンサート	菊陽中学校合唱部 ☎(232)2004		
23	月	17:00	17:30	20:00	第55回大津高校吹奏楽部定期演奏会	大津高校吹奏楽部 ☎(293)2751		
27	金	13:00	13:30	15:45	第27回武蔵ヶ丘中学校吹奏楽部定期演奏会	武蔵ヶ丘中学校吹奏楽部 ☎(232)4110		
29	日	15:30	16:00	19:00	SMILEBOX THE SHOW vol.7	STUDIO SMILEBOX 吉武さん ☎090(7743)4525	有料	

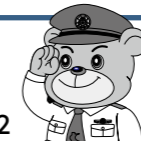
☆主催者の都合により内容を変更する場合があります。
☆図書館駐車場が満車の際は、隣接する公園の駐車場をご利用ください。
☆練習・リハーサルなどは掲載していません。

令和2年10月分のホール使用の調整会議(抽選会)を、4月10日(金)の午前9時30分から視聴覚室で行います。認め印を持参し、時間までにお集まりください。

■問い合わせ 図書館☎(232)0404 図書館ホール☎(232)7756 <http://www.kikuyo-lib.jp/hp/>

安全安心まくよう

vol.52



令和元年の刑法犯認知件数(12月末現在)

	本年累計	12月中	前年同期比
大津署	292	12	-39
うち菊陽町	185	9	-40
主な発生犯罪	12月中、駅や商業施設駐輪場での自転車盗や、けんかによる暴行事件などが発生している。		

令和元年の交通事故発生状況(12月末現在)

	大津署管内			うち菊陽町		
	本年累計	12月中	前年同期比	本年累計	12月中	前年同期比
発生件数	235	30	-57	135	16	-33
死者数	3	0	-1	2	0	-1
傷者数	308	38	-69	171	21	-45

注) 死者数は30日以内死亡

大津警察署 ☎(294)0110

熊本のこの電話 相談員養成講座

期間 前期…5月～9月
後期…10月～翌年3月
日時 毎週(火) 午後6時30分～8時30分
場所 熊本YMCA中央センター
対象者 23歳以上
受講料 前期…1万円
後期…1万2千円
※別途研修費用などが必要です。
▼申込み期限 4月30日(木)
▼申し込み・問い合わせ (お熊本のこの電話事務局 平日午前10時～午後5時) ☎(354)4343

職業訓練

職業訓練は、求職者が職業訓練によるスキルアップを通じて、早期就職を実現するために、国が支援する制度です。
▼場所 ポリテクセンター熊本
▼募集期間 3月2日(月)～26日(木)
▼科目 機械CADオペレーション
▼訓練期間 5月12日(火)～10月30日(金)
▼費用 教科書代など
▼問い合わせ ハローワーク菊池 ☎0968(24)8625

チャレンジ遊び運動

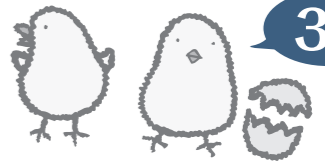
日時 3月21日(土)、22日(日)
場所 光の森町民センター体育館(21日) 菊陽中学校体育館(22日)
時間 午前10時～正午(受付…午前9時30分)
内容 マット運動、かけっこ、縄跳びなど
▼対象者 新小学1年生
▼参加費 500円
(保険料込)おみやげ付き
▼定員 30人程度(先着順)
▼持参物 タオル・室内シューズ・飲み物など
▼申込方法 窓口、電話にて申し込み
▼申込期限 3月16日(月)
▼申し込み・問い合わせ NPO法人クラブきくよう事務局 ☎(273)8488 光の森町民センター ☎(237)6577

自衛官募集

募集種目	受験資格	受付期間	試験日
幹部候補生	大卒程度試験 22歳以上26歳未満の人(20歳以上22歳未満の人は大卒(見込み含む)、修士課程修了者など(見込み含む)は28歳未満の人)	5月1日(金)まで	1次: 5月9日(土)・10日(日) 2次: 6月9日(火)～12日(金) 3次: 海・空飛行要員のみ(海)7月6日(月)～10日(金) (空)7月11日(土)～30日(休)
	院卒者試験 20歳以上28歳未満の人(修士課程修了者など(見込み含む))		1次: 5月9日(土) 2次: 6月9日(火)～12日(金)
歯科・薬剤科	専門の大卒(見込み含む)20歳以上30歳未満の人(薬剤科は20歳以上28歳未満の人)	①4月17日(金)まで ②10月1日(木)～30日(金)	①5月8日(金) ②11月20日(金)
医科・歯科幹部	医師・歯科医師の免許取得者		①1次: 5月23日(土) 2次: 6月24日(水)～29日(月) ②1次: 9月18日(金)～20日(日) 2次: 10月9日(金)～14日(水) ※いずれか1日を指定されます。
一般曹候補生	18歳以上33歳未満の人(32歳の人は、採用予定月の末日現在、33歳に達していない人)	①5月15日(金)まで ②7月1日(水)～9月10日(日)	

※概要を掲載していますので、詳細はお問い合わせください。

■申し込み・問い合わせ 自衛隊熊本地方協力本部 菊池分駐所 ☎0968(24)2772
自衛官募集ホームページ <http://www.mod.go.jp/gsd/jieikanbosyu/>



菊陽町武蔵ヶ丘児童館
西部町民センター内 ☎(227)7200

乳幼児(保護者同伴)～小学校まで無料です。開館時間は、月～土曜日の午前8時30分～正午、午後1時～5時です(祝日を除く)。正午～午後1時は閉館となります。

リトルシダーズクラブ 午前10時～11時30分
「1歳以上の幼児とその保護者」が対象です。登録が必要です。

日にち	プログラム
4日(水)	【ひな祭り会】おひなさまとお内裏さまに変身!
6日(金)	【プレゼント作り】 手作りフォトフレームを作ります。
11日(水)	【誕生会・避難訓練】 おめでと♥大きくなりましたね。
13日(金)	【作って遊ぼう・風車】ぐるぐるまわれ 風車!
18日(水)	【お別れ会】みんなの成長をお祝いしましょう。
25日(水)	【親子エアロビクス】 リズムに乗って親子で楽しく!

ひよこ活動 午前10時～11時30分
「0歳の乳児とその保護者」が対象です。登録は必要ありません。どなたでもどうぞ。

日にち	プログラム
12日(水)	【親子触れ合い遊び】 ゆっくり、やさしく笑顔の触れ合い。
19日(水)	【おしゃべりとおもちゃ】 好きなおもちゃでゆっくり遊びましょう。

つどいの広場ぴーす
ふれあい交流・福祉支援センター ☎(337)6830

おおむね3歳未満の乳幼児(園児含む)と保護者が対象です。いつでも好きな時間に利用できます。子どもと一緒に遊んだり、保護者同士の情報交換などにご利用ください。

- 利用時間 月・水・金曜日(祝日を除く) 午前10時～午後4時
- 実費負担 一家族 100円

※毎週月曜日は、絵本の読み聞かせを行っています。

3月のプログラム

4日(水)	リサイクル交換会
11日(水)	お別れ会※(要予約) 4月から入園するお友だちのお祝いをします。ぴーすに登録している人が対象となります。
13日(金)	3月生まれの誕生会
14日(土)	祝日振替日(平常どおり開所しています)
18日(水)	身体測定

※予約は3月2日(月)から受け付けます(電話予約は不可)。

菊陽町地域子育て支援センター
ラビットくらぶ
元気の森ラビット保育園内 ☎(288)5808

0歳～未就園の子どもと保護者対象。親子で楽しむ体験活動や子育て相談など、参加費は無料です。

ベビー
午前9時～午後2時 元気の森ラビット保育園
※1歳未満の活動です。マタニティーの人もどうぞ♪おかゆとお汁をお出ししています。おわん2つとスタイとスプーンを持参してください。

日にち	プログラム
5日(水)	【お別れ会①&フォトアルバム作り】 はさみ・のり・クレヨン(ペン)を持って来てね!
17日(水)	【お別れ会②&フォトアルバム作り】 はさみ・のり・クレヨン(ペン)を持って来てね!
18日(水)	【ベビー&ラビット☆サーキット】 体を動かす運動遊びです。動きやすい服装で遊びに来てね!
19日(水)	【1年の思い出☆フォトアルバム作り】 はさみ・のり・クレヨン(ペン)とお気に入りの写真を持って来てね!
4/9(水)	【わいわい☆ベビー&ラビット】 初めまして♥みんなで一緒に遊びましょ。

ラビット
午前9時～午後2時 元気の森ラビット保育園

日にち	プログラム
4日(水)	【3月生まれのお誕生会】 お誕生会後は、みんなで盛り上がりおうち♪
5日(水)	【お別れ会①&フォトアルバム作り】 はさみ・のり・クレヨン(ペン)を持って来てね!
17日(水)	【お別れ会②&フォトアルバム作り】 はさみ・のり・クレヨン(ペン)を持って来てね!
18日(水)	【ベビー&ラビット☆サーキット】 体を動かす運動遊びです。動きやすい服装で遊びに来てね!
26日(水)	【桜咲く♥マラソン大会】 元気の森公園に午前10時20分集合。 花見しながらマラソン大会♪
4/9(水)	【わいわい☆ベビー&ラビット】 初めまして♥みんなで一緒に遊びましょ。

※原則、どの活動も20組限定になりますので、電話予約をお願いします。
※お誕生会に参加する誕生月の人は、誕生カード作りをしますので、申し込み時にお知らせください。

ママの休日 午前10時～正午

日にち・場所	プログラム
6日(金) 武蔵ヶ丘 コミュニティセンター	【せっけんデコパージュ体験】2部制 午前10時から10組、11時から10組の計20組です。 3/2日(月)午前10時から電話予約開始です!

園庭開放 午前9時～午後2時
月～土曜日(園行事開催日や祝日を除く)
保育室や園庭で遊べます。事前にご連絡ください。

育児相談 午前10時～午後4時
月～金曜日(園行事開催日や祝日を除く)
一人で悩まないで、気軽にご相談ください。

菊陽町地域子育て支援センター
ミニキャロットくらぶ
光の森キャロット保育園内 ☎(233)0098

0歳～未就園の子どもと保護者対象。親子で楽しむ体験活動や子育て相談など、参加費は無料です。

ベビーキャロット
午前9時～午後2時 光の森キャロット保育園

日にち	プログラム
6日(金)	【思い出ボード作り♥】 成長の記録としてボード作りをしましょう。 手形も取れますよ!写真を1枚ご準備ください。
4/17(金)	【はじめてまして。ようこそベビーキャロットへ!】 新年度スタート! たくさんお友だちを作りましょう。

ミニキャロット
午前9時～午後2時 光の森キャロット保育園

日にち	プログラム
0・1歳 1・2歳	
3日(水)	【ひなまつり寝相アート☆】 おしゃべりをして来てくださね。
5日(水)	【3月生まれのお誕生会&ゲーム大会!】 お誕生会をお祝いしましょう。 その後は、ゲームをしよう。
10日(水)	【コーナー遊び♪】 コーナーに分かれていろんな遊びをしましょう。
12日(水)	【お別れ会～クッキングパーティー～】 4月から保育園・幼稚園・お引越しするお友だち!みんなで別れ会をしましょう。 クッキングもあるので、エプロン・三角巾・材料費100円・白飯をご持参ください。
17日(水)	【音楽リズム遊び♪】 講師の先生と一緒にリズム遊びで楽しもう。
19日(水)	【ひかりのもり公園で遊ぼう!】 ひかりのもり公園に午前10時集合!雨天中止です。帽子・水筒を持参してください。
4/14(水) 16(水)	【はじめてまして♪ミニキャロット】 キャロット保育園にみんな集まれ~! 新しいお友だちも待ってます♥

キャロットランド 午前10時～正午
お茶の準備をしています。マイコップをご持参ください。

日にち・場所	プログラム
18日(水) 菊陽杉並木公園さんさん (雨天時は管理棟)	【～マラソン大会～】 寒さに負けず走ろう! 公園に午前10時15分集合です。

園庭開放 午前9時～午後2時
月～土曜日(園行事開催日や祝日を除く)
保育室や園庭で遊べます。事前にご連絡ください。

育児相談 午前10時～午後4時
月～金曜日(園行事開催日や祝日を除く)
お子さんについて気になることがあれば、気軽にご相談ください。

菊陽町地域子育て支援センター
ひかりっこ
光の森町民センター「キャロットピア」内 ☎(237)6575

0歳～未就園の子どもと保護者が利用できます。子育ての悩みや情報交換、友だちづくりの場になればと思います。優しい先生たちが皆さんに会えるのを楽しみにしています。

ひかりっこくらぶ活動
午前10時30分～正午(受付:午前10時～)

日にち・場所	プログラム
4日(水) 老人福祉センター	【絵の具を使ってみよう】 受付は終了しています 虫さんたちに絵の具で模様を付けてリースを作ろう! 準備物: 工作セット・ お子さんの顔写真(5cm×5cm)
11日(水) ふれあいの森 研修センター	【プラ板で遊ぼう】 トースターで焼くと、あら不思議! 準備物: 油性カラーペン・はさみ
12日(水) 南部町民センター	【ベビーの日: 手作りおもちゃを作ろう!】 15組限定 ひもつんつん!ひもを引っ張る簡単なおもちゃを作ります♪
18日(水) 老人福祉センター	【お別れ会】 楽しかったね♪ひかりっこ 4月から幼稚園、保育園、お引越しなどでお別れのお友達、元気で頑張ってください!応援しています。カードの準備をしますので一度ルームに遊びに来てね!
25日(水) 三里町民センター	【2月、3月生まれの誕生会】 みんなで楽しくお祝いしましょう。 誕生カードの準備をしますので一度ルームに遊びに来てね!準備物: 工作セット
26日(水) 南部町民センター	【育児講座: 体操教室】 体操の先生と体をたくさん動かそう! 春休みのご兄弟の参加OKです。
4/2(水) 老人福祉センター	【育児講座: 春のおはなし会】 楽しい絵本を用意して待っています♪

※準備物の工作セットとは、はさみ、両面テープ、のり、クレヨン、マーカー、セロテープです。袋に入れて持って来て下さい。名前の記入もお願いします。
※原則予約制で全活動20組限定になります。毎月1日から電話申し込みを受け付けます。

ひかりっこルーム 午前9時～午後3時
月～金曜日(祝日を除く)
親子で自由にくつろげる子育て支援室です。
祝日のある週は土曜日も開設します。身体測定も随時行います。

育児相談 午前10時～午後4時
月～金曜日(祝日を除く)
一人で悩まないで、気軽にご相談ください。

園庭開放 午前9時30分～正午
町立2保育園 月～金曜日
親子で園庭で遊ぼう。
けがや事故がないように必ずそばで見守ってください。

全校生徒で学校を創る

2年生を中心とした新体制になった生徒会は、「全校生徒で学校を創る」を目標に掲げています。意見箱を活用し、生徒一人一人の意見を取り入れながら生徒主体の活動を行っています。旧生徒会から引き継いだ「武蔵ヶ丘中SNSルール」や給食時間に放送を聞く「もぐもぐタイム」などにも取り組みながら、全員が心地良く過ごせる学校を目指しています。これまでの伝統を受け継ぐと共に、新たな武蔵ヶ丘中として地域に発信・協働できるように、生徒と職員が一丸となってより良い学校を築き上げていきます。



「生徒会リーダー研修」(12月)の様子

「自分らしく生きる」



コミュニケーションで笑顔を大切にしている糟谷さん

中三の夏、私は今まで生きてきた中で一番大きな決断をしようとしている。それは、高校生になったら家族と離れて寮生活を始めることだ。

私の父は来年の春に愛知へ転勤するかもしれない。その話を聞いたのは半年くらい前だった。私は今まで何回も引っ越してきたので

あまりびっくりしなかった。その時両親は、「まだ時間はあるから、自分でじっくり進路について考えてごらん。」と言った。家族と一緒に愛知へ引っ越して愛知の高校に行くか、私だけ熊本に残って熊本の高校へ行くか、色々考えた。そして熊本に残りたいという気持ちが私の中でだんだん強くなっていった。なぜなら、熊本には自分にとって大切な友達がいるからだ。

私はアメリカで生まれて、その後メキシコへ引っ越して転校を繰り返してきた。アメリカでは英語、メキシコではスペイン語を話す学校へ通い、クラスの中に日本人は私ひとりという時もあった。その頃はあまり言葉の壁は感じなかったけれど、今まで見たことのない行事や日本とは違う生活習慣で分からないことは周りの様子を見ながら自然に覚えていった。日本人だからといって特別な目でみられることもなく、困った時は先生や周りの友達がサポートしてくれた。2011年3月日本で大地震が発生し東日本で大きな被害が出た。数日後、その当時私が通っていたアメリカの小学校では、日本のために募金を集めるチャリティーイベントを開いてくれた。今思い出すと、困った人がいたら国を越えてでも、助けたいとすぐ行動に移せるなんてすごいことだ。

その後中国で約3年間暮らして、小学3年生の時に熊本へ引っ越した。生まれて初めて日本で住んだ場所が熊本だった。海外から転校してきた私に学校の友達は優しく接してくれた。教室で話しかけてくれたり、休み時間に遊びに誘ってくれたり、下校の時は学校から家の近くまで一緒に帰ってくれたりみんな親切にしてくれた。最初は新しい学校に慣れるかドキドキしていたが、仲のいい友達ができて毎日楽しい学校生活を送ることができた。6年生になった4月に熊本地震が起きた。大きな揺れが何度も続いてとても怖くて不安だった。私の家は水道と電気が止まったので復旧するまでの間、家族と一緒に車の中で過ごした。ある日、

菊陽中学校 3年 糟谷 成那

アメリカから荷物が届いた。差出人は私がアメリカで通っていた時の小学校の先生だった。段ボールを開けると先生方や友達からの寄せ書き、アメリカのお菓子、Tシャツなどが入っていた。寄せ書きには、地震のニュースを知ってみんなが心配していることや、熊本の復興を応援していることなどがたくさん書いてあった。メッセージを読むうちに「こんなに遠くに住んでいる人たちにも支えてもらっているんだなあ」と嬉しくなった。その時に送ってもらったTシャツは大好きで、だんだん色が落ちてきているが今でも大事に着ている。ボロボロになっても絶対に捨てられない一生の宝物だ。

中二の時、学校で「ふれあい人権教室」があり、熊本ヴォルターズのネパウエ選手の話聞いた。バスケットを始めたきっかけや日本へ来てチームメイトとどのようにコミュニケーションを取っているかなどの体験談を話してくれた。私はネパウエ選手の話聞いて、立場や年齢は違うけれど共感できることがたくさんあった。それは、生まれ育った国を離れて生活するのが大変だったり、文化や言葉が違う国の人とコミュニケーションをとるのが難しかったりすることだ。ネパウエ選手は日本語が分からなくても自分から積極的にチームメイトとコミュニケーションを取ろうと努力したそう。生徒からの質問コーナーで「好きな日本食は何ですか?」と聞いたら「寿司だ」と答えてくれたのが印象に残った。最初は言葉が通じなくても、その国の食生活や文化などを通してお互いのことをもっと知ることができる。まず相手のことを知り、そして自分自身の存在を認めてもらうことを学んだ。

私は人とコミュニケーションをとる時に心掛けていることがある。まずは笑顔。それから相手の意見を最後まで聞くこと。もし言葉が通じない時は、顔の表情を読み取ったり身ぶり手ぶりで伝え合ったりする。大切なのは相手を受け入れる気持ちだ。国籍や生まれ育った場所は関係なく、どんな人も受け入れる気持ちがあれば、そこにはお互い居心地のいい場所が生まれる。今の私にとって熊本はそういう場所だ。だから私はここに残ろうと決めた。私は今まで多くの人たちに支えられてきた。その感謝の気持ちを忘れず、これからは自分が周りの人たちを支えていけるように考えて行動したい。

(この作文は2019年度第39回全国中学生人権作文コンテスト熊本県大会で奨励賞を受賞した作文です。)

菊陽句会報

きくよう文芸

短歌会

- | | | | |
|-------------------|-------|----------------|-------|
| 寅さんの映画の戻る年の暮 | 田島 三間 | 山茶花やひと夜の朝錆びてけり | 木村 信子 |
| 遠望の噴煙のぼる初景色 | 宮川ユキエ | 独り住む知足の暮し去年今年 | 財津 早雪 |
| ミニスカートの女子高生等大マフラー | 紫藤 祥子 | 年毎に隠せぬ老いよ初写真 | 原野レイ子 |
| 梯子より夫の指示とぶ年用意 | 曾我 育代 | 山茶花のうすき花びら掌 | 寺尾千代子 |
| 朝時雨阿蘇山被ふ白さかな | 曾我トモ子 | 外に遊ぶ子らの影みゆ障子かな | 福田 貴子 |
| 山始箱根駅伝令和国 | 緒方チエ子 | 袖子風呂に家族の平癒母念ず | 北川しんじ |
| 限りある命の限り冬薔薇 | 米山るみ子 | 何もせぬ事も今年の年用意 | 佐藤 澄世 |
| 空青し噴煙白し明の春 | 吉田 幸子 | | |

- 枝細きシンボルツリーの木椏立つ家の風戸に訃音を聞きぬ
- 新設のビニールハウスのミニトマト天井高く生育早し
- 時雨やむ畑黒々と潤いて長く列なし緑の芽のたつ
- 鉄紺の阿蘇山並みに日の出でて輝く光は大地を照らす
- ああここにローズマリーの花が咲くうすむらさきの雪の花だよ
- | | | | | |
|-------|-------|-------|-------|-------|
| 有久 賢治 | 梅田 國雄 | 佐藤せい子 | 中村トシエ | 松本 東亜 |
|-------|-------|-------|-------|-------|

きくようカレンダー 3月

3月	さんふれあ休館 図書館休館
消費生活相談	午前10時～午後4時
菊 菊陽町役場 1階相談室	大津町役場 飯庁舎
西 西原村役場消費生活相談窓口	
1日	日曜窓口開庁(町民課・税務課)午前9時～午後1時(証明書発行のみ)
2月	
3日	火 さん休 図書休 大
4日	水
5日	木
6日	金
7日	土
8日	日曜窓口開庁(町民課・税務課)午前9時～午後1時(証明書発行のみ)
9日	
10日	火 さん休 図書休 大
11日	水 若年就職無料相談会(菊陽町役場 1階相談室、午前10時～午後4時)
12日	木
13日	金
14日	土
15日	日曜窓口開庁(町民課・税務課)午前9時～午後1時(証明書発行のみ)
16日	
17日	火 さん休 図書休 大
18日	水 図書休 西
19日	木
20日	金 春分の日
21日	土
22日	日曜窓口開庁(町民課・税務課)午前9時～午後1時(証明書発行のみ)
23日	
24日	火 さん休 図書休 大
25日	水 若年就職無料相談会(菊陽町役場 1階相談室、午前10時～午後4時)
26日	木
27日	金
28日	土
29日	日曜窓口開庁(町民課・税務課)午前9時～午後1時(証明書発行のみ)
30日	消費生活相談(光の森町民センター、午前10時～午後4時)
31日	火 夜間納税相談(税務課)午後9時まで さん休 図書休 大

休日在宅当番医・薬局 3月

病院・薬局(午前9時～午後5時) 歯科(午前10時～午後4時)

1日	古荘医院 菊池市 ☎0968(25)2046 かたやま内科・漢方クリニック 合志市 ☎(273)6960 後藤整形外科医院 菊池市 ☎0968(25)2906 ちとせ眼科 菊陽町 ☎(243)1100 たけした歯科 菊陽町 ☎(339)7708
8日	みやの小児科 合志市 ☎(248)5800 しばた内科クリニック 大津町 ☎(293)2050 岩根クリニック 菊池市 ☎0968(25)4230 かつき皮膚科医院 菊池市 ☎0968(24)5500 そのき歯科医院 菊池市 ☎0968(24)7008
15日	光進会クリニック 大津町 ☎(294)8888 平山内科クリニック 合志市 ☎(273)6104 川口病院 菊池市 ☎0968(25)2230 菊南ハーモニー歯科クリニック 合志市 ☎(341)1182
20日 春分の日	いげざわこどもクリニック 合志市 ☎(242)6633 本多内科胃腸科医院 菊陽町 ☎(232)2021 田中医院 菊池市 ☎0968(38)7070 菊池眼科 菊池市 ☎0968(25)5678 さくら調剤薬局菊陽東店 菊陽町 ☎(213)5210
22日	宮本内科クリニック 菊池市 ☎0968(25)2047 宮原内科皮膚科医院 菊陽町 ☎(232)8383 杜の里 かねこクリニック 菊池市 ☎0968(23)7522 岸眼科 菊池市 ☎0968(38)0075 わたなべ薬局 菊陽町 ☎(232)5673 サトウデンタルクリニック 合志市 ☎(248)7155
29日	古賀医院 菊池市 ☎0968(38)2222 たぶち内科循環器科 菊陽町 ☎(233)3588 かとう整形外科光の森 菊陽町 ☎(349)2255 友田皮ふ科医院 合志市 ☎(248)6211 あきよし調剤薬局むさし店 菊陽町 ☎(340)2223 みさきの歯科医院 大津町 ☎(285)4182

※受診するときは各医療機関へ電話でご確認ください。最新情報は菊池郡市医師会テレホンサービス☎0968(25)3300でご確認ください(歯科・薬局を除く)。
※薬局は菊陽町内のみを掲載しています。

3月の休館日 3・10・17・24・31
問い合わせ ☎(232)8690

さんふれあ

3月のイベントなど

- 4日 ☎ ならびの日(3日は休館日のため) 入浴料半額(温泉)
 - 7日 ☎ 14:00～ ロビーコンサート(ぐるぐる他)
 - 11日 ☎ 14:30～16:00 ピアノでおしゃべり(大広間)
 - 12日 ☎、26日 ☎ 13:30～15:30 肥後てまり教室(ロビー)～15日 ☎ 陶器まつり開催中
 - 19日 ☎ 温泉の日 入浴料半額、回数券プラス1枚
- ※3月の『さんふれあ舞の会』は休演。4月からは偶数月の第3水曜日に開催

直売所 3月17日～23日 春のお彼岸
お彼岸と言えば『おはぎ』
たくさん並んでますよ!

スポーツジム会員募集

会員(一般)………7,300円
会員(70歳以上)…5,500円
※スタジオレンタル…1時間1,100円
詳しくはさんふれあまでお問い合わせください。

20	荒井	安藤	園田	清水	中野	佐藤	鮫島	隈	岡本	坂口	栗谷	赤澤	後藤	秋月	清村	西村	佐瀨	佐瀨	竹田	1/3 竹田
乙葉	楓華	大翔	煌月	湊太	旭	玄光	和花	陽輝	柁音	純希	燈	朱凜	琥斗	凜花	優汰	芽生	葵生	結来	結葵	1/3 結葵
剛	健志	政博	孝行	浩太郎	北斗	美月	真吾	友輔	柁真	準人	恵子	崇文	雄大	理	啓孝	雅隆	雅隆	祐	祐	1/3 祐
花	下	光	あさひヶ丘	光2町内	あさひヶ丘	武5町内	新町西	上津久礼	光5町内	新成	長塚	ひばりヶ丘	ひばりヶ丘	新町西	曲手	北新山	北新山	駅前	駅前	1/3 駅前

おめでとう
ご出生おめでとう(1月届け出分)

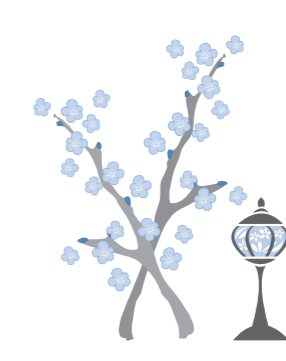
30	大山	西岡	布田	山戸	富永	1/1 中村	31 寺地	29 下村	28 桑原	27 西春	27 中村	27 加々見	26 牛嶋	25 井手	24 中武	24 芹川	23 北村	23 安永	21 橋本	
ヨシ子	信一	サカエ	幸正	幸正	幸士	裕助	かなた	アナン	志美	亮太	亮太	大翔	大翔	大翔	大翔	大翔	大翔	大翔	大翔	大翔
98歳	85歳	91歳	88歳	90歳	75歳	裕助	光誠	義寛	広志	聡	啓汰	剛大	康盛	真	翔平	純一	尚史	拓生	1/1 拓生	
鉄砲小路	馬場	鉄砲小路	三里木	下津久礼	新山	新町西	ひばりヶ丘	あさひヶ丘	上津久礼	津久礼ヶ丘	柳水	光7町内	中尾	向陽台	駅前	中尾	南花立	津久礼ヶ丘	1/1 津久礼ヶ丘	

おくやみ
ご冥福をお祈りします(1月届け出分)

ふれあい総合相談 3月

■心配ごと相談(午前10時～正午)		
実施日	会場	
21日(出)	ふれあい交流・福祉支援センター ☎(337)6830	
28日(出)	老人福祉センター ☎(232)4824	
■行政相談(午前10時～正午)		
実施日	会場	
14日(出)	老人福祉センター	
■専門相談(午後1時～3時)受付:正午～、1日6人まで		
相談名	実施日	会場
法律	2日(月)	老人福祉センター
	27日(金)	ふれあい交流・福祉支援センター
税金	9日(月)	老人福祉センター
財産相続	17日(火)	ふれあい交流・福祉支援センター
	23日(月)	老人福祉センター
相続遺言・登記	12日(木)	ふれあい交流・福祉支援センター
	19日(木)	老人福祉センター
●問い合わせ 社会福祉協議会 ☎(232)4824		
■介護相談 随時(月曜～金曜日)		
事業所名	電話	
菊陽町社会福祉協議会居宅介護支援事業所	☎(232)3592	

善意の灯
■香典返し
小原 道子様(故忍様)
生山 欣一様(故よしの様)
竹中 佐知弘様(故チヨト様)
永田 幸子様(故紘様)
富永 幸治様(故幸正様)
木村 啓一様(故梅子様)
富永 英男様(故ノブ子様)
日置 勇一様(故生二様)
西岡 公子様(故信一様)
馬場 上津久礼
下津久礼
上中代
光1町内
大津町
鉄砲小路
宮ノ上



以上のおりごりご寄付いただきました。
ここに報告し厚くお礼申し上げます。
菊陽町社会福祉協議会(1月受付分)

新型コロナウイルスの発生に伴い中止