

農家×学生

恋する野菜



農家さんが愛情込めて育てた野菜×尚絅大学栄養科学科の学生考案レシピを紹介します。

お弁当のおかずに！ えびとアボカドの卵とじ

【材料】(2人分)

〈1人分177kcal 塩分1.0g〉

むきえび	30g
アボカド	60g (1/2個)
トマト	100g (1/2個)
卵	100g (2個)
薄口しょうゆ	3g
ごま油	小さじ1
塩こしょう	少々

【作り方】

- 1 アボカドは、皮をむき、種を取り、角切りにする。
- 2 トマトを角切りにする。
- 3 卵を溶いて、薄口しょうゆを加えて混ぜる。
- 4 フライパンを熱し、ごま油を入れ、解凍したむきえびを炒める。
- 5 むきえびに火が通ったら、アボカドとトマトを入れさっと炒め、塩こしょうをふる。
- 6 溶き卵を回し入れ、卵がふんわりと仕上がるよう、木べらで大きく混ぜ合わせ、卵全体に熱が通ったら火を止める。



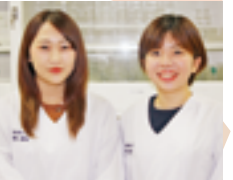
卵は、必須アミノ酸をバランスよく含む栄養価の高い食べ物です。和・洋・中どんな料理にも合います。お弁当のおかずに良く合います！



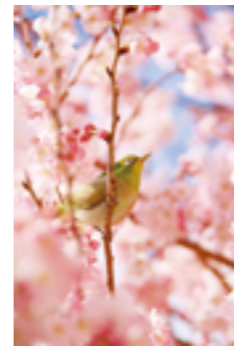
養鶏農家 ^{さ が ら} 相良 ^{し ょ う} 聖さん(下原)

「えごまたまご」を生産している「たまご工房さがら」です。現在、菊陽町のにんじんを鶏に与えた「にんじんたまご(飯)」を開発中。地元だからこそできる循環農業を軸とした地産地消・地域密着のたまご屋さんを目指していきます。

尚絅大学
生活科学部3年
増永 ^{あゆむ} 愛結さん(左)
中山 ^{りこ} 璃子さん(右)



表紙の写真



春の温かい日差しの中チーチュルルと鳴くメジロ。杉並木公園さんさんの駐車場で満開の桜の中に春を見つけました。散歩に来た夫婦や子どもたちなどさまざまな人々が春の訪れに笑顔をこぼしていました。

編集後記

メジロを初めて間近で見ましたが、本当に名前のとおり目の周りがきれいに白くて驚きました。撮影した時期は杉並木公園さんさんや富士フィルムの春めき桜が満開でした。皆さんに少しでも春をお届けできていたらうれしいです。撮影に協力していただいた皆さんありがとうございました。さて、5月号から広報きくようは配布方法が変わります。皆さんにお届けする時期が今までと少し変わるかもしれません。もし何かありましたら2ページに掲載しているコールセンターにご連絡ください。(新屋)

今月の主な話題

- 2 「広報きくよう」などの配布方法が変わります
- 3 新型コロナウイルス感染症対策
- 4 令和2年度予算
- 8 国勢調査員のしごと
- 10 保険証の切り替え手続きが必要です

ぼくの誕生日 わたしの誕生日 4月

さくら保育園



たかだ こはく
高田 琥珀さん
(緑陽台)
平成26年4月24日生まれ

体を動かすことが大好きで、体操やマラソンを頑張っています。元気いっぱい明るい男の子です。



なかの ゆい
中野 結実さん
(上津久礼)
平成30年4月3日生まれ

お洋服たみが上手でお友だちの分まで手伝ってくれます。頼りになる、かわいい小さな先生です。

人のうごき

令和2年2月末現在
()内は前月比

人口	42,324 (-38)
男	20,759 (-19)
女	21,565 (-19)
世帯数	17,654 (+26)

- 出生 / 41
- 死亡 / 25
- 転入 / 160
- 転出 / 214



「広報きくよう」などの 配布方法が変わります

総務課 総務法制係 ☎(232)2111

町が発行する配布物のうち、全世帯へ配布するものは、委託業者が、各家庭の郵便受けなどに直接配布する「ポスティング」に変更します。回覧は、引き続き区・自治会経由で配布します。

配布方法の変更

「広報きくよう」や「議会だより」など、町から各世帯へ届ける発行物は、これまで各地区の嘱託員経由で配布していましたが、4月からの地方公務員法の一部改正に伴う嘱託員制度の変更に合わせて、配布方法を変更します。

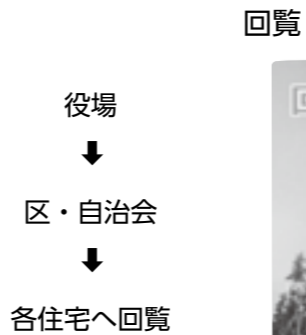
「広報きくよう」5月号からは、配布をポスティング業者へ委託しますので、令和2年度の委託先である「株式会社産交ミック」の配布員が、各家庭に配布します。

「広報きくよう」と一緒に配布する菊池広域連合の「まとい」や環境保全組合の「クリーン」などの広報紙も、併せて委託先会社の配布員が配布します。今後も「広報きくよう」は、月末～翌月の月上旬に配布する予定です。

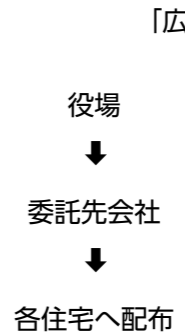
配布に関するコールセンターが設置されますので、次号以降、「広報きくよう」などが配布されない場合は、下記にお問い合わせください。「回覧板」は、今までどおり、各区・自治会を経由して回覧します。



これまでと同じです



変わります



「広報きくよう」などが届かない場合のお問い合わせ先

コールセンター(株式会社 産交ミック)

☎0120(935)667

開設時間：月曜日～金曜日の午前9時～午後6時
(土)日(祝)は開設していません



対策の基本は手洗いと咳エチケット 新型コロナウイルス感染症対策

健康・保険課 保健予防係 ☎(232)4912

感染拡大を防ぐために

新型コロナウイルスに対する地域での対策として、クラスター(集団)の発生を防止することが重要です。

クラスター(集団)の発生のリスクを下げるための3つの原則

①定期的に換気をする
窓のある環境では、可能であれば2方向の窓を同時に開け、換気しましょう。

②人の密度を下げる
人が多く集まる場合には、会場の広さを確保し、お互いの距離を1～2メートル程度空けるなどして、人の密度を下げましょう。

③近距離での会話や発声を避ける
周囲の人が近距離になるような場所を避けてください。やむを得ず近距離での会話が必要な場合には、飛沫を飛ばさないよう、咳エチケットを徹底しましょう。

■普段の健康管理
十分な睡眠とバランスの良い食事を心がけ、免疫力を高めましょう。

正しい手洗いの方法

ドアノブや電車のつり革などさまざまなものに触れることにより、自分の手にもウイルスが付着している可能性があります。外出先からの帰宅時や調理の前後、食事など小まめに手を洗いましょう。



①流水でよく手をぬらした後、せっけんを付け、手のひらをよくこすります



②手の甲を伸ばすようにこすります



③指先・爪の間を念入りにこすります



④指の間を洗います



⑤親指と手のひらをねじり洗いします



⑥手首も忘れずに洗います

⑦十分に水で流し、清潔なタオルなどで拭き取って乾かしましょう。

くしゃみや咳が出るときは飛沫にウイルスを含んでいるかもしれません。咳エチケットを心がけましょう。



町県民税(住民税)申告の相談・受け付けを4月16日(木)まで行っています

新型コロナウイルス感染症の拡大を防ぐため、町県民税(住民税)申告の相談・受け付けを4月16日(木)まで役場税務課で延長し、行っています。

所得税や復興特別所得税、贈与税、個人事業者の消費税や地方消費税の確定申告の相談・受け付けは、4月16日(木)まで菊池税務署で行っています。

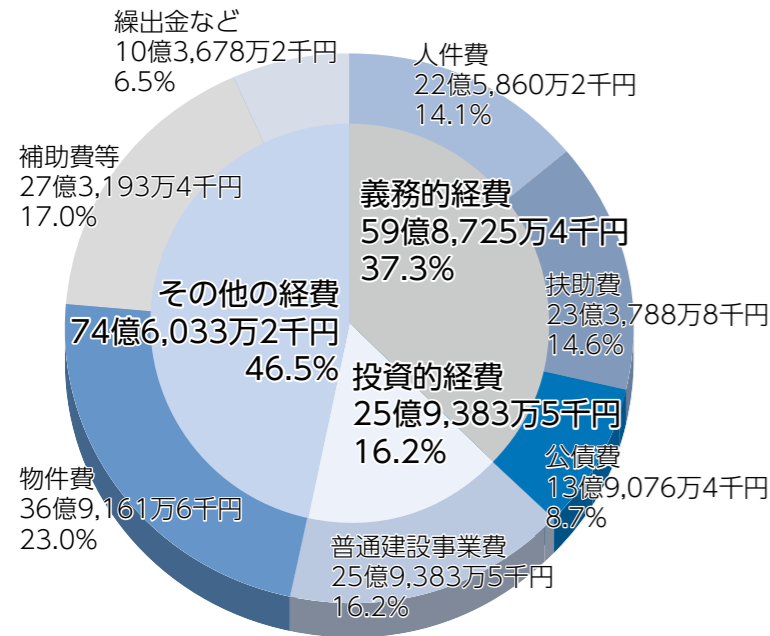
問い合わせ

税務課 住民税係 ☎(232)4911
菊池税務署 ☎0968(25)2121 音声案内「0」

申告内容	会場	受付時間
町県民税(住民税)申告	役場1階 税務課前	午前9時～11時 午後1時～4時
確定申告	菊池税務署仮庁舎 (菊池市役所七城支所) カーナビ設定: 0968-25-1000	午前9時～ 午後4時

※土曜日・日曜日は、受け付けていません。

一般会計 歳出 160億4,142万1千円



※端数調整のため構成比の内訳と合計が合わない場合があります。

特別会計 予算

特別会計	予算額(対前年度比)
土地取得特別会計	722万9千円(713.2%増)
工業団地造成事業特別会計	12億8,000万円(461.8%増)
国民健康保険特別会計	36億3,900万円(1.7%増)
介護保険特別会計	25億8,704万9千円(3.2%増)
後期高齢者医療特別会計	4億2,240万3千円(8.9%増)

この他にも、健康保持増進事業などを行います。

一般会計 歳出

性別別経費
人件費や扶助費など義務的経費は、59億8,725万4千円(前年度比4億7,474万1千円増)を計上しました。

投資的経費は、25億9,383万5千円(前年度比9億4,079万7千円増)を計上しました。

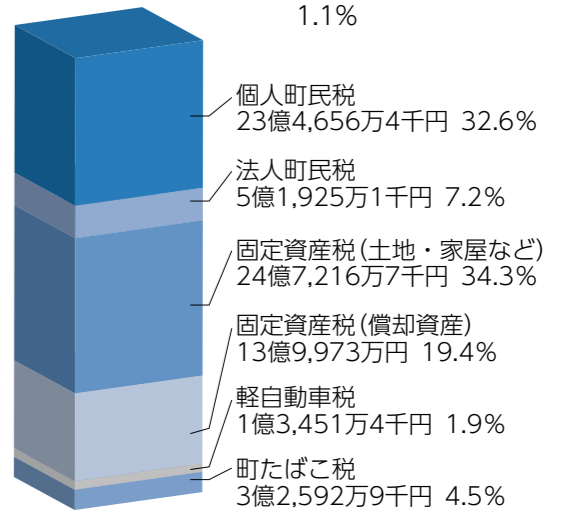
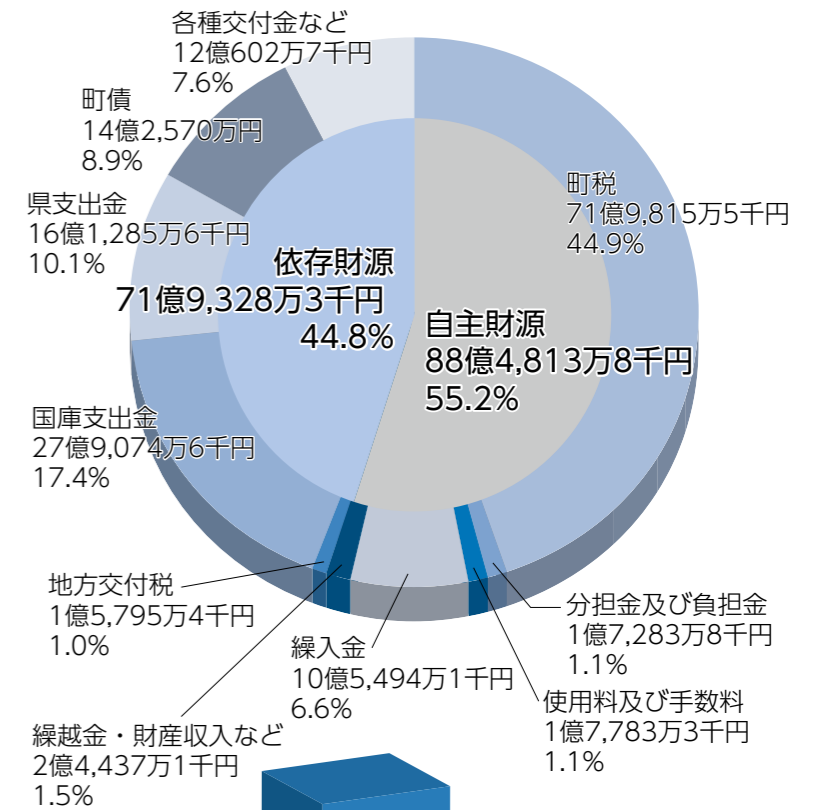
物件費や補助費等、繰入金などその他の経費は、74億6,033万2千円(前年度比1億1,706万2千円)を計上しました。

特別会計の主な業務内容

千円減)を計上しました。

- 土地取得特別会計
町の事業で使う土地を事業実施に先行して取得するための会計で、主に土地の管理を行います。
- 工業団地造成事業特別会計
企業誘致を進め、さらなる地域経済の振興を図るため、新たな工業団地の造成を行います。
- 国民健康保険特別会計
74歳までの農業従事者・自営業

一般会計 歳入 160億4,142万1千円



歳入全体の44.9%を占める町税の内訳
※端数調整のため構成比の内訳と合計が合わない場合があります。

一般会計 歳入

自主財源
歳入全体の55.2%となる自主財源は、88億4,813万8千円(前年度比1億103万1千円増)と見込みました。

町税は個人町民税や固定資産税の伸びにより71億9,815万5千円(前年度比3億3,966万4千円増)と見込みました。

■依存財源
歳入全体の44.8%となる依存財源は、71億9,328万3千円(前年度比11億9,744万5千円増)と見込みました。

国庫支出金は、児童福祉費負担金の増により増加する見込みです。また、町債は、前年度から7億1,380万円増の14億2,570万円を借り入れる予定です。このうち、国から交付されるべき地方交付税の財源不足を補うために借り入れる臨時財政対策債は1,850万円と見込んでいます。

源は、71億9,328万3千円(前年度比11億9,744万5千円増)と見込みました。

国庫支出金は、児童福祉費負担金の増により増加する見込みです。また、町債は、前年度から7億1,380万円増の14億2,570万円を借り入れる予定です。このうち、国から交付されるべき地方交付税の財源不足を補うために借り入れる臨時財政対策債は1,850万円と見込んでいます。

令和2年度当初予算

一般会計	160億4,142万1千円(8.8%増)
特別会計	79億3,568万1千円(18.4%増)
下水道事業会計	25億8,141万5千円(2.7%減)
総額	265億5,851万7千円(10.2%増)

※下水道事業会計においては、収益的支出と資本的支出の合計金額を表しています。

用語の説明

- 自主財源** 町が自主的に調達できる財源。自主財源が多いほど町の行政活動の自主性と安定性が高い。町税や財産収入など。
- 依存財源** 町が他の支援等により調達する財源。国や県から交付される補助金や町債など。
- 地方交付税** 全国的に一定の行政水準を確保するために国から交付されるお金。
- 国・県支出金** 国や県が事業費の一部を負担したり、補助したりするお金。
- 町債** 町が施設の整備を行う場合などの財源として借り入れるお金。

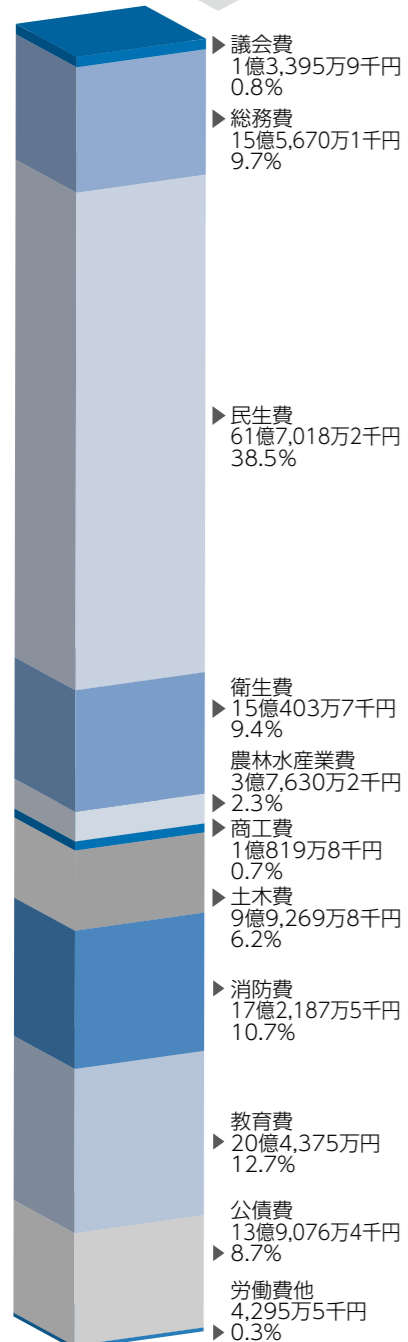
- 繰入金** ほかの会計や基金(町の貯金)などから受け入れるお金。
- 義務的経費** 支出が義務づけられていて、任意に減らせない経費(人件費、扶助費、公債費)。
- 投資的経費** 施設や道路など将来に残るものを造るために支出される経費。
- 扶助費** 社会保障制度の一環として、各種の法令(障害者総合支援法、児童福祉法など)に基づき支出される経費。
- 繰出金** ほかの会計へ支出される経費。

令和2年度 予算

菊陽町の一般会計、特別会計および下水道事業会計の予算総額は265億5,851万7千円で前年度比24億6,036万2千円増(10.2%増)となりました。

☎ 財政課 財政係 ☎ (232) 2130

目的別経費



※端数調整のため構成比の内訳と合計が合わない場合があります。

下水道事業会計予算

下水道事業(公共下水道事業と農業集落排水事業)については、「地方公営企業法」を適用(財務規定等)した会計処理を行っています。

- ▶公営企業会計は、収益的収支と資本的収支に分けて会計処理を行います。
- ▶収益的収支は、下水道事業を運営するための経営活動に要する経費とそのための財源です。
- ▶資本的収支は、下水道施設の建設や改良などに要する経費とそのための財源です。

☎ 下水道課 業務係 ☎ (232) 2164

収益的収支		資本的収支	
事業収益	14億513万7千円	資本的収入	8億4,768万7千円
事業費用	13億3,844万4千円	資本的支出	12億4,297万1千円

※資本的収支の不足額は、損益勘定留保資金(収益的収支の事業費用のうち現金の支出を必要としない減価償却費などの費用)などで補填します。

目的別経費の内容

- 議会費(前年度比12・8%減)
議員の報酬や費用弁償、委員会の運営や議会広報など議会の活動に要する経費を計上しています。
- 総務費(前年度比1・8%減)
全般的な管理事務、企画調整事務、財政・財務に要する経費のほか人件費など通常必要とされる経費、また、統計調査や選挙費など区分できない経費を計上しています。
- 民生費(前年度比0・8%減)
社会福祉や高齢者福祉、児童福祉など町民の一人一人が一定水準の生活と安定した社会生活を営むことを保障するのに必要な経費を計上しています。
- 衛生費(前年度比12・6%増)
各種検診事業や子ども医療、清掃
- 労働費(前年度比2・5%減)
労働者のための「勤労青少年ホーム(西部町民センター内)」や「働く婦人の家(三里木町民センター内)」の運営に必要な経費を計上しています。
- 農林水産業費(前年度比17・5%増)
農業委員会運営や農業・畜産・林業の振興、農業土木や農業構造改善などに必要な経費を計上しています。
- 商工費(前年度比61・8%減)
商工業の振興や企業誘致、工業団地の管理、観光業などに必要な経費を計上しています。
- 土木費(前年度比7・2%減)
道路や公園、町営住宅の整備や維
- 教育費(前年度比10・1%増)
教育委員会の運営や小・中学校、社会教育、体育振興にかかる経費のほか図書館運営に必要な経費を計上しています。
- 公債費(前年度比3・7%増)
町の借金である町債の返済元金および利子支払に必要な経費を計上しています。町債残高は、令和元年度末で165億9,821万円となる見込みです。
- 消防費(前年度比224・3%増)
消防署の運営を行う菊池広域連合への消防負担金や町の消防団運営に要する経費、防火水槽や消防水利などの消防施設整備に必要な経費を計上しています。
- 衛生費(前年度比224・3%増)
子ども医療費助成(中3まで) 2億1,840万円
妊産婦・乳児健康診査事業 6,857万円
予防接種事業(インフルエンザ他) 1億8,755万円
各種健康診査事業 7,538万円
むし歯予防対策事業 580万円
菊池環境保全組合負担金(ごみ処理) 5億5,323万円
菊池広域連合負担金(し尿処理費) 2,433万円
菊池広域連合負担金(火葬場費) 712万円
ごみ収集運搬業務委託料等 1億670万円
リサイクル奨励金等 他計3補助事業 903万円
太陽熱温水器、雨水浸透柵他 設置補助事業 142万円
きくよう健康倶楽部事業 1,689万円
- 労働費(前年度比353万円)
勤労青少年ホーム、働く婦人の家運営費
- 農林水産業費(前年度比2,421万円)
農業振興費 2,421万円
畜産振興費 922万円
土地改良事業(水路の整備など) 9,307万円
下水道事業(農業集落排水)への補助 3,162万円
森林整備事業(町有林管理など) 787万円
次世代人材投資事業 1,875万円
地域おこし協力隊事業 345万円
多面的機能支払交付金事業 8,444万円

令和2年度 of 主な事業

議会費		商工費	
議会運営費	1億3,396万円	商工振興費	4,092万円
		企業誘致対策事業	5,337万円
		観光費	335万円
総務費		土木費	
自治会関係事業	5,928万円	道路等の新設改良	3,279万円
生活・安全対策事業	1,254万円	道路等の維持管理	2億6,581万円
コンビニ交付サービス事業	97万円	土地区画整理事業	1億6,618万円
国勢調査費	1,559万円	公園の維持管理	9,706万円
役場本庁舎改修事業	450万円	町営住宅の維持管理	1,096万円
地域公共交通事業(町内巡回バス等)	3,866万円	下水道事業(公共分)への負担など	2億7,390万円
電子計算システムの運用管理	1億7,616万円	被災宅地復旧支援事業	1,000万円
地区公民館耐震化事業	1,291万円	危険ブロック塀等安全確保支援事業	1,000万円
三里木町民センター空調設備改修工事	5,680万円		
総務関連町民センター等施設運営	1億1,513万円		
民生費		消防費	
障害者福祉費(総合支援費他)	10億4,211万円	菊池広域連合負担金(消防費)	4億4,938万円
高齢者福祉費	2,499万円	非常備消防費(消防団員関係費など)	4,204万円
放課後児童健全育成事業	1億4,530万円	消防防災施設整備事業	1,922万円
病児・病後児保育事業	1,494万円	光の森防災広場管理費	371万円
児童手当	9億1,396万円	(仮称)防災センター整備事業	11億5,998万円
保育所運営費(公立2園)	2億5,130万円	防災管理費	3,561千円
私立保育所保育委託料	14億319万円		
認定こども園運営給付費	3億2,796万円	教育費	
多子世帯支援事業(副食費)	579万円	中学生海外派遣事業	561万円
小規模保育所等運営給付費	1億9,156万円	小中学校教育機器借上(ネットワーク、電子黒板等)	9,955万円
私立保育所改修補助事業	6,835万円	小中学校各種非常勤講師等活用	9,176万円
国民健康保険特別会計繰出金	2億5,686万円	私立幼稚園費	1億148万円
介護保険特別会計繰出金	3億9,181万円	生涯学習の推進(施設の運営含む)	1億7,012万円
後期高齢者医療特別会計繰出金	9,337万円	図書館の運営(ホール運営含む)	1億560万円
県後期高齢者医療広域連合負担金	3億359万円	総合体育館整備事業	4億7,277万円
住まいの再建支援事業	441万円	武蔵ヶ丘中整備事業	4,430万円
包括的支援体制構築事業	1,963万円	菊陽中体育館空調整備事業	1億3,336万円
介護基盤緊急整備特別対策事業	1億5,425万円		
衛生費		公債費	
子ども医療費助成(中3まで)	2億1,840万円	元金	12億8,638万円
妊産婦・乳児健康診査事業	6,857万円	利子	1億438万円
予防接種事業(インフルエンザ他)	1億8,755万円		
各種健康診査事業	7,538万円	特別会計予算内容	
むし歯予防対策事業	580万円	土地取得特別会計	
菊池環境保全組合負担金(ごみ処理)	5億5,323万円	(仮称)光の森多目的広場管理事業	641万円
菊池広域連合負担金(し尿処理費)	2,433万円	工業団地造成事業特別会計	
菊池広域連合負担金(火葬場費)	712万円	工業団地造成事業(調査委託料など)	12億7,894万円
ごみ収集運搬業務委託料等	1億670万円	国民健康保険特別会計	
リサイクル奨励金等 他計3補助事業	903万円	保険給付費	25億1,294万円
太陽熱温水器、雨水浸透柵他 設置補助事業	142万円	国民健康保険事業費納付金	10億3,923万円
きくよう健康倶楽部事業	1,689万円	特定健康診査等事業	2,567万円
労働費		介護保険特別会計	
勤労青少年ホーム、働く婦人の家運営費	353万円	保険給付費	23億8,431万円
		地域支援事業費	1億6,079万円
農林水産業費		後期高齢者医療特別会計	
農業振興費	2,421万円	県後期高齢者医療広域連合納付金	4億395万円
畜産振興費	922万円	健康保持増進事業	1,174万円
土地改良事業(水路の整備など)	9,307万円		
下水道事業(農業集落排水)への補助	3,162万円		
森林整備事業(町有林管理など)	787万円		
次世代人材投資事業	1,875万円		
地域おこし協力隊事業	345万円		
多面的機能支払交付金事業	8,444万円		

※分かりやすいように万円単位で記載しています。

体罰による子育てのために

近年、児童相談所などへの児童虐待の相談件数は増加し、子どもの命が失われる痛ましい事件も続いています。この中には、「しつけ」と称して暴力、虐待を行い死亡に至るなどの重篤な事件もあります。

子育てを担うのは、大変なことです。子育てをしていると、子どもが言うことを聞いてくれなくて、イライラして、ついたり怒鳴ったりしたくなることもあるかもしれません。しかし、ついたり怒鳴ったりして子どもが言うことを聞いたら、それは恐怖による一時的なコントロールに過ぎません。体罰などが子どもの成長、発達に悪影響を与えることも科学的に明らかになっています。

体罰によらない子育てのためには、まず子どもの気持ちをしっかりと受け止め、気持ちや考えを聞くことが

重要です。その上で、子どもに伝わりやすい方法、内容で説明し、できたらすぐに褒めることが、子どもの自信や望ましい行動につながります。子どもが片付けをしない場合などは、行動を共にしてお手本になってあげるのも効果的です。保護者自身も時間や気持ちに余裕がないときは、自分なりのクールダウンを行いましょう(一時的にその場を離れる、深呼吸する、数を数える、窓を開けて風に当たるなど)。

子どもが健やかに成長するためには、体罰に対する意識を一人一人が変えていかなければなりません。同時に、保護者が孤立してしまわないように、社会全体で子育てを行う仕組みが必要です。自分一人ではどうにもならないことも、周囲の力を借りると解決することがあります。少しでも困ったことがあれば、周りの人に相談してください。子育て支援課でもご相談をお待ちしています。

4月1日から児童福祉法などの改正によって体罰が許されないものとなり、法定化されます。

子育て支援課 子育て支援係 ☎(232)22202



しつけによる体罰の禁止が法定化

これらの行為は体罰です



口で3回注意をしたが言うことを聞かないので、ほおをたたいた



大切なものにいたずらをしたので、長時間正座をさせた



友達を殴ってケガをさせたので、同じように子どもを殴った



他人の物を盗んだので、罰としてお尻をたたいた

冗談のつもりで、「お前なんて生まれてこなければよかった」など、子どもの存在を否定したり、やる気を出させるために、きょうだいを引き合いにしてダメ出しや無根拠をしたりすること、子どもの心を傷つけ、権利を侵害します。



※道に飛び出しそうな子どもの手をつかむなどや、他の子どもに暴力を振るうのを止めるなどは、体罰には該当しません。



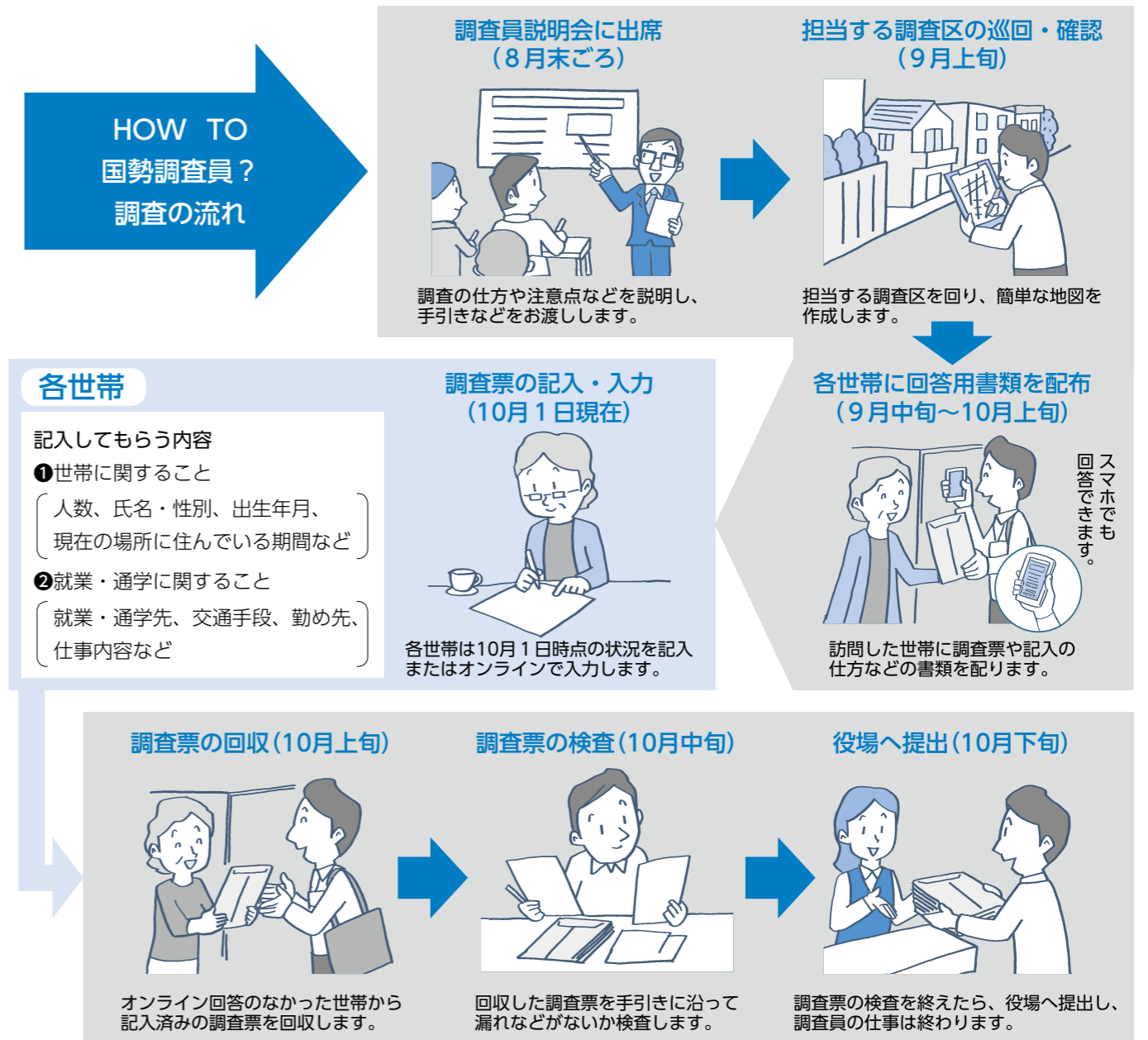
宿題をしなかったので、夕ご飯を与えなかった



10月1日は5年に一度の国勢調査 国勢調査員のしごと

総合政策課 企画政策係 ☎(232)2112

10月1日を基準日として実施される国勢調査には多くの皆様のご協力が必要です。今回は、調査員としての仕事内容をご紹介します。



調査員登録に申し込みを

本町では約1万8千世帯を訪問する必要があるため、非常に多くの調査員が必要となります。現在調査員が不足していますので、多くの皆さんの応募をお待ちしています。

■応募要件(抜粋)

- 原則、町内在住の満20歳以上75歳未満であること
- 警察、選挙活動に直接関係がないこと
- 調査に関する秘密を守れること

■申込方法

町ホームページにある統計調査員登録申込書、申告書に記入して総合政策課に提出してください。後日簡単な面談を行います。

■ホームページURL

<https://www.town.kikuyo.lg.jp/kiji003916/index.html>





退職や就職をした場合は 保険証の切り替え手続きが必要です

退職して会社の健康保険を辞めたときや、就職して新たに会社の健康保険に加入したときは、自分で保険証の切り替え手続きをしてください。

退職後すぐに再就職をしない場合

- ① 社会保険などの任意継続をする
保険者が定めた申請期限内に、加入していた健康保険へ申請をしてください。

※社会保険や共済組合の健康保険の加入期間が退職した日まで継続して一年以上であれば、2年間継続できる場合があります。詳しくは加入している社会保険などの保険者にお問い合わせください。

② 国民健康保険(国保)へ加入する

退職日から14日以内に健康・保険課か西部支所に届け出てください。

- 必要書類
 - 健康保険等資格喪失証明書(退職した会社などから)
 - 印鑑
 - マイナンバーが分かるもの(保険の切り替えをする人と世帯主分)
 - 窓口に来る人の身分証明書

■ 注意事項

国保の加入日は、前の社会保険などの資格を喪失した日です。国民健康保険税も資格の喪失日にさかのぼって課税されます。早めに入入手続きをしてください。

会社の健康保険証を受け取ったら

- 国保を離脱するために健康・保険課か西部支所に届け出てください。
- 必要書類
 - 国民健康保険証(離脱する人の分)
 - 新しく交付を受けた「健康保険証」
 - 印鑑
 - 窓口に来る人の身分証明書
 - マイナンバーが分かるもの(保険の切り替えをする人と世帯主分)
 - 注意事項
 - 国保を離脱するときは、必ずご自身で手続きが必要です。手続きが遅れると課税されたままになり、二重払いの恐れがあります。



早めに予防接種を受けましょう

健康・保険課 保健予防係 ☎(232)4912

麻疹や風しんは、春～夏に流行します。早めに免疫を獲得するため、4月～6月に予防接種を受けましょう。小学6年生はジフテリア・破傷風(DT)二種混合を接種しましょう。

麻疹・風しん混合(MR)ワクチン

■ 麻疹(はしか)
感染力が強く、かかると約千人に1人の割合で脳炎を発症することがあります。予防接種により、95%以上の人が免疫を獲得することができますといわれています。

■ 風しん
感染力は、麻疹(はしか)ほどは強くありませんが、妊婦が妊娠初期にかかると、胎児に感染し、心臓病や難聴などを引き起こす「先天性風しん症候群」を起すことがあります。

ジフテリア・破傷風(DT)二種混合

ジフテリア・破傷風(DT)二種混合は、乳幼児期に受けた三種混合(ジフテリア・百日せき・破傷風)予防接種の追加接種です。乳幼児期の予防接種だけでは抗体価が下がるため、追加接種を行い、抗体価を上げることが大切です。

■ 予防接種の内容

種類	対象者	接種期間	費用	接種場所
麻疹・風しん混合(MR)	第1期	1歳～2歳の誕生日前日	無料	令和2年度予防接種だよりに掲載
	第2期	小学校入学前の1年間(平成26年4月2日～平成27年4月1日生まれ)		対象者には、4月上旬に予診票と指定医療機関一覧表を送付します
ジフテリア・破傷風(DT)二種混合	小学6年生(令和2年度)	令和2年4月1日～令和3年3月31日		

成人用(高齢者)肺炎球菌ワクチン接種の費用を一部助成します

■ 肺炎球菌とは

肺炎球菌は、主に気道の分泌物に含まれる細菌です。だ液などから飛沫感染し、肺炎や気管支炎、敗血症などの重い合併症を引き起こすことがあります。細菌によって生じる肺炎のうち、約30%は肺炎球菌が原因と考えられています。

■ 令和2年度の対象者

予防接種名	対象年齢	生年月日	回数
成人用肺炎球菌ワクチン	65歳	昭和30年4月2日～昭和31年4月1日生まれ	1回
	70歳	昭和25年4月2日～昭和26年4月1日生まれ	
	75歳	昭和20年4月2日～昭和21年4月1日生まれ	
	80歳	昭和15年4月2日～昭和16年4月1日生まれ	
	85歳	昭和10年4月2日～昭和11年4月1日生まれ	
	90歳	昭和5年4月2日～昭和6年4月1日生まれ	
	95歳	大正14年4月2日～昭和元年4月1日生まれ	
	100歳	大正9年4月2日～大正10年4月1日生まれ	

■ 令和2年度の対象者

- ① 令和2年度に、65歳、70歳、75歳、80歳、85歳、90歳、95歳、100歳になる人(左表参照)
 - ② 60歳以上65歳未満で、心臓、腎臓、呼吸器の機能に自己の身の日常生活活動が極度に制限される程度の障がいがある人やヒト免疫不全ウイルスにより免疫の機能に日常生活がほとんど不可能な程度の障がいがある人
- ※過去に一度でも23価肺炎球菌ワクチンの接種を受けたことがある人は対象外です。

■ 自己負担額 3,200円

■ 接種場所 指定医療機関

※①の対象者には4月中旬に個別通知します。町ホームページにも掲載します。

■ 医療機関へ持っていくもの

- 案内通知
- 保険証など住所が確認できるもの

■ 問い合わせ

健康・保険課 保健予防係 ☎(232)4912

令和2・3年度の

後期高齢者医療保険料が変わります

- 保険料は、被保険者一人一人が納めます。
- 保険料率は、2年ごとに見直され、熊本県内で均一で、令和2年度からは保険料の上限額が62万円から64万円に変わります。
- 均等割額が47,900円から50,600円に、所得割率は9.26%から9.95%に変わります。

保険料の額

$$\begin{aligned} & \text{保険料額(年額)} \\ & \text{年額64万円が上限} = \text{均等割額} \\ & \text{(被保険者1人当たり)} \\ & \text{50,600円} \\ & + \text{所得割額} \\ & \text{(総所得金額等-33万円(基礎控除))} \times 9.95\% \end{aligned}$$

保険料の軽減内容が見直されます

所得が低い人の保険料は継続して軽減されますが、対象者の範囲や軽減割合が次のとおり見直されます。

対象者の所得要件(世帯主及び世帯の被保険者全員の軽減判定所得の合計額)	均等割の軽減割合
基礎控除額(33万円)を超えない世帯で、被保険者全員の年金収入の控除額をそれぞれ80万円として計算した上で所得が0円となる場合	8割 → 7割
基礎控除額(33万円)を超えない世帯	8.5割 → 7.75割
「基礎控除額(33万円)」+[28万5千円×世帯の被保険者数]を超えない世帯	5割
「基礎控除額(33万円)」+[52万円×世帯の被保険者数]を超えない世帯	2割

※均等割の軽減判定についての総所得金額等は、専従者控除や譲渡所得特別控除の適用前になります。また、年金所得については、15万円を控除した額で判定します。

■ 問い合わせ

健康・保険課 国民健康保険係 ☎(232)4912



医療機関でピロリ菌検査が受けられます

健康・保険課 保健予防係 ☎(232)4912

ピロリ菌(ヘリコバクター・ピロリ)は、細菌の一種で、感染していると胃がんなどの病気を発症する原因となることがあります。血液や尿の検査でピロリ菌感染の有無を調べることができます。

実施期間

4月1日(水)～令和3年3月31日(水)

対象者

検査日時時点で40歳以上の人が
※次に該当する場合は対象外です。
・明らかに上部消化器症状があり、胃や十二指腸潰瘍が強く疑われる
・食道、胃、十二指腸で治療中である

・胃や十二指腸の手術歴がある

・腎不全と診断されたことがある

・過去にピロリ菌検査を受けたことがある

■自己負担額 千円

実施方法

血液検査または尿検査(抗体検査)
※医療機関によって実施方法が異なります。

■申込方法 健康・保険課に電話で申し込んでください。受付後、申請書と説明文を郵送します。申請書を受け取ってから医療機関に予約をしてください。

令和元年度に受診した人の陽性率は21.1%でした。この機会にぜひ受診し、自身の健康づくりに役立てませんか。



町指定医療機関

河野内科クリニック	東熊本第二病院
菊陽あきたクリニック	ふじおか内科
菊陽中部クリニック	本多内科胃腸科医院
熊本リハビリテーション病院	宮原内科皮膚科医院
仁誠会クリニック光の森	武蔵しもむら医院

※ピロリ菌に感染していた場合の除菌治療は、自己負担となりますのでご注意ください。

※保険診療で除菌治療を行う場合は、胃カメラの検査を受ける必要があります。ご了承ください。



毎年1回はお口の健康チェック！ 歯科口腔健診で病気予防

健康・保険課 国民健康保険係 ☎(232)4912

体の健康と合わせてお口の中の健康を保っておかないと、口腔機能が低下するだけでなく、歯周病や動脈硬化などの全身的な病気にかけやすくなり、要介護状態まで進んでしまう恐れがあります。

この機会にお口の健康チェックをして、病気予防に努めましょう。

■期間 5月～令和3年2月末

■場所 町内の委託医療機関(要予約)

■対象者 後期高齢者医療制度加入者

■内容 歯と歯周の健診

■申込方法

健康・保険課に電話で申し込んでください。後日受診券をお送りします。

■費用 400円

※介護施設などの入所者は受けられません。



安心して医療を受ける お医者さんのかかり方

健康・保険課 国民健康保険係 ☎(232)4912

みんなが安心して医療を受けられるように「適正な受診」について考えてみませんか。

■かかりつけ医をもつ

かかりつけ医を身近に見つけ、気になることがあったら早めに相談してください。

■休日・夜間診療は医療費も高い

軽い症状の場合は診療時間内に受診しましょう。休日や夜間診療は医

療費も高くなります。

■ジェネリック医薬品の活用

先発医薬品よりも費用が安く済みます。利用について相談してみましょう。

■お薬手帳の活用

薬は飲み合わせて副作用が強くなる場合があります。お薬手帳を活用し、既に処方されている薬を伝えることが大切です。

4月～令和3年3月に40・50・60・70歳になる人へ

歯周疾患検診を受けましょう

歯周病を予防するためには、正しい歯磨きの方法を身に付ける必要があります。

歯周疾患検診を受けて自分の歯磨きを見直しませんか。

歯周病とは

歯周病には、歯肉炎と歯周炎があります。歯に歯垢がたまり、繁殖した細菌によって歯肉が炎症を起こした状態が歯肉炎です。歯肉炎が進むと、歯と歯肉の間に隙間ができてぐらぐらしてきます。これが歯周炎です。歯周病は歯の生活習慣病とも呼ばれ、30歳代から患者数が増加します。40歳代になると、8～9割の人が歯周病にかかっており、歯が抜けてしまう人も見られるようになります。

毎日の歯磨きを見直そう

毎日、歯磨きをしていても、虫歯や歯周病の原因である歯垢は、完全に除去する事は困難であり、正しい歯磨き法を身に付けることが不可欠です。歯垢で固まった歯石は、歯ブラシだけでは取り除けません。この機会に歯周疾患検診を受けましょう。

歯周疾患検診

■期間 4月中旬～12月末

■対象者

40歳(昭和55年4月2日～昭和56年4月1日生)
50歳(昭和45年4月2日～昭和46年4月1日生)
60歳(昭和35年4月2日～昭和36年4月1日生)
70歳(昭和25年4月2日～昭和26年4月1日生)

※対象者には、4月中旬に個別通知します

■場所 委託医療機関(要予約)

■料金 700円(町負担額2,966円)

■内容

歯と歯周の検診、検診結果の説明、歯科保健指導

■問い合わせ

健康・保険課 保健予防係

☎(232)4912

人間ドック費用を一部助成します

■対象者(次の全てに当てはまる人)

- ・申請日時時点で30歳以上の人
- ・納期限到来分の国民健康保険税または後期高齢者保険料の滞納がない人
- ・ドック実施日まで菊陽町国民健康保険または後期高齢者医療制度に加入している人

■申込方法

・3月下旬にお送りしている「健診・人間ドックのご案内」に同封の申請書で申し込んでください。

※保険証と印鑑を持参してください。

※申請書は健康・保険課と西部支所にもあります。

■助成金額

健診1コースにつき25,000円
(1人1コースまで助成)

■申し込み先 健康・保険課または西部支所

■申込期限 5月29日(金)

■申し込み・問い合わせ

健康・保険課 国民健康保険係

☎(232)4912

戦没者などの遺族の皆さんへ

第11回特別弔慰金を支給します

戦没者などの死亡当時の遺族で、4月1日に「恩給法による公務扶助料」や「戦傷病者戦没者遺族等援護法による遺族年金」などを受ける戦没者の妻や父母などがない場合に、特別弔慰金を支給します。

■支給対象者 次のいずれかに当てはまる人

① 4月1日までに戦傷病者戦没者遺族等援護法による弔慰金の受給権を取得した人

② 戦没者などの子

③ 戦没者などの父母、孫、祖父母、兄弟姉妹

※戦没者などの死亡当時、生計関係があるかなどの要件を満たしているかで順番が変わります。

④ ①～③以外の戦没者などの三親等内の親族

※戦没者などの死亡時まで引き続き1年以上の生計関係がある人に限ります。

■支給金額 額面25万円、5年償還の記名国債

■申込期限 令和5年3月31日(金)

■申し込み・問い合わせ

福祉課 地域福祉係

☎(232)4913



国民年金 こんなときは、こんな届出を

☎ 熊本西年金事務所 ☎ (353) 0142
☎ 町民課 年金係 ☎ (232) 4914



必要な書類など詳しくは、届出先にお問い合わせください。

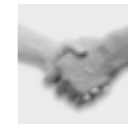
こんなとき	どうする	届出先
厚生年金・共済組合加入の勤務先に就職した	厚生年金・共済組合加入手続き (20歳以上60歳未満の被扶養配偶者も手続きが必要)	勤務先
厚生年金・共済組合加入の勤務先を退職した	国民年金加入手続き (20歳以上60歳未満の被扶養配偶者も手続きが必要)	年金事務所または町民課
配偶者(第2号被保険者)の扶養になった	種別変更手続き	配偶者の勤務先
配偶者(第2号被保険者)の扶養から外れた	種別変更手続き	年金事務所または町民課
年金手帳を紛失した	再交付手続き	第1号被保険者→年金事務所または町民課 第2号被保険者→勤務先または年金事務所 第3号被保険者→年金事務所
納付書を紛失した	納付書の再発行を依頼する	年金事務所
経済的に保険料を納めることが困難	保険料・納付猶予申請または学生納付特例申請手続き	年金事務所または町民課
老齢基礎年金額を増やしたい (第1号被保険者、任意加入中の人)	付加保険料納付申出手続き 国民年金基金加入手続き	年金事務所または町民課 熊本県国民年金基金 ☎0120(65)4192
老齢基礎年金受給資格期間を満たしたい、老齢基礎年金額を満額に近づけたい	任意加入手続き	年金事務所または町民課 ※加入履歴や保険料の支払方法によっては、年金事務所での手続きをお願いすることがあります。
海外に転出するが国民年金に加入したい(日本国籍の人)	任意加入手続き	町民課
出産予定日または出産日が属する月の前月から4カ月間(多胎妊娠の場合は出産予定日または出産日が属する月の3カ月前から6カ月間)に第1号被保険者の期間がある	産前産後期間免除申請手続き (平成31年2月1日以降出産に限る) 出産予定日の6カ月前から申請可	町民課
20歳になった	第2号被保険者の被扶養配偶者は、第3号被保険者の手続き ※第1号第2号被保険者は手続き不要です。	配偶者の勤務先

- *第1号被保険者 自営業、農林漁業、アルバイト、無職、学生などで20歳以上60歳未満の人
- *第2号被保険者 厚生年金・共済組合に加入している会社員・公務員などで原則65歳未満の人
- *第3号被保険者 第2号被保険者に扶養されている20歳以上60歳未満の配偶者

令和2年度国民年金保険料月額、16,540円です。

納付書は4月上旬に日本年金機構から送付されます。

納め忘れがない口座振替やクレジットカード払いがおすすめです。ご希望の人は年金事務所または町民課で手続きが必要です。



株式会社サイネックスと 「暮らしの便利帳」を共同で発行します

☎ 総合政策課 企画政策係 ☎ (232) 2112

2月27日に株式会社サイネックスと菊陽町は、「暮らしの便利帳」の共同発行に関する協定を締結しました。
「暮らしの便利帳」は、行政情報や地域情報、防災情報などを一冊にまとめることで、情報量と利便性を兼ね備えた冊子とします。
完成後は、全世帯に配布するほか、電子版を町ホームページで公開する予定です。



協定書を持つ後藤町長と隈元執行役員

E Vタクシーを電力源とする 全国初の災害連携協定を締結

2月7日に菊陽町と株式会社菊陽タクシー、株式会社おしろタクシー、日産自動車株式会社、熊本日産自動車株式会社、日産プリンス熊本販売株式会社の6者で、E Vタクシーを電力源とする災害連携協定を締結しました。この協定は、災害などにより大規模停電が発生した際に、E Vタクシーを電力源として活用することで避難所の円滑な運営を行うために結ばれた全国初の協定です。



協定式後には、タクシーの出発式と給電デモが行われた

■問い合わせ

総務課 交通防災係 ☎ (232) 2111



4月から 菊陽町子育て世代包括支援センターを開設します

☎ 健康・保険課 保健予防係 ☎ (232) 4912

町子育て世代包括支援センターは、妊娠、出産から子育て期の相談窓口です。保健師や助産師などの専門職が関係機関のスタッフと連携して子育てをサポートしていきます。
町子育て世代包括支援センターは健康・保険課内に設置します。お気軽にご相談ください。



菊陽町まち・ひと・しごと 創生総合戦略推進会議

2月26日に、令和元年度第3回の会議を菊陽町役場で開催しました。

会議では、事務局が「次期総合戦略」(令和2年度～6年度)の骨子案を説明しました。委員からは、地域で増加する外国人への対応、学校と地元企業との連携、民間資金の活用の可能性などについて意見が出されました。

町は、会議における意見などを踏まえ、「総合戦略」の策定を進めます。



■問い合わせ

総合政策課 地域振興係 ☎ (232) 2112



菊陽町定住促進補助金制度を ご利用ください

都市計画課 都市計画係 ☎(232)4927

菊陽南小学校区(井口、辛川、道明、曲手、馬場楠、戸次)の活性化を促進するため、対象地区内に定住する子育て世帯に、住宅の新築・購入、リフォームなどや転入・転居、出生児の養育に関する費用の一部を補助します。

■期限 令和6年3月末日

■対象地区 菊陽南小学校区(井口、辛川、道明、曲手、馬場楠、戸次)

■対象者(抜粋)

- ① 新たに住宅を新築や購入する人
- ② リフォームなどを行った住宅に転入や転居する人

- ③ ①、②以外の転入や転居する人
- ④ 対象地区内の人が出産した出生児の養育者

※既に対象地区内に居住している世帯も一部対象になります。既に居住している住宅の建て替えやリフォームは対象外です。

■対象要件(抜粋)

- ・対象地区内に3年以上居住すること
- ・小学生以下の扶養親族や妊娠中の親族と同居すること など

■申請方法

住宅を新築(購入)した日または転入(転居)した日から6カ月以内に必要書類を提出してください。

■補助金額

- ① 住宅の新築・購入
 - 住宅を新築 100万円
 - 中古住宅を購入 50万円
- ② リフォーム住宅に転入(転居)
 - リフォームなどの費用の2分の1以内(上限50万円)

※①、②の加算金 小学生以下の扶養親族1人当たり 20万円

- ③ ①、②以外の転入(転居)
 - 小学生以下の扶養親族1人当たり 10万円
- ④ 対象地区内の人が出産
 - 出生児1人当たり 10万円

②の交付決定時妊娠していた子の出産は出生児1人当たり 20万円

- 補助金の支給時期
 - 交付決定日から3カ月以内
 - ①②の半額+③の全額または④の全額

交付決定日から3年後 ①②の残り半額 ※詳しくは、お問い合わせください。



雨水タンク・雨水浸透桝の 設置費用の一部補助

環境生活課 環境係 ☎(232)2114

上水道の節水と地下水量保全および都市型水害の軽減と地下水のかん養による生活環境保全のため、雨水タンク・雨水浸透桝の設置費を補助します。

- 上限2万4千円(千円未満の端数を切り捨てた額)
- 有効貯水量200ℓ以上
- 上限3万5千円(千円未満の端数を切り捨てた額)

雨水浸透桝設置費補助金

■交付対象者

- ・町内の住宅などに雨水浸透桝を設置する土地所有者か使用者(設置前に申請が必要)
- ・雨水浸透桝が設置された新築住宅を購入した住宅購入者(購入後すぐに申請が必要)

■交付対象

- ・雨どいからの接続とすること(雨水以外の流入があれば交付対象外)
- ・雨水浸透桝標準敷設構造図に適合すること

■補助額

- 1基当たり1万6千円
- (上限:4基 6万4千円)

雨水タンク設置費補助金

■対象者

町内に住宅用家屋を所有し、居住する一定の要件に当てはまる人

■交付対象

- ・有効貯水量50ℓ以上
- ・5年間以上の使用に耐えられる構造と材質であること
- ・散水などを行う機能があること
- ・未使用のもの
- ・同一年度内に購入から設置までしたのもの

※住宅用家屋1棟につき1基まで

■補助額 購入額の2分の1

・有効貯水量200ℓ未満

耐震改修などの費用の一部を補助します

町では、平成28年熊本地震で被災した住宅の耐震改修や、新耐震基準を満たさない恐れのある住宅の耐震診断(精密診断)・耐震改修などにかかる費用の一部を補助します。詳しくはお問い合わせください。

戸建て木造住宅耐震改修等事業補助金

■申請期間

4月6日(月)～8月31日(月)(土日祝除く)

■対象建築物

- ・昭和56年5月31日以前に着工したものや平成28年熊本地震で被災したもの
- ・在来軸組構法、枠組壁工法や伝統的構法(木造)で3階建て以下のもの
- ・戸建て住宅で現に居住中であるもの
- ・所有者が町税を滞納していないもの など

■対象事業・補助金額

①耐震診断(精密診断)

補助対象経費の3分の2以内(上限8万6千円)

※交付対象建築物のうち、昭和56年5月31日以前に着工したもの、かつ、在来軸組工法(木造)で2階建て以下のもの

②設計改修工事一括補助(改修設計・改修工事)

耐震改修工事に要する費用の5分の4以内(上限100万円)

※交付対象建築物のうち、耐震診断の結果、倒壊の危険性があると判断されたものが対象です。

③建替え工事

補助対象経費の5分の4以内(上限100万円)

※交付対象建築物のうち、耐震診断の結果、倒壊の危険性があると判断されたものと被災者生活再建支援法に基づく被災者生活再建支援金の支給対象でないものが対象です。

④耐震シェルター工事

補助対象経費の2分の1以内(上限20万円)

※交付対象建築物のうち、昭和56年6月1日以降に着工したものは、次のいずれかに該当するものが対象です。

- ア 災害対策基本法に基づく住家の被害認定で、「全壊」「大規模半壊」に認定されたもの
- イ 耐震診断の結果、倒壊の危険性があると判断されたもの

※耐震シェルターとは、住宅内の一部に木材や鉄骨で強固な箱型の空間を作り安全を確保するものです。

■申し込み・問い合わせ

都市計画課 都市計画係 ☎(232)4927

危険なブロック塀などの撤去

危険ブロック塀等安全確保支援事業補助金

地震発生時に人身事故の防止や避難経路の確保を目的に、危険なブロック塀などを撤去する費用の補助を行います。



■対象事業費

以下の要件を満たすものの撤去に要する費用

- ・緊急輸送道路や避難路などの道路などに面するもの
 - ・道路面から80cm以上の高さの危険なブロック塀など(危険なブロック塀などとは、コンクリートブロック塀のほか危険な工作物などを含む)
 - ・高さが60cm以上のブロック塀など
- ※補助対象になるかの判断には、現地調査を必要とします。まずは電話でご相談ください。

■補助金額

10分の10(上限20万円かつ1.2万円/m)

■申請期限

12月25日(金)

生垣等設置奨励補助金

ブロック塀などを撤去した土地には、生垣の設置を推奨しており、補助制度があります。

■対象事業費

以下の要件を満たすものの設置に要する費用

- ・公衆用道路に面した部分に総延長5m以上植栽するもの
- ・外部から眺望できる高さが、70cm以上のもの
- ・植栽間隔1m当たり2本以上のもの など

■補助金額 3分の1(上限5万円)

■申し込み・問い合わせ

都市計画課 都市計画係

☎(232)4927



地域をより美しく

シルバー人材センターが清掃活動

菊陽町シルバー人材センターの会員と職員による清掃活動が2月15日、役場周辺で行われました。この活動は、シルバー人材センターの周知と町への貢献のために、年2回実施。活動には、約100人が参加し、役場前花壇や、その周辺のごみ拾いに加えて、役場裏の剪定を行いました。

参加した会員は、「寒い中での作業でしたが、みんなで和気あいあいと活動ができ、きれいになってうれしいです」と笑顔で話していました。



清掃に取り組む会員たち

地域之力、講座の成果

菊陽町公民館大会

菊陽町公民館大会が2月14日と15日、図書館ホールで行われ、約300人が来場しました。

15日は濱田健一さん(新山)が「支える・つながる・新山区」と題し、地域モデル公民館の活動を発表しました。

ステージでは中央公民館で活動している講座が日頃の成果を発表。ホワイエでは14日から作品が展示され、たくさんの方が作品やステージ発表を鑑賞しました。



発表をする濱田健一さん

防災の意識を高めよう

令和元年度菊陽町総合防災訓練

令和元年度菊陽町総合防災訓練を2月16日、武蔵ヶ丘北小学校で開催しました。

今年度は雨天の中、武蔵ヶ丘北小学校区の住民約450人が参加。地震発生直後を想定した住民参加型の訓練を実施しました。応急救護や心肺蘇生法訓練、炊き出し訓練などが行われ、家族連れで訓練に参加する様子が見られました。参加した山本瑞綺さん(にじの森)は「担架を竹と毛布で作れることが印象に残りました」と話しました。



担架の作り方を学ぶ参加者

先生は地域のプロフェッショナル!

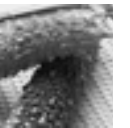
地域学校協働活動

菊陽西小学校で2月20日、6年生を対象としたキャリア教育が初めて実施されました。宮大工や看護師、農業など地域で働いている9人の講師が、仕事のやりがいや魅力などを実演も交えながら熱心に語りました。子どもたちにとって、将来の夢や職業を考える貴重な体験となりました。

児童の1人は、「より強く医者になりたいと思いました。多くの命を救って患者さんに寄り添う医者になりたいです」と感想を述べました。



宮大工の手ほどきを受けかんな削りを体験する児童



涼しい夏を過ごしましょう 緑のカーテンでエコライフ

緑のカーテンは建物や窓への直射日光を遮り、室温を下げる自然のカーテンです。今年の夏は、緑のカーテンで涼しい夏を過ごしませんか。

緑のカーテンで涼しい夏を

緑のカーテンは太陽からの熱を遮り、葉からの水分の蒸発・冷却作用で窓辺などに涼しい空間を作り出します。見た目のイメージでも涼しさを感じさせてくれます。実際に室温も下がり、エアコンなどの使用量が減るため、地球温暖化の原因とされる二酸化炭素の排出量を減らせます。

緑のカーテン講座

町民を対象に緑のカーテン講座を開催します。この講座は、ゴーヤーの育て方や、各家庭での取り組みを学び、実践する講座です。下表のとおり、緑のカーテン講座を開催する予定ですので、参加を希望する場合は、役場 環境生活課に直接ご連絡ください。多くの参加をお待ちしています。

◎環境生活課 環境係 ☎(232)2114

緑のカーテン講座

ゴーヤーの苗と肥料を配ります。役場 環境生活課に直接お申し込みください。

場所	日時
中央公民館	5月8日(金) 午前9時30分~11時30分
南部町民センター	5月8日(金) 午後1時30分~3時30分
三里木町民センター	5月11日(月) 午前9時30分~11時30分
光の森町民センター	5月11日(月) 午後1時30分~3時30分

■定員 各施設30人程度

■申込期限 4月30日(木)

グリーンコンテスト(県) 2人が優秀賞を受賞しました

2月4日に第12回熊本県トップ温暖化県民総ぐるみ運動推進会議が県庁で開かれ、その席上でグリーンコンテストの表彰式がありました。菊陽町からは、相馬博生さん(南方)、中山貴美子さん(新町西)が家庭部門で優秀賞を受賞しました。

相馬さんは、アーチ状のユニークな形のグリーンカーテンが評価されました。中山さんは、びっしりと茂ったグリーンカーテンやカーテンの遮熱効果を実感されている点を評価されました。

また、菊陽南小学校、武蔵ヶ丘2町内自治会、NPO法人子育てサポート児童クラブきくよう元気クラブ、武蔵ヶ丘小学校学童なかよしクラブの4団体が、企業・団体部門で審査員特別賞を受賞しています。

緑のカーテンの効果

- 冷房の温度を低く設定しなくて済むため、電気代を節約する
- 二酸化炭素の削減、地球温暖化防止への貢献
- ゴーヤーを収穫して食べる楽しみ



優秀賞を受賞した相馬さんのグリーンカーテン



優秀賞を受賞した中山さんのグリーンカーテン

ほんの森

※コロナウイルス感染拡大防止のため、おはなし会とあかちゃんと楽しむわらべうたは、中止になる可能性があります。

開館時間 月・水・金・土・日 / 午前10時～午後6時
木 / 午前10時～午後8時
休館日 毎週火曜日・毎月第3水曜日(館内整理日)
年末年始(12月28日～1月3日)
特別整理期間(年1回)

新しく届いた本



水彩画「人物描写」上達のコツ 柴崎 博子/監修
水彩画のぬくもりと質感をリアルに表現するために、描く上でのポイントと順を追った制作過程で丁寧に解説しています。

ちゃんと食べてる? 親に届ける作りおきおかず 上島 亜紀/著
離れて暮らす大切な親へ、送って喜ばれる、手渡して一緒に食べられる心のこもった作りおきです。



関節・骨を守る295のQ&A事典 「きょうの健康」番組制作班/編
「腰痛」「ひざ痛」「肩の痛み・こり」など関節と骨に関することについて、知りたいことや気になることをQ&A形式で紹介しています。

絵本でひらく心とことば 本と子どもの発達を考える会/著
建築構造の「なぜ」がわかる一問一答 建築構造用語研究会/著
Q&Aでよくわかる知識ゼロからの農産加工入門 尾崎 正利/著
騒がしい楽園 中山 七里/著

図書館からのお知らせ

いつでもおはなし会

各時間ごとにおはなし会が始まります

■日時 4月25日(土)

午前11時～、正午～、午後1時～、午後2時～、午後3時～

■場所 おはなしのへや

※事前申し込みは不要です。

英語のおはなし会

英語の絵本のおはなし会です

■日時 4月29日(水)

午後2時～

■場所 おはなしのへや

※事前申し込みは不要です。

新型コロナウイルス感染症対策を実施しています

3月現在、一部利用を制限して貸出業務を中心に開館しています。

- ・利用中止：新聞・雑誌の閲覧、閲覧席・学習席、インターネット利用端末、社会人ルーム、グループ学習室
- ・木曜日の夜間開館の中止
(開館時間全日午前10時～午後6時)

当館ご利用のお客様におかれましては感染予防・拡散防止のため、以下の点にご協力をお願いします。

- ・発熱など体調が悪い人は来館をお控えください。
- ・手洗い、うがい、咳エチケット(マスク着用)をお願いします。
- ・短時間でのご利用をお願いします。

令和2年11月分のホール使用の調整会議(抽選会)を、5月10日(日)の午前9時30分から視聴覚室で行います。認め印を持参し、時間までにお集まりください。

■問い合わせ 図書館 ☎(232)0404 図書館ホール ☎(232)7756 <http://www.kikuyo-lib.jp/hp/>

募集

健康ウォーキング

- ▼期日 4月1日(水)・22日(水)
- 杉並木公園管理棟集合
(雨天時は管理棟内で開催)
- ▼集合時間 午前9時
- ▼対象者 65歳以上の町民
- ▼費用 当日徴収
- 老人クラブ会員 1000円
- 老人クラブ会員外2000円
- ▼持参物 ノルディックウォーキング用スティック(貸出可)、飲み物、タオル、帽子、歩きやすい靴
- ▼申し込み・問い合わせ 老人クラブ連合会(月)水金

体組成測定会

- 午前9時30分～午後3時
☎(232)8638
- きくよう健康倶楽部事業の一環として、毎月1回測定結果の印刷とスタッフによる結果説明を無料で行っています。
- ▼日時 4月30日(木)
午前10時～正午
- ▼場所 光の森町民センター
- ▼内容 体組成計の測定(1分程度で測定)、測定結果の印刷、スタッフの結果説明
- ▼対象者 きくよう健康倶楽部会員(当日入会申込者も可)
- ▼持参物 活動量計

第32回熊本県シルバー作品展作品募集

- ▼申し込み・問い合わせ NPO法人 クラブきくよう ☎(273)8488
- ▼申し込み期間 9月1日(火)～6日(日)
- ▼展示場所 県立美術館 本館
- ▼作品部門 日本画、洋画、写真、書、彫刻、工芸
- ▼参加資格 令和3年4月1日時点で60歳以上の県内在住のアマチュア。1人1点まで。
- ▼出品料 千円
- ▼テーマ 特に定めなし
- ▼申込方法 介護保険課介護予防係に置いてあるパンフレットにて申し込み

安全安心まくよう

vol.53



■今年の交通事故発生状況(1月末現在)

	大津署管内			うち菊陽町		
	昨年累計	1月中	前年同期比	昨年累計	1月中	前年同期比
発生件数	235	12	-57	135	8	-33
死者数	3	0	-1	2	0	-1
傷者数	308	18	-69	171	11	-45

注) 死者数は30日以内死亡

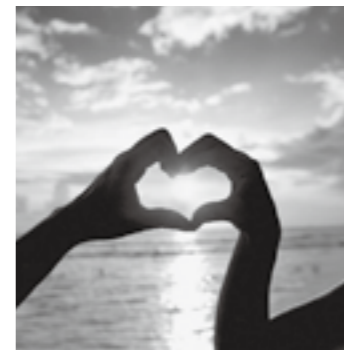
「電話で『お金』詐欺」に注意

大津警察署管内に住む人の固定電話に、兄を装った男から、家に行く旨の不審電話が連続してかかっています。このような電話は、「電話で『お金』詐欺」(特殊詐欺)の予兆電話(アポ電)の可能性もあります。また、実際に、県内で高齢者宅に「電話で『お金』詐欺」の予兆電話があり、その後犯人が被害者宅を訪問し、キャッシュカードをだまし取る被害も発生しています。

- このような電話があった場合は、
- 住所、氏名などの個人情報を教えない
- 相手の氏名などを確認し、一度電話を切り、把握している電話番号に電話をかけ直して確認する
- 第三者にキャッシュカードを手渡したり、暗証番号を教えたりしない
- 不審に感じたら家族や警察に相談するなどの防犯対策をお願いします。

大津警察署 ☎(294)0110

- ▼日時 5月31日(日) 午後1時～3時30分
- ▼対象年齢 50歳以上
- ▼定員 男女各10人(先着順)
- ▼場所 大津町まちづくり交流センター
- ▼申込方法 履歴書1通、写真(上半身・はがきサイズ)3枚を郵送
- ▼費用 参加費千円(当日徴収)
- 別途入会登録費千円
- ▼申し込み・問い合わせ 認定NPO法人はっぴい ☎080(2745)7788



幸せ探し第11回 シニアパーティー

- ▼申込期間 4月1日(水)～6月30日(火)各部門の金賞・銀賞作品は、令和3年11月に神奈川県で開催される「ねんりんピック」かながわ2021美術展(に出品される予定です)
- ▼申し込み・問い合わせ 熊本さわやか長寿財団 ☎(354)3083

学校の給食調理員を募集します

職種	勤務日・任用期間(予定)	勤務時間	報酬	応募条件	勤務内容	備考
非常勤給食調理員(代替勤務)	任用日～令和3年3月31日(水)	7時間30分(月～金)の週2日程度	時給1,002円～1,120円	不問	給食の調理など	雇用保険なし 社会保険なし 通勤手当あり(条件あり)

- 定員 若干名
- 申込方法 4月6日(月)～17日(金)(郵送の場合は当日消印有効)に写真付きの履歴書を、学務課に持参または郵送してください(持参の場合、最終日受付は午後5時15分まで)。

- 面接日は個別に連絡します。
- 申し込み・問い合わせ 〒869-1192(住所不要) 菊陽町役場 教育委員会 学務課 ☎(232)4918



※コロナウイルス感染拡大防止のため休所する可能性があります。休所の際は町ホームページに掲載しますので、ご利用時は事前にご確認ください。

菊陽町武蔵ヶ丘児童館 西部町民センター内 ☎(227)7200

児童館内に、放課後児童クラブ(対象：武蔵ヶ丘北小学校)が併設しています。

児童館利用について

乳幼児(保護者同伴)~小学校まで無料で利用できます。開館時間は、月~土曜日(祝日を除く)の午前9時~午後5時です。午前は11時45分、午後は4時30分に片付けをします(正午~午後1時までは閉館となります)。

リトルシダースクラブ活動

日時 原則 水曜日・金曜日 午前10時~11時30分
対象者 4月1日現在 1歳以上の未就園の子どもと保護者で親子30組 ※登録が必要です。
内容 季節の行事、運動遊び、読み聞かせ、製作、食育活動など
申込方法 リトルシダースクラブ活動の受付開始は4月1日(休)からです。児童館の窓口でお申し込みください。活動は5月からです。

ひよこ活動(ベビー)

日時 原則 木曜日 月2回程 午前10時~11時30分
対象者 0歳児の未就園の子どもと保護者 ※登録は不要です。
内容 季節の行事、運動遊び、読み聞かせ、製作、食育活動など

小学生 活動のない時はいつでも利用できます。

つどいの広場ぴーす ふれあい交流・福祉支援センター ☎(337)6830

おおむね3歳未満の乳幼児(園児含む)と保護者が対象です。いつでも好きな時間に利用できます。子どもと一緒に遊んだり、保護者同士の情報交換などにご利用ください。

- 利用時間 月・水・金曜日(祝日を除く) 午前10時~午後4時
※4月から実費負担(100円)はなくなります。

※毎週月曜日は、絵本の読み聞かせを行っています。

4月のプログラム

- 8日(休) 春のつどい 就学前のお友達(0~6歳)が遊べる日です。
15日(休) 身体測定・リサイクル交換会
24日(金) 講習会(要予約15組) 「ロゼット作り」材料費500円
25日(土) 祝日振替日(平常どおり開所しています)
27日(月) 4月生まれの誕生会

※予約は4月1日(休)から受け付けます(電話予約不可)。
※25日(土)は祝日の振替日として開所します。

菊陽町地域子育て支援センター ラビットくらぶ 元気の森ラビット保育園内 ☎(288)5808

0歳~未就園の子どもと保護者対象。親子で楽しむ体験活動や子育て相談など、参加費は無料です。

ベビー

午前9時~午後2時 元気の森ラビット保育園
※1歳未満の活動です。マタニティーの人もどうぞ♪ おかゆとお汁をお出ししています。おわん2つとスプーンを持参してください。

Table with 2 columns: 日にち, プログラム. Includes events like '初めまして☆おしゃべりタイム' and '4月生まれのお誕生会'.

ラビット

午前9時~午後2時 元気の森ラビット保育園

Table with 2 columns: 日にち, プログラム. Includes events like '日めくりカレンダー作り' and '4月生まれのお誕生会'.

※原則、どの活動も20組限定になりますので、電話予約をお願いします。
※お誕生会に参加する誕生月の人は、誕生カード作りをしますので、申し込み時にお知らせください。

ママの休日 午前10時~正午

Table with 2 columns: 日にち・場所, プログラム. Includes 'オリジナル☆ママピアス&イヤリング作り'.

園庭開放 午前9時~午後2時

月~土曜日(園行事開催日や祝日を除く) 保育室や園庭で遊べます。事前にご連絡ください。

育児相談 午前10時~午後4時

月~金曜日(園行事開催日や祝日を除く) 一人で悩まないで、気軽にご相談ください。

菊陽町地域子育て支援センター ミニキャロットくらぶ 光の森キャロット保育園内 ☎(233)0098

0歳~未就園の子どもと保護者対象。親子で楽しむ体験活動や子育て相談など、参加費は無料です。

ベビーキャロット

午前9時~午後2時 光の森キャロット保育園

Table with 2 columns: 日にち, プログラム. Includes events like 'はじめてましてベビーちゃん♥' and 'ベビー☆サーキット遊び'.

ミニキャロット

午前9時~午後2時 光の森キャロット保育園

Table with 2 columns: 日にち, プログラム. Includes events like 'はじめてましてミニキャロット♪' and '4月生まれのお誕生会 & ゲーム大会'.

キャロットランド 午前10時~正午

お茶の準備をしています。マイコップをご持参ください。

Table with 2 columns: 日にち・場所, プログラム. Includes '春のシールラリー'.

園庭開放 午前9時~午後2時

月~土曜日(園行事開催日や祝日を除く) 保育室や園庭で遊べます。事前にご連絡ください。

育児相談 午前10時~午後4時

月~金曜日(園行事開催日や祝日を除く) お子さんについて気になることがあれば、気軽にご相談ください。

菊陽町地域子育て支援センター ひかりっこ 光の森町民センター「キャロピア」内 ☎(237)6575

0歳~未就園の子どもと保護者が利用できます。子育ての悩みや情報交換、友だちづくりの場になればと思います。優しい先生たちが皆さんに会えるのを楽しみにしています。

ひかりっこくらぶ活動

午前10時30分~正午(受付:午前10時~)

Table with 2 columns: 日にち・場所, プログラム. Includes events like 'イースターを楽しもう!', '鼻ぐり井手公園で遊ぼう!', 'はじめてのミニキャロット♪'.

※準備物の工作セットとは、はさみ、両面テープ、のり、クレヨン、マーカー、セロテープです。袋に入れて持って来て下さい。名前の記入をお願いします。
※原則予約制で全活動20組限定になります。毎月1日から電話申し込みを受け付けます。

ひかりっこルーム 午前9時~午後3時

月~金曜日(祝日を除く) 親子で自由にくつろげる子育て支援室です。祝日のある週は土曜日も開設します。身体測定も随時行います。

育児相談 午前10時~午後4時

月~金曜日(祝日を除く) 一人で悩まないで、気軽にご相談ください。

園庭開放 午前9時30分~正午

町立2保育園 月~金曜日 親子で園庭で遊みましょう。けがや事故がないように必ずそばで見守ってください。

菊陽中部小 人権講座

菊陽中部小では、人を大切にし、「なかま」としてつながり合う子どもを育てることを目的として、原則として月1回(第3木曜日)町中央公民館で、人権講座を開催しています。本年度は6人の児童が参加。教科の基礎学習を20分程度行った後に、人権学習を行います。第2回目の講座では、色々な国の人物や建物、風景の写真を基に、人種、暮らし、文化などが多様であることを実感し、違いを認め合うことを学びました。

お互いのつながりをさらに深めたり、将来に対する希望を確かなものにしたり、多くのことを学ぶ講座を目指します。



講師の高本校長と学んでいる子どもたち

ゆたかな心をはぐくむ 人権のひろば 132

人権啓発標語 「こせいは、だれもがもっている 自分じゃ気づかない 大切な物」

武蔵ヶ丘北小学校 4年 大堂 花奈(現在5年生)

「お父さんのしごと」



南小2年生のなかま(作者は2列目左端)

ぼくのお父さんは、ようとうぎょうのしごとをしています。じいちゃんがずっとぶたのおせわをしていたから、お父さんもはじめたそうです。

しごとは、はじめに、朝、ぶたに

えさをあげて、子ぶたのへやをそうじした後に、大きいぶたのへやをそうじします。これで朝のしごとはしゅうりょうです。つぎに、夕方(ゆふ)のしごとです。夕方(ゆふ)のえさをあげます。つぎの日のえさのじゅんぴをして、見回りをします。これで、一日のしごとはおわりです。

お父さんは、お肉になるぶたをそだてています。お肉を「おいしい。」と言われると、うれしいそうです。でも、大人のぶたは、百キロあるから、力が強くて大へんだそうです。ぶたはしゃべりません。だから、お父さんは、ぶたの気持ちになって考えます。びょう気になっていないか、さむくないかなど考えます。

ぼくは、お父さんのしごとは、ぶたの大切ないのちを大(お)にそだてることだと思いました。お父さんは、

菊陽南小学校 2年 松野 文治(現在3年生)

「そのいのちをいただくのだから、のこさず食べてほしい。」と言ったから、のこさず、いろんな食べものを食べています。ぼくは、お父さんのしごとを見て、ぶたのいのちやみんなのいのちを大切にしたいと思いました。

お父さんのしごとのことをみんなにはっぴょうしたら、みんなが思ったことをつたえてくれました。みんなに、お父さんのぶたのしごとが大へんだ、と分かってもらえてよかったです。お父さんは、「いのちがあつて、それをみんなが食べているんだよ。」と言っていました。生きものの分までさいごまでしっかり生きていきたいです。

(先生から)文治さんも、お父さんの仕事場に行って、ときどきえさを手つだっているそうです。「いのち」を大切にすることについて、お父さんにいつも聞いていたけれど、仕事について聞き取りをする中で、お父さんの思いを改めて感じたようです。発表を聞いた子どもたちは、「いただきますって、なに」で学習した、「いのち」をいただいていることとつなげていました。また、自分が聞き取った「うちの人のしごと」で感じたことと重ねて考えていました。

菊陽句会報

きくよう文芸

短歌会

こぼれ南天はらはら地にはらら
大寒や各地で稽古の勇士見る
巡回バス廃止なる郷梅真白
温暖化のびのび肥る冬野菜
拡散ウイルスマスク求めて回る店
榎(えだ)明り昭和をしのぶかまどの火
しゃぶしゃぶと牛肉揺らし新年会
火山灰洗車洗車の阿蘇の冬

田島 三間
宮川ユキエ
紫藤 祥子
曾我 育代
曾我トモ子
緒方チエ子
吉田 幸子
米山るみ子

氷の釘解けて水車の軋む音
イケメンも美女もマスクの通勤者
豆まきや鬼に泣く子の動画来る
百合の芽の少し目ざめしプリンター
病院や心機一転風光る
しだれ梅光る滴を纏ひけり
裸木の向こうに日矢射すビルの街

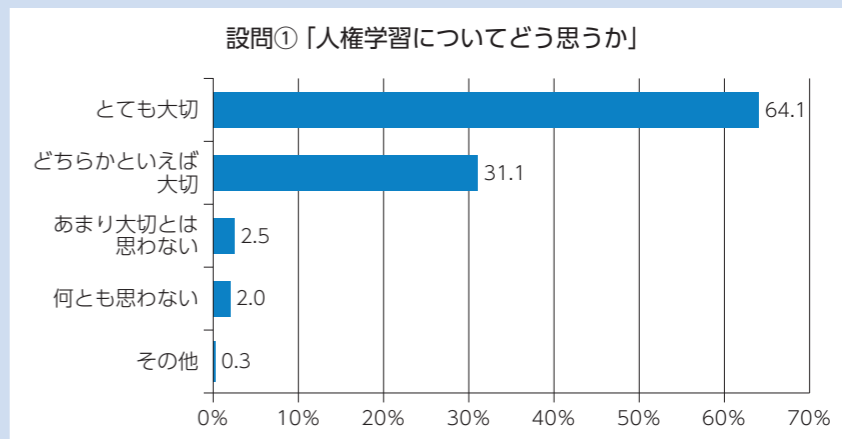
木村 信子
財津 早雪
原野レイ子
寺尾千代子
福田 貴子
北川しんじ
佐藤 澄世

窓開けてはあつと息を吐きみて気炎の湧くか寒きこの朝
暖冬は雨降る量の倍になり長くつ履きてキャベツ採りゆく
春来れば思わぬ所に咲き出する落葉の下の福寿草の花
煙吐く遠阿蘇眺め歩み行く麦畑広がる暖かき午後
しっかりと糸を握って走り出す子らの頭上に凧ははためく

有久 賢治
梅田 國雄
佐藤せい子
中村トシエ
松本 東亜

「2019年度 人権学習意識調査」結果より

菊陽町の小学5年生～中学3年生全児童・生徒2,402人を対象に2019年度に人権学習についての意識調査を実施しました。設問は①人権学習についてどう思うか②いじめを見たときどうするか③解決したい問題について④中国など外国からきた人と共に暮らすために学びたいこと⑤部落差別をなくす学習で分かったこと、心に残っていること⑥日頃の学習や人権学習でどう変わったかの6項目です。一部の報告になりますが、設問①については、右図のグラフのように95.2%の子どもたちが人権学習の大切さを感じています。また、設問⑥(複数回答)では「言葉や行動のおかしさ、出来事にきづくようになった」68.7%、「なかまとしてのつながりが深まった」49.6%と回答していました。



きくようカレンダー 4月

1水	西
2木	菊
3金	大
4土	
5日 日曜窓口開庁(町民課・税務課)午前9時～午後1時(証明書発行のみ)	
6月	菊
7火	さん休 図書休 大
8水 若年就職無料相談会(菊陽町役場1階相談室、午前10時～午後4時)	西
9木	菊
10金	大
11土	
12日 日曜窓口開庁(町民課・税務課)午前9時～午後1時(証明書発行のみ)	
13月	菊
14火	さん休 図書休 大
15水	図書休 西
16木	菊
17金	大
18土	
19日 日曜窓口開庁(町民課・税務課)午前9時～午後1時(証明書発行のみ)	
20月	菊
21火	さん休 図書休 大
22水 若年就職無料相談会(菊陽町役場1階相談室、午前10時～午後4時)	西
23木	菊
24金	大
25土	
26日 日曜窓口開庁(町民課・税務課)午前9時～午後1時(証明書発行のみ)	
27月 消費生活相談(光の森町民センター、午前10時～午後4時)	
28火	さん休 図書休 大
29水 昭和の日	
30木 夜間納税相談(税務課)午後9時まで	菊

休日在宅当番医・薬局 4月

病院・薬局(午前9時～午後5時) 歯科(午前10時～午後4時)

5日	まつもとこどもクリニック	合志市 ☎(338)8960
	菊池郡市医師会立病院	菊池市 ☎0968(25)2191
	あらいクリニック	大津町 ☎(293)2358
	副島耳鼻咽喉科クリニック	合志市 ☎(249)1777
12日	原賀歯科医院	菊池市 ☎0968(25)0202
	よしもと小児科	菊陽町 ☎(233)2520
	ナカシマセブクリニック	合志市 ☎(288)0777
	緒方整形外科医院	合志市 ☎(248)8181
	いしはら皮膚科クリニック	大津町 ☎(293)3003
	温新堂薬局菊陽店	菊陽町 ☎(233)1071
19日	みよし歯科クリニック	合志市 ☎(242)1515
	河野内科クリニック	菊陽町 ☎(233)1717
	ふくだ医院	大津町 ☎(293)2771
	柴田整形外科	合志市 ☎(346)5500
	黒川産婦人科医院	菊池市 ☎0968(25)1071
	さくら調剤薬局菊陽店	菊陽町 ☎(233)0881
26日	合志アンビー歯科・矯正歯科	合志市 ☎(247)3300
	なみかわ小児科	大津町 ☎(293)1163
	古田医院	菊池市 ☎0968(25)2280
	矢野医院	菊陽町 ☎(232)5266
	松岡耳鼻咽喉科医院	菊陽町 ☎(232)5011
29日 昭和の日	菊陽調剤薬局	菊陽町 ☎(232)4426
	石川歯科医院	菊陽町 ☎(232)5818
	さとう医院	大津町 ☎(293)2550
	仁誠会クリニック光の森	菊陽町 ☎(285)3466
	熊本リハビリテーション病院	菊陽町 ☎(232)3111
	むさし眼科クリニック	合志市 ☎(248)6390
	光の森ごぶく薬局	菊陽町 ☎(288)6526

※受診するときは各医療機関へ電話でご確認ください。最新情報は菊池郡市医師会テレホンサービス☎0968(25)3300でご確認ください(歯科・薬局を除く)。※薬局は菊陽町内のみを掲載しています。

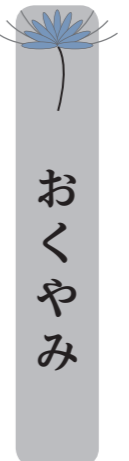


ご出生おめでとう(2月届け出分)

おめでた

出生日	赤ちゃん	届出人	行政区
2/1	藤本 承助	晃平 八久保	2/1
3	大野 詩歩	広基 ひばりヶ丘	3
4	日吉 奏太	賢一 三里木北	4
4	遠藤 日々樹	紗矢佳 津久礼ヶ丘	4
4	山長 季生	俊輝 三里木北	4
4	石川 大馳	祐香 青葉台	4
5	坂本 結香	直樹 馬場	5
5	吉永 惟乃	智紀 緑ヶ丘	5
6	喜多村 心晴	直人 光4町内	6
6	村中 悠真	元希 南八久保	6
9	藤井 智春	洋介 南八久保	9
9	中場 大夢	康裕 光3町内	9
9	羽山 結菜	隆史 新成	9
11	本田 朱華	和樹 下津久礼	11
12	田中 明里	希木子 光7町内	12
12	嶋田 裕斗	貴文 下原	12
14	磯野 希空	太希 三三木	14
14	後藤 百歌	淳 三三木	14
15	小林 楓一	翼 新町西	15
15	岩佐 光恭	真衣 花立	15
16	岩佐 光恭	善史 南立	16
16	上野 凌功	翔 南立	16
17	井上 六花	雅之 光7町内	17

逝去	芳名	年齢	行政区
2/19	中本 千晴	19	2/19
19	奥村 斗士郎	19	19
21	栗原 叶葵	21	21
22	加藤 光莉	22	22
25	椎葉 大翔	25	25
25	日高 天陽	25	25
26	大塚 麗太	26	26
26	宮川 恵奈	26	26
26	吉岡 翼	26	26
26	花田 小雲	26	26
29	馬場 葵子	29	29
29	齊藤 蒼桜	29	29
29	花梨 夏美	29	29
87	山本 幸保	87	87
90	坂本 善範	90	90
92	柳 三三木	92	92
98	中代 並	98	98
84	南 方	84	84
96	南 方	96	96
96	馬場 下津久礼	96	96
83	駅 前	83	83
88	秋吉 和生	88	88
10	高田 房則	10	10
14	皆本 ヨシ子	14	14
15	赤塚 レイ子	15	15
20	久保 田ツギ	20	20
20	曾我 文夫	20	20
21	猿樂 富佐子	21	21
27	西本 ミサ子	27	27



おくやみ

ご冥福をお祈りします(2月届け出分)



善意の灯

■香典返し

大山 豊之様(故ヨシ子様)	鉄砲小路
村上 皓一様(故優様)	青葉台
中村紀代美様(故幸士様)	新山
倉岡 千秋様(故山本幸保様)	南
坂本 誠一様(故善範様)	三三木北
久保田昌生様(故ツギ様)	南
明敷 典子様(故高柳モモ子様)	合志市

■その他の寄付

南部町民センター利用者連絡協議会様
イオン九州(株)イオン菊陽店様

ふれあい総合相談 4月

■心配ごと相談(午前10時～正午)		
実施日	会場	
18日(土)	ふれあい交流・福祉支援センター ☎(337)6830	
25日(土)	老人福祉センター ☎(232)4824	
■行政相談(午前10時～正午)		
実施日	会場	
11日(土)	老人福祉センター	
■専門相談(午後1時～3時)受付:正午～、1日6人まで		
相談名	実施日	会場
法律	6日(月)	老人福祉センター
	15日(火)	老人福祉センター
	17日(木)	ふれあい交流・福祉支援センター
年金	13日(月)	老人福祉センター
	21日(火)	ふれあい交流・福祉支援センター
財産相続	27日(月)	老人福祉センター
	9日(休)	ふれあい交流・福祉支援センター
相続遺言・登記	9日(休)	ふれあい交流・福祉支援センター
●問い合わせ 社会福祉協議会 ☎(232)4824		
■介護相談 随時(月曜～金曜日)		
事業所名	電話	
菊陽町社会福祉協議会居宅介護支援事業所	☎(232)3592	

以上のおりご寄付いただきました。ここに報告し厚くお礼申し上げます。菊陽町社会福祉協議会(2月受付分)

おわびと訂正

広報きくよう3月号31ページ「休日在宅当番医・薬局」に誤りがありました。おわびして訂正いたします。

① 平山内科クリニック 合志市 ☎(273)6104

② 三隅内科医院 合志市 ☎(248)6161

さんふれあ

4月の休館日 7・14・21・28
問い合わせ ☎(232)8690

4月のイベントなど

- 4日 ① ロビーコンサート(ぐるぐる他)
- 4日 ② ならびの日 入浴料半額(温泉)
- 8日 ③ 14:30～16:00 ピアノでおしゃべり(大広間)
- 9日 ④、23日 ⑤ 13:30～15:30 肥後てまり教室(ロビー)
- 15日 ⑥ 12:30～ さんふれあ舞の会(毎月第3水曜日)
- 16日 ⑦ 温泉の日 入浴料半額、回数券プラス1枚

直売所

4月はたけのこがたくさん並んでいます。後半にはスイートコーンも出てきます。お楽しみに!

スポーツジム会員募集

会員(一般).....7,300円
会員(70歳以上)....5,500円
※スタジオレンタル...1時間1,100円
詳しくはさんふれあまでお問い合わせください。