

農家×学生

恋する野菜



農家さんが愛情込めて育てた野菜×尚絅大学栄養科学科の学生考案レシピを紹介します。

おかずケーキ！ スイートコーンのケーキサレ

【材料】(パウンド型1台分・8個分)
(1個分184kcal 塩分0.3g)

スイートコーン 250~300g
ブロッコリー 4房(60g)
ベーコン 2枚(40g)
卵 2個
牛乳 大さじ2
オリーブオイル 大さじ3
塩 1g
こしょう 少々(ふたつまみ程度)
粉チーズ 大さじ1
薄力粉 120g
ベーキングパウダー 5g(小さじ1強)

【作り方】

- 1 スイートコーンは包丁で粒をそぎ落とす。ブロッコリーをさっとゆでて、小さく切る。ベーコンを1.5cm幅に切る。
- 2 スイートコーン、ブロッコリー、ベーコンは、トッピング用に少しずつ(10g)取っておく。
- 3 ボウルに卵を割り、混ぜる。牛乳、オリーブオイル、塩、こしょう、粉チーズを入れしっかり混ぜる。
- 4 ③にふるった薄力粉、ベーキングパウダーを入れ、粉気が無くなるまで混ぜる。
- 5 ④にスイートコーン、ブロッコリー、ベーコンを加えてさっくりと混ぜる。
- 6 オープンシートを引いたパウンド型に、⑤の生地を流し入れ、スイートコーン、ブロッコリー、ベーコンを飾り180度に温めておいたオープンで45分焼く。(オープンによって若干時間が異なる)



ケーキサレは、フランス料理のひとつで見た目はパウンドケーキのようであっても、味は塩気のあるおかずケーキです。おやつにぴったりです。



にんにく、スイートコーン農家 **大和 秀幸さん**(大堀木)
ゴールドラッシュは、実の皮が柔らかくシャキシャキした食感と強い甘みが特長です。糖度は平均18度程度だと言われています。メロンやぶどうと同程度の糖度のため、新鮮なものであれば生でも食べられます。



うえやま さちほ
上山 祥穂さん
尚絅大学
生活科学部4年

表紙の写真



新しくなった学童みなみっ子クラブの前にある遊具で遊ぶ学童の児童です。みなみっ子クラブは菊陽南小学校の目の前にあり、仮設団地「みんなの家」2棟を使って建てられた広々とした過ごしやすい空間です(関連P11)。

編集後記

雨の日が増え、本格的に梅雨シーズンがやってきますね。緊急事態宣言が解除されましたが、もうしばらく予防に努めましょう。梅雨や新型コロナウイルス感染症予防のために家にこもりがちになるこの時期、6ページに掲載した筋トレで運動不足を解消しませんか。6月はアジサイの季節。青や紫のきれいなアジサイの写真を撮りたいです。写真といえは近頃表紙を褒めていただくことが多くてうれしいです。今後も町の皆さんのすてきな写真を撮影できるように勉強します。(新屋)

ぼくの誕生日 わたしの誕生日



光の森武蔵ヶ丘保育園



さかもと あつと
坂本 淳斗さん
(武6町内)
令和1年6月29日生まれ

引っ張る、回す、ボタンを押すなど、指先を使って遊ぶもちゃがお気に入り。ハイハイが好きです。



もり ころこ
森 心さん
(武6町内)
平成29年6月26日生まれ

ブランコが大好きで一人でも上手に乗れます。お友達にも順番を譲ってくれる優しい女の子です。

今月の主な話題

- 2 菊陽町光の森防災広場が完成しました
- 4-5 新型コロナウイルス感染症各種支援とお知らせ
- 6 自宅でできる簡単筋トレ!
- 9 納税通知書を送ります
- 10 6月は児童手当・特例給付の「現況届」の提出月です

広報きくよう6月号に掲載している行事や催しは新型コロナウイルスの影響で延期や中止の場合があります。参加の際は、各問い合わせ先にご確認ください。

町の新型コロナウイルス感染症に関する最新情報はこちら→



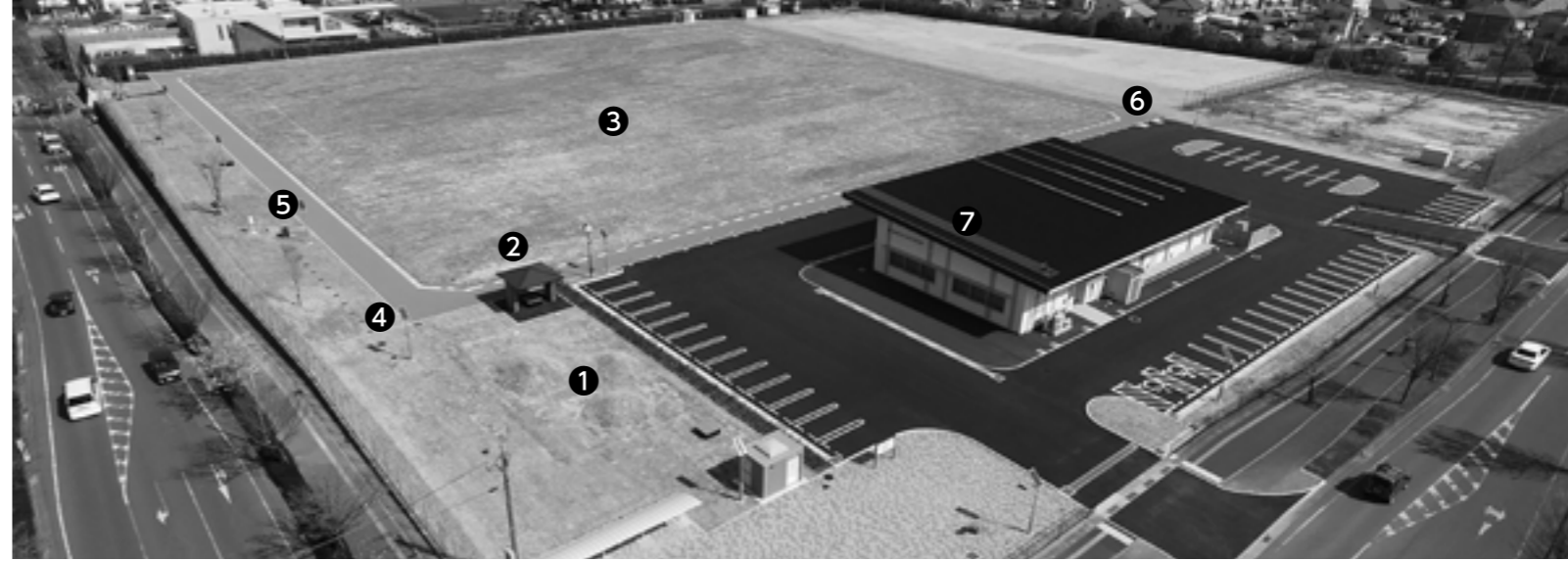
配布についての問い合わせ

広報きくようコールセンター
☎0120(935)667
(午前9時~午後6時 土日祝は除く)



令和2年4月末現在
()内は前月比

人口	42,615 (+247)	●出生 / 52
男	20,911 (+115)	●死亡 / 20
女	21,704 (+132)	●転入 / 428
世帯数	17,908 (+165)	●転出 / 213



災害時の指定緊急避難場所・被災者支援拠点 菊陽町の森防災広場が完成しました


危機管理防災課 防災安全係 ☎(232)2110

キャロップピアの北側に整備していた光の森防災広場が完成し、4月から開放しています。

指定緊急避難場所とは

光の森防災広場は、光の森町民センター「キャロップピア」の北側に位置する指定緊急避難場所です。指定緊急避難場所とは、災害発生直後に一時的に避難する場所です。身の安全が確保できたら、ご自宅などで過ごすこととなります。平成28年熊本地震の際にキャロップピアが混雑したことや、周りの生活環境などから、この場所に整備しました。

被災者支援拠点として

防災広場は、指定緊急避難場所と被災者支援拠点の2つの面で利用できるように整備しました。主な防災施設を紹介します。
町ホームページに掲載しているパンフレットもご覧ください。
 町ホームページ

2 あずまや

テント生地のカートンを備え、災害時にはプライバシーに配慮した利用もできます。簡易救護台として利用できる縁台も備えています。

3 防災広場(芝生広場)

災害時の避難場所です。避難の原則は徒歩ですが、災害の規模が非常に大きく、やむを得ない場合には車中泊も想定しています。また、被災者支援活動として、ヘリコプターの臨時発着場や、臨時的な入浴施設の設置なども想定しています。

4 マンホールトイレ

災害時にトイレが不足する場合には、最大でマンホールトイレ10基が設置できます。

5 防災井戸

災害時には、手洗いや洗物、マンホールトイレの流水など生活用水に利用できます。飲用はできません。

6 耐震性貯水槽

災害時の飲料水として、60トンの耐震性貯水槽を整備しています。1

人1日3食として、4,000人の5日分です。

7 防災備蓄棟

備蓄倉庫は、非常用食料や日用品、テントなど災害時に必要なものを備えた物資拠点です。支援物資の受け入れも行います。けが人や妊婦、高齢者など屋内避難が必要な人が一時的に利用する避難室も備えています。



備蓄倉庫の内部

平常時の利用について

平常時は、公園と同じように利用できますが、安全にご利用いただくため、次のことを守ってください。
○ペットを入れないでください。
○自転車やバイクなどを乗り入れないでください。
なお、広場や備蓄棟を公共的団体で利用したい場合は、危機管理防災課にお問い合わせください。



人を守る！地域を守る！みんなの笑顔のために！ 菊陽町消防団員を紹介します

危機管理防災課 消防交通係 ☎(232)2110

4月に総勢404人(本部機動隊55人を含む)の新体制が発足。団長に紫藤秀幸さんが就任、副団長に合志和彦さんが再任、大塚敏さんが就任しました。第1分団から第5分団の分団長と副分団長は次のとおりです(敬称略)。



副団長 大塚 敏 副団長 合志 和彦 団長 紫藤 秀幸

第1分団



副分団長 岩下 勇介 分団長 嶋田 敬之

第1班 井口	22人	第4班 曲手	16人
第2班 道明	5人	第5班 馬場楠	18人
第3班 辛川	18人	第6班 戸次	13人

第2分団



副分団長 西羅 一輝 分団長 菊池 隆太

第1班 上中代	10人	第4班 川久保	9人
第2班 出分	15人	第5班 津留大堀木	16人
第3班 中代	23人		

第4分団



副分団長 石本 雅史 分団長 西塔 良平

第1班 沖野	13人	第3班 新町	10人
第2班 鉄砲小路	17人	第4班 馬場	15人

第3分団



副分団長 大山 佑太朗 分団長 満川 裕教

第1班 上津久礼	18人	第4班 八久保	7人
第2班 下津久礼	14人	第5班 新山境の松	20人
第3班 花立	13人		

第5分団



副分団長 山下 徹也 分団長 坂本 博臣

第1班 柳水	14人	第4班 中尾	11人
第2班 入道水	11人	第5班 南方	13人
第3班 古閑原	8人		

消防団員を募集します

あなたも消防団員として活動しませんか。入団を希望する人、興味がある人は気軽にお問い合わせください。

消防団Q&A

【消防団とは?】
消防団は「自らの地域は自らで守る」という精神に基づき、非常勤特別職の地方公務員として火災や災害時に消火・救助活動を行います。

【働きながらでも参加できますか?】
消防団員は通常、各自の仕事に就きながら、火災時の活動、平時の訓練、防火啓発活動に従事しています。保障制度や退職金制度もあります。

【女性も消防団員になれますか?】
現在、県内に約779人の女性消防団員がいます。本町にも17人が在籍し、主に防火啓発活動を行っています。入団をお待ちしています。



新型コロナウイルス感染症対策の**各種支援**とお知らせ

⚠️ 特別定額給付金の申請はお早めに

国の新型コロナウイルス感染症緊急経済対策として実施される特別定額給付金の申請書を対象世帯の世帯主宛てにお送りしました。まだ申請が済んでいない人は、郵送かオンライン申請のいずれかの方法で早めに申請してください。

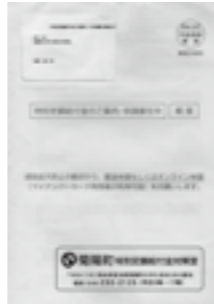
1人当たり、
10万円支給
されます

受付期限
8月19日(水)

※この期限を過ぎると特別定額給付金を受け取ることはできません。

給付対象者
基準日の令和2年4月27日に菊陽町の住民基本台帳に登録されている人

受給権者
給付対象世帯の世帯主



郵送した封筒



くわしくはこちら

申請方法

郵送とオンライン申請の2種類です。

新型コロナウイルス感染拡大防止のため、原則、窓口へ申請書を持参することはお控えください。

※オンラインで申請する場合、システムの状況によっては申請が中断されることがあります。そのときは時間を空けて申請してください。

申請書を失くした場合や記入方法が分からない場合はお問い合わせください。

問い合わせ **特別定額給付金対策室** ☎(232) 2125

受付時間：午前8時30分～午後5時15分(平日のみ)

4月から、特別定額給付金業務のために、「菊陽町特別定額給付金対策室」を設置しています。

送り付けや詐欺に注意！

新型コロナウイルス感染症に便乗した身に覚えのない商品の送り付けや特別定額給付金を装った詐欺が全国的に増加傾向にあります。ご注意ください。

身に覚えのない商品の送り付け

政府が1住所当たり2枚送付する布製マスクは、お知らせ文と一緒に透明の袋に包んで配布されます。「封筒に入った使い捨てマスクが届いた。心当たりがないどうすればいいか」という相談がありました。身に覚えのない商品が届いた場合は、あわてて業者に連絡したり、代金を支払ったりせず未使用のまま14日間保管してください。事前に事業者から電話などを受けて契約が成立していなければ、14日間経過後は商品を処分してかまいません。

特別定額給付金を装った詐欺

特別定額給付金を装って、個人情報や通帳、キャッシュカード、暗証番号をだまし取ろうとする詐欺が全国的に起きています。市区町村や総務省などが現金自動預払機(ATM)の操作、手数料の振り込みをお願いすることは、絶対にありません。不審なメールや電話にご注意ください。

相談窓口はこちら

菊陽町、大津町、西原村の3町村の住民はいずれの窓口も利用できます。曜日ごとに窓口を開設する町村が決まっていますので、相談の前にご確認ください。

(月)木：菊陽町役場 ☎(232) 2112

(火)金：大津町役場 ☎(293) 3111

(水)：西原村役場 ☎(279) 3112

※役場の担当課で電話を受けた後、相談員にお繋ぎします。

■相談時間と方法

午前10時～午後4時

(祝と年末年始を除く)

現在、新型コロナウイルス感染拡大防止のため電話での相談のみ(無料)

■問い合わせ

総合政策課 企画政策係

☎(232) 2112



事業者の皆さんへの支援

☎ 商工振興課 ☎(232) 2165

☎ 農政課 ☎(232) 4916

菊陽町事業継続支援金の受け付けを開始します

新型コロナウイルスの感染拡大で、業績に影響を受けている事業者へ、支援金を交付します。

■対象者 国の「持続化給付金(最大法人200万円・個人事業者100万円)」の対象外となる、売上が前年同月比で30%以上、50%未満減少している事業者(中小企業、個人事業主、農業者など)

■申請要件 県の実施する「熊本県事業継続支援金」を受けていること。

■支援額 一律10万円

■受付開始日 6月9日(火)

■その他 詳しくは町ホームページをご覧ください。



「菊陽町事業継続支援金について」はこちら

菊陽町飲食店・宿泊業支援金の申請を受け付けています

新型コロナウイルス感染症による外出自粛要請などで、経営に甚大な影響を受けている飲食店、宿泊事業者へ、支援金を交付します。

■対象者 申請日時時点で、3カ月以上町内で継続して事業を行っている飲食店または宿泊事業者(飲食店は、主たる業務が、利用者を特定せず、注文後調理を行い、店内で飲食させる事業所や移動・仮設営業が対象です)。

■支援額 一律10万円

■申請方法 町ホームページに掲載している申請書を記入し、添付書類を同封のうえ、商工振興課へ郵送してください。

■申請書に添付する書類

①営業許可証の写し

②法人登記簿または確定申告書の写し

③免許証等の写し(個人事業主の場合のみ)

④振込先の通帳の写し

⑤店舗の外観、店内の写真

■申請期限 7月31日(金)

■その他 詳しくは、町ホームページをご確認ください。



「菊陽町飲食店・宿泊業支援金事業について」はこちら



国民年金保険料の納付が困難な人へ

☎ 熊本西年金事務所 ☎(355) 3261

☎ 町民課 年金係 ☎(232) 4914

新型コロナウイルス感染症の影響で、収入源となる業務の喪失や売り上げ減少などが生じて所得が相当程度まで下がった場合は、国民年金保険料免除・学生納付特例申請が可能となりました。

■対象者 ①と②のいずれにも該当する人

①2月以降に、新型コロナウイルス感染症の影響により、業務が失われたなどの理由で収入が減少した人。

②2月以降の所得の状況からみて、当年中の所得見込額が国民年金保険料免除基準相当または学生納付特例基準相当になることが見込まれる人。

■申請期間

①免除申請 2月分～6月分

※7月分以降は改めて申請が必要です。

②学生納付特例 2月分～令和2年3月分
4月分～令和3年3月分

■申請場所 役場または、年金事務所

■必要書類

①年金手帳か、個人番号がわかる書類

②所得の申立書

③印鑑

④学生の人は学生証または在学証明書

⑤顔写真身分証明書(写真なしの身分証明書の場合は2つ)

■注意事項 申請後、当該所得申立書に記載された簡易な所得見込額の内容を明らかにできる書類を確認させていただく場合があるので、2年間はその書類の保管が必要です。

お知らせ

菊陽町夏まつりは中止になりました

8月1日(土)に開催を予定していた「第45回菊陽町夏まつり」は、夏祭り実行委員会検討した結果、新型コロナウイルス感染拡大防止のため、中止することに決定しました。夏祭りを楽しみにしていた皆さんにおきましては、安全を最優先に考えての決定にどうかご理解いただき、来年以降の夏まつりにご支援、ご協力をお願いします。

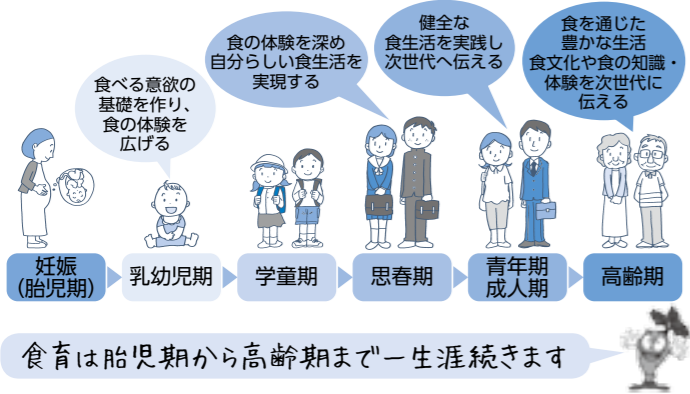


昨年の町民盆踊り

■問い合わせ

夏祭り実行委員会(菊陽町商工会) ☎(232) 2757

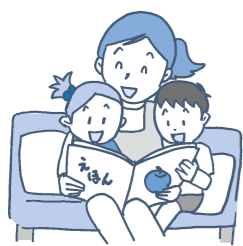
ライフステージと実践したい食育



食育は胎児期から高齢期まで一生続きます

健康のために、ある特定の食品だけを食べたら良いというものはありません。栄養バランスが大切です。食事を作ったり、選んだりするとき、主食、主菜、副菜などを意識し、炭水化物、たんぱく質、脂質、ビタミン、食物繊維などを取りましょう。小さな子どもで一回の食事で栄養バランスが取れなかったときは、間食でおにぎりや果物を取ることもおすすめです。一日をとおして栄養バランスを整えていくことが大切です。

生活リズムを整えよう
一日三食の食事を取るためには、朝すっきり目を覚ますことが大切です。朝の光を見ると体内時計をリセットしたり、セロトニンという脳内で働く神経物質が分泌されたりします。セロトニンは、不安や恐怖の気持ちを抑え、穏やかな気持ちにす



子どもとの遊びの中で食育を取り入れよう
食べ物の絵本を一緒に読んで「おいしそうだね」と子どもと話すことや怪我に注意しながら、野菜を洗う、おにぎりを作るなど簡単な調理を行うことも食育です。子どもの好き嫌いが多くて困っているという相談を受けます。「食育」を通して「食」を好きになる・楽しむということがから始めませんか。身近な「食」への意識を変えることが第一歩です。楽しく取り組んでいきましょう。



子どもとの遊びの中で食育を取り入れよう

る働きがあります。セロトニンを増やすために大切なことがあります。
① 朝日をたっぷり浴びる
② バランスの良い食事を取る
③ 体を動かす
「食」と共に生活リズムも意識していきましょう。



6月は食育月間です 「食べる力」＝「生きる力」を育む食育

健康・保険課 保健予防係 ☎(232)4912

なぜ食育が重要とされているのか

「食育」が重要とされる背景には、近年、食に関連したさまざまな課題が浮上しているからです。例えば、栄養の偏りや不規則な食事、生活習慣病などの増加が挙げられます。

「食」の知識を見つけよう

本、テレビ、インターネットなどで「食」の情報を得ることができま。例えば農林水産省のこともページには、子どもだけでなく大人も遊びながら学べる食育のページがあります。「農林水産省 こどもページ」とインターネットで検索してください。

「食」を選択する力を付けよう

健康のために、ある特定の食品だけを食べたら良いというものはありません。栄養バランスが大切です。食事を作ったり、選んだりするとき、主食、主菜、副菜などを意識し、炭水化物、たんぱく質、脂質、ビタミン、食物繊維などを取りましょう。小さな子どもで一回の食事で栄養バランスが取れなかったときは、間食でおにぎりや果物を取ることもおすすめです。一日をとおして栄養バランスを整えていくことが大切です。

こんな時だからこそ筋肉を貯筋しましょう 自宅でできる簡単筋トレ！

生涯学習課 体育振興係 ☎(232)4917

新型コロナウイルス感染拡大防止のため外出する機会が減り、運動不足になる人が増えています。そこで、自宅でできる簡単な筋トレを紹介するので、運動不足解消・免疫力アップのため、自宅での運動に取り組みましょう。自分のできる範囲でぜひ実践してみてください。

①基本の姿勢

椅子に浅く座り、背筋をまっすぐ伸ばし、足を床につけるようにしましょう。足は肩幅に開き、つま先を前に向けま。



②つま先(前脛骨筋)

ゆっくり息を吐きながらつま先を上げ、吸いながら下ろします。(交互に20回程度)



③かかと(下腿三頭筋)

ゆっくり息を吐きながらかかとを上げ、吸いながら下ろします。(交互に20回程度)



④膝伸ばし(大腿四頭筋)

膝を前に伸ばして、2秒間保ちます。片足ずつゆっくり交互に行います。(交互に10回程度)



⑤もも上げ(腸腰筋)

ゆっくり息を吐きながら太ももをゆっくり上げて、吸いながら下ろします。(交互に10回程度)



⑥スクワット(大腿四頭筋・大殿筋)

目線をまっすぐにし、手を椅子に添えます。おしりを後ろに引きながら、ゆっくり膝を曲げます。つま先と膝は同じ向きにしましょう。この動作を繰り返します。(10回程度)



⑦背伸び(下腿三頭筋)

足を肩幅に開き、つま先と膝を同じ方向に向けま。手を椅子の上に添えて、よい姿勢のままつま先立ちになり、その後ゆっくりかかとをもとに戻します。(20回程度)



⑧横上げ(中殿筋・小殿筋)

足を肩幅に開き、つま先と膝を同じ方向に向けま。手を椅子に添えて、片足に重心をずらし、もう一方の足を床から浮かせ、側方に上げま。5回ずつ行います。



※最新の研究結果から、大腿前部の筋肉は不活動によって2カ月で1%減少することがわかっています。これは、通常に加齢変化の1年分に相当します。日常生活に少しでも運動を取り入れ、健康的な体づくりに努めま。



年に1度は健康チェック

医療機関で特定健診を行います

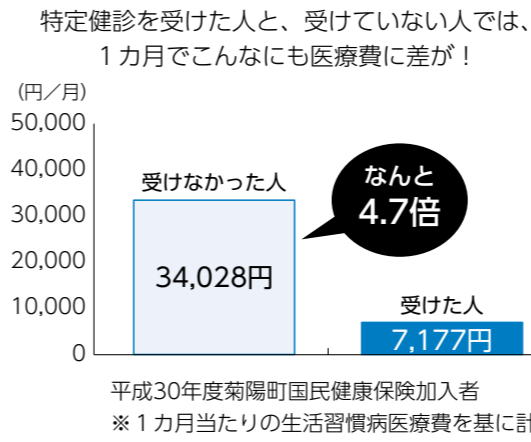
健康・保険課 国民健康保険係・保健予防係 ☎(232)4912

体の異常は見た目だけでは判断できません。「必要な」「面倒くさい」と敬遠せず、まずは特定健診を受診しましょう。



■ 申込方法
4月までに申し込みをした人には、5月下旬に案内通知をお送りします。まだ申し込んでいない人で、健診を希望する人は、お問い合わせください。
※新型コロナウイルス感染症の状況によっては、実施期間や指定医療機関などが変更になる場合があります。

- 期間 6月1日(月)～12月28日(月)
- 場所 町内の指定医療機関
- 対象者
 - ・40歳以上年度内に40歳になる人を含む)の国民健康保険加入者
 - ・後期高齢者医療加入者
 - ・生活保護受給者(40歳以上)
- 内容 問診、身体測定(身長・体重・腹囲)、血圧、診察、血液検査(脂質・肝機能・血糖・腎機能)、尿検査など



国民健康保険税と町県民税 納税通知書を送ります

税務課 住民税係 ☎(232)4911

令和2年度の国民健康保険税(国保税)と町県民税の納税通知書(納付書)を6月中旬に送ります。納付書が届いたら、期限内に納付をお願いします。

国保税は世帯主に課税されます

国保税は、国民健康保険(国保)に加入している人ごとに算定し、課税されます。制度上、世帯主が国保に加入していなくても、世帯の中に国保加入者がいれば国保税は世帯主に課税されます。

町県民税は今年1月1日現在の住所地から課税されます

町県民税は、今年1月1日現在、本町に住所がある人に課税されます。1月2日以降に本町に転入した人は、今年1月1日に住んでいた市区町村から納付書が届きます。

■ 変更届は14日以内に
世帯の中で社会保険に加入・脱退などがあったときは、税額が変わります。加入・脱退から14日以内に健康・保険課または西部支所に届け出てください。

■ 所得の申告をお忘れなく
国保税の所得割は前年の所得をもとに計算されます。所得の申告をしていない人は、税額の軽減判定や高額療養費支給額の判定などが行えませんので、必ず申告してください。
※令和元年中の収入が遺族年金や障害年金、雇用保険の給付金などの非課税所得だけの人や、無収入だった人でも申告は必要です。

所得証明書・課税証明書の発行

令和2年度(令和元年中の所得)の所得証明書・課税証明書などは6月1日(月)から発行します。
今年1月2日以降に本町に転入した人の令和2年度の各種税証明書は、今年1月1日現在に住んでいた市区町村が発行します。

会社などに勤めている人で、町県民税が給与から天引きされている人は、会社から通知書が渡されます。新型コロナウイルス感染症の影響で、納付が困難な場合はご相談ください。

けい 子宮頸がん・乳がん検診の無料クーポン券をご利用ください

子宮頸がん・乳がん検診の無料クーポン券を5月下旬に対象者へお送りしています。受診方法など、詳しくは同封の文書をご覧ください。

- 対象者 4月20日現在で菊陽町に住み票があり、次の生年月日に当てはまる女性

子宮頸がん検診	平成11年4月2日 ～平成12年4月1日
乳がん検診	昭和54年4月2日 ～昭和55年4月1日

- 料金 無料
(町負担額：子宮頸がん検診 5,808円
乳がん検診 7,260円)

- 問い合わせ 健康・保険課 保健予防係 ☎(232)4912

結婚50周年 金婚夫婦募集

結婚50周年を迎える夫婦を対象に表彰式典を行います。詳しくは「広報まきよう」7月号に掲載します。

- 日時 9月25日(金) 午前中
- 場所 菊陽町図書館ホール
- 対象者 昭和45年(1月1日～12月31日)に結婚した夫婦 ※結婚50周年を過ぎ、同表彰式典に参加していない夫婦も該当します。



町表彰を受けた藤森さんご夫婦(昨年度)

- 問い合わせ 介護保険課 介護予防係 ☎(232)2366

4月から開設しています 菊陽町子育て世代包括支援センター

自分や家族のこと、誰に聞いたらいいのか分からない、相談場所が分からないなど妊娠期から子育て期の悩みを相談できます。気軽にお問い合わせください。

菊陽町子育て世代包括支援センターは妊娠期から子育て期の相談窓口です。町では、保健師・助産師などの専門職が関係機関と連携し、「妊娠・出産・子育て」と切れ目ない支援を行っていきます。来庁、電話相談どちらも受け付けています。

- こんな悩みはありませんか
 - ・初めての妊娠・出産で分からないことばかりで不安。
 - ・おっぱいやミルクは足りているか、体重は適切に増えているか分からない。
 - ・子どもが泣き止まなくて、どうしたらいいのか分からない。
 - ・町のサービスで利用できるものを知りたい。
 - ・離乳食を食べてくれない。
 - ・子育てに行き詰まってしまった。話を聞いてもらいたい。



助産師の高橋です。よろしくおねがいします。

妊娠や出産、子育ての時期は、さまざまな悩みに直面すると思います。相談すると少しは気持ちが楽になります。ぜひ、お気軽にご相談ください。

- 日時 平日 午前8時30分～午後5時 ※(土)日(祝)・年末年始を除く
- 問い合わせ 健康・保険課 保健予防係 子育て世代包括支援センター ☎(232)4912



行政への苦情や要望などを受け付け 行政相談委員が委嘱されました

総務課 総務法制係 ☎(232)2111

佐藤清孝さん(南方)が菊陽町担当の行政相談委員として総務大臣から委嘱されました。

行政相談委員は、行政相談委員法に基づき、行政運営の改善などに熱意を持った人に委嘱されます。住民の皆さんの毎日の暮らしの中で感じた行政の仕事への苦情や要望などを直接受け付け、住民と行政のパイプ

役となり、その解決、実現のお手伝いをします。相談は無料で、秘密は守られます。

町では、定期的に相談所を開設していますので、お気軽にお越しください。詳しい日程は、広報きくよう「ふれあい総合相談」内の「行政相談」をご覧ください。



6月は児童手当・特例給付の「現況届」の提出月です

子育て支援課 子育て支援係 ☎(232)2202

児童手当・特例給付の受給者は、毎年6月に現況届の提出が必要です。

提出が必要な人には、「現況届」を6月上旬に送付しますので、記入押印後6月30日(火)までに次の添付書類を同封し、返信用封筒で郵送ください。

子育て支援課または西部支所でも受け付けますが、新型コロナウイルス感染拡大防止のため郵送での提出にご協力をお願いします。

- 現況届に必要な添付書類
 - ・ 受給者の健康保険証の写し (児童の保険証ではありません)
 - ・ その他必要に応じて提出する書類 (個別にお知らせします)
- ※児童と別居している場合
監護・生計同一申立書
- ※現況届を提出しないと、6月以降の児童手当を受給できません。



町立保育所の今後のあり方を議論 菊陽町町立保育所運営検討委員会から答申書が提出

子育て支援課 保育所係 ☎(232)2202

町立保育所運営検討委員会から、町立保育所なかし園とみどり園の今後のあり方を提言した答申書が町長に提出されました。

町では、町立保育所として残る2園の今後のあり方を審議するため、有識者、保育所関係者、保護者などで構成する菊陽町町立保育所運営検討委員会(委員長・熊本学園大学伊藤良高教授)を昨年1月に設置し、議論、検討を進めてきました。

本年3月に審議結果をとりまとめ、同委員会の委員長が4月23日に町長に答申書を提出しました。

答申書では、保育などのこれまでの町立保育所の機能に加え、新たな機能として、6つの取り組みの柱のもと23事業を実施するよう提言。保育所を利用する児童・保護者のもとより、在宅で子育てをする世帯の支援を新たに展開し、「地域に密着した子育て支援拠点」の機能を果たすよう取り組みの方向性が示されています。

町では、この答申を基に個別事業ごとに具体的な実施方法を検討し、可能なものから順次実施していくこととしています。



答申書を提出する伊藤委員長(左)と受け取る後藤町長(右)

光の森武蔵ヶ丘保育園の新しい園舎が完成しました

町立保育所の民営化を受け、平成31年4月に開園した光の森武蔵ヶ丘保育園は、旧武蔵ヶ丘第二保育園園舎を仮園舎として運営されていましたが、3月に新しい園舎が完成し、子どもたちが元気に登園しています。

光の森武蔵ヶ丘保育園理事長あいさつ

光の森武蔵ヶ丘保育園は、4月6日に90人(定員100人)の園児を迎え、入園式を行いました。

旧武蔵ヶ丘第一保育園の跡地に建つ新園舎は、鉄筋コンクリート造2階建、延べ床面積941.11㎡。2階からは我が子を優しく見つめる母子像のステンドグラスが園児を温かい光で包み込んでくれる建物です。

保育理念には「ヒトは躰で人となる」を掲げ、病やけがをしない丈夫な体作りを第一に考え、「体育、知育、徳育」のバランスのとれた保育を目指します。

■問い合わせ

子育て支援課 保育所係 ☎(232)2202
光の森武蔵ヶ丘保育園 ☎(337)4651



つかもとみつよ 塚本美津代理事長



新しくなった園舎



屋上には人工芝のテラスがあります

仮設団地みんなの家を再利用

学童保育施設みなみっ子クラブが完成

菊陽南小学校区の新たな学童保育施設を、光の森仮設団地と宇土市高柳仮設団地の木造談話室「みんなの家」を解体・移築して整備し、4月20日に開所しました。

南小校区の創造的復興のシンボルとして

平成28年4月に発生した熊本地震では、菊陽町を始め県内多くの市町村で被害が発生しました。

町でも光の森多目的広場に仮設住宅と被災者の憩いの場として木造談話室「みんなの家」が県によって整備されました。

県では、被災者が退去するのに併せ、市町村が木造談話室などを再利用する際の経費を支援する新たな補助事業(木造仮設住宅の住まいの再建継続利用支援事業)を始めましたが、今回の学童施設の整備はこの事業を活用したものです。

これまで菊陽南小学校の学童保育は、近隣の保育所や南部町民センターを利用していましたが、今回の専用施設の整備に伴い、子どもたちが利用しやすい環境が整う



完成したみなみっ子クラブ

こととなります。

「みんなの家」は熊本地震後の被災者の交流の場でしたが、菊陽町の次代を担う子どもたちの交流の場として生まれ変わりました。

今後、南小校区の創造的復興のシンボルをみなみっ子クラブが担うことが期待されます。

■問い合わせ

子育て支援課 子育て支援係 ☎(232)2202



思いが込められた手作りマスク

町老人クラブ連合会女性部が各種団体へ寄付

マスクの入手が極めて困難な中、町老人クラブ連合会女性部が、手作りマスクを4月15日に町社会福祉協議会に125枚、5月8日には学童クラブきくように110枚寄付しました。きっかけは、樋口芳子さん(馬場)が「今できることは今しないと」と同じ女性部6人に呼び掛けたことです。自宅にある布を使用し、試行錯誤して作られたマスクは、一つ一つ丁寧に作られています。受け取った町社会福祉協議会と学童クラブきくよの職員は善意のマスクに笑顔を見せました。



寄付を行った老人クラブ連合会女性部の皆さん

学校のきれいを保とう

ハイコムグループから除菌水を寄付

4月7日に、菊陽町に本社があるハイコムグループ(光2町内)が、町内小中学校へ除菌水(中性電解水)を寄付しました。

ハイコムグループのハイコムウォーター株式会社は、宅配水事業を行っており、水事業関連として自社で使用しているものを寄付。新型コロナウイルス感染症の拡大が心配される中、寄付された除菌水は、町内全ての小中学校に配られ、校内の机やドアノブなどの清掃に使われます。



左から、町長、ハイコムグループ代表取締役社長 甲斐達也さん、教育長

牛乳を飲んで元気いっぱい

子どもの日牛乳プレゼント

町の酪農業者で構成されている熊本市酪農農業協同組合が4月30日、5月1日に町内の保育園に牛乳をプレゼントしました。

これは、牛乳が幼少期の成長に必要な栄養を多く含んでいるため、健康的に育ててほしいと願いを込めて、毎年5月5日の子どもの日の前に牛乳消費拡大キャンペーンの一つとして行われました。

園児たちは元気な声で「ありがとうございます」とお礼を言い、笑顔で新鮮な牛乳を味わいました。



牛乳を受け取る三里木保育園の園児たち

おいしいジュースをありがとう

ジュースみかんちゃん応援プロジェクト

県内のJAで構成されている県果実農業協同組合連合会が4月16日に、町内の23園を始めとした県内の幼稚園や保育園などにジュースみかんちゃんをプレゼントしました。これは、新型コロナウイルス感染拡大の影響で気分が沈みがちな園児や職員に元気を届けたいと、無料で配られたものです。受け取った光の森武蔵ヶ丘保育園の園児たちは元気な声で「いただきます」とあいさつをし、爽やかですっきりとしたジュースみかんちゃんを味わっていました。



元気な声で「ジュースをありがとう」と伝える園児



日本の生態系に悪影響を及ぼします 特定外来生物「オオキンケイギク」を駆除しましょう

北米産のオオキンケイギクは、道端や河原などで5月〜7月頃に黄色のコスモスに似た鮮やかな花を咲かせますが、日本の生態系に大きな悪影響を及ぼします。

対策と駆除

■各地で生育域を広げています
このオオキンケイギクは、以前は道路などの法面緑化に使用されたり、ポット苗として生産・流通されていた。

しかし、いったん繁茂してしまうと在来の野草の生育場所を奪い周囲の環境を一変させてしまうため、平成18年に特定外来生物に指定され、栽培、譲渡などが禁止されました。また、「生きたまま移動させる」、「保管する」などの行為が禁止されています。



繁茂したオオキンケイギク

除草剤を使用することが可能な場所であれば、除草剤による駆除も効果的です。
オオキンケイギクを繁茂させないためには、種子が付く前に除去をすることが望まれます。
町民、事業者の皆さんのご理解とご協力をお願いします。

環境生活課 環境係 ☎(232)2114

5年に一度の全国一斉調査

国勢調査の調査員を募集します

令和2年国勢調査の実施に向けて、調査票の配付・回収などを行う調査員を募集します。

国勢調査とは

国勢調査は、我が国に住んでいる全ての人と世帯を対象として5年に一度実施される、国の最も重要な統計調査です。

国勢調査では世帯の状況や住んでいる住宅について調査を行い、得られた結果は国や地方公共団体の施策立案に利用されることはもとより、民間企業や研究機関などでも広く利用されます。

調査員の仕事

国勢調査では、調査員と呼ばれる人々が各世帯を訪問し、調査票の記入依頼や回収などを行います。ただし、今回は新型コロナウイルス対策のため、非接触型での調査が予定されています。調査員の身分は、総務大臣が任命する非常勤の国家公務員です。

業務期間は8月下旬から10月(予定)で、担当した世帯数などに応じて報酬が支給されます。

調査員登録に申し込みを

本町では1万数千世帯を訪問する必要があるため、非常に多くの調査員が必要となり、現在調査員が不足しています。多くの皆さんの応募をお待ちしています。

■応募要件(抜粋)

- 原則、町内在住の満20歳以上75歳未満であること
- 警察、選挙活動に直接関係がないこと
- 調査に関する秘密を守れること

■申込方法

町ホームページにある統計調査員登録申込書、申告書に記入して総合政策課に提出してください。後日簡単な面談を行います。

■ホームページURL

<https://www.town.kikuyo.lg.jp/kiji0031806/index.html>

■問い合わせ

総合政策課 企画政策係 ☎(232)2112



お知らせ

菊陽町財政事情を公表します

令和2年度当初予算の概要や、令和元年度予算の補正状況・執行状況など、町の財政事情を6月1日に公表します。財政課が、町ホームページでご覧になれます。



お問い合わせ 財政課 財政係 ☎(2332)2130

献血にご協力ください

新型コロナウイルス感染症の拡大で、献血協力者の深刻な減少が続いています。入口での健康状態の確認と感染予防対策として手指消毒を実施します。

日時・場所 6月3日(水) 午前9時30分～正午 午後1時15分～4時 中央公民館 ※400ミリ献血のみ 問い合わせ 健康・保険課 保健予防係 ☎(2332)4912

所有地の雑草は取り除きましょう

これからの季節は、雑草の生育がとて盛んになります。雑草が繁茂すると、▼枝葉の

隣地への越境▼害虫の発生▼ごみの不法投棄の誘発▼道路の見通し遮へいによる交通事故の誘発▼花粉アレルギー▼周辺農地への種子の飛散▼防犯や美観上の問題▼枯れ草火災などの弊害があります。他人に迷惑を掛けないよう、土地の所有者は適切な対応と管理をお願いします。

お問い合わせ 環境生活課 環境係 ☎(2332)2114

体組成測定会を行います

さくよう健康倶楽部の会員を対象に体組成測定会を行います。

日時 6月25日(木) 午前10時～正午 場所 光の森市民センター 持参物 活動量計をご持参ください。申し込み・問い合わせ NPO法人 クラブさくよう ☎(273)8488

県営住宅の収入申告に必要 な証明書の交付申請を行います

県営住宅の入居者は6月中旬～7月に収入を申告しなければなりません。そのときに必要な住民票や所得証明書などの交付申請の手続きを町社会福祉協議会が代行します。

費用 代行手数料400円 ※その他、住民票、所得証明書の手数料が必要です。

1 本人確認 2 受付・料金の支払い 3 窓口請求・証明書受領 4 証明書の引渡し

政府主催慰霊巡拝

先の大戦における旧主要戦域や遺骨収集が困難な海上での戦没者の遺族を対象に慰霊巡拝を実施します。参加条件や申し込み書類がありますので、詳しくはお問い合わせください。

特定不妊治療費助成の年齢要件を緩和

新型コロナウイルス感染症防止のため特定不妊治療を延期した場合、助成対象者・通算助成回数に年齢要件を以下のとおり緩和します。

イベントの中止

第61回菊陽町会長杯 ミニバレーボール大会 広報さくよう5月号に掲載した第61回菊陽町会長杯ミニバレーボール大会は新型コロナウイルス感染症拡大防止のため中止になりました。

募集 わくわく元気塾

要介護状態となるおそれの多い65歳以上の高齢者を対象に、約4カ月間、集中的なサービス利用を通じて、心身状態の改善を図る教室です。

追加工賃教室

季節の食材を生かした簡単レシピを和やかな雰囲気の中で作ります。

定期救命講習 (普通・上級)

Table with columns: 区分, 講習日, 場所, 定員. Rows include 普通 (7/14, 8/20, 9/17) and 上級 (9/9).

健康ウォーキング

突然のけがや病気などいざという時、大切な命を守るために、応急手当を学んでみませんか。

地域サポーター養成講座

日常生活支援や高齢者をサポートするボランティアの養成講座です。この機会にぜひ、お申し込みください。

学生ボランティア

小中学生対象の野外活動などをサポートする学生を募集します。

小学生サマーカーンプ

7月24日は実施しません。午前10時～11時 場所 中央公民館

キッズエアロビクス教室追加募集

ビートに乗って、楽しく元気よく体力作り、表現作り、お友達を作りましょう。

シルバー人材センター会員募集

要介護状態となるおそれの多い65歳以上の高齢者を対象に、約4カ月間、集中的なサービス利用を通じて、心身状態の改善を図る教室です。

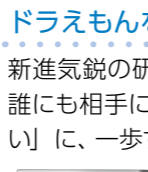
ほんの森

開館時間 月・水・金・土・日／午前10時～午後6時
木／午前10時～午後8時
休館日 毎週火曜日・毎月第3水曜日(館内整理日)
年末年始(12月28日～1月3日)
特別整理期間(年1回)

新しく届いた本



図説日本の温泉 日本温泉科学会／監修
全国の温泉地を地方ごとに分け、地形や地質、源泉と泉質などの科学的特徴を写真や図を含めて構成し、文献を付けて紹介しています。



ドラえもんを本気でつくる 大澤 正彦／著
新進気鋭の研究者が語る、人とロボットの未来論。誰にも相手にされなかった夢「ドラえもんをつくりたい」に、一歩ずつ確実に仲間たちと近づけていきます。



道子の草文 石牟礼 道子／著
未発表短編小説や日記から『苦海浄土』の一部草稿、晩年の日常を書きとめた随筆まで、近年新たに発見された原稿を収録した遺文集です。

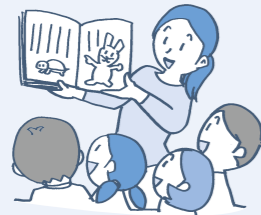
人生の1冊の絵本 柳田 邦男／著
間取りのお手本 コラボハウス一級建築士事務所／著
沢村貞子の献立 料理・飯島奈美 飯島 奈美／著
旅ごはん 小川 糸／著

みんなで楽しむ おはなし会

★朝のおはなし会(おはなしの森さんさん 他)
7月1日(水)・8日(水)
午前11時～11時30分

★日曜のおはなし会(おはなしの森さんさん)
7月12日(日)・26日(日)
午後2時～2時30分

6月のおはなし会は全て中止します。
7月も状況によって中止になることがあります。



● 図書館からのお知らせ ●

企画展「少女雑誌に魅せられた男 村崎修三」展

図書館の少女雑誌コレクション寄贈者である村崎修三さんが、第23回文化庁メディア芸術祭功労賞を受賞しました。受賞を記念して、村崎修三氏の著書を基に、よりすぐりの作品をエピソードと共に紹介します。

■会期 7月31日(金)まで
■場所 図書館 少女雑誌の部屋
■展示物 雑誌205点、ひろく41点

● 新型コロナウイルス感染症対策を行っています ●

図書館は5月現在、一部利用を制限して貸出業務を中心に開館しています。

- 利用中止：新聞・雑誌の閲覧、閲覧席・学習席、インターネット利用端末、社会人ルーム、グループ学習室
- 木曜日の夜間開館の中止(開館時間全日10時～18時)

当館ご利用のお客様に置かれましては感染予防・拡散防止のため、以下の点についてご協力をお願いします。

- 発熱など体調が悪い人は来館を控えてください。
- 手洗い、うがい、咳エチケット(マスク着用)をお願いします。
- 短時間でのご利用をお願いします。
※状況に応じて変更になる可能性があります。

菊陽町図書館ホール

令和3年1月分のホール使用の調整会議(抽選会)を、7月10日(金)の午前9時30分から視聴覚室で行います。認め印を持参し、時間までにお集まりください。

■問い合わせ 図書館 ☎(232)0404 図書館ホール ☎(232)7756 <https://www.kikuyo-lib.jp/hp/>

安全安心まくよう

vol.55



■今年の刑法犯認知件数(3月末現在)※暫定値

	本年累計	3月中	前年同期比
大津署	64	20	-41
うち菊陽町	50	18	-3

主な発生犯罪 3月中、店の商品が盗まれる万引きや駐車中の車から金銭などが盗まれる車上ねらいなどが発生している。

■今年の交通事故発生状況(3月末現在)

	大津署管内			うち菊陽町		
	本年累計	3月中	前年同期比	本年累計	3月中	前年同期比
発生件数	49	20	-10	33	10	-2
死者数	1	0	+1	0	0	±0
傷者数	66	28	-16	50	12	+4

注) 死者数は30日以内死亡

サポート詐欺に注意

県内で、「サポート詐欺」の相談が増加しています。インターネット閲覧中、警告音と共に「警告!ウイルスに感染しています。000-000-0000に電話を。」などの表示で、電話をかけさせてサポート名目で金銭を要求するものです。

- 被害に遭わないために、
- ①表示された電話番号に電話しない。
 - ②警告音、警告表示に慌てず、表示を閉じる(閉じない場合は強制終了)。
 - ③ウイルス対策ソフトでスキャンし、ウイルス感染の有無を確認する。
 - ④必要に応じて購入先などにパソコンの確認を依頼する。などの対応をしてください。

大津警察署 ☎(294)0110

新型コロナウイルス感染症の発生で、お困りのひとり親家庭の人に対する相談窓口などを設置しています。

▼日時 平日(土) 午前9時～午後7時
(日) 午前9時～午後5時

※LINE(ライン)での相談も受け付けています。

▼問い合わせ 県ひとり親家庭福祉協議会 ☎(333)6736



県ひとり親家庭福祉協議会LINE(ライン)の登録はこちらから



▼時間 (月)～(金) 午前8時30分～午後5時15分
(祝などの閉庁日を除く)

▼場所 県庁行政棟本館7階 詳しくはホームページをご覧ください。

▼問い合わせ ☎080(4275)4489 県ホームページ



県ホームページ

特別労働相談

熊本労働局で、新型コロナウイルス感染症の影響を受けている事業主や労働者からのさまざまな労働相談に対応する特別労働相談窓口が設置されています。

▼日時 平日(土) 午前8時30分～午後5時

▼対象 求職者、労働者、事業主など

▼問い合わせ 熊本労働局 ☎(352)3865



熊本労働局ホームページ

ファミリー・サポート・養成講座

子どもの預かりや送り迎えをする有償ボランティア(協力会員)を募集します。

▼日時 6月20日(土) 午前9時～正午
6月25日(水) 午前9時～午後0時半
6月27日(日) 午後1時30分～4時

▼場所 町ふれあい交流・福祉支援センター

▼内容 最新の子育てについての知識や技術の習得

▼対象者 ファミリー・サポート会員や入会希望者

相談

▼申込方法 電話で申し込む

▼申込期限 6月10日(水)

▼申し込み・問い合わせ 町社会福祉協議会 地域支援係 町ファミリー・サポート・センター ☎(337)6830

このころの問題で悩んでいる人やその家族への相談窓口です。町の臨床心理士や精神保健福祉士、保健師に相談できます。新型コロナウイルス感染拡大に伴うこのころの不調相談も受け付けます。

県外国人サポートセンター

県では、外国人やその家族に安心して生活できるように、多言語(日本語・英語・中国語・韓国語・ベトナム語など)で広く相談を受け付けています。電話やメール、来庁しての相談も可能です。

▼日時 平日(土) 午前8時30分～午後5時15分
(正午～午後1時は除く)

※相談は1時間程度

▼場所 役場 福祉課 障がい福祉係 ☎(232)4913

▼対象者 本人とその家族など

▼申し込み・問い合わせ

県子ども・若者総合相談センター

県子ども・若者相談センターは、社会参加や社会的自立に困難を抱える子ども・若者などを対象とした総合相談窓口です。ワンストップで、安心して相談できます。電話やメールでも相談を受け付けています。

▼対象 15歳～39歳までの人とその家族、友人、知人、支援者

▼問い合わせ 県子ども・若者総合相談センター ☎(387)7000

電子メール: kowaka-cocon@windocne.jp



※新型コロナウイルス感染拡大防止のため休所する可能性があります。休所の際は町ホームページに掲載しますので、ご利用時は事前にご確認ください。

菊陽町武蔵ヶ丘児童館 西部町民センター内 ☎(227)7200

乳幼児(保護者同伴)~小学校まで無料です。開館時間は、月~土曜日の午前9時~正午、午後1時~5時です(祝日を除く)。正午~午後1時は閉館となります。

リトルシダーズクラブ 午前10時~11時30分

「1歳以上の幼児とその保護者」が対象です。登録が必要です。

Table with 2 columns: 日にち, プログラム. Includes activities like 楽器遊び・避難訓練, 集団遊び, 造形遊び, 歯の講習会, 誕生会・身体測定, 七夕飾り作り.

ひよこ活動 午前10時~11時30分

「0歳の乳児とその保護者」が対象です。登録は必要ありません。誰でもどうぞ。

Table with 2 columns: 日にち, プログラム. Includes activities like 触れ合い遊び, 七夕飾り作り.

つどいの広場ぴーす ふれあい交流・福祉支援センター ☎(337)6830

おおむね3歳未満の乳幼児(園児含む)と保護者が対象です。いつでも好きな時間に利用できます。子どもと一緒に遊んだり、保護者同士の情報交換などにご利用ください。

●利用時間 月・水・金曜日(祝日を除く) 午前10時~午後4時

※4月から実費負担(100円)はなくなりました。

※毎週月曜日は、絵本の読み聞かせを行っています。

6月のプログラム

- 10日(水) 身体測定・リサイクル交換会
13日(土) お父さんのつどい(要予約10組) ~お父さんも一緒に遊びに来ませんか~ 午前10時~正午 思い出カードを作ります
26日(金) 6月生まれの誕生会

※予約は6月1日(月)から受け付けます(電話予約は不可)。

菊陽町地域子育て支援センター ラビットくらぶ 元気の森ラビット保育園内 ☎(288)5808

0歳~未就園の子どもと保護者対象。親子で楽しむ体験活動や子育て相談など、参加費は無料です。

ベビー

午前9時~午後2時 元気の森ラビット保育園 ※1歳未満の活動です。マタニティーの人もどうぞ♪

Table with 2 columns: 日にち, プログラム. Includes activities like 園庭de遊ぼう!, 初めまして☆おしゃべりタイム, 元気の森公園de遊ぼう!, 日めくりカレンダー作り, 6月生まれのお誕生会, 七夕飾り作っちゃお♥.

ラビット

午前9時~午後2時 元気の森ラビット保育園

Table with 2 columns: 日にち, プログラム. Includes activities like 園庭de遊ぼう!, 4・5月生まれのお誕生会, どんご♥砂遊び, 元気の森公園de遊ぼう!, 日めくりカレンダー作り, 6月生まれのお誕生会, 七夕飾り作っちゃお♥.

※当面の間、どの活動も、10組限定としますので、電話予約をお願いします。

ママの休日 午前10時~正午

Table with 2 columns: 日にち・場所, プログラム. Includes activity: デコパージュ体験.

園庭開放 午前9時~午後2時

月~土曜日(園行事開催日や祝日を除く) 保育室や園庭で遊べます。事前にご連絡ください。

育児相談 午前10時~午後4時

月~金曜日(園行事開催日や祝日を除く) 一人で悩まないで、気軽にご相談ください。

菊陽町地域子育て支援センター ミニキャロットくらぶ 光の森キャロット保育園内 ☎(233)0098

0歳~未就園の子どもと保護者対象。親子で楽しむ体験活動や子育て相談など、参加費は無料です。

ベビーキャロット

午前9時~午後2時 光の森キャロット保育園

Table with 2 columns: 日にち, プログラム. Includes activities like 初めましてベビーちゃん, ベビー☆サーキット遊び, おもちゃ作り, ベビーキャロットカフェ TIME.

ミニキャロット

午前9時~午後2時 光の森キャロット保育園

Table with 2 columns: 日にち, プログラム. Includes activities like 初めまして☆雨天中止, 感触遊び~スライム作り~, 製作☆あじさい作り, サークット遊び, 7月8月のカレンダー製作, 誕生会&仲良しゲームをしよう!, 七夕飾り作り, エンジョイ☆プール遊び.

キャロットランド 午前10時~正午

飲み物は各自でご準備ください。

Table with 2 columns: 日にち・場所, プログラム. Includes activity: 風船で遊ぼう!.

園庭開放 午前9時~午後2時

月~土曜日(園行事開催日や祝日を除く) 保育室や園庭で遊べます。事前にご連絡ください。

育児相談 午前10時~午後4時

月~金曜日(園行事開催日や祝日を除く) お子さんについて気になることがあれば、気軽にご相談ください。

菊陽町地域子育て支援センター ひかりっこ 光の森町民センター「キャロットピア」内 ☎(237)6575

0歳~未就園の子どもと保護者が利用できます。子育ての悩みや情報交換、友達作りの場になればと思います。優しい先生たちが皆さんに会えるのを楽しみにしています。

ひかりっこくらぶ活動

午前10時30分~正午(受付:午前10時~)

Table with 2 columns: 日にち・場所, プログラム. Includes activities like 時計を作ろう!, 父の日のプレゼント作り, ベビーの日:初めまして、こんにちは!, 新聞紙で遊ぼう!, かたつむりを作ろう:製作遊び, もうすぐ七夕.

※準備物の工作セットとは、はさみ、両面テープ、のり、クレヨン、マーカー、セロテープです。袋に入れて持って来て下さい。名前の記入もお願いします。※原則予約制で全活動20組限定になります。毎月1日から電話申し込みを受け付けます。

ひかりっこルーム 午前9時~午後3時

月~金曜日(祝日を除く) 親子で自由にくつろげる子育て支援室です。祝日のある週は土曜日も開設します。身体測定も随時行います。

育児相談 午前10時~午後4時

月~金曜日(祝日を除く) 一人で悩まないで、気軽にご相談ください。

園庭開放 午前9時30分~正午

町立2保育園 月~金曜日 親子で園庭で遊みましょう。けがや事故がないように必ずそばで見守ってください。



美しく衣替え 校舎の大規模改修終了

菊陽北小学校は、平成29年度は教室、平成30年度は図書室、家庭科室など特別教室、令和元年度は、職員室、理科室、音楽室、校長室、事務室など学校の中央部分の改修を行いました。

事務室と校長室が1階へ移動し、バリアフリーの玄関になったことで、誰もが訪問しやすい学校になりました。理科室は、以前の児童対面型の教室から児童が黒板を向いて座る教室になり、子どもたちが集中して授業に臨む姿が見られます。



手すりやスロープが設置された改修後の玄関

葉の先に終の一花をしばませてシャコバサボテン紅のあせゆく
 外出の自粛規制はいつまでか大型連休需要見込めず
 S L が煙を吐いて登りにし菜の花の中をディーゼルが行く
 阿蘇の野に野焼きの煙立ち登り遠見の吾の心浮き立つ
 円形に床に線路を組みつなぎ電車走らす幼のころ

短歌会

初対面桜に勝る笑顔かな
 五度目なる野焼き日延への報せかな
 片道に左近の桜距離五分
 散る桜ウイルス終息待たる日々
 拡散のコロナウイルス春愁
 清明の雨浸み渡る庭野菜
 さくらさくらコロナの憂ひ吹雪けり
 ぼむら立つ野火のかなたや阿蘇五岳
 吉田 幸子
 米山るみ子
 緒方チエ子
 曾我 育代
 曾我トモ子
 宮川ユキエ
 紫藤 祥子

菊陽句会報

きくよう文芸

ひと笛に動く園児のつくしんぼ
 窓叩く春の風なる夢の醒め
 故郷の満月おぼろ父逝きぬ
 蓬生の畦道に佇ら阿蘇望む
 蕨がり句の味だと届くなり
 名草の芽米の磨ぎ汁かけてやり
 一風に惜しむことなき落花かな
 満開の桜人影なき校舎
 木村 信子
 財津 早雪
 原野レイ子
 高橋 孝子
 福田 貴子
 寺尾千代子
 北川しんじ
 佐藤 澄世

有久 賢治
 梅田 國雄
 佐藤せい子
 中村トシエ
 松本 東亜

人権啓発標語 「はっとした 友だちに言った あの言葉」

武蔵ヶ丘小学校 3年 大石 慧(現在4年生)

「福祉体験で学んだこと」



はじめての車いす体験(作者右)

わたしは、菊陽西小学校の体育館で福祉体験をしました。

まず、最初に「車いす体験」をしました。わたしは、車いすに座ったことも押したこともなかったので、ドキドキしました。車いすに座ると友だち

がやさしく押してくれました。もし、らんぼうに押されたら、こわかったと思います。わたしは、車いすに座るひとのことを考えることが大切だと思いました。

次に「高齢者体験」をしました。うでや足に「おもり」をつけて動くときに苦しかったです。また、目にもがねをかけて、新聞も読んでみましたが、近づかないと文字が見えなくて困りました。おばあさんになったら、こんなふうになるのかなあと思いました。

最後に目かくしをして「視覚しょうがい体験」をしました。目かくしをした友だちをかい助するときには、ケガをしないように気をつけました。次に、お金をさわって、何円か当てる体験をしました。お金にはギザ

菊陽西小学校 4年 齋藤 七菜(現在5年生)

ギザの印があることで、いくらなのか分かりやすくなっていることを知りました。福祉体験では大切なことをたくさん学びました。これからも福祉体験に参加していきたいと思います。

そして、福祉が「ふだんの ぐらしの しあわせ」であることをみんなに広めて、幸せな菊陽町にしたいです。

(先生から)

菊陽西小学校では4年生が総合的な学習の時間を通して、町の社会福祉協議会と連携して福祉体験の学習をしています。目が不自由な人、耳が不自由な人、車椅子で生活されている人のお話を聞いたり、交流をしたりすることを通して、相手の気持ちになって考えていくことの大切さを学びました。アイマスク体験、高齢者体験、車椅子体験では、声かけや助け合いの大切さを体感していきました。「福祉」とはみんなが幸せになるための活動であることを学んだ子どもたちは、「安心して過ごせる優しい学校や町」を作るため自分たちにできることを考えていきます。相手のことを知ること、相手の気持ちを考えること、困っている人がいたら知らんふりをしないこと、勇気を出して声をかけることを毎日の生活の中でがんばっています。

「医学モデル」から「社会モデル」への転換 ～共に生きあう共生社会をめざして～

平成28年(2016年)「障害者差別解消法」が施行されました。この法には次の二つの大切な視点があります。(1)「不当な差別的取り扱い」の禁止(国・都道府県・市町村などの役所やお店などの事業者が、障がいのある人に対して正当な理由がなく、障がいを理由として差別することの禁止)(2)「合理的配慮」の提供(障がいのある人から社会の中にある障壁を取り除くために何らかの対応を必要としているとの意思が伝えられたときに負担が重すぎない範囲で対応すること)です。この法律に貫かれている障がい者差別の捉え方は以前の「医学モデル」から「社会モデル」への転換です。差別解消のために変わるべきは障がい者自身ではなく社会の在り方にあります。例えば、車いすを使用しているから4階の会議室に行けないという捉え方ではなく、エレベーターがないから4階の会議室に行けないという捉え方です。今年の4月1日に「手話が言語であることを市民が認識し、ろう者が手話を使用して安心して暮らすことのできる地域社会の実現」を目的とし「熊本市手話言語条例」ができました。言語としての手話への認識が私たち・社会に求められています。豊かな文化としての手話などをとおして共に生き合える共生社会を実現していきたいものです。次の手話はどのような意味になると思いますか？



I L Y
 まとめてこの手話は I LOVE YOU(アイラブユー)を意味しています。

きくようカレンダー 6月


さん休 さんふれあ休館 図書休 図書館休館
 消費生活相談 午前10時～午後4時
 菊 菊陽町役場1階相談室 大 大津町役場飯庁舎
 西 西原村役場消費生活相談窓口

1月	菊
2火	さん休 図書休 大
3水	西
4木	菊
5金	大
6土	
7日	日曜窓口開庁(町民課・税務課)午前9時～午後1時(証明書発行のみ)
8月	菊
9火	さん休 図書休 大
10水	若年就職無料相談会(菊陽町役場1階相談室、午前10時～午後4時) 西
11木	菊
12金	大
13土	
14日	日曜窓口開庁(町民課・税務課)午前9時～午後1時(証明書発行のみ)
15月	菊
16火	さん休 図書休 大
17水	図書休 西
18木	菊
19金	大
20土	
21日	日曜窓口開庁(町民課・税務課)午前9時～午後1時(証明書発行のみ)
22月	菊
23火	さん休 図書休 大
24水	若年就職無料相談会(菊陽町役場1階相談室、午前10時～午後4時) 西
25木	菊
26金	大
27土	
28日	日曜窓口開庁(町民課・税務課)午前9時～午後1時(証明書発行のみ)
29月	消費生活相談(光の森町民センター、午前10時～午後4時)
30火	夜間納税相談(税務課)午後9時まで さん休 図書休 大

休日在宅当番医・薬局 6月

病院・薬局(午前9時～午後5時) 歯科(午前10時～午後4時)

7日	てらしま小児科医院	菊陽町 ☎(232) 5151
	合志第一病院	合志市 ☎(242) 2745
	たがみクリニック	菊池市 ☎0968 (24) 5353
	ちとせ眼科	菊陽町 ☎(243) 1100
14日	橋本歯科医院	菊池市 ☎0968 (38) 6018
	山岡胃腸科内科	合志市 ☎(248) 9001
	宮川内科医院	合志市 ☎(248) 2155
	樽美外科整形外科医院	大津町 ☎(293) 2100
21日	いけだ泌尿器科・内科	菊陽町 ☎(233) 1000
	原田歯科医院	合志市 ☎(242) 3285
	古荘医院	菊池市 ☎0968 (25) 2046
	ふじおか内科	菊陽町 ☎(232) 7550
28日	城間クリニック	菊池市 ☎0968 (25) 2506
	まつもと耳鼻咽喉科医院	菊池市 ☎0968 (23) 6111
	西本真生堂薬局菊陽店	菊陽町 ☎(282) 8281
	まつおか歯科医院	菊陽町 ☎(292) 3080
7日	成松内科医院	合志市 ☎(345) 5151
	しばた内科クリニック	大津町 ☎(293) 2050
	菊池中央病院	菊池市 ☎0968 (25) 3141
	岩上眼科	大津町 ☎(293) 2053
28日	竹田津歯科医院	大津町 ☎(294) 0787

※受診するときは各医療機関へ電話でご確認ください。最新情報は菊池郡市医師会テレホンサービス☎0968 (25) 3300でご確認ください(歯科・薬局を除く)。
 ※薬局は菊陽町内のみを掲載しています。
 ※菊池郡市医師会ホームページでもご確認ください
 URL: <http://www.kikuchi-med.or.jp/clinic/index.php?mode=holiday>
 菊池郡市医師会ホームページ

6月の休館日 2・9・16・23・30
 問い合わせ ☎(232) 8690

さんふれあ

6月のイベントなど

- 4日☎、18日☎ 13:30～15:30 肥後てまり教室(ロビー)
- 6日☎ 14:00～ ロビーコンサート(ぐるぐる他)
 ならびの日 入浴料半額(温泉)
- 10日☎ 14:30～16:00 ピアノでおしゃべり(大広間)
- 18日☎ 温泉の日 入浴料半額、回数券プラス1枚



ご出生おめでとう(4月届け出分)

おめでた

出生日	赤ちゃん	届出人	行政区
4/1	藤森 晴生	一臣 花立	4
2	遠山 風我	巧 花立	1
2	川崎 碧斗	大輔 三木北	2
2	眞田 旭	寛 緑陽台	2
2	平田 咲来	裕成 新町	2
4	中嶋 しいな	香央利 津久礼ヶ丘	4
6	長浦 景	晋策 沖野	6
6	中村 爽乃	昭仁 東ヶ丘	6
7	坂口 蒼空	真康 八久保	7
7	山本 燈真	康史 八久保	7
8	入山 遥斗	和弘 八久保	8
9	境 つむぎ	歩 あさひヶ丘	9
9	一瀬 芽郁	武史 新町西	9
9	久保 陽乃	和哉 花立	9
12	上村 幸也	幸二 あさひヶ丘	12
14	菊川 希	英二 緑陽台	14
15	椿 芽依	幸一郎 大堀木	15
15	中村 律稀	圭助 緑陽台	15
16	須藤 凜	文斗 新西	16
17	愛乃 凛	真矢 新成	17
18	照山 煌大	剛史 三里木北	18
19	坂本 咲	寛史 光団地	19

おくやみ

逝去	ご芳名	年齢	行政区
4/8	奥村由美子	72歳	馬場楠
10	板垣 章	88歳	上津久礼
10	武富 澄男	70歳	北新山
17	奥村 正敏	73歳	馬場楠
17	相馬チドリ	99歳	新町
19	秋吉 正子	65歳	柳水
20	浅田 哲功	79歳	緑ヶ丘
25	神 彩歌	25歳	有加 南花立
25	大塚 芽依	25歳	幸徳 津久礼ヶ丘
25	枝尾 琉那	25歳	貴人 あさひヶ丘
23	米田 朱璃	23歳	竜士 南八久保
23	柁原 伊桜	23歳	健一郎 武3町内
22	藤江 隼誠	22歳	紗穂 三里木北
21	大村 将暉	21歳	祐貴 武8町内
4/19	脇山 凛	4歳	圭輔 光1町内
30	富永 創士	倫弘	津久礼ヶ丘
29	矢野 琉空	眞光	あさひヶ丘
29	田邊 凌	裕貴	津久礼ヶ丘
29	宇野木涼真	史郎	緑陽台
27	伊藤 蒼真	裕章	北新山
26	田村依音葉	雄基	緑ヶ丘
25	神 彩歌	有加	南花立
25	大塚 芽依	幸徳	津久礼ヶ丘
25	枝尾 琉那	貴人	あさひヶ丘
23	米田 朱璃	竜士	南八久保
23	柁原 伊桜	健一郎	武3町内
22	藤江 隼誠	紗穂	三里木北
21	大村 将暉	祐貴	武8町内
4/19	脇山 凛	圭輔	光1町内

善意の灯

■香典返し
 田北 芳博様(故トシ工様)
 武富 裕子様(故澄男様)
 相馬 憲幸様(故チドリ様)
 秋吉 常保様(故正子様)
 浅田 光代様(故哲功様)
 ■その他の寄付
 村本 廣見様 馬場
 以上のとおりご寄付いただきました。
 ここに報告し厚くお礼申し上げます。
 菊陽町社会福祉協議会(4月受付分)

ふれあい総合相談 6月

新型コロナウイルス感染予防のため、5月1日以降、電話のみでの相談受付としています。相談を希望する人は、下記番号へお電話ください。

- ◎老人福祉センター ☎(232) 4832
- ※土曜日は☎(232) 3593
- ◎ふれあい交流・福祉支援センター ☎(337) 6830

■心配ごと相談(午前10時～正午)	
実施日	会場
20日(土)	ふれあい交流・福祉支援センター
27日(土)	老人福祉センター

■行政相談(午前10時～正午)	
実施日	会場
13日(土)	老人福祉センター

■専門相談(午後1時～3時)受付:正午～、1日6人まで		
相談名	実施日	会場
法律	1日(月)	老人福祉センター
	18日(日)	老人福祉センター
	19日(月)	ふれあい交流・福祉支援センター
年金	8日(月)	老人福祉センター
	16日(火)	ふれあい交流・福祉支援センター
財産相続	22日(月)	老人福祉センター
	11日(日)	ふれあい交流・福祉支援センター

■介護相談 随時(月曜～金曜日)
 菊陽町社会福祉協議会居宅介護支援事業所 ☎(232) 3592

