

発行/菊陽町 〒869-1192 熊本県菊陽郡菊陽町久保田2800  
☎(232)2111(代) FAX(232)4923  
URL <https://www.town.kikyuo.lg.jp/>  
編集/総合政策課 ☎(232)2112(直通)  
✉ [sogoseisaku@town.kikyuo.lg.jp](mailto:sogoseisaku@town.kikyuo.lg.jp)

## 農家×学生

# 恋する野菜



農家さんが愛情込めて育てた野菜×尚網大学生生活科学部の学生考案レシピを紹介します。

## とろーりチーズ! 肉巻きアスパラ

### 【材料】(2人分)

- 〈1人分296kcal 塩分1.2g〉
- アスパラガス 2本
- スライスチーズ 2枚
- 豚バラ肉 100g
- 油 少々
- 〈調味料〉
- 濃い口しょうゆ 小さじ1
- 本みりん 小さじ1
- 砂糖 小さじ1
- 水 小さじ1

### 【作り方】

- 1 アスパラガスを下ゆでして、4cmほどの長さに切る。
  - 2 スライスチーズを、半分に切る。
  - 3 豚バラ肉を広げ、その上に②をのせ、その上に①を2本のせて、しっかり巻く。
  - 4 フライパンを熱して、油をひき、③の肉巻きの巻き終わりを下にして並べる。
  - 5 豚バラ肉の色が変わってきたら、裏返して、両面を焼き、合わせた調味料を流し入れ、味をからめる。
  - 6 半分に切って盛り付ける。
- \*カロリーが気になる時は、豚バラ肉から豚もも肉にすると少なくなります。



チーズが溶け出ないように、豚肉でしっかり巻きます。冷めてもおいしいので、お弁当のおかずにおすすめです。野菜が苦手な子どももきっと大好きになるおいしさ!



アスパラガス農家 **大和 典昭さん**(大堀木)  
太いアスパラガスは柔らかく、ジューシーです。細いアスパラガスは味も濃く、和食に合うかと思えます。アスパラガスはこれから旬を迎えますので、肉巻き、サラダや炒め物など、ぜひご家庭でご賞味ください。

尚網大学  
生活科学部3年  
富永 **あかねさん**(左)  
林 **遥奈さん**(右)



### 表紙の写真



ポニーに餌をあげる園児たち。ポニーに乗せてもらったり、ウサギやひよこなどにも触れ合ったりしました。自分の体より大きい動物に緊張する姿もありましたが最後は笑顔で、動物たちと交流していました。(関連21ページ)

### 編集後記

今年も春めき桜が咲きました。きれいな桜に思わず車を停めて見ていく人も。他にも町内のすてきな景色があればぜひ教えてください。



今月号のおすすめのページは人権のひろば。「家庭内人権学習」の記事は日常から人権を考えるきっかけになればと思います。ぜひ読んでみてくださいね(関連28ページ)。(新屋)

# ぼくの誕生日 わたしの誕生日



津久礼ヶ丘保育園



かきもと つむぎ  
**柿元 紬希さん**  
(緑ヶ丘)  
平成27年4月26日生まれ

踊ったり歌ったりすることが大好きな女の子。どんな歌でも即興で踊ってくれます。妹が大好きなお姉さんです。



しばた さき  
**澁田 幸来さん**  
(ひばりヶ丘)  
平成27年4月26日生まれ

いつも笑顔がかわいい元気な女の子。周りのお友達まで笑顔にしてくれるクラスのムードメーカー的存在です。

配布についての問い合わせ  
広報まきくようコールセンター  
☎0120(935)667  
(午前9時~午後6時 土/日/祝は除く)

のうごき  
令和3年2月末現在  
( )内は前月比

人口	42,802 (-13)	●出生 / 35
男	20,994 (+4)	●死亡 / 23
女	21,808 (-17)	●転入 / 166
世帯数	18,126 (+7)	●転出 / 191

### 今月の主な話題

- 2 令和3年度予算
- 6 第6期菊陽町総合計画の基本構想を策定
- 8 ワクチン接種の準備を進めています
- 13 菊陽町都市計画マスタープラン策定委員会が提言を行いました
- 14 令和3年菊陽町成人式は5月2日に開催

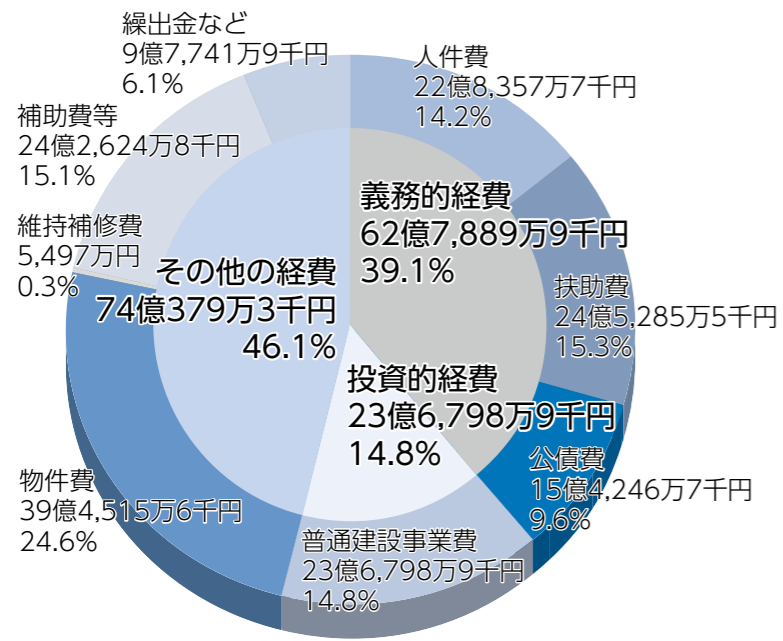
広報まきくよう4月号に掲載している行事や催しは新型コロナウイルス感染症の影響で延期や中止の場合があります。参加の際は、各問い合わせ先にご確認ください。

町の新型コロナウイルス感染症に関する最新情報はこちら➡





## 一般会計 歳出 160億5,068万1千円



※端数調整のため構成比の内訳と合計が合わない場合があります。

## 特別会計 予算

特別会計	予算額 (対前年度比)
土地取得特別会計	1億3,788万5千円 (1,807.4%増)
工業団地造成事業特別会計	13億6,600万円 (6.7%増)
国民健康保険特別会計	37億6,043万2千円 (3.3%増)
介護保険特別会計	26億3,405万円 (1.8%増)
後期高齢者医療特別会計	4億4,238万7千円 (4.7%増)

この他にも、健康保持増進事業などを行います。

### 一般会計 歳出

**性別別経費**  
人件費や扶助費など義務的経費は、62億7,889万9千円(前年度比2億9,164万5千円増)を計上しました。

**投資的経費**は、23億6,798万9千円(前年度比2億2,584万6千円減)を計上しました。

物件費、補助費等、線出金などその他の経費は、74億379万3千円(前年度比5,653万9千円減)を計上しました。

### 特別会計の主な業務内容

**土地取得特別会計**  
町の事業で使う土地を事業実施に先行して取得するための会計で、主に土地の管理を行います。

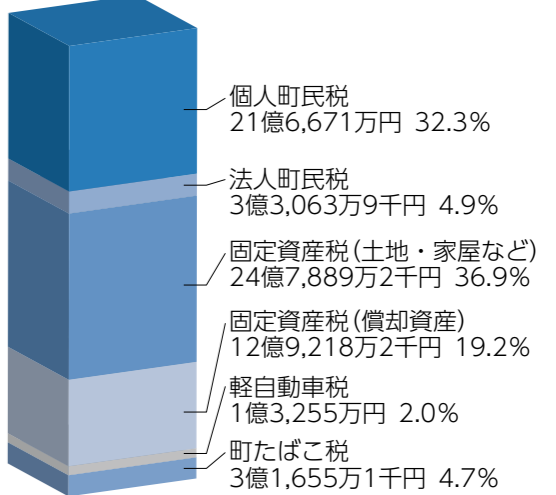
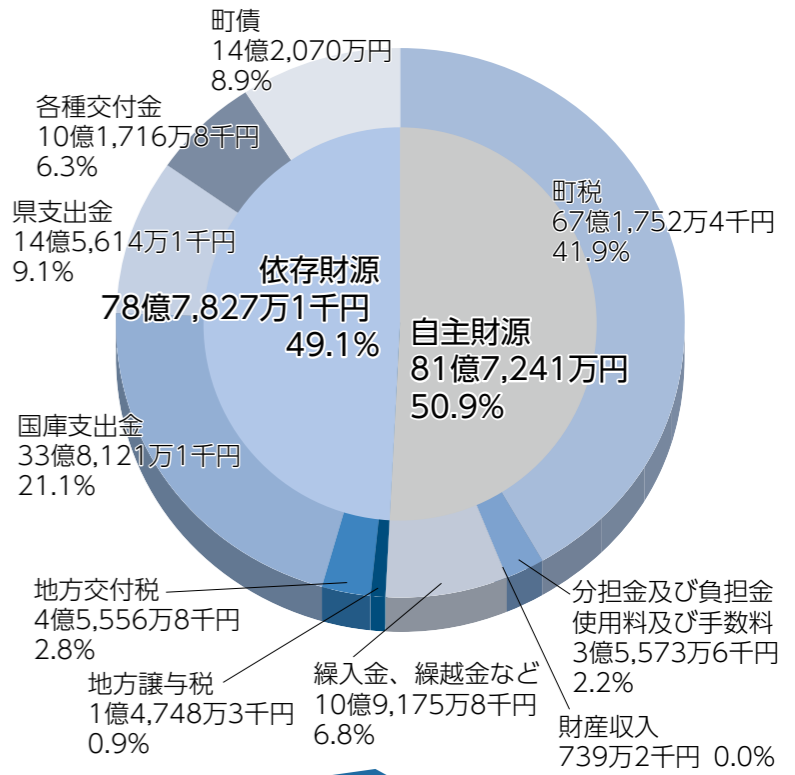
**工業団地造成事業特別会計**  
企業誘致を進め、さらなる地域経済の振興を図るため、新たな工業団地の造成を行います。

**国民健康保険特別会計**  
74歳までの農業従事者・自営業者・退職者などの保険給付や、特定健康診査などの事業を行います。

**介護保険特別会計**  
高齢者の介護に関するサービス給付などを行います。

**後期高齢者医療特別会計**  
75歳以上の人から納めていただいた保険料を、医療給付を行う熊本県後期高齢者医療広域連合へ納付します。

## 一般会計 歳入 160億5,068万1千円



歳入全体の41.9%を占める町税の内訳  
※端数調整のため構成比の内訳と合計が合わない場合があります。

### 一般会計 歳入

**自主財源**  
歳入全体の50.9%となる自主財源は、81億7,241万円(前年度比6億7,572万8千円減)と見込みました。

町税は個人町民税、法人町民税および固定資産税の減少により67億1,752万4千円(前年度比4億8,063万1千円減)と見込みました。

**依存財源**  
歳入全体の49.1%となる依存財源は、78億7,827万1千円(前年度比6億8,498万8千円増)と見込みました。

国庫支出金は、土木費国庫補助金の増により増加する見込みです。

また、町債は、前年度から500万円減の14億2,070万円を借り入れる予定です。このうち、国から交付されるべき地方交付税の財源不足を補うために借り入れる臨時財政対策債は3億7,340万円と見込んでいます。

### 令和3年度当初予算

一般会計	160億5,068万1千円 (0.1%増)
特別会計	83億4,075万4千円 (5.1%増)
下水道事業会計	22億7,721万9千円 (11.8%減)
<b>総額</b>	<b>266億6,865万4千円 (0.4%増)</b>

※下水道事業会計は、収益的支出と資本的支出の合計金額を表しています。

### 用語の説明

- **自主財源** 町が自主的に調達できる財源。自主財源が多いほど町の行政活動の自主性と安定性が高い。町税や財産収入など。
- **依存財源** 町が他の支援等により調達する財源。国や県から交付される補助金や町債など。
- **地方交付税** 全国的に一定の行政水準を確保するために国から交付されるお金。
- **国・県支出金** 国や県が事業費の一部を負担したり、補助したりするお金。
- **町債** 町が施設の整備を行う場合などの財源として借り入れるお金。

- **線入金** ほかの会計や基金(町の貯金)などから受け入れるお金。
- **義務的経費** 支出が義務づけられていて、任意に減らせないお金(人件費、扶助費、公債費)。
- **投資的経費** 施設や道路など将来に残るものを造るために支出されるお金。
- **扶助費** 社会保障制度の一環として、各種の法令(障害者総合支援法、児童福祉法など)に基づき支出されるお金。
- **線出金** ほかの会計へ支出されるお金。

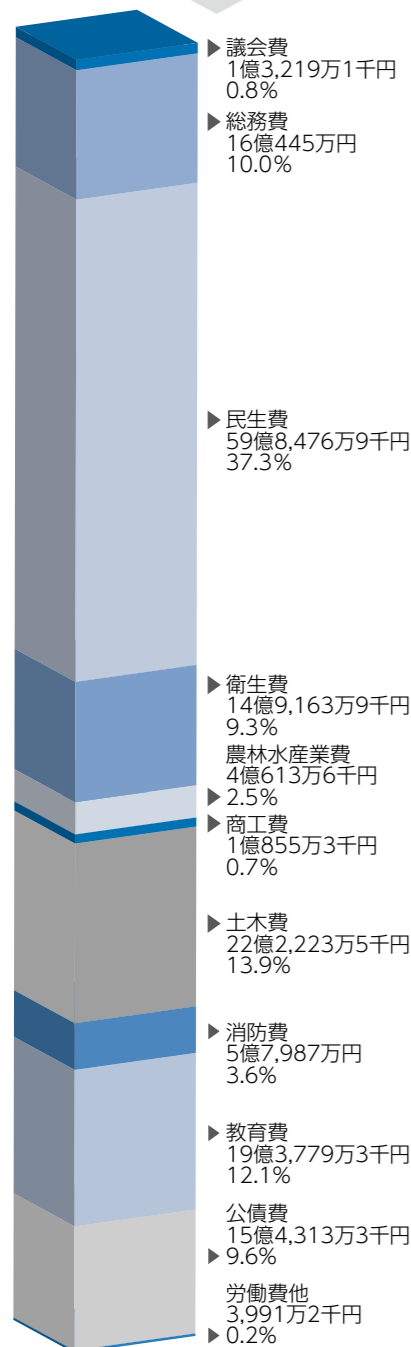
# 令和3年度 予算

菊陽町の一般会計、特別会計および下水道事業会計の予算総額は266億6,865万4千円で前年度比1億1,013万7千円増(0.4%増)となりました。

☎ 財政課 財政係 ☎ (232) 2130



目的別経費



※端数調整のため構成比の内訳と合計が合わない場合があります。

下水道事業会計予算

下水道事業(公共下水道事業と農業集落排水事業)については、「地方公営企業法」を適用(財務規定等)した会計処理を行っています。

- ▶ 公営企業会計は、収益的収支と資本的収支に分けて会計処理を行います。
- ▶ 収益的収支は、下水道事業を運営するための経営活動に要する経費とそのための財源です。
- ▶ 資本的収支は、下水道施設の建設や改良などに要する経費とそのための財源です。

下水道課 業務係 ☎(232)2164

収益的収支		資本的収支	
事業収益	13億8,658万7千円	資本的収入	5億5,300万7千円
事業費用	13億7,260万8千円	資本的支出	9億461万1千円

※資本的収支の不足額は、損益勘定留保資金(収益的収支の事業費用のうち現金の支出を必要としない減価償却費などの費用)などで補填します。

令和3年度 of 主な事業

議会費	
議会運営費	1億3,219万円

総務費	
自治会関係事業	8,589万円
地区公民館耐震化事業	1,287万円
生活・安全対策事業	1,376万円
ふるさと寄附金事業	3,083万円
地域公共交通事業(町内巡回バス等)	3,612万円
電子計算システムの運用管理	2億3,655万円
経済センサス費	120万円
衆議院議員総選挙費	2,227万円
総務関連町民センター等施設運営	6,015万円

民生費	
障害者福祉費(総合支援費他)	11億7,589万円
高齢者福祉費	2,674万円
包括的支援体制構築事業	2,267万円
放課後児童健全育成事業	1億4,595万円
病児・病後児保育事業	1,479万円
児童手当	9億849万円
保育所運営費(公立2園)	2億5,233万円
私立保育所保育委託料	13億879万円
認定こども園運営給付費	3億2,901万円
小規模保育所等運営給付費	1億6,751万円
国民健康保険特別会計繰出金	2億5,745万円
介護保険特別会計繰出金	3億9,602万円
後期高齢者医療特別会計繰出金	9,833万円
県後期高齢者医療広域連合負担金	3億1,760万円

衛生費	
子ども医療費助成(中3まで)	2億4,049万円
妊産婦・乳児健康診査事業	6,879万円
予防接種事業(インフルエンザ他)	1億9,849万円
各種健康診査事業	7,343万円
むし歯予防対策事業	728万円
きくよう健康倶楽部事業	1,766万円
新型コロナワクチン接種体制確保事業	2億210万円
菊池環境保全組合負担金(ごみ処理)	3億397万円
菊池広域連合負担金(し尿処理費)	1,664万円
菊池広域連合負担金(火葬場費)	736万円
ごみ収集運搬業務委託料等	1億1,433万円
リサイクル奨励金等 他3補助事業	822万円
太陽熱温水器、雨水浸透樹他 設置補助事業	142万円

労働費	
勤労青少年ホーム、働く婦人の家運営費	351万円

農林水産業費	
農業振興費	1,622万円
畜産振興費	868万円
土地改良事業(水路の整備など)	1億3,983万円
下水道事業(農業集落排水)への補助	2,830万円
森林整備事業(町有林管理など)	905万円
次世代人材投資事業	1,425万円
地域おこし協力隊事業	470万円
多面的機能支払交付金事業	8,444万円

商工費	
商工振興費	4,129万円
企業誘致対策事業	5,314万円
観光費	357万円

土木費	
道路等の新設改良	2,796万円
道路等の維持管理	1億8,076万円
危険ブロック塀等安全確保支援事業	500万円
土地区画整理事業	1億235万円
公園の維持管理	1億1,045万円
菊陽杉並木公園拡張整備事業	13億5,984万円
町営住宅の維持管理	2,096万円
下水道事業(公共分)への負担など	2億4,918万円

消防費	
菊池広域連合負担金(消防費)	4億3,086万円
非常備消防費(消防団員関係費など)	4,280万円
消防防災施設整備事業	1,255万円
防災管理費	2,341千円
光の森防災広場管理費	814万円
(仮称)防災センター整備事業	5,656万円

教育費	
中学生海外派遣事業	561万円
小中学校教育機器借上(ネットワーク、電子黒板、タブレット端末等)	1億1,345万円
小中学校各種非常勤講師等活用	9,131万円
私立幼稚園費	9,277万円
菊陽北小学校建設費	5億6,222万円
生涯学習の推進(施設の運営含む)	1億6,998万円
図書館の運営(ホール運営含む)	9,780万円

公債費	
元金	14億4,584万円
利子	9,729万円

特別会計予算内容

土地取得特別会計	
土地整備工事	1億3,700万円

工業団地造成事業特別会計	
工業団地造成事業(土地購入費など)	13億6,366万円

国民健康保険特別会計	
保険給付費	26億7,203万円
国民健康保険事業費納付金	9億6,255万円
特定健康診査等事業	2,670万円

介護保険特別会計	
保険給付費	24億4,165万円
地域支援事業費	1億5,329万円

後期高齢者医療特別会計	
県後期高齢者医療広域連合納付金	4億2,281万円
健康保持増進事業	1,286万円

※分かりやすいように万円単位で記載しています。

目的別経費の内容

- 議会費(前年度比1・3%減)
 

議員の報酬や費用弁償、委員会の運営や議会広報など議会の活動に要する経費を計上しています。
- 総務費(前年度比3・1%増)
 

全般的な管理事務、企画調整事務、財政・財務に要する経費のほか、人件費など通常必要とされる経費、また、統計調査や選挙費など区分できない経費を計上しています。
- 民生費(前年度比3・0%減)
 

社会福祉や高齢者福祉、児童福祉など町民の一人一人が一定水準の生活と安定した社会生活を営むことを保障するのに必要な経費を計上しています。
- 衛生費(前年度比0・8%減)
 

各種検診事業や子ども医療、清掃
- 労働費(前年度比0・6%減)
 

労働者のための「勤労青少年ホーム(西部町民センター内)」や「働く婦人の家(三里木町民センター内)」の運営に必要な経費を計上しています。
- 農林水産業費(前年度比7・9%増)
 

農業委員会運営や農業・畜産・林業の振興、農業土木や農業構造改善などに必要な経費を計上しています。
- 商工費(前年度比0・3%増)
 

商工業の振興や企業誘致、工業団地の管理、観光業などに必要な経費を計上しています。
- 土木費(前年度比123・9%増)
 

道路や公園、町営住宅の整備や維持管理に要する経費のほか、土地区画整理事業などに必要な経費を計上しています。
- 消防費(前年度比66・3%減)
 

消防署の運営を行う菊池広域連合への消防負担金や町の消防団運営に要する経費、防火水槽や消防水利などの消防施設整備に必要な経費を計上しています。
- 教育費(前年度比5・2%減)
 

教育委員会の運営や小・中学校、社会教育、体育振興にかかる経費のほか、図書館運営に必要な経費を計上しています。
- 公債費(前年度比11・0%増)
 

町の借金である町債の返済元金および利子支払に必要な経費を計上しています。町債残高は、令和2年度末で172億3,014万円となる見込みです。

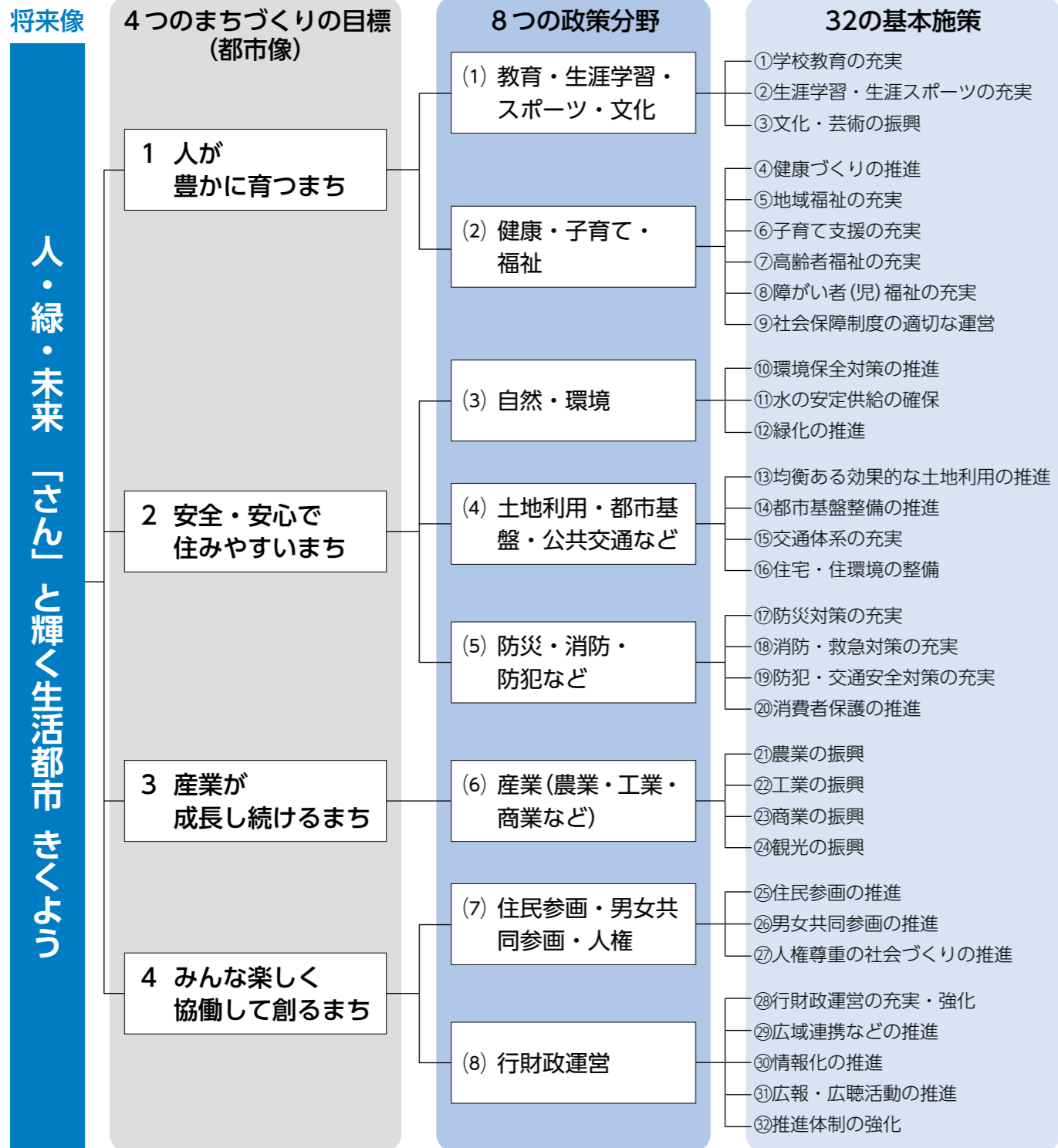
将来像の実現のために

「生活都市」の取り組みを着実に進め、町の将来像を実現させるために、次の視点を重視します。

- 「人」や「地域」を大切に、住民が手作りするまちづくり
- バランスのとれた、持続可能なまちづくり

施策の体系

町の将来像を実現するため、4つのまちづくりの目標(将来像)により8つの政策分野を設定して、32の基本施策の展開を図ります。



総合政策課 企画政策係 ☎(232)2112

第6期菊陽町総合計画の基本構想を策定

次の10年間に向けて

町の将来像

「人・緑・未来『さん』と輝く生活都市 きくよう」

町では、平成23年に「人・緑 未来輝く生活都市 きくよう」を将来像とする「第5期菊陽町総合計画」を策定し、さまざまな施策を進めてきました。

第5期総合計画の期間中には、平成28年熊本地震も経験しており、この計画が令和2年度で終了することから、町では新たな計画の策定作業を進めてきました。

今回は、第6期総合計画のうち、3月の議会で議決された基本構想の概要についてお知らせします。

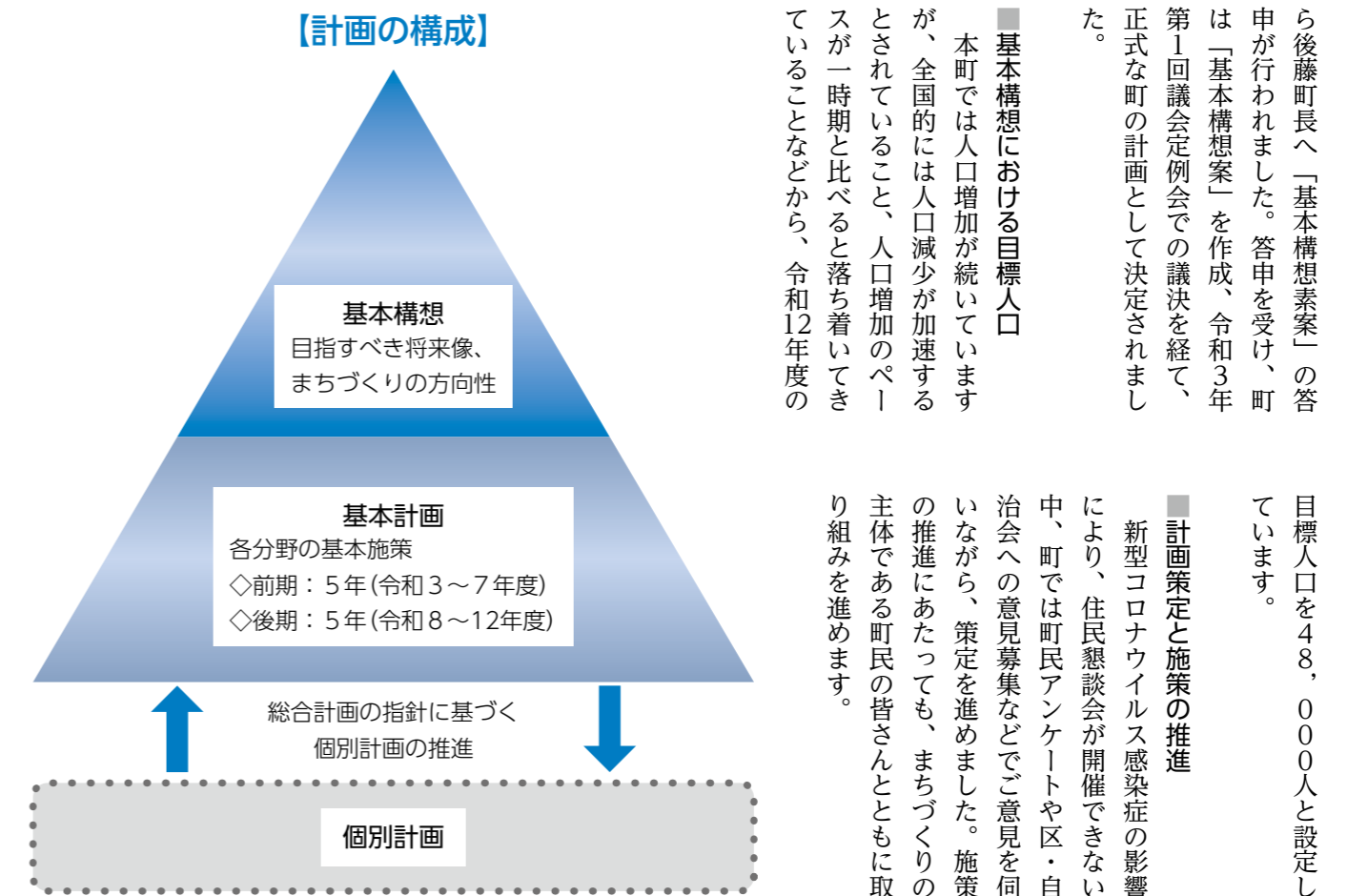
**■ 計画策定の目的**  
第6期菊陽町総合計画は、第5期総合計画の流れを受け継ぐとともに、熊本地震からの復旧・復興や災害対応力の強化、激しい社会構造の変化への対応などを進めることで、町のさらなる飛躍と発展を実現するため、町の最上位となる総合的なまちづくりの計画として策定するものです。

**■ 計画の構成と期間**  
総合計画は、町の目指すべき将来像やまちづくりの方向性を示す10年の計画である「基本構想(令和3～12年度)」と、各分野の基本施策を定める5年間の計画である「基本計画(令和3～7年度)」からなります。

**■ 総合計画策定審議会**  
総合計画を策定する際は、町の条例により「菊陽町総合計画策定審議会」の意見を参考に案を作成することになっています。

審議会は、議会議員、各種団体の委員、公募委員、学識委員など18人で構成されます。

昨年7月から開催されている審議会では、毎回活発な議論が行われ、第5回の審議会において、会長である明石照久熊本県立大学名誉教授から





令和3年度の対象者

予防接種名	対象年齢	生年月日	回数
成人用肺炎球菌ワクチン	65歳	昭和31年4月2日～昭和32年4月1日生まれ	1回
	70歳	昭和26年4月2日～昭和27年4月1日生まれ	
	75歳	昭和21年4月2日～昭和22年4月1日生まれ	
	80歳	昭和16年4月2日～昭和17年4月1日生まれ	
	85歳	昭和11年4月2日～昭和12年4月1日生まれ	
	90歳	昭和6年4月2日～昭和7年4月1日生まれ	
	95歳	大正15年4月2日～昭和2年4月1日生まれ	
100歳	大正10年4月2日～大正11年4月1日生まれ		

肺炎球菌とは  
肺炎球菌は、主に気道の分泌物に含まれる細菌です。だ液などから飛沫感染し、肺炎や気管支炎、敗血症などの重い合併症を引き起こすことがあります。肺炎は日本の死亡原因



成人用(高齢者)肺炎球菌ワクチン接種の費用を一部助成します

健康・保険課 保健予防係 ☎(232)4912

の第3位で、細菌によって生じる肺炎のうち、約30%は肺炎球菌が原因と考えられています。

令和3年度の対象者

次の①、②に該当し、過去に一度も成人用肺炎球菌ワクチンの接種を受けたことがない人

① 令和3年度に、65歳、70歳、75歳、80歳、85歳、90歳、95歳、100歳になる人(上表参照)

② 60歳以上65歳未満で、心臓、腎臓、呼吸器の機能が障がいまたはヒト免疫不全ウイルスにより免疫の機能に日常生活がほとんど不可能な程度の障がいがある人

自己負担額 3,200円

接種場所 指定医療機関

※①の対象者には4月中旬に個別通知します。町ホームページにも掲載します。

医療機関へ持っていくもの

- ・案内通知
- ・保険証など住所が確認できるもの
- ・申し込み

健康・保険課 保健予防係 ☎(232)4912

町では、町民の皆さんが安心して新型コロナウイルスワクチンを接種できるように、対策室を設置し、関係機関と連携して準備を進めています。

新型コロナウイルスワクチン接種対策室を設置 ワクチン接種の準備を進めています

菊陽町新型コロナウイルスコールセンター ☎(234)7077

接種対象者と接種時期

次の①～④の順に接種を進めていきます。②の皆さんの接種時期が決まり次第、別途お知らせします。

- 1 医療従事者など
- 2 高齢者(昭和32年4月1日以前に生まれた人)や高齢者施設で働く人
- 3 高齢者以外で基礎疾患を有する人
- 4 それ以外の人

※接種対象者は16歳以上の人です。

接種回数 2回(無料)

※接種間隔は3週間です。

新型コロナウイルスワクチン接種対策室を設置しています

2月8日付で15人に辞令が発令され、円滑な新型コロナウイルスワクチン接種のため対策室が設置されています。

新型コロナウイルスワクチン接種までの流れ ※3月18日時点

1 接種券の送付

町から「接種券」の入った案内通知を、最初に高齢者の皆さんに発送予定です(4月中旬以降)。その他の人への発送時期については、別途お知らせします。

2 接種予約

町では、医療機関での個別接種を中心とし、集団接種で補う組み合わせでの実施を予定しています。どちらかを選び、接種を受ける前に町コールセンターなどで接種予約を行ってください。

3 ワクチン接種

接種を受けるときは「接種券」と「本人確認書類(例:健康保険証)・「予診票」などを必ず持参してください。

※内容は3月18日時点のものです。詳細は、接種券に同封する通知を必ずご確認ください。

新型コロナウイルスワクチン接種 Q & A

Q ワクチンにはどのような効果がありますか。

A 発症や重症化を防ぐ効果があります。

他にも多くの人がワクチンを接種し、免疫を獲得することによって社会全体が新型コロナウイルス感染症から守られるというメリットもあります。

Q ワクチン接種のリスクや副反応を教えてください。

A 比較的起きやすいのは、発熱、頭痛、疲労感、筋肉痛、さむけ、関節痛などがあります。

数日以内におさまるものが大半です。2日以上発熱や重い症状で、咳や咽頭痛、味覚・嗅覚が無くなるなどの症状があるときは医療機関などへ受診・相談ください。

Q 本人の同意なく接種されることはありますか。

A 接種を受ける人の同意がある場合に限り、接種を行います。

ワクチン接種による感染症予防の効果と副反応のリスクを理解していただいたうえで自分の意志で接種を受けていただきます。

相談窓口

■ ワクチン接種

菊陽町新型コロナウイルスコールセンター ☎(234)7077 午前9時～午後5時(土/日/祝除く)

■ ワクチンに関する施策

厚生労働省 ワクチンコールセンター ☎0120(761)770 午前9時～午後9時(土/日/祝含む)

■ 医学的な相談

県ワクチンに関する専門的相談窓口 ☎(285)5622 午前8時30分～午後5時30分(土/日/祝含む)

■ ファイザー社ワクチン

ファイザー社 新型コロナウイルスワクチン特設コールセンター ☎0120(146)744 午前9時～午後8時(日/祝除く)

『きくよう健康倶楽部』通信 [No.21]

きくよう健康倶楽部 令和3年度もご参加ください

健康・保険課 保健予防係 ☎(232)4912

新規参加料は引き続き無料です

まだ申し込んでいない人は参加を検討してみてください。

- 1 健康・保険課
  - 2 さんふれあ
  - 3 光の森町民センター「キャロピア」
- いずれかの窓口でお申し込みください。

※活動量計の在庫状況によっては、入荷待ちとなる場合があります。



新型コロナウイルスの感染拡大のため、外出を控える傾向にあります。基礎体力の体力保持のため人混みを避けて近所を散歩するなど町民の皆さんにウォーキングを楽しんでもらうため、きくよう健康倶楽部は引き続き新規参加料は無料としています。家族や友達と一緒に参加することで、共通の話題が増えたというご意見もいただきました。ウォーキングに最適なこの季節に、申し込んでみませんか。

さんふれあでの受付窓口が変わります

令和3年4月から、総合交流ターミナル「さんふれあ」内の受付窓口はスポーツジム「にんじむ」の受付カウンターに変更しました。

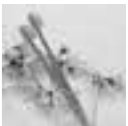
受付時間 午前10時～午後5時45分  
受付業務 入会・退会・各種ポイントの申請受付、歩数データの送信、ポイントの確認、ポイントの交換、不具合による再貸と申請受付 ※破損や紛失の場合は健康・保険課でしか受付できません。  
問い合わせ スポーツジム にんじむ ☎(232)5862

月に1回の体組成測定会を行います

体組成を測定し、印刷した結果をもとにクラブきくよのスタッフがアドバイスを行います。

- 対象者 きくよう健康倶楽部の会員(当日入会申込者も可)
- 日時・場所 4月22日(木) 午後1時30分～3時30分 さんふれあ内のにんじむ
- その他 新型コロナウイルス感染症対策のため、急きょ中止することもあります





## 今年度 40・50・60・70歳になる人へ ぜひ歯周疾患検診を受けましょう

健康・保険課 保健予防係 ☎(232)4912

### 歯周病とは

歯周病には、歯肉炎と歯周炎があります。歯に歯垢がたまり、繁殖した細菌によって歯肉が炎症を起こした状態が歯肉炎です。歯肉炎が進むと、歯と歯肉の間に隙間ができてぐらぐらしてきます。これが歯周炎です。

### 菊陽町歯周疾患検診

歯周病は、40歳以上の80%以上の人がかかっている、成人の歯の喪失の最大原因で、糖尿病、循環器疾患などにも影響があると言われてます。自覚症状が乏しいため知らず知らずに進行し、歯を失うおそれがあります。年に一度のかかりつけ歯科医による定期検診や、正しい歯磨きによる予防を心がけましょう。

### 節目の年齢に歯周疾患検診を

菊陽町では、毎年節目の年齢(40歳・50歳・60歳・70歳)の人を対象に、町内の委託歯科医療機関での「歯周疾患検診」を実施しています。「しばらく歯科医に行っていない」「かかりつけ歯科医がない」などの対象者はこの機会にぜひお受けください。

■期間 4月中旬～12月末  
■対象者 令和3年度に  
令和3年度に  
40歳(昭和56年4月2日～昭和57年4月1日生)  
50歳(昭和46年4月2日～昭和47年4月1日生)  
60歳(昭和36年4月2日～昭和37年4月1日生)  
70歳(昭和26年4月2日～昭和27年4月1日生)

※対象者には、4月中旬に個別に通知を送ります。

#### ■場所

町内委託歯科医療機関(要予約)

■料金 700円

(町負担額2,966円)

#### ■内容

歯と歯周の検診、検診結果の説明、歯科保健指導

※歯石の除去やむし歯、歯肉炎などの治療は保険診療となり別途料金がかかります。ご了承ください。



## 毎年1回は口の健康チェック! 歯科口腔健診で病気予防

健康・保険課 国民健康保険係 ☎(232)4912

体の健康と合わせて口の中の健康を保っておかないと、口腔機能の低下と共に、歯周病や動脈硬化などの全身的な病気にかなりやすくなり、要介護状態まで進んでしまう恐れがあります。この機会に口の健康を確認し、病気予防に努めましょう。

■期間 5月～令和4年2月末  
■場所 町内委託歯科医療機関(要予約)  
■対象者 後期高齢者医療制度加入者

1 5月～6月に健診を希望する人  
健康・保険課に電話で申し込む。  
※後日受診券を送ります。

2 7月以降に健診を希望する人  
保険証を送付する際に対象者全員に受診券を送付します。

■費用 400円(介護施設などの入所者は受けられません)

## 安心して医療を受ける

## お医者さんのかかり方

健康・保険課 国民健康保険係 ☎(232)4912

みんなが安心して医療を受けられるように「適正な受診」について考えてみませんか。

■かかりつけ医を見つけよう  
かかりつけ医を身近に見つけ、気になることがあったら早めに相談してください。

■休日・夜間診療は医療費も高い  
軽い症状の場合は診療時間内に受診しましょう。休日や夜間診療は医

療費も高くなります。

■ジェネリック医薬品の活用  
先発医薬品よりも費用が安く済みます。利用について医師に相談してみましよう。

■お薬手帳の活用  
薬は飲み合わせて副作用が強くなる場合があります。お薬手帳を活用し、すでに処方されている薬を伝えることが大切です。

## 令和3年度の 後期高齢者医療保険料の額は 昨年と同じです

### 保険料の額

$$\begin{matrix} \text{保険料額(年額)} \\ \text{年額64万円が上限} \end{matrix} = \begin{matrix} \text{均等割額} \\ \text{(被保険者1人当たり)} \\ \text{50,600円} \end{matrix} + \begin{matrix} \text{所得割額} \\ \text{(総所得金額等-43万円(基礎控除))} \times 9.95\% \end{matrix}$$

### 保険料の均等割額の軽減

対象者の所得要件(総所得金額等)	均等割の軽減割合
43万円+10万円×(給与・年金所得者の数 <sup>*</sup> -1)を超えない世帯	7割軽減
43万円+28万5千円×世帯の被保険者数+10万円×(給与・年金所得者の数 <sup>*</sup> -1)を超えない世帯	5割軽減
43万円+52万円×世帯の被保険者数+10万円×(給与・年金所得者の数 <sup>*</sup> -1)を超えない世帯	2割軽減

※「給与・年金所得者の数」とは、給与収入が55万円超えまたは年金収入が110万円超(65歳以上の場合、65歳未満の場合は年金収入が60万円超)の方の合計人数です。

※総所得金額等は、専従者控除や譲渡所得特別控除の適用前になります。また、年金所得については、15万円を控除した額で判定します。

■問い合わせ  
健康・保険課 国民健康保険係 ☎(232)4912

## 人間ドック費用を一部助成 します

### ■対象者

- 次の全てに当てはまる人
- 申請日時点で30歳以上の人
- 納期限到来分の国民健康保険税または後期高齢者保険料の滞納がない人
- 人間ドック実施日まで菊陽町国民健康保険または後期高齢者医療制度に加入している人

### ■申込方法

- 3月上旬に送付している総合健診の申込書に同封の申請書で申し込んでください。

※提出は、同封の返信用封筒でお願いします。

### ■助成金額

健診1コースにつき2万5千円  
(1人1コースまで助成)

■申し込み先 健康・保険課

■申込期限 5月31日(月)必着

### ■問い合わせ

健康・保険課 国民健康保険係  
☎(232)4912

## 医療機関でピロリ菌検査が受けられます

ピロリ菌(ヘリコバクター・ピロリ)は、細菌の一種で、感染していると胃がんなどの病気を発症する原因となることがあります。血液または尿の検査によりピロリ菌感染の有無を調べることができます。

■実施期間 4月1日(木)～令和4年3月31日(木)

■対象者 検査日時点で40歳以上の人

※ただし、次に該当する場合は対象外です。

- ・明らかな上部消化器症状があり、胃や十二指腸潰瘍が強く疑われる
- ・食道、胃、十二指腸で治療中である
- ・胃や十二指腸の手術歴がある
- ・腎不全と診断されたことがある
- ・過去にピロリ菌を除菌したことがある
- ・過去にピロリ菌検査を受けたことがある

■自己負担額 千円

### ■実施方法

血液検査または尿検査(抗体検査)

※医療機関によって実施方法が異なります。

### ■申込方法

健康・保険課の窓口または電話で申し込んでください。受付後、申請書を郵送します。申請書を受け取ってから医療機関に予約をしてください。

### ■町指定医療機関

河野内科クリニック	ハル内科皮フ科クリニック
菊陽あきたクリニック	東熊本第二病院
菊陽中部クリニック	本多内科胃腸科医院
熊本リハビリテーション病院	武蔵しもむら医院
仁誠会クリニック光の森	

※ピロリ菌に感染していた場合の除菌治療は自己負担となりますのでご注意ください。

※保険診療で除菌治療を行う場合は、胃カメラの検査を受ける必要があります。ご了承ください。

### ■問い合わせ

健康・保険課 保健予防係  
☎(232)4912





## 退職や就職をした場合は 保険証の切り替え手続きが必要です

退職して会社の健康保険を辞めたときや、就職して新たに会社の健康保険に加入したときは、保険証の切り替え手続きをしてください。

### 退職後すぐに再就職をしない場合

① 社会保険などの任意継続をする  
保険者が定めた申請期限内に、加入していた健康保険へ申請をしてください。

※社会保険や共済組合の健康保険の加入期間が退職した日まで継続して一年以上あれば、2年間継続できる場合があります。詳しくは加入している社会保険などの保険者にお問い合わせください。

② 国民健康保険(国保)へ加入する  
退職日から14日以内に健康・保険課か西部支所に届け出てください。

■ 必要書類  
・ 健康保険等資格喪失証明書(退職した会社などから)  
・ マイナンバーが分かるもの(保険の切り替えをする人と世帯主分)  
・ 窓口に来る人の身分証明書  
※代理で手続きする場合は、委任状

をご用意ください。

■ 注意事項  
国保の加入日は、前の社会保険などの資格を喪失した日です。国民健康保険税も資格の喪失日にさかのぼって課税されます。早めに入入手続きをしてください。

### 会社の健康保険証を受け取ったら

国保を離脱するために健康・保険課か西部支所に届け出てください。

■ 必要書類  
・ 国民健康保険証(離脱する人の分)  
・ 新しく交付を受けた「健康保険証」  
・ 窓口に来る人の身分証明書  
・ マイナンバーが分かるもの(保険の切り替えをする人と世帯主分)  
■ 注意事項  
国保を離脱するときは、必ずご自身で手続きが必要です。手続きが遅れると課税されたままになり、二重払いの恐れがあります。

☎【保険証】健康・保険課 国民健康保険係 ☎(232)4912  
☎【保険税】税務課 住民税係 ☎(232)4911



## 菊陽町都市計画マスタープラン策定委員会が提言を行いました

☎ 都市計画課 都市計画係 ☎(232)4927

菊陽町都市計画マスタープラン策定委員会(熊本大学大学院先端科学研究部教授 柿本竜治委員長は2月22日)、町長に「菊陽町都市計画マスタープラン(案)」について提言を行いました。

この都市計画マスタープランは、20年後の将来を見据えたまちづくりの理念や都市計画の目標などを定める計画であり、策定に当たっては、住民アンケート調査、校区别説明会、パブリック・コメントを実施し、住民のご意見やご要望を伺ってきました。



菊陽町都市計画マスタープラン策定委員会の柿本委員長(左)



慎重な審議が進められました

また、策定委員会は8人の委員で構成され、これまで4回にわたり会議を開催し、専門的な立場から慎重なご審議をいただきました。  
今後は、策定委員会からの提言を踏まえ、町の都市計画審議会の審議を経て、計画の決定を行うこととしています。

## 菊陽町下水道事業経営戦略の策定 菊陽町下水道事業運営審議会が答申を行いました

菊陽町下水道事業運営審議会(熊本県立大学教授 井田貴志会長)は2月24日(水)、今後の下水道事業の経営計画となる「菊陽町下水道事業経営戦略」の策定について、町長に答申を行いました。

井田会長は「将来にわたって下水道施設を維持していただけるよう、安定的な事業経営に取り組んでほしい」と話しました。策定した経営戦略は、町ホームページに掲載しています。



菊陽町下水道事業運営審議会の井田会長(左)

■ 問い合わせ 下水道課 業務係 ☎(232)2164

## 障害基礎年金を受給している ひとり親家庭の皆さんへ

児童扶養手当法の一部が改正され、令和3年3月分(令和3年5月支払分)から障害基礎年金を受給している人の児童扶養手当額の算出方法が変わります。

### ■ 改正の内容

- ① 児童扶養手当の額と障害基礎年金の子の加算部分の額との差額を、児童扶養手当として受給できます。
- ② 障害基礎年金などを受給している受給資格者の支給制限に関する「所得」に、非課税的年金給付など(障害年金、遺族年金、労災年金、遺族補償など)が含まれます。

### ■ 受給するための手続き

既に児童扶養手当受給資格者として認定を受けている場合は不要です。

それ以外の人は、認定請求手続きが必要です。

### ■ 申し込み・問い合わせ

子育て支援課 子育て支援係

☎(232)2202



## 園舎を改装しました

## 白鈴保育園の園舎が新しくなりました

平成31年4月に民営化し、社会福祉法人福郷会が運営する白鈴保育の園舎が改装されました。工事は令和2年5月～令和3年2月まで行われ、園児たちの新しい園舎での生活が始まりました。

### 白鈴保育園理事長あいさつ

新しい園舎では、外廊下を内廊下に増築し全体的にリノベーションしました。また、園庭にも一部ゴムチップを敷くなど、子どもたちに安心・安全で伸び伸びと過ごしてもらえるよう工夫をしています。今後も、園児たちが元気にすごせるよう取り組んでいきたいと思ひます。



おおくぼ さとし 理事長



園舎全景



室内はろうかに面して見通しが良くなりました



床などをはりかえてきれいになりました



満面の笑みの園児



新しくなったホール

### ■ 問い合わせ

子育て支援課 保育所係 ☎(232)2202



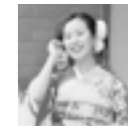


# 大型連休中のごみ出し

環境生活課 ☎(232) 2114

ゴールデンウィーク中は通常ごみの収集日程が異なりますのでご注意ください。

期日	ごみ収集 (通常のごみ出し)	ごみを直接持ち込む場合		し尿くみ取り 中野衛生局 ☎(232) 0636	
		燃やすごみ、可燃性粗大ごみ (菊池環境工場 クリーンの森合志) ☎(248) 0330	資源物、不燃物 不燃性粗大ごみ (環境美化センター) ☎(293) 1222		
4月27日(火)	収集カレンダーのとおり	午前8時30分～正午 午後1時～5時	午前8時30分～正午 午後1時～5時	※し尿のくみ取り については事前 の確認をお願い します。	
4月28日(水)		<b>休み</b>			
4月29日(木)		<b>休み</b>			
4月30日(金)	休み	午前8時30分～正午 午後1時～5時	午前8時30分～正午 午後1時～5時		
5月1日(土)		<b>休み</b>			
5月2日(日)		<b>休み</b>			
5月3日(月)	収集カレンダーのとおり	午前8時30分～正午 午後1時～5時	<b>休み</b>		
5月4日(火)		<b>休み</b>			
5月5日(水)		<b>休み</b>			
5月6日(木)	収集カレンダーのとおり	午前8時30分～正午 午後1時～5時	午前8時30分～正午 午後1時～5時		



# 延期していた成人式の日程が決定 令和3年菊陽町成人式は5月2日に開催

生涯学習課 生涯学習係 ☎(232) 4917

新型コロナウイルス感染拡大防止のため延期していた成人式は、5月2日(日)に、中学校区を単位とし、午前と午後2回に分けて開催します。

- 日時 5月2日(日)
- ① 午前の部 菊陽中学校区 午前10時～11時
- ② 午後の部 武蔵ヶ丘中学校区 午後1時～2時

※例年に比べ、内容を縮小し、時間を短縮して開催します。

※新型コロナウイルス感染状況によつては、中止する可能性もあります。

- 場所 菊陽町図書館ホール
- 対象者 新成人(平成12年4月2日～平成13年4月1日生まれ)
- 案内状送付 令和2年10月1日時点で町内に住民票がある人に送付しています。当日は、案内状が入場券となりますので、必ずお持ちください。
- 町外に転出した人や令和2年10月2日以降に転出した人の出席事前にお申し込みが必要です。4月9日(金)までに、氏名、郵便番号、

住所、電話番号、午前・午後の別をご連絡ください。  
また、町ホームページから体調チェックシートをダウンロードし、記入して当日受付へ必ず提出してください。ダウンロードができない人は、FAXや郵送で対応しますので、ご連絡ください。

### ■お願い

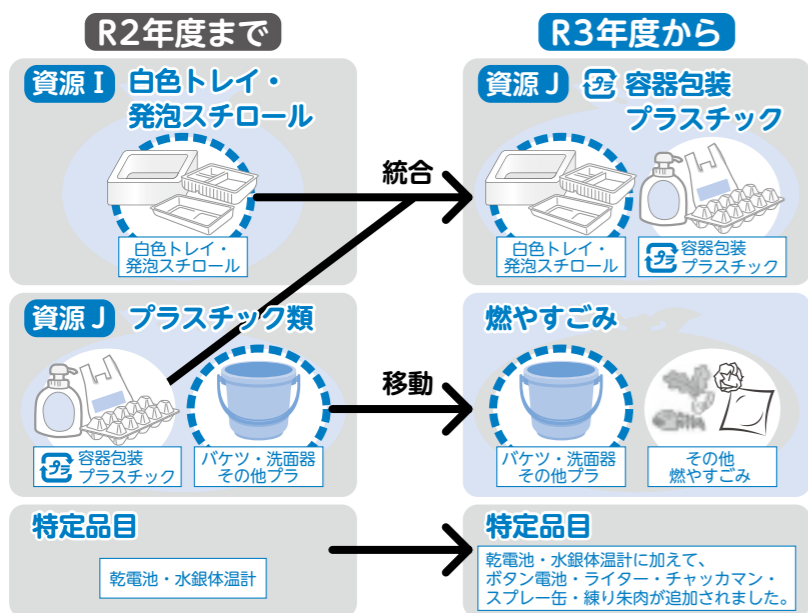
- ① 日頃より新型コロナウイルス感染リスクの高い行動は控えいただき、健康管理に十分ご注意ください。
- ② 当日はマスクの着用、手指の消毒、検温、体調チェックシートの提出にご協力ください。
- ③ 発熱や咳の症状など体調が優れない人は、出席をお控えください。
- ④ 新成人以外の会場への入場は、お控えください。介助が必要な方は、事前にご連絡ください。
- ⑤ 新型コロナウイルス感染症の陽性者と接触した可能性の通知を受けることができる接触確認アプリCOCOAのインストールにご協力ください。

4月上旬に

## 「ごみの分け方・出し方」(冊子)を全戸配布します

4月1日からごみの分別方法が一部変わりますので、「ごみの分け方・出し方」を全戸に配布します。ごみ分別の参考にしてください。

### 昨年度からの変更点



「ごみの分け方・出し方」表紙

※容器包装プラスチックとは

「容器」とは商品を入れるもの、「包装」とは商品を包むもので、容器包装プラスチックとは、その中身を出したり、使ったりした後、不要になるプラスチック製の容器や包装のことをいいます。

☑容器包装プラスチックには、この識別マークがついています。

※その他詳しくは、冊子をご覧ください。

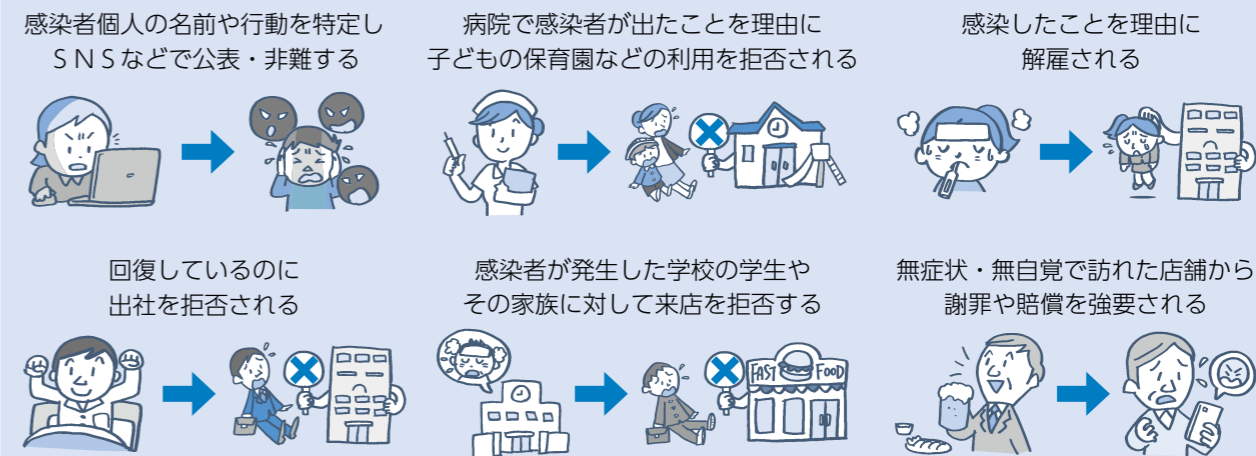
### ■問い合わせ

環境生活課 ごみ減量推進係 ☎(232) 2114

## 偏見や差別を防止する規定が新たに設けられました

2月3日に「新型インフルエンザ等対策特別措置法等の一部を改正する法律」が国会で可決成立し、2月13日より施行されました。この改正法には、新型コロナウイルス感染症等の感染者やその家族、医療従事者などに対する差別的取扱いなどの防止に関する規定が新たに設けられています。偏見や差別は決して許されるものではありません。相手への「思いやり」を忘れず、人権意識を持った行動を心がけましょう。

### 差別的取扱いなどの事例 こうした偏見や差別は決して許されません



■問い合わせ先 人権教育・啓発課 人権教育・啓発係 ☎(232) 2113





## 菊陽町定住促進補助金制度を ご利用ください

都市計画課 都市計画係 ☎(232)4927

菊陽南小学校区(井口、辛川、道明、曲手、馬場橋、戸次)の活性化を促進するため、対象地区内に定住する子育て世帯に、住宅の新築・購入、リフォームなどや転入・転居、出生児の養育に関する費用の一部を補助します。

■期限 令和6年3月末日

■対象地区 菊陽南小学校区(井口、辛川、道明、曲手、馬場橋、戸次)

■対象者(抜粋)

- ① 新たに住宅を新築や購入する人
- ② リフォームなどを行った住宅に転入や転居する人

- ③ ①、②以外の転入や転居する人
- ④ 対象地区内の人が出産した出生児の養育者

※既に対象地区内に居住している世帯も一部対象になります。既に居住している住宅の建替えやリフォームは対象外です。

■対象要件(抜粋)

- ・対象地区内に3年以上居住すること
- ・小学生以下の扶養親族や妊娠中の親族と同居すること など

■申請方法

住宅を新築(購入)した日または転入(転居)した日などから6カ月以内に必要書類を提出してください。

■補助金額

- ① 住宅の新築・購入
  - 住宅を新築 100万円
  - 中古住宅を購入 50万円
- ② リフォーム住宅に転入(転居)
  - リフォームなどの費用の2分の1以内(上限50万円)

※①、②の加算金 小学生以下の扶養親族1人当たり 20万円

- ③ ①、②以外の転入(転居)
  - 小学生以下の扶養親族1人当たり 10万円
- ④ 対象地区内の人が出産
  - 出生児1人当たり 10万円(①、②の交付決定時妊娠していた子の出産は出生児1人当たり 20万円)

■補助金の支給時期

- ・交付決定日から3カ月以内
- ①、②の半額+③の全額または④の全額

- ・交付決定日から3年後
  - ①、②の残り半額

※詳しくは、お問い合わせください。



## 危険なブロック塀などの撤去 危険ブロック塀等安全確保支援事業補助金

都市計画課 都市計画係 ☎(232)4927

地震発生時に人身事故の防止や避難経路の確保を目的に、危険なブロック塀などを撤去する人に補助を行います。撤去した土地には生垣の設置を推奨しており、補助制度があります。

### 戸建て木造住宅耐震改修等 事業補助金

■対象事業費

- 以下の要件を満たすものの撤去に要する費用
- 緊急輸送道路や避難路などの道路などに面するもの
- 道路面から80センチ以上の高さの危険なブロック塀など
- (危険なブロック塀とは、コンクリートブロック塀のほか危険な工物などを含む)
- 高さが60センチ以上のブロック塀など

※補助対象になるかの判断には、現地調査を必要とします。まずは電話でご相談ください。

■補助金額

- 10分の10
- (上限20万円かつ1.2万円/㎡)

■申請期限

12月24日(金)

### 生垣等設置奨励補助金

■対象事業費

- 以下の要件を満たすものの設置に要する費用
- 公衆用道路に面した部分に総延長は5メートル以上植栽するもの
- 外部から眺望できる高さが、70センチ以上のもの
- 植栽間隔1メートル当たり2本以上のものなど

■補助金額

3分の1以内(上限5万円)



## 耐震改修等費用の一部を補助します

町では、平成28年熊本地震で被災した住宅の耐震改修や、新耐震基準を満たさない恐れのある住宅の耐震診断・耐震改修などにかかる費用の一部を補助します。詳しくはお問い合わせください。

### 戸建て木造住宅耐震改修等事業補助金

■申請期間

4月5日(月)～8月31日(火)(土/日祝除く)

■対象建築物

- ・昭和56年5月31日以前に着工したものや平成28年熊本地震で被災したもの
- ・在来軸組構法、枠組壁工法や伝統的構法(木造)で3階建て以下のもの
- ・戸建て住宅で現に居住中であるもの
- ・所有者が町税を滞納していないもの など

■対象事業・補助金額

①設計改修工事一括補助(改修設計・改修工事)

耐震改修工事に要する費用の5分の4以内(上限100万円)

※交付対象建築物のうち、耐震診断の結果、倒壊の危険性があると判断されたものが対象です

②設計建替え工事一括補助(建替え設計・建替え工事)

補助対象経費の5分の4以内(上限100万円)

※交付対象建築物のうち、耐震診断の結果、倒壊の危険

性があると判断され、かつ、被災者生活再建支援法に基づく被災者生活再建支援金の支給対象でないものが対象です。

③耐震シェルター工事

補助対象経費の2分の1以内(上限20万円)

※交付対象建築物のうち、昭和56年6月1日以降に着工したものについては、次のいずれかに該当するものが対象です。

ア 災害対策基本法に基づく住家の被害認定において、「全壊」「大規模半壊」に認定されたもの

イ 耐震診断の結果、倒壊の危険性があると判断されたもの

※耐震シェルターとは、住宅内の一部に木材や鉄骨で強固な箱型の空間をつくり安全を確保するものです。

上記①～③のほか、耐震診断に係る経費のみや耐震設計に要する費用のみを補助する制度などもあります。詳しくは、お問い合わせください。

■申し込み・問い合わせ

都市計画課 都市計画係 ☎(232)4927

サンリー カーリーノ菊陽のオープンに伴い

## キャロッピー号・乗合タクシーの

## バス停と指定乗降場所の名称が変わります



サンリー カーリーノ菊陽が3月25日(木)にオープンしました。これに伴い巡回バス「キャロッピー号」のバス停と乗合タクシーの指定乗降場所の名称が変わります。

### 名称は「カーリーノ菊陽」

4月1日(木)に、「イオン菊陽店」から「カーリーノ菊陽」に名称を変更します。



### 公共交通を利用してみませんか

普段利用しない人も、たまには買い物、通院などで巡回バス「キャロッピー号」や乗合タクシーを利用してみませんか。

こんな利用方法があります!

- ①各種手続きのため役場やキャロピアまでの移動に
- ②駅などの交通結節点までの移動に
- ③各種検診や今後予定される新型コロナウイルスワクチン接種会場までの移動に

■問い合わせ

総合政策課 地域振興係 ☎(232)2112

■巡回バス・乗合タクシーについて  
詳細はこちらをご参照ください。







## 国民年金 こんなときは、こんな届出を

☎ 熊本西年金事務所 ☎ (353) 0142  
☎ 町民課 年金係 ☎ (232) 4914



必要な書類など詳しくは、届出先にお問い合わせください。

こんなとき	どうする	届出先
厚生年金・共済組合加入の勤務先に就職した	厚生年金・共済組合加入手続き (20歳以上60歳未満の被扶養配偶者も手続きが必要)	勤務先
厚生年金・共済組合加入の勤務先を退職した	国民年金加入手続き (20歳以上60歳未満の被扶養配偶者も手続きが必要)	年金事務所または町民課
配偶者(第2号被保険者)の扶養になった	種別変更手続き	配偶者の勤務先
配偶者(第2号被保険者)の扶養からはずれた	種別変更手続き	年金事務所または町民課
年金手帳を紛失した	再交付手続き	第1号被保険者→年金事務所または町民課 第2号被保険者→勤務先または年金事務所 第3号被保険者→年金事務所
納付書を紛失した	納付書の再発行を依頼する	年金事務所
経済的に保険料を納めることが困難	保険料・納付猶予申請または学生納付特例申請手続き	年金事務所または町民課
老齢基礎年金額を増やしたい (第1号被保険者、任意加入中の人)	付加保険料納付申出手続き 国民年金基金加入手続き	年金事務所または町民課 熊本県国民年金基金 ☎0120-65-4192
老齢基礎年金受給資格期間を満たしたい、老齢基礎年金額を満額に近づけたい	任意加入手続き	年金事務所または町民課
海外に転出するが国民年金に加入したい(日本国籍の人)	任意加入手続き	町民課
出産予定日または出産日が属する月の前月から4カ月間(多胎妊娠の場合は出産予定日または出産日が属する月の3カ月前から6カ月間)に第1号被保険者の期間がある	産前産後期間免除申請手続き (平成31年2月1日以降出産に限る) 出産予定日の6カ月前から申請可	町民課
20歳になった	第2号被保険者の被扶養配偶者は、第3号被保険者の手続き ※第1号第2号被保険者は手続き不要です。	配偶者の勤務先

- \*第1号被保険者 自営業、農林漁業、アルバイト、無職、学生などで20歳以上60歳未満の人
- \*第2号被保険者 厚生年金・共済組合に加入している会社員・公務員などで原則65歳未満の人
- \*第3号被保険者 第2号被保険者に扶養されている20歳以上60歳未満の配偶者

### 令和3年度国民年金保険料月額、16,610円です

納付書は4月上旬に日本年金機構から送付されます。

納め忘れがない口座振替やクレジットカード払いがおすすめです。ご希望の人は年金事務所または町民課で手続きが必要です。



## 本町にもAI(人工知能)「つぎおとうふくん」がやってきた 「住民問い合わせ対応サービス」の実証実験中

☎ 総合政策課 情報管理係 ☎ (232) 4925

本町では、AI(人工知能)を用いた「AI総合案内サービス」の実証実験を行っています。

このサービスは、パソコンやスマートフォンなどからの質問などに、AIが会話形式で応答し、必要な情報がまとめてあるページ(町ホームページなど)に誘導することで、24時間必要な行政サービスの内容や手続きなどを案内するものです。

### 対象分野

子育て、住まい、ゴミ、健康・医療、戸籍、住民票、マイナンバー、国民年金、税、福祉支援、学校・教育、高齢者・介護、防災、公共施設、交通、防犯、人権、議会など

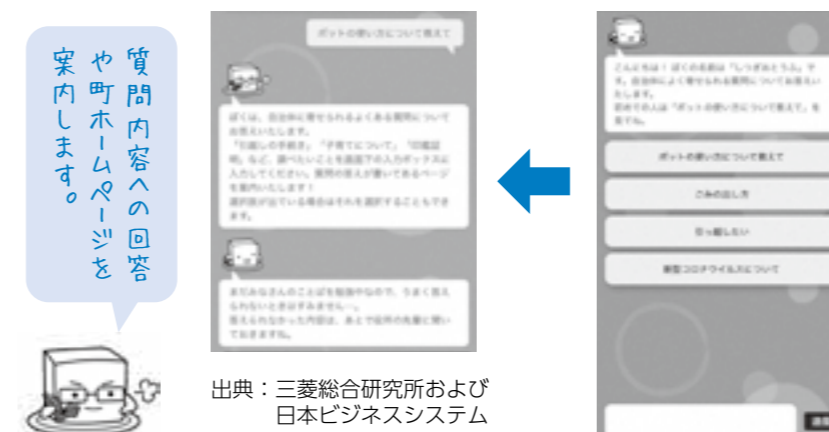
### つぎおとうふくんへの質問は「こちらから」

下記URLまたは2次元バーコードからアクセスしてください。町ホームページからも利用できます。



URL <https://ai-staff.net/kikuyo/chat>

実証実験期間 5月31日(月)  
利用方法



出典：三菱総合研究所および日本ビジネスシステム



質問内容への回答や町ホームページを案内します。

### 万が一の火災に備えて

## 住宅用火災警報器の設置はお済ですか

火災の発生を音や音声で知らせる住宅用火災警報器は、全ての一般住宅で設置が義務化されており、交換の目安は設置後10年です。



### 火災報知器の設置は義務化されています

建物火災に占める住宅火災による死者は約9割と非常に高く、逃げ遅れが死亡原因の約5割となっており、逃げ遅れによる死者が非常に多い状況です。

昼間と比べて就寝時間帯の死者数が多く、火災があった場合、いち早く火災に気づき行動できるために住宅用火災報知器の設置が必要です。

住宅用火災報知器の設置は、平成23年6月から全ての一般住宅で設置が義務化されていますので、設置が済んでない人は、速やかに設置しましょう。

### 火災警報器の交換目安は10年です

警報器は古くなると、電子部品の劣化や電池切れなどで、火災を感知しなくなることがあり、大変危険です。

火災を感知できなくなる前に、10年を目安に交換しましょう。

### 定期的に点検とお手入れをしましょう

本体についているひもをひいたり、ボタンを押したりして、動作確認をしましょう。

ホコリがつくと火災を感知しにくくなりますので、乾いた布で拭きましょう。

### ■問い合わせ

危機管理防災課 消防交通係 ☎ (232) 2110





## コロナ禍における避難所運営

### 町防災訓練を実施しました

菊陽町は2月20日、菊陽中学校体育館で避難所開設の防災訓練を行いました。町長をはじめ計60人の職員が参加。

台風の上陸を想定し、コロナ禍において避難所を開設する際に気を付けるべきことや受付の方法を確認し、段ボールパーティションを使用して避難者の人数に応じた避難スペースの作成を実践的に行いました。加えて職員が実際に防護服を着用して消毒や着脱の方法を確認しました。



段ボールパーティションの組み立ての様子

## 菊陽町産にんじんを家族で食べて

### 町内小中学生ににんじんをプレゼント

菊陽町は2月19日、町内の小中学生約4,400人に菊陽にんじん2本と町地産地消推進協議会が開発したレトルトカレー1食分、にんじんを使った料理レシピを送りました。これは、地元の特産野菜を知ってもらい、新型コロナウイルス感染症対策のために家庭で過ごす時間が多かった中、消費拡大や食育に繋げることを目的に初めて企画したものです。配布式が行われた菊陽中部小学校の1年1組では「にんじんが大好きだからうれしい」と話す児童の笑顔であふれました。



キャロッピーから袋を受けとる児童たち

## 動物に触れてみよう

### もみじ園に移動動物園がやって来た

移動動物園が2月25日、もみじ園にやってきました。動物と触れ合った園児は0～5歳児の102人。

ひよこやうさぎ、ポニーに乗ってみたい、うさぎやモルモットを抱っこしてみたり、動物たちに自宅から持参した野菜をあげたり子どもたちにとって貴重な経験となりました。

堀田海碧さん(鉄砲小路)は「うさぎににんじんをあげるのが楽しかった。ぱくぱく食べてくれたよ」と感想を話しました。



小さいひよこと触れ合う堀田さん

## どんな飛び方ができるかな

### みどり園で縄跳び大会

縄跳び大会が2月25日、みどり園の園庭で行われました。参加したのは2～5歳児の園児77人。前跳び、後ろ跳びなどの基本的なものをはじめ、長縄跳び、8の字跳びなどを行いました。さらに最年長の年長さんはあや跳び、交差跳び、ふたり跳び、けんけん跳びなどより難しい跳び方に挑戦しました。最高記録は年長さんの不動龍さん(入道水)の前飛び320回。不動さんは「足が痛くなったけど頑張ってよかった。本当はもっと跳びたかった」と感想を話しました。



最高記録の不動さん(右)

## 緑のカーテン講座

町民の皆さんを対象に緑のカーテンのうちゴーヤーの苗を使用した講座を開催します。この講座は、ゴーヤーの育て方などを学ぶ講座です。

今年度は、コロナ禍の現状を踏まえ、会場は下記施設の駐車場にて行います。講師からのゴーヤーの育成方法などの説明の後、苗を配布します。

開始時間までには必ず出席いただくようお願いいたします。

参加を希望する人は、環境生活課に直接お申し込みください。

■定員 各30人程度

■申込期限 4月28日(水)

場所	日時
中央公民館 (駐車場)	5月10日(月) 午前9時30分～ (30分程度)
光の森町民センター (駐車場)	5月10日(月) 午前11時～ (30分程度)

緑のカーテンは太陽からの熱を遮り、葉からの水分の蒸発・冷却作用で窓辺などに涼しい空間を作り出します。見た目のイメージでも涼しさを感じさせてくれます。実際に室温も下がり、エアコンなどの使用量が減るため、地球温暖化の原因とされる二酸化炭素の排出量を減らせます。

- ・冷房温度を低く設定しなくて済むため、電気代の節約になる。
- ・二酸化炭素削減、地球温暖化防止への貢献。
- ・目隠しになり、プライバシー保護に。
- ・実のなる植物の場合、収穫して食べる楽しみがある。

## 緑のカーテンで涼しい夏を

緑のカーテンは建物や窓への直射日光を遮り、室温を下げる自然のカーテンです。今年の夏は、緑のカーテンで涼しい夏を過ごしませんか。

## 緑のカーテンの効果

環境生活課 環境係 ☎(232)2114



今年の夏は地球に優しく涼みませんか  
緑のカーテンでエコライフ

## 4月2日～8日は発達障害啓発週間です

毎年、4月2日は国連が定める「世界自閉症啓発デー」です。日本では4月2日～8日を「発達障害啓発週間」として、発達障がいについて多くの人に知ってもらおう機会としています。

### 発達障がいのことをご存じですか

発達障がい(自閉スペクトラム症、ADHD、LDなど)は、生まれつきの脳機能の障がい、認知の仕方や学び方に違いがありますが、周囲の理解や特性に配慮した支援・環境の工夫で持っている力を十分に伸ばしていくことができます。障がいについて正しく知ることが支援の第一歩です。障がいの有無に関わらず、違いを認め合い、支え合える社会にしていましょ。

### あなたも学んでみませんか

4月1日(木)～19日(月)の期間は菊陽町図書館で「発達障がい関連書籍コーナー」を設置しています。

発達障がいに関する書籍や漫画など分かりやすく書かれている本を取り揃えています。この機会に発達障がいのことを学んでみませんか。



図書館内にある特設コーナー 発達障がい関連書籍コーナー

### 発達障がいに関する相談

- ① 県北部発達障がい者支援センター わっふる ☎(293)8189
- ② 福祉課 ☎(232)4913
- 問い合わせ 福祉課 障がい福祉係 ☎(232)4913





### 感謝を込めて作りました

#### 菊陽北小学校区に手作り看板設置

菊陽北小学校の6年生が3月1日、同校内と校区内行政区に手作りの「地域の看板」を設置しました。この日に設置が行われたのは光団地をはじめとする4カ所。手作り看板は3月上旬に、全部で12カ所に設置されています。

設置を終えた児童は「穴を掘るときは力が必要で疲れました。がんばって作ったものが自分の住んでいるところに残せてよかったです。きれいにできてよかったです」と話しました。



光団地公園に看板を立てる児童

### 先輩に学ぶ～プロフェッショナルとは～

#### 菊陽西小学校 キャリア教育

キャリア教育の授業が3月2日、菊陽西小学校で行われました。参加した6年生は計181人。地域学校協働活動の一環で、卒業を前に将来の夢や職業に興味を持ってもらうことを目的に、美容師や介護福祉士などさまざまな職種10人のプロフェッショナルが講師となり、仕事内容や進路に関する考え方を話しました。

児童の一人は「自分の生き方に、生かしていきたいことがたくさん見つかりました」と話しました。



実践を交え講話をする警察官の片田香保里さん

### 自信を持って新しい道へ

#### 町立中学校で卒業式

町立中学校の卒業式が3月12日、開催されました。卒業生は菊陽中学校で161人、武蔵ヶ丘中学校で269人の合計430人。菊陽中学校では安武卓明校長の「おめでとう」の言葉と共に卒業証書が卒業生に手渡されました。安武校長は「卒業生の皆さんとの一番の思い出は修学旅行。一人もかけることなく全員で参加できたことは大切な思い出です。今日から菊陽中学校が皆さんの母校です。そのことを誇りに自信を持って歩んでいってください」と卒業生に語りました。



堂々と入場する卒業生、体育館後方には担任の先生からのメッセージが掲げられた

### カモシカを守っていくために

#### 菊陽西小学校でSDGs学習

肥後銀行と株式会社九州自然環境研究所によるSDGs学習が3月15日、菊陽西小学校で行われました。参加者は小学6年生181人。同行の職員がSDGsや肥後銀行の植樹活動などを紹介し、同研究所の中園朝子所長が絶滅危機にある県内のカモシカに関する講義を行いました。受講した松下さん(光7町内)は「カモシカなのに牛の仲間だということに驚いた。帰ったら家族と環境を守るということについて話したり、カモシカのことを伝えたい」と話しました。



感想を中園所長に伝える松下さん

#### お知らせ

##### 第11回特別弔慰金の請求はお済みですか

戦没者などの死亡当時のご遺族で、令和2年4月1日において「恩給法による公務扶助料」や「戦傷病者戦没者遺族等援護法による遺族年金」などを受けられる戦没者の妻や父母などがない場合に、次の順番による先順位のご遺族お一人に支給されます。

##### ▼支給対象者

- ① 令和2年4月1日までに戦傷病者戦没者遺族等援護法による弔慰金の受給権を取得した人
  - ② 戦没者などの子
  - ③ 戦没者などの父母、孫、祖父、母、兄弟姉妹
  - ④ ①～③以外の戦没者などの三親等内の親族(甥、姪など)
- ※戦没者の死亡当時や現在のご遺族の状況によって、順番が入れ替わる場合があります。
- ▼支給金額 25万円、5年償還の記名国債

##### ▼申込期限

令和5年3月31日(金)  
※この期限を過ぎると請求することができなくなりますのでご注意ください。  
▼申し込み・問い合わせ 福祉課 地域福祉係 ☎(232)4913

##### ミツバチに対する農薬危害防止



これからカンキツ類の開花が始まり、ミツバチが訪花する時期になります。農薬を散布するときは、ミツバチに農薬による危害が生じないように、近くの養蜂家と巣箱の位置や防除計画などの情報を事前に交換することから、ミツバチや巣箱に農薬がかからないよう十分注意しましょう。

##### ▼問い合わせ

県畜産課 ☎(333)2401  
県農林水産部農業技術課 ☎(333)2381

##### サツマイモ基腐病のまん延防止



サツマイモ基腐病は、平成30年度に鹿児島県などで国内で初めて確認され、令和2年10月に

#### 募集

##### 健康ウォーキング(フルディッシュウォーキング)



▼日時 4月7日(水)、28日(水)、5月26日(水) 午前9時～10時  
▼場所 杉並木公園管理センター  
※状況により中止となる場合があります。  
▼対象者 65歳以上の町民

##### わくわく元気塾

要介護状態となるおそれの多い65歳以上の高齢者を対象に、約4カ月間、集中的に運動などを行うことで、心身状態の改善を図る教室です。  
▼日時 毎週(金)(祝を除く) 午前10時～午後3時  
※状況により、休止となる場合があります。  
▼場所 さんふれあ  
▼内容 健康チェック、理学療法士などによる運動(ストレッチ・筋トレ)指導やレクリエーション  
▼対象者 次の全てを満たす人  
① 65歳以上で要介護1～5以外の人

##### 第33回熊本県シルバー作品展

▼展示期間 8月24日(火)～29日(日)  
▼場所 県立美術館分館  
▼出品部門(一人あたり1点)  
① 日本画(水墨画含む、屏風、軸装は不可)  
② 洋画(油絵、アクリル画など)  
③ 写真(カラー、モノクロ可)  
④ 書(漢字、かななど)  
⑤ 彫刻(重量200kg以内)  
⑥ 工芸(陶芸、染織など)  
▼出品料 千円  
▼対象者 60歳以上の人  
▼申込方法 介護保険課にあるリーフレットにて申し込み  
▼申込期限 6月18日(金)  
▼申し込み・問い合わせ 熊本さわやか長寿財団 ☎(354)3083



# ほんの森

開館時間 月・水・金・土・日 / 午前10時～午後6時  
木 / 午前10時～午後8時  
休館日 毎週火曜日・毎月第3水曜日(館内整理日)  
年末年始(12月29日～1月3日)  
特別整理期間(年1回)

## みんなで楽しむ おはなし会

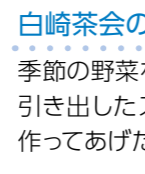
- ★朝のおはなし会(おはなしの森さんさん 他)  
4月7日(水)・14日(水)、5月5日(水)  
午前11時～11時15分
- ★夕方のおはなし会(図書館職員)  
4月はおやすみです
- ★日曜のおはなし会(おはなしの森さんさん)  
4月11日(日)・25日(日)、5月9日(日)・23日(日)  
午後2時～2時15分
- ★あかちゃんと楽しむわらべうた(図書館職員)  
4月28日(水)  
①午前10時30分～10時45分  
(6カ月未満児対象)  
②午前11時～11時15分  
(6カ月から1歳未満児対象)

※時間を短縮して開催します。  
※人数が多い時は制限することがあります。  
※状況により中止になることがあります。

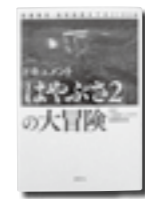
## 新しく届いた本



1964年と2020年くらべて楽しむ地図帳 松井 秀郎/編  
2つの東京オリンピックに挟まれた激動時代を、貴重な地図から読み解きます。都道府県ごとの解説と市区町村の変換図もついています。



白崎茶会の癒しのスープ 白崎 裕子/著  
季節の野菜をゆっくりコトコト煮込んで、素材の味を引き出したスープが紹介されています。大切な人にとってあげたいスープ献立もあります。



ドキュメント「はやぶさ2」の大冒険 NHK小惑星リュウグウ着陸取材班/著  
手に汗にぎる「世界初」連発の舞台裏にせまります。「チームはやぶさ2」を6年におよぶ密着取材で描き出すノンフィクションです。

ひと目でわかるプログラミングのしくみとはたらき図鑑 渡邊 昌宏/日本語版監修  
これからの哲学入門 岸見 一郎/著  
世界の絶景空港撮りある記 チャーリー古庄/著  
郷土玩具ざんまい 瀬川 信太郎/著

## 図書館からのお知らせ

### 5月2日(日)は臨時休館します

図書館ホールで菊陽町成人式があるため、5月2日(日)は終日休館します。

### お楽しみ紙芝居

- 日時 4月29日(木)、5月1日(土)、3日(月)、5日(水)  
午後2時～2時15分
- 場所 おはなしのへや

## 菊陽町図書館ホール 令和3年4月の催し

(令和3年3月10日現在確定分)

日	曜	開場	開演	終演	催し物	主催者	入場料	対象者
11	日	10:30	11:00	15:00	第37回春のおどり	SAN企画 坂本さん ☎090(3075)9456	無料	どなたでも
25	日	12:00	12:30	16:00	佐藤孝子健康教室30+1周年発表会	佐藤孝子健康教室 ☎(232)2430	有料	関係者のみ

☆主催者の都合により内容を変更する場合があります。  
☆図書館駐車場が満車の際は、隣接する公園の駐車場をご利用ください。  
☆練習・リハーサルなどは掲載していません。

令和3年11月分のホール使用の調整会議(抽選会)を、5月10日(月)の午前9時30分から視聴覚室で行います。認め印を持参し、時間までにお集まりください。

■問い合わせ 図書館 ☎(232)0404 図書館ホール ☎(232)7756 <https://www.kikuyo-lib.jp/hp/>

## 安全安心まくよう vol.65



●今年の刑法犯認知件数(令和3年1月末現在) ※暫定値

	1月中	本年累計
大津署管内	18(-7)	18(-7)
うち菊陽町	12(-9)	12(-9)
主な発生犯罪	菊陽町では、1月中、店の商品が盗まれる万引きや、駐車中の車から現金等が盗まれる車上ねらい等が発生している。	

※( )内の数値は前年同期比

●今年の交通事故発生状況(令和3年1月末現在)

	大津署管内		うち菊陽町	
	1月中	本年累計	1月中	本年累計
発生件数	13(+1)	13(+1)	9(+1)	9(+1)
死者数	0(±0)	0(±0)	0(±0)	0(±0)
傷者数	15(±0)	15(±0)	11(±0)	11(±0)

※( )内の数値は前年同期比

### 【春の全国交通安全運動】

今年も春の全国交通安全運動が実施されます。交通ルールを守り、思いやりを持って、みんなで交通事故をゼロにしましょう。  
■期間 4月6日(火)～15日(休)  
■運動の重点  
・子どもと高齢者を始めとする歩行者の安全の確保  
・自転車の安全利用の推進  
・歩行者などの保護を始めとする安全運転意識の向上  
※4月10日(土)は「交通事故死ゼロを目指す日」です

### 【火災多発・注意】

県下では昨年末から建物火災が多発し、逃げ遅れた住人(特に高齢者)が死亡するケースが相次いでいます。火の取り扱いや暖房機器・電気製品の安全な使用に注意し、  
・コンセントにほこりがたまっていないか確認  
・コードが家具やドアに挟まっていないか確認  
・万一火事になった場合は、無理な消火活動よりも、低い姿勢で逃げることを優先してください。

大津警察署 ☎(294)0110

職業訓練は、求職者の皆さんが早期就職を実現するために、国が支援する制度です。  
▼場所 ポリテクセンター熊本(合志市須屋)  
▼募集期間 4月1日(木)～26日(月)  
▼科目・訓練期間 ものづくりスタート訓練(溶接加工科、電気設備サイビス科、生産ラインメンテナンス科、住宅リフォーム科、ビル設備サイビス科)  
6月3日(木)～12月23日(休)  
▼申し込み・問い合わせ ハローワーク菊池 ☎0968(24)8625

スポーツ安全保険に加入しましょう  
令和3年度のスポーツ安全保険加入受付が3月から始まります。万一のけがや賠償責任に備えましょう。  
▼対象者 4人以上で活動を行う団体  
▼内容 傷害保険、賠償責任保険、突然死葬祭費用保険  
▼費用 中学生以下…年額800円、高校生以上…活動内容により異なる  
▼補償範囲 団体の活動中、団体活動の往復中の事故  
▼問い合わせ スポーツ安全協会熊本県支部 ☎(213)9015

スマートエクササイズ教室  
どこにでもあるタオルを使って、ストレッチや筋トレをし、運動不足を解消しませんか。  
▼日時 5月17日(月)～6月14日(月) 毎週(月)～(金) 午前10時～11時  
▼場所 光の森市民センター  
▼対象者 キャラロッピア内多目的室  
町内在住または勤務の人

親子ふれあい講座 収穫体験  
費用 1,110円(保険料含む)  
定員 20人程度(多数の場合抽選)  
申込期限 4月23日(金)  
申し込み・問い合わせ 生涯学習課 体育振興係 ☎(232)4917  
おいしいいちごを収穫、ジャムやいちごサンドを作ります。

幸せ探し第13回 シニアパーティー  
主催 町青少年健全育成町民会議  
日時 5月1日(日) 午前9時30分～正午  
集合場所 南部町民センター  
対象者 町内小学生とその保護者(二人一組)  
費用 一組千円(材料費・保険料を含む)  
持参物 別途通知  
定員 10組(先着順)  
受付開始 4月12日(月) 午前8時30分～午後5時  
申し込み・問い合わせ 中央公民館 ☎(232)2116

職業訓練コース  
場所 大津町まちづくり交流センター  
対象年齢 50歳以上  
費用 参加費千円(当日徴収) 別途入会登録費千円  
定員 男女各5人(先着順)  
申込方法 履歴書1通、写真(上半身、はがきサイズ)3枚を郵送  
申し込み・問い合わせ 認定NPO 法人 はっぴい♡ はっぴい♡ ☎080(2745)7788 桐原 ユウ子  
はっぴい・はっぴい ホームページ





※新型コロナウイルス感染拡大防止のため休所する可能性があります。休所の際は町ホームページに掲載しますので、ご利用時は事前にご確認ください。

菊陽町武蔵ヶ丘児童館 西部町民センター内 ☎(227)7200

児童館利用について

乳幼児(保護者同伴)~小学校まで無料で利用できます。開館時間は、月~土曜日(祝を除く)の午前9時~午後5時です。...

リトルシダースクラブ活動

日時 原則 水曜日・金曜日 午前10時~11時30分
対象者 菊陽町在住の親子、4月1日現在 1歳以上の未就園の子どもと保護者で親子30組
内容 季節の行事、運動遊び、読み聞かせ、製作、食育活動など

ひよこ活動(ベビー)

日時 原則 木曜日 月2回程 午前10時~11時30分
対象者 0歳児の未就園の子どもと保護者 ※登録は不要です。
内容 季節の行事、運動遊び、読み聞かせ、製作、食育活動など

小学生 活動がない時はいつでも利用できます。

つどいの広場ぴーす ふれあい交流・福祉支援センター ☎(337)6830

おおむね3歳未満の乳幼児(園児含む)と保護者が対象です。いつでも好きな時間に利用できます。子どもと一緒に遊んだり、保護者同士の情報交換などにご利用ください。

●利用時間 月・水・金曜日(祝日を除く) 午前10時~午後4時

※毎週月曜日は、絵本の読み聞かせを行っています。

Table with 2 columns: 日にち, プログラム. Includes activities like 'Spring's Treasure Hunt' and 'Body Measurement/Recycling Exchange'.

※予約は2日前から受け付けます。(電話予約も受け付けます)

菊陽町地域子育て支援センター ラビットくらぶ 元気の森ラビット保育園内 ☎(288)5808

0歳~未就園の子どもと保護者対象。親子で楽しむ体験活動や子育て相談など、参加費は無料です。

ベビー

午前9時~午後2時 元気の森ラビット保育園 ※1歳未満の活動です。マタニティーの人もどうぞ♪

Table with 2 columns: 日にち, プログラム. Includes activities like 'First Spring Rabbit Day' and 'Children's Day Starry Sky'.

ラビット

午前9時~午後2時 元気の森ラビット保育園

Table with 2 columns: 日にち, プログラム. Includes activities like 'Rabbit Day de Play' and 'Rabbit Day no Garden Play'.

※工作セット...のり、はさみ、クレヨン(ペン) ※活動によっては、人数制限がありますので、ご予約はお早めをお願いします。

ママの休日 午前10時~正午

Table with 2 columns: 日にち・場所, プログラム. Includes 'Body Movement! Parent Fitness'.

園庭開放 午前9時~午後2時

月~土曜日(園行事開催日や祝日を除く) 保育室や園庭で遊べます。事前にご連絡ください。

育児相談 午前10時~午後4時

月~金曜日(園行事開催日や祝日を除く) 一人で悩まないで、気軽にご相談ください。

菊陽町地域子育て支援センター ミニキャロットくらぶ 光の森キャロット保育園内 ☎(233)0098

0歳~未就園の子どもと保護者対象。親子で楽しむ体験活動や子育て相談など、参加費は無料です。

ベビーキャロット

午前9時~午後2時(受付:午前9時50分~) 光の森キャロット保育園

Table with 2 columns: 日にち, プログラム. Includes activities like 'Baby Rabbit Day' and 'Baby Rabbit Cafe Time'.

ミニキャロット

午前9時~午後2時(受付:午前10時~) 光の森キャロット保育園

Table with 2 columns: 日にち, プログラム. Includes activities like 'Mini Rabbit Day' and 'April Birth Calendar Making'.

キャロットランド 午前10時~正午

飲み物は各自でご準備ください。

Table with 2 columns: 日にち・場所, プログラム. Includes 'Spring Scissor Hunt'.

※工作セット...はさみ、両面テープ、のり、クレヨン、マーカー、セロハンテープに全て記名し袋に入れて持ってきてください。

園庭開放 午前9時~午後2時

月~土曜日(園行事開催日や祝日を除く) 保育室や園庭で遊べます。事前にご連絡ください。

育児相談 午前10時~午後4時

月~金曜日(園行事開催日や祝日を除く) お子さんについて気になることがあれば、気軽にご相談ください。

菊陽町地域子育て支援センター ひかりっこ 光の森町民センター「キャロットピア」内 ☎(237)6575

0歳~未就園の子どもと保護者が利用できます。子育ての悩みや情報交換、友達作りの場になればと思います。

ひかりっこくらぶ活動

午前10時30分~正午(受付:午前10時~)

Table with 2 columns: 日にち・場所, プログラム. Includes activities like 'Easter Egg Making' and 'Garden Play'.

※準備物の工作セットとは、はさみ、両面テープ、のり、クレヨン、マーカー、セロテープです。袋に入れて持って来て下さい。名前の記入もお願いします。

ひかりっこルーム 午前9時~午後3時

月~金曜日(祝日を除く) 親子で自由にくつろげる子育て支援室です。祝日のある週は土曜日も開設します。

育児相談 午前10時~午後4時

月~金曜日(祝日を除く) 一人で悩まないで、気軽にご相談ください。

園庭開放 午前9時30分~正午

町立2保育園 月~金曜日 親子で園庭で遊みましょう。けがや事故がないように必ずそばで見守ってください。

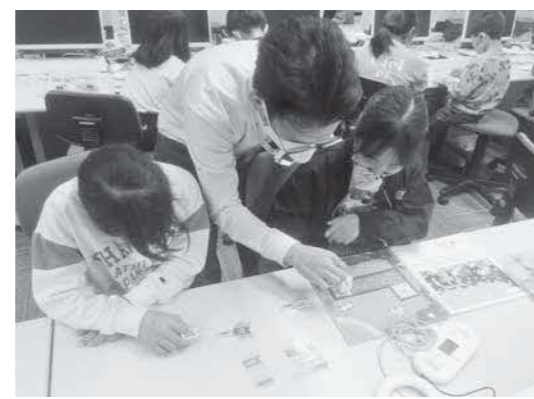




t o i o (トイオ)で楽しくプログラミング!

町の小中学校は、令和2年度から「GIGAスクール構想」の実現に向けて、ICT環境整備に力を入れています。その一環として、菊陽西小学校では、3月までに、ロボット「t o i o (トイオ)」を使ったプログラミング学習に全学年の児童が取り組みました。町ICT支援員の先生の協力もあり、遊び感覚で、楽しくプログラミングの基礎を学んでいます。

2月末に一人一台児童用タブレットも導入され、子どもたちも喜んでいきます。今後活用を増やしながら、子どもたちの学習に役立てていきたいと思っています。



楽しくプログラミング的思考を身に付けています!

人権啓発標語 「わたしたち 心と心は 密がいい」

菊陽南小学校 4年 米満 由依(現在5年生)

みんなでがんばっていること



なかよしのともだちと (作者は左から2番目)

わたしは、一の三のきょうしつにいるとたのしいです。一の三はおもしろいばかりでいいなとおもいます。休みじかに、ともだちとおしゃべりをしたり、ドッジビーをするのがたのしいです。いまは、みんなで大なわたいかいのれんしゅうをがんばっています。ゆうしょうしたいです。

菊陽西小学校 1年 大串 美晴(現在2年生)

(担任より) 今年度は休校もあり、学校では多くの制限がある中で、工夫しながら、さまざまな活動を行っています。そして、友だちとともにふれあい、活動する中で大切なことを学んでいます。一年生の子どもたちも、クラスで昼休みにドッジビーをしたり、大なわとびをしたりして遊んでいます。できなかったことが、友だちの声かけやほめまじりでできるようになったり、それを喜び合ったり……。みんなで成長しています。

「家庭内人権学習」を

～人権問題、人権学習を家庭の日常の話題に～



私の家庭でのことです。休みの日に私の連れ合いが絵本を作製していました。下絵ができあがり色を塗る段階になった時、「肌色の鉛筆をとってこない!」と声をかけられました。私はどれを渡せばいいのかと戸惑っていました。「どうしたの?」と尋ねるので、「肌の色っていろいろあるからね。」と答えると「えーっ」という感じでした。「これまで何気なく肌色として使っていた色には、今はパールオレンジとか、うすだいたいという名前がついているんだよ。」「へーそうなんだ」というやり取りがありました。また、別の日に、テレビを見ていたら、ある芸能人の結婚報道があり、芸能人の方が「〇〇月△△日に入籍しました。」と語っていました。「入籍するという言い方ってそれでいいのかな?」「いいんじゃないの、結婚したってことでしょう。」「結婚した2人が婚姻届を出した場合、新しい戸籍をつくるのであって、女性が男性の戸籍に入籍するのではないんじゃない。だから、「入籍」しましたは違うんじゃないか。」といった会話にもなりました。年末には「今年の流行語大賞候補に『ソーシャルディスタンス』が選ばれました。」とニュースになっていました。「人と人が密にならないように間隔をとろうということみたいだけど、この言葉の本来の意味は何だと思う。」「社会的な距離ということかな。」「実は、この言葉はインドにおいて『不可触民(インド社会における被差別民衆)』と距離をとるという「ルール」としての言葉として使われてきた歴史があって、その「ルール」を破った場合「排除、差別、屈辱、はく奪」を当然とするインド社会の生活のきまりとして維持されてきた、社会的な関係を遠ざける意味がある言葉なんだ。インドでこの問題に取り組んでいるひとから「ソーシャルディスタンスをとる」は不適切だと問題提起されているんだよ。」「そうなの、どんな言葉で言えばいいの。」「セーフティ・ディスタンス(安全な距離)をとる、身体的な距離の確保、適切な距離を保つ」といった言葉で言ったらいいんじゃない。」ということで我が家庭では使われなくなりました。まだ、「ソーシャルディスタンス」という言葉は見聞きしますが、以上のような意味も考えると聞こえ方は違うと思います。

毎日のように人権に関する問題が新聞やテレビで報じられています。最近の新聞の見出しにも「すべての子が楽しめる遊具を(12月20日)」、「各所に消毒『私は地獄』化学物質過敏症の熊本市男性(12月20日)」、「無戸籍の高齢女性が餓死(12月26日)」、「57歳母と24歳息子何が死を招いた(1月11日)」、「帰れぬ実習生1000人超が無職(1月21日)」、「感染症法成立『罰則が差別を助長』『実効性担保に必要』(2月4日)」、「制服ズボン、スカート『選択式』(2月1日)」、「入学願書 性別欄の廃止進む(2月8日)」、「カカオ栽培 児童労働の温床に(2月14日)」、「アイヌ文化 子どもと学ぶ(2月18日)」などがありました。

家族の中で、それらの人権問題について、気になった時に話されてみてはどうでしょうか。子育てにも、生命の大事さを自覚するためにも、人権感覚を豊かにするためにも有益だと思います。

菊陽句会報

きくよう文芸

短歌会

- |                  |       |                 |       |
|------------------|-------|-----------------|-------|
| トンネルの先の光や阿蘇の春    | 田島 三間 | 四つ割りの白菜眩し里の村    | 財津 早雪 |
| 古木でも艶やかに咲く寒椿     | 宮川ユキエ | 三日月の輝く夜明け春隣     | 原野レイ子 |
| 山眠る阿蘇の煙も爛やかに     | 紫藤 祥子 | もてなしの菓子もマスクで食難し | 寺尾千代子 |
| 母の味祖母の味なる恵方巻     | 曾我 育代 | 花と葉の称へ合ふなり白椿    | 高橋 孝子 |
| 日々見上ぐこよなき色に紅椿    | 曾我トモ子 | 節分や鬼もコナ禍逃げまわる   | 福田 貴子 |
| 春近し知恵の輪くるり葛笠     | 緒方チエ子 | おかつぱの少女はすぐと卒業す  | 北川しんじ |
| すきま風築九十年を守り抜き    | 米山るみ子 | 数の果てうすき日の射す野梅かな | 田中 郁子 |
| 節分やネギト口巻きを丸かぶり   | 吉田 幸子 | 新しき大橋点燈春隣       | 佐藤 澄世 |
| アラームのスマホにセット寒夜かな | 木村 信子 |                 |       |
- 
- |                             |       |
|-----------------------------|-------|
| 友と来し高原の駅に雪白し玉に固めて遠く放れり      | 有久 賢治 |
| 大型のトマトの安値続きおりもうすぐ我が家も出荷となるに | 梅田 國雄 |
| ひと筋の雲を残して飛行機はあえかに消ゆる空の青さに   | 佐藤せい子 |
| 和歌を軸に土佐の日記は書かれたり喜怒哀楽の姿うつして  | 中村 正市 |
| 枯れ草の中にさがせる露の蓋固く閉じて明日はほぐれむ   | 中村トシエ |
| 遙かなる水平線より打ち寄せる波は静かに舟揺らしたり   | 馬場 礼子 |
| 公園の鉄棒少しかたいけどくるりとできた逆上がり     | 松本 東亜 |



# きくようカレンダー 4月


**さん休** さんふれあ休館 **図書休** 図書館休館  
**消費生活相談** 午前10時～午後4時  
**菊** 菊陽町役場 1階相談室 **大** 大津町役場 仮庁舎  
**西** 西原村役場消費生活相談窓口

1木	菊
2金	大
3土	
4日	日曜窓口開庁(町民課・税務課)午前9時～午後1時(証明書発行のみ)
5月	菊
6火	さん休 図書休 大
7水	西
8木	菊
9金	大
10土	
11日	日曜窓口開庁(町民課・税務課)午前9時～午後1時(証明書発行のみ)
12月	菊
13火	さん休 図書休 大
14水	若年就職無料相談会(菊陽町役場 1階相談室、午前10時～午後4時) 西
15木	菊
16金	大
17土	
18日	日曜窓口開庁(町民課・税務課)午前9時～午後1時(証明書発行のみ)
19月	菊
20火	さん休 図書休 大
21水	図書休 西
22木	菊
23金	大
24土	
25日	日曜窓口開庁(町民課・税務課)午前9時～午後1時(証明書発行のみ)
26月	消費生活相談(光の森町民センター、午前10時～午後4時)
27火	さん休 図書休 大
28水	若年就職無料相談会(菊陽町役場 1階相談室、午前10時～午後4時) 西
29木	昭和の日
30金	夜間納税相談(税務課)午後9時まで 大
1土	
2日	日曜窓口開庁(町民課・税務課)午前9時～午後1時(証明書発行のみ) 図書休
3月	憲法記念日
4火	みどりの日 さん休 図書休
5水	こどもの日
6木	菊
7金	大
8土	

# 休日在宅当番医・薬局 4月

病院・薬局(午前9時～午後5時) 歯科(午前10時～午後4時)

4日	よしもと小児科 菊陽町 ☎(233) 2520 ナカシマセブクリニック 合志市 ☎(288) 0777 菊池中央病院 菊池市 ☎0968(25) 3141 菊池眼科 菊池市 ☎0968(25) 5678 温新堂薬局菊陽店 菊陽町 ☎(233) 1071 緒方歯科医院 菊陽町 ☎(232) 4315
11日	まつもとこどもクリニック 合志市 ☎(338) 8960 郷胃腸科内科クリニック 菊池市 ☎0968(38) 2121 城間クリニック 菊池市 ☎0968(25) 2506 米田産婦人科医院 菊池市 ☎0968(25) 2589 荒木歯科医院 菊池市 ☎0968(25) 1478
18日	いげざわこどもクリニック 合志市 ☎(242) 6633 古田医院 菊池市 ☎0968(25) 2280 岸病院 菊池市 ☎0968(38) 2750 温耳鼻咽喉科医院 合志市 ☎(248) 6188 合志アンビー歯科、矯正歯科 合志市 ☎(247) 3300
25日	竹田津医院 大津町 ☎(293) 2521 牧診療所 菊池市 ☎0968(25) 2317 後藤整形外科医院 菊池市 ☎0968(25) 2906 友田皮ふ科医院 合志市 ☎(248) 6211 石川歯科医院 菊陽町 ☎(232) 5818 合志第一病院 合志市 ☎(242) 2745 菊陽中部クリニック 菊陽町 ☎(232) 1566 岩根クリニック 菊池市 ☎0968(25) 4230 岸眼科 菊池市 ☎0968(38) 0075 熊本調剤薬局 津久礼店 菊陽町 ☎(234) 6761
2日	なみかわ小児科 大津町 ☎(293) 1163 ちとせ循環器内科 合志市 ☎(273) 7227 川口病院 菊池市 ☎0968(25) 2230 松岡耳鼻咽喉科医院 菊陽町 ☎(232) 5011 てらしま小児科医院 菊陽町 ☎(232) 5151 中野クリニック 菊池市 ☎0968(25) 5861 あらいクリニック 大津町 ☎(293) 2358 副島耳鼻咽喉科クリニック 合志市 ☎(249) 1777
3日	憲法記念日
4日	さとう医院 大津町 ☎(293) 2550 成松内科医院 合志市 ☎(345) 5151 かとう整形外科光の森 菊陽町 ☎(349) 2255 いしはら皮ふ科クリニック 大津町 ☎(293) 3003
5日	宮本内科クリニック 菊池市 ☎0968(25) 2047 山岡胃腸科内科 合志市 ☎(248) 9001 岩本整形外科 合志市 ☎(223) 8899 まつもと耳鼻咽喉科医院 菊池市 ☎0968(23) 6111
9日	武蔵しもむら医院 菊陽町 ☎(339) 7561 隈部医院 菊池市 ☎0968(25) 2851 杜の里 かねこクリニック 合志市 ☎0968(23) 7522 むさし眼科クリニック 合志市 ☎(248) 6390 ハート歯科クリニック 大津町 ☎(294) 6777

※受診するときは各医療機関へ電話でご確認ください。最新情報は菊池都市医師会テレホンサービス☎0968(25) 3300でご確認ください(歯科・薬局を除く)。  
 ※薬局は菊陽町内のみを掲載しています。  
 ※菊池都市医師会ホームページでもご確認いただけます。  
 URL: <http://www.kikuchi-med.or.jp/clinic/index.php?mode=holiday>  
  
 菊池都市医師会ホームページ

誕生日	赤ちゃん	届出人	行政区
2/4	西浦 純伶	佳太	緑ヶ丘
7	荒木 美咲	和也	緑ヶ丘
8	相馬 百希	優太郎	ひばりヶ丘
9	蔵座 志紀	宏志郎	あさひヶ丘
9	西澤 楓真	恵子	花立
10	内田 理仁	和里	境の松
11	土岐 遥希	哲也	中尾
11	山下 藍	健司	にじの森
14	西羅 彩葉	一輝	上津久礼
15	石原 実央	宏明	三里木北
15	福田 茉央	隆一郎	戸次
16	前田 幸汰	俊明	下原
16	濱口 花暖	達也	緑陽台
17	興梠 莉乙	泰宏	光陽台
17	田中 夕桜	玲子	ひばりヶ丘
18	鬼丸 大知	朋之	境の松
18	渡邊 煌士	恵利	津久礼ヶ丘
18	山内 優季	竜二	光団地
18	後藤 春太	翔	駅前

おめでとう(2月届け出分)

ご逝去	ご芳名	年齢	行政区
2/18	中島 幹雄	20	光2町内
20	中村 鳳大朗	20	津久礼ヶ丘
20	森合 璃玖	20	三里木
21	早田 香晴	21	境の松
22	島野 莉緒	22	津久礼ヶ丘
23	福富 凌久	23	裕大
24	谷 美月	24	光7町内
27	尾池 愛華	27	南八久保
28	島村 キヌヨ	91	武5町内
19	山本 正敏	66	八久保
19	中川 幸雄	94	戸次
18	江藤 俊也	68	戸次
18	坂井 タミ	87	南
15	藤川 進	83	柳水
11	上野 弘幸	86	柳
11	佐藤 道徳	74	沖野
10	東 エツ子	92	上中
5	橋本 忠光	81	光団地
4	鞍岡 京子	81	新成
2/3	田中 文字	101	北新山

おくやみ

ご冥福をお祈りします(2月届け出分)

## 善意の灯

■香典返し

西塔 正弘様 故キミ子様	新町
岡本 房子様 故矢野トメ子様	あさひヶ丘
尾山 栄一様 故紀代子様	新町
松本 悦子様 故誠一様	御船町
上野 初代様 故弘幸様	柳水
東 孝輝様 故エツ子様	上中
瀬戸 祥江様 故貞夫様	三里木
上田タツ子様(故重平様)	代木

## ふれあい総合相談 4月

新型コロナウイルス感染予防のため電話相談としていましたが、4月から対面相談を再開します。相談を希望する人は、下記会場へ来所ください。(必ずマスク着用をお願いします。)

■心配ごと相談(午前10時～正午)		
実施日	会場	
17日(出)	ふれあい交流・福祉支援センター ☎(337) 6830	
24日(出)	老人福祉センター ☎(232) 4832	
■行政相談(午前10時～正午)		
実施日	会場	
10日(出)	老人福祉センター	
■専門相談(午後1時～3時)受付:正午～、1日6人まで		
相談名	実施日	会場
法律	5日(月)	老人福祉センター
	15日(休)	老人福祉センター
	16日(金)	ふれあい交流・福祉支援センター
年金	12日(月)	老人福祉センター
	20日(火)	ふれあい交流・福祉支援センター
財産相続	26日(月)	老人福祉センター
	8日(休)	ふれあい交流・福祉支援センター
相続遺言・登記	8日(休)	ふれあい交流・福祉支援センター
●問い合わせ 社会福祉協議会 ☎(232) 4832		
■介護相談 随時(月曜～金曜日)		
事業所名	電話	
菊陽町社会福祉協議会居宅介護支援事業所	☎(232) 3592	



■その他の寄付  
 マッチングギフト  
 東京エレクトロン九州(株)及び従業員一同様  
 以上のとおりご寄付いただきました。  
 ここに報告し厚くお礼申し上げます。  
 菊陽町社会福祉協議会(2月受付分)

## さんふれあ 4月の休館日 6・13・20・27

4月のイベントなど

3日	ミニコンサート(広間)
4日	ならびの日 入浴料半額(温泉)
8日、22日	13:30～15:30 肥後てまり教室(ロビー)
14日	14:30～16:00 ピアノでおしゃべり(大広間)
15日	温泉の日 入浴料半額、回数券プラス1枚

4月1日から営業時間を変更します

温泉……午前9時30分～午後11時(受付終了 午後10時30分)

ジム……午前9時30分～午後10時(受付終了 午後9時30分)

直売所…午前9時～午後6時30分

大広間…午前11時～午後8時(オーダーストップ 午後7時)