

農家×学生

恋する野菜



過去レシピは
こちら



農家さんが愛情込めて育てた野菜×尚網大学生生活科学部の学生考案レシピを紹介します。

白ワイン香る！白身魚のトマトソース

【材料】(2人分)

にんにく	1片
玉ねぎ	1/2個
ミニトマト	10個
タラ(白身魚)	2切れ
塩	少々
白ワイン(下味用)	大さじ1
オリーブ油	小さじ1
パセリ(乾燥)	適量
A 白ワイン	10ml
水	70ml
コンソメ	小さじ1/2

【作り方】

- ① にんにく、玉ねぎを薄切りにし、ミニトマトは半分に切る。
 - ② タラの水分をキッチンペーパーでとり、塩ひとつまみ、白ワインをかけ5分おく。
 - ③ 中火で熱したフライパンにオリーブ油をひき、①のにんにくを入れ香りがたったら、玉ねぎとミニトマトを入れて炒める。
 - ④ 玉ねぎが半透明になったら端によせ、②のタラの皮目を下にして焼く。
 - ⑤ 皮目に焼き色がついたら裏返し、Aを入れ中火で加熱。
 - ⑥ 煮立ったら弱火で5分ほど加熱。途中で煮汁を回しかけ、タラに火が通り、味がなじんだら火を止める。
 - ⑦ 器に盛って、パセリをかけた後完成。
- *白ワインがなければ、料理酒でもよいです。



ミニトマトは、健康食品として注目されています。サラダなど生で食べるのもいいのですが、煮て食べてもおいしいです。魚との相性も抜群で、おしゃれなメインディッシュになります。



トマト農家 ^{うえだ きくお} 上田 喜久雄さん(中代)

ミニトマトは、リコピンなどの栄養を多く含んでいます。直接食べる方が主流ですが、実は他の食材と一緒に食べることでより一層おいしさを感じられます。今月のレシピの白身魚のような淡泊な味とは特に相性がいいですね。

^{てらもと かえで} 寺本 楓さん
尚網大学
生活科学部4年



表紙の写真



3月3日はひな祭り。日本において女子の健やかな成長を祈る節句の年中行事です。白鈴保育園に飾られているひな人形を前に園児9人を撮影しました。ニコニコ笑顔で童謡、「うれしいひなまつり」を歌ってくれました。

編集後記

もう3月になるかと思うと1年があっという間で驚くばかりです。そろそろ富士フィルム九州沿いの春めき桜が咲く頃でしょうか？撮影に出かけますので広報の腕章を見かけたらぜひ撮影にご協力ください。今月号の特集は成年年齢の引き下げ(2~5ページ)。菊池地域(菊池市、合志市、大津町)の広報担当者と合同で作った記事です。成人になる人も新成人の周囲の大人の皆さんにも読んでほしい記事です。各担当者はそれぞれ上手に編集していたので今後の参考にし、広報まくようをより魅力的な冊子にしていきたいです。(新屋)

配布についての問い合わせ

広報まくようコールセンター
☎0120(935)667
(午前9時~午後6時 土/日/祝は除く)

ぼくのわたしの誕生日

3月

菊陽べる保育園



あかほし かいと
赤星 佳弦さん
(南花立)
平成31年3月5日生まれ

ダンスや体操など体を動かすことが大好きな笑顔の似合う男子。明るくて、優しくみんなの人気者です。



おおつか みお
大塚 美桜さん
(八久保)
令和2年3月31日生まれ

お手伝いがとっても上手な女の子。よく掃除機をかける真似や台ふきのお手伝いを進んでしてくれます。

人のうごき
令和4年1月末現在
()内は前月比

人口	43,355 (+20)	●出生/ 41
男	21,279 (+14)	●死亡/ 26
女	22,076 (+6)	●転入/189
世帯数	18,518 (+25)	●転出/182

今月の主な話題

- 2-5 菊池地域合同特集 **私たち、成人になります!**
- 6 日本経済の安全保障を担う~TSMCの進出と伸びる菊陽~ vol.2
- 8 新型コロナワクチン接種情報
- 9 区域内に住む人は手続きが必要です
- 20 健康増進施設 **にんじむ** 体験レポート

広報まくよう3月号に掲載している行事や催しは新型コロナウイルス感染症の影響で延期や中止の場合があります。参加の際は、各問い合わせ先にご確認ください。

町の新型コロナウイルス感染症に関する最新情報はこちら→



何が 変わるの ?

18歳から成人になることで期待される若者の自立と社会参加。できることが増える一方、消費者トラブルの増加が心配されています。成年年齢引き下げによる注意点について、消費生活相談員の田中愛美さんに話を聞きました。



消費生活相談員(菊陽町・大津町)
田中愛美さん

消費生活相談員とは

各自治体に設置している消費生活センターや消費生活相談窓口で相談を受け付ける専門員。中立・公正な立場で、商品やサービスなど消費生活全般の問い合わせやトラブルの解決に努めています。

成人になると保護者の同意なしでさまざまな契約ができ、4月からは18・19歳の人も自分の意思で契約できるようになります。一方、責任を負うのも自分自身。未成年が保護者の同意なく行った契約は取り消すことが法律によって認められています。しかし、新たに成人となる18・19歳の人は未成年者取消権が適用されません。契約時には契約書をしっかり読み、家族や先生に相談するなどして自分の身を守るようにしてください。

若者から受ける相談は、ネット通販やSNSの広告、美容に関する契約での詐欺に関するものが多いです。さまざまなものであふれている現在、契約は欠かせないものになっています。何か問題が起きたときには一人で抱え込まず、まずは相談してください。周りの人は、悩んだり困ったりしている若者が相談しやすい環境を作ってもらえるとありがたいですね。各市町には消費生活相談窓口もありますので、気軽にお問い合わせください。

可能性が広がる一方、責任も

相談しやすい環境を作ってほしい

成年年齢引き下げ



クイズ
できること、
できないことを
一緒に考えよう!

Q1

携帯電話を
保護者の
同意なく
契約できる



Q3

飲酒や喫煙、
ギャンブルを
することができる



答えは
次のページ!



Q2

20歳ではなく
18歳から
国民年金の
支払いが始まる



Q4

これまで通り
女性は
16歳になったら
結婚できる



4月から成年年齢引き下げ

私たち、成人になります!



民法改正により18歳に引き下げられる成年年齢。どうして成年年齢を引き下げられるのでしょうか。何が変わって、何が変わらないのでしょうか。新しく成人になる皆さんと共に紹介します。

長く議論されてきた成年年齢引き下げ

検討の始まりは平成19年制定の「日本国憲法の改正手続に関する法律（国民投票法）」。少子高齢化が続く中、あらゆる分野で若者も活躍できるよう、18歳から選挙権や成人としての権利を認め、大人の意識と自覚を持ってもらおうと公職選挙法や民法の見直しが進められてきました。

世界的にも18歳を成人とする国が多く、平成元年に

国連で採択された子どもの権利条約でも18歳未満を「児童（子ども）」と定義。成年年齢を18歳に引き下げること、若者の自立と社会参加が進むことが期待されています。

【写真】「菊陽杉並木公園さん」の階段を登る新成人になる皆さん。左から梅島葵さん(菊陽町)、平田一斗さん(菊池市)、佐藤さくらさん(大津町)、吉田将長さん(合志市)。4月からは新成人として大人の仲間入りを果たします

Voice



成年年齢の引き下げにより、これまでより早く、成人を迎える人が増えます。各市町の若者たちに、新たに成人となる今の思いを語ってもらいました。



尚綱大学短期大学部1年
井上真奈実さん(菊陽町・19歳)

将 来、子どもと関わる仕事をしたいくて、保育士を目指し勉強しています。2月からは保育園での実習も始まりました。

これからは自分で決断しなければならないことが増えると感じています。振り返ってみると、高校まで新体操を習わせてもらい、両親に送迎してもらいました。家族や周りに感謝を忘れず、親孝行のできる自立した社会人になりたいです。

大津支援学校高等部3年
松野隆弥さん(大津町・18歳)



4 月から運送会社で働きます。これまで育ててくれた母親へ恩返しをしたいと思い、就職を選びました。

成人になる実感はまだ湧きませんが、大人になること、働くことは責任感を持って過ごすことだと思います。仕事を任せてもらえるよう頑張ります。自分で決めることが増えるので、正しい情報を知り、周りから頼られる大人になりたいです。



(株)肥後銀行合志支店
近藤結仁さん(合志市・19歳)

高 校を卒業して就職しました。成人になるという実感はまだありませんが、お客様の資産を守るという使命感を持って働く

先輩たちのような大人になりたいと思っています。お金の話は難しく投資は怖いと思っていましたが、正しい知識を身に付ければ人生を豊かにしてくれます。同世代の皆さんの相談にも乗れるよう、自分自身も勉強していきたいです。

菊池農業高校2年
永野春菜さん(菊池市・17歳)



子 どもの頃から動物が好きで、菊農に入学しました。出身は京都ですが、一緒に引っ越してくれた両親に感謝しています。

将来は動物に関わる仕事に就きたいと思い、動物福祉を専門的に学ぶため進学を考えています。大人になることは自由が増える半面、行動に責任が伴うと思います。不安はありますが、自分が決めた将来の夢に向かって努力したいです。

政府広報オンラインでも成年年齢引き下げについてまとめています。



一緒に考えよう 大人になること、将来のこと

約140年ぶりの民法改正により4月から変わる成人の定義。4月1日時点で18・19歳の人はその日に、平成16年4月2日以降に生まれた人は18歳の誕生日に成人を迎えます。新成人の皆さん、おめでとうございます。

成人になると、大人としての責任と社会参画が求められます。大人になる意識の醸成が進む半面、契約に関する知識を学ぶ機会はまだ少ないのが現状です。これからの社会を担う若者たちが消費者トラブルに巻き込まれないよう、周囲のサポートが急がれます。

4月からは高校の家庭科でお金に関する教育も始まります。この機会に、家族や地域でお金や契約、大人になること、将来のことについて一緒に考えてみませんか。

Q1

A>> できる

18・19歳で携帯電話を契約する場合、保護者の同意書が必要でした。これからは携帯電話(スマートフォン)だけでなく、アパート賃貸などの契約も保護者の同意なく行うことができます。

成人になると「未成年者取消権」がなくなるため、悪質な業者から狙われないよう注意が必要です。



Q2

A>> 始まらない

国民年金(第1号被保険者)の加入年齢は20歳のままです。学生などは国民年金の支払いが困難な場合も多いので「学生納付特例制度」が現在も設けられています。詳しくは日本年金機構のホームページをご覧ください。

日本年金機構のホームページ。(学生納付特例制度について)→



この春、成人になる4人と一緒に

答え合わせ Answer

Q3

A>> できない

飲酒や喫煙ができるのは、これまで通り20歳からです。公営競技(競馬、競輪、オートレース、モーターボート競争)の年齢制限も20歳のままです。これは、健康面への影響や非行防止、青少年保護などの観点から、今までと変わりありません。



Q4

A>> できない

これまでは、婚姻開始年齢を女性は16歳、男性は18歳と定められていましたが、今回の民法改正により女性の婚姻開始年齢が18歳に引き上げられました。4月からは、男女の結婚できる年齢が統一されます。



成人式はどうなるの？

町では令和4年度以降の成人式は、対象年齢はこれまで通り20歳で行います。

【対象】開催年度に20歳になる人

【問い合わせ先】生涯学習課

☎(232)4917

【月木】

■菊陽町消費生活相談窓口

☎(232)2112

午前10時～正午、午後1時～4時
※(火)は大津町、(水)は西原村の窓口をご利用ください。

■熊本県消費生活センター

☎(983)0969

午前9時～午後5時

【土日祝】

■消費者ホットライン

☎1888

午前10時～正午、午後1時～4時

消費者庁の「消費者教育ポータルサイト」でも情報を提供しています



ゴーヤーカーテンコンテスト受賞者決定 令和3年度菊陽町ゴーヤーカーテンコンテスト表彰式

令和3年度菊陽町ゴーヤーカーテンコンテスト表彰式を1月27日、開催しました。

昨年度に続き実施した菊陽町ゴーヤーカーテンコンテストにご応募いただいた作品から、審査の結果、右記のとおり各受賞者を決定し、表彰状と副賞の授与を行いました。

菊陽町が推奨するゴーヤーカーテンは、日差しを遮る効果や、蒸散される水分による冷却効果があり、誰もが取り組みやすい省エネ・温暖化対策の1つです。



表彰式に参加した受賞者の皆さん

	家庭部門	団体部門
最優秀賞	川並 諒	菊陽町南部町民センター
優秀賞	岡崎 ミヨ子	菊陽町ふれあいの森研修センター
入賞	矢津田 源一	きくよう地域生活支援センター
入賞	里川 光廣	菊陽町西部町民センター
入賞	高橋 邦章	社会福祉法人菊陽会白菊保育園

ご応募いただいた作品については、菊陽町公式ホームページにおいて、ご覧になれます
(URL: <https://www.town.kikuyo.lg.jp/kiji0033259/index.html>)



町公式ホームページ

日本経済の安全保障を担う ～TSMCの進出と伸びる菊陽～ vol.2

商工振興課 ☎(232)2165

出典：Taiwan Semiconductor Manufacturing Co., Ltd.



出典：Taiwan Semiconductor Manufacturing Co., Ltd.

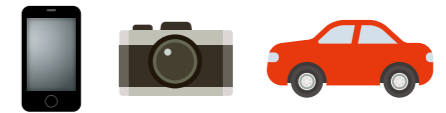
- 正式名称 Taiwan Semiconductor Manufacturing Company, Ltd (TSMC)
- 本社所在地 台湾 新竹市(新竹サイエンスパーク内)
- 最高経営責任者 C・C・ウェイ
- 従業員数 約56,000人(2020年12月末)
- 売上高 約6兆6,144億円(2021年決算)
- 主要顧客 Apple, AMD, Qualcomm, NVIDIA, Intel
- 時価総額 約68兆3,200億円(2022年1月時点、世界9位)

もっと知りたい! TSMC

Q TSMCは何を作る会社なの?

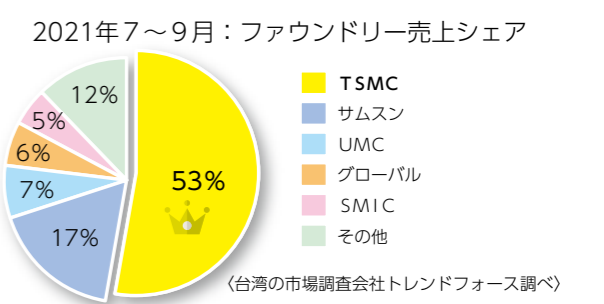
A スマートフォン、パソコン、カメラ、テレビ、エアコン、ATM、車など色々な電子機器に使われている、「半導体」という部品を作っています。菊陽町の工場では、主に自動車や家電製品などに用いる半導体が作られる予定です。

半導体って何に活用されるの?



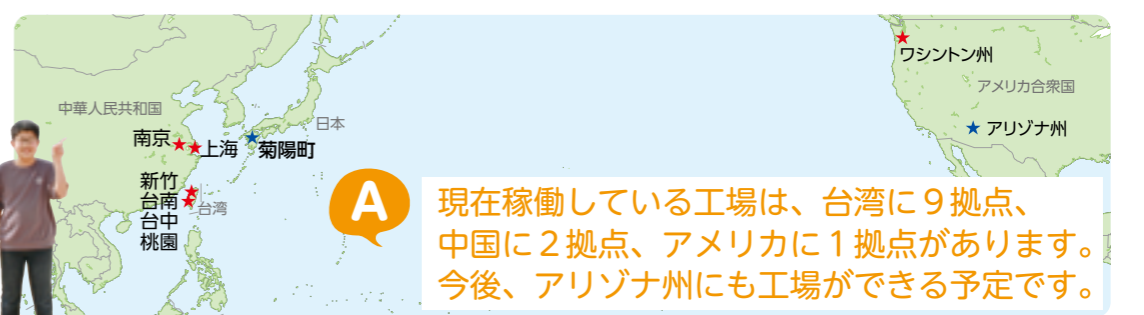
Q どうして注目されているの?

A TSMCは世界最先端の技術で、人の目には見えない新型コロナウイルスよりも小さな幅(1/10程度)の集積回路を作ることができるからです。メーカーからの依頼を受けて半導体を作る会社(ファウンドリー)の中で、世界の売上シェアの、50%以上を占めています。



Q どこに工場があるの?

世界のいろいろなところに工場があるんだ!



川柳&フォトコンテスト 結果発表 (敬称略)

「男女共同参画社会」の推進のため、川柳&フォトコンテストを開催しました。たくさんのご応募ありがとうございました。応募作品は三里木町民センターで、3月末まで掲示します。ぜひ、皆さんの力作を見に来てください。

川柳の部

- テーマ 性別に関わりなく、温かくなるような日常
- ★グランプリ賞 小田 蓮桜
 - ★準グランプリ賞 竹本 二美栄
 - ★特別賞 紫藤 英二、紫藤 和代、實取 智子

お父さん
エプロンすがた
おすもうさん



川柳グランプリ賞作品
小田 蓮桜
(菊陽西小学校5年生)

本人のコメント ばくのお父さんはときどきやきそばやカレーを作ります。そんなときお父さんはエプロンを着てちょっとおもしろいです。おすもうさんみたいだなと思ったことがありました。

写真の部

- テーマ みんなが輝くステキな瞬間
- ★グランプリ賞 中村 あゆみ
 - ★準グランプリ賞 本山 亜紀、紫藤 英二
 - ★特別賞 竹本 二美栄



写真グランプリ賞作品
「ばあちゃん大好き」
中村 あゆみ

本人のコメント 母とばあちゃん大好きな娘が散歩している時の写真を撮りました。二人の笑顔に元気をもらっています。

■問い合わせ 町男女共同参画さんさんの会事務局(三里木町民センター内)さんさんの会では、随時会員を募集しています。



熊本都市計画事業菊陽第二土地区画整理事業の換地処分

区域内に住む人は手続きが必要です

都市計画課 区画整理係 ☎(232)4927

平成7年より実施してきた熊本都市計画事業菊陽第二土地区画整理事業は完了し、2月26日から事業地区内の地番などは新たなものになりました。

これにより区域内にお住まいの人や事業所がある人は、

新しい住所・所在地に変更となります。

なお、区域内のアパートなどにお住まいで住民登録をしていない人や、借地で営業をしている人は、土地の所有者または管理している不動産会社などへご確認ください。

地番の変更に伴い、必要な手続きがあります

事業地区内に住む人や事業所などは、お手数ではありますが、各種変更手続きをお願いします。

変更手続きを必要とする主なもの(一例)

- ・運転免許証 ・個人番号カード(マイナンバーカード) ・自動車検査証 ・各種通帳 など

町が変更手続きを行う変更手続きが不要な主なもの(一例)

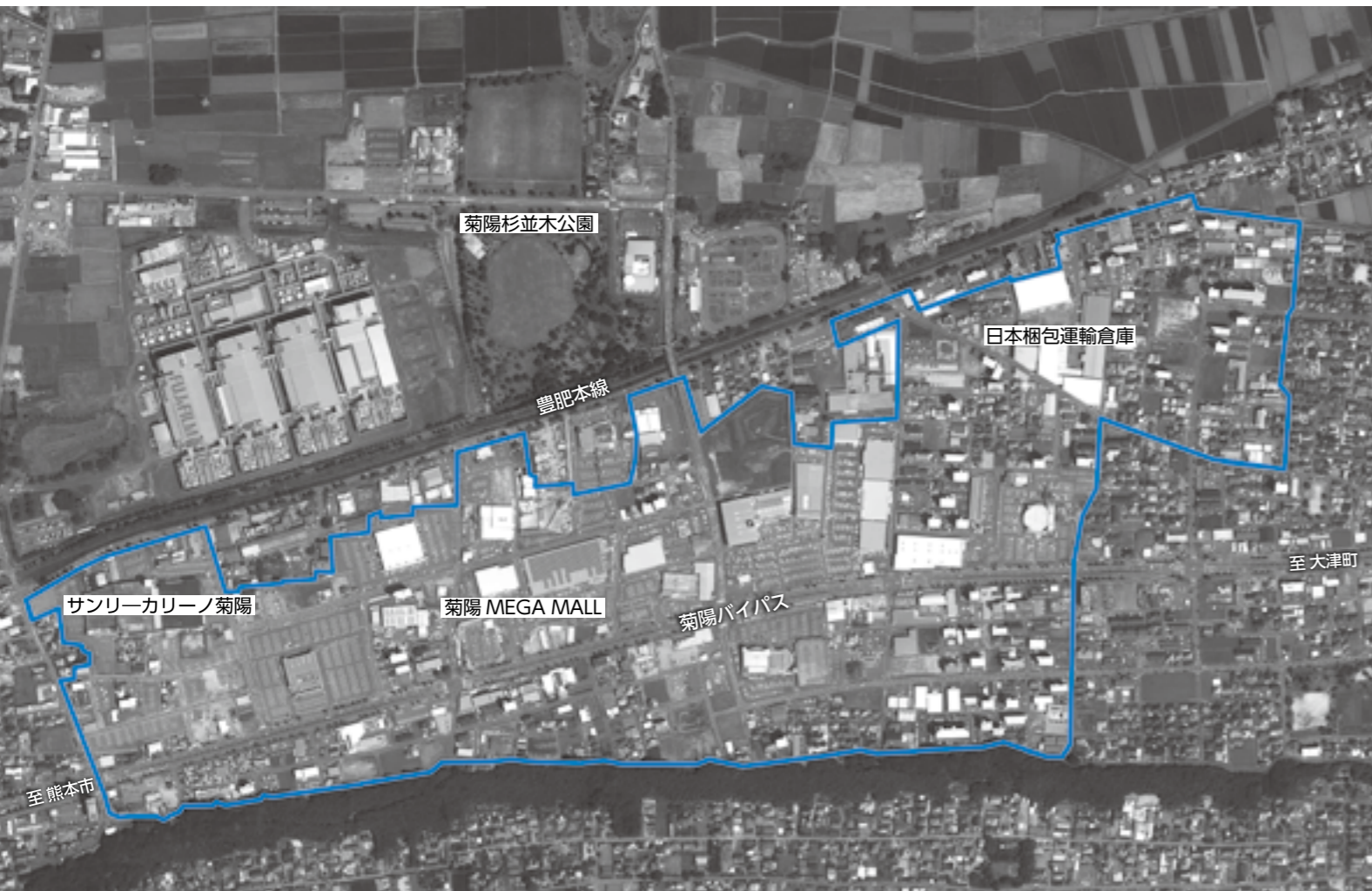
- ・住民票 ・戸籍 ・登記簿(表題部のみ) など

※詳しくは先日、町からお送りした「換地処分に伴う住所等の変更に係る諸手続きについて」または町公式ホームページをご覧ください。



手続きの手引きはこちらから

▼菊陽第二土地区画整理事業の区域(青線の内側)



追加接種(3回目)は、2回目の接種終了から6カ月経過後に接種できるよう、計画を前倒しました。

初回接種(1・2回目)は、満12歳以上の人を対象に、接種予約を受け付けています。最新の情報は、町ホームページでご確認ください(ページ右上のQRコードからアクセスできます)。

追加接種(3回目)を順次案内しています

今後は下記のスケジュールで随時18歳以上の人への接種を進めていきます。なお、現在公開している予約枠と別に新たな予約枠(ファイザー社製・武田/モデルナ社製)を3月1日、8日、22日に予約システムで順次公開します。

対象者(2回目接種日)	接種券発送	予約受付開始	接種可能月
65歳以上の人(～8月31日)	発送済	予約受付中	令和4年2月
64歳以下の人(～7月31日)			
65歳以上の人(～9月30日)	発送済	予約受付中	令和4年2月、3月
64歳以下の人(～8月31日)			
64歳以下の人(～9月30日)			令和4年3月
全ての人(～10月31日)	3月上旬	接種券が届きしだい	令和4年4月
全ての人(～11月30日)			令和4年5月

県民広域接種センター(グランメッセ熊本)が開設されています

平日夜間や週末に接種ができます。早めの接種を希望する人は、ぜひご利用ください。

■対象者 3回目用の接種券を持っている18歳以上の人で、2回目の接種終了から6カ月以上経過している人

■ワクチン 武田/モデルナ社製

■開設時間 平日：午後6時～9時(最終入場は午後8時30分まで)
土・日・祝日：正午～午後6時(最終入場は午後5時30分まで)

■予約方法 予約サイトのみ

■コールセンター ☎(213)1100
※電話予約はできません
開設時間：午前9時～午後6時(接種会場開設日は平日午後9時まで)



予約はこちらから

小児(5歳～11歳)の接種

3月中に接種を開始できるよう、準備を進めています。最新の情報は随時、町ホームページをご確認ください。

1・2回目の接種

12歳の誕生日を迎え新たに対象者になる人や、療養などのために今まで接種ができなかった人の接種を、医療機関で行います。日程は、町ホームページでご確認ください。



総合健康診査と特定健康診査を受けましょう

健康・保険課 保健予防係 ☎(232)4912

「忙しくて暇がない」「健康だから大丈夫」と健診を後回しにしていますか？健診を受診しないと、体からの危険信号を見落としてしまいます。健診は不要不急の外出ではありませんので、ぜひ、町の健診をご活用ください。

健診結果は体からのメッセージ！

高血圧や脂質異常、高血糖などの生活習慣病は自覚症状がほとんどなく、知らず知らずのうちに進行していきます。進行した状態から治療を受けるよりも、早い段階から生活習慣改善や、治療に取り組んだ方が、治療費や通院にかかる時間、心身にかかる負担も軽減できます。

そのため、年に1回「特定健診」を受けましょう。特定健診では、血圧や脂質、血糖値、尿酸値、腹囲などから、体が出す病気のサインを早期に発見することができます。

健診は、治療中の人も対象です。結果をかりつけ医に見てもらい、指導を受けてください。

特定健診の検査項目

問診、身体計測、血液検査、尿検査、血圧測定など

対象者

40歳以上の国民健康保険被保険者
／後期高齢者医療被保険者

日程

①総合健診(特定健診+がん検診のセット) 5月末～6月上旬

②特定健診のみ(医療機関)

6～12月

申込方法

3月中旬に対象者に送付する健診申込書に必要事項を記入し、返信用封筒で返信するか、インターネットで申し込んでください。感染症対策のため、申込書の持参は極力お控えください。申込書が届かなかつた対象者はご連絡ください。

■申込期限 3月31日(木)

※町が実施するその他の各種健康診査(予定)は、3月下旬に配布する健康カレンダーに掲載します。対象者には事前にご連絡します。



申し込みはこちらから



忘れてませんか？ 児童手当の手続きはお早めに

子育て支援課 子育て支援係 ☎(232)2202

児童手当を受給するには、受給者の申請が必要です。原則、公務員の人は職場で、公務員以外の人は子育て支援課または西部支所で手続きを行ってください。

次のような場合は15日以内に手続きが必要です

- ・児童が生まれた場合
- ・受給者が菊陽町に転入した場合
- ・受給者が公務員ではなくなった場合
- ・新たに児童の養育をするようになった場合

児童手当は、申請手続きをした翌月分から受給することができます。里帰り出産などで、住所地以外の市町村に出生届を出した場合、住所地の市町村で児童手当の手続きが遅れることがあります。その場合、さかのぼって受給することはできませんのでご注意ください。

次のような場合もすみやかに手続きが必要です

- ・受給者が町外へ転出した場合(転入先の市町村でも、認定請求の手続きが必要です)
- ・児童を養育しなくなった場合



町公式ホームページ

- ・児童が死亡した場合
 - ・受給者の加入する年金が変わったとき(受給者が公務員になった場合を含む)
 - ・町内で転居した場合
 - ・受給者または児童の氏名を変更した場合
 - ・一緒に児童を養育する配偶者を有するに至ったとき、または配偶者がいなくなったとき
 - ・児童と別居するようになった場合
 - ・受取口座を変更したい場合(受給者名義の口座に限ります)
- それぞれの場合において、必要な書類があります。詳しくは町ホームページをご覧ください。お問い合わせ先までおたずねください。

『きくよう健康倶楽部』通信 [No.25]

令和3年度の健康ポイントの交換は、3月31日(木)までです。



健康・保険課 保健予防係 ☎(232)4912

ポイント交換の手順

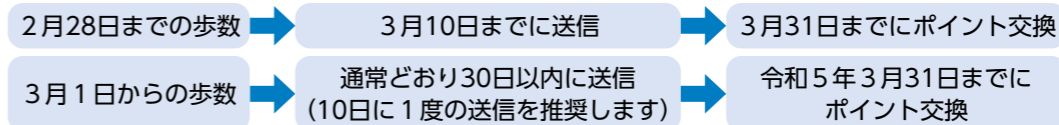
- 交換期限 3月31日(木)
- 交換場所 ①健康・保険課 ②総合交流ターミナルさんふれあ ③光の森町民センターキャロピア
- 持参するもの 活動量計
- その他 受付窓口において、健康ポイント交換申請書に記入していただきます。
・ポイント交換後、500ポイント未満の端数が発生した場合、3月31日で消滅します。
・次年度に繰り越すことはできません。
・家族や知人と合算して交換することはできません。

令和3年度のポイントは3月31日(木)までに交換してくださいね



2月28日までの歩数データは、3月10日までに送信しましょう！

通常は、歩数データは活動量計の内部に30日分は保存できますが、ポイント付与の年度切替にあたる今月は10日以内に送信するようにしてください。



今月はいつもより早めに歩数データの送信が必要なんだね！



子育て世帯への臨時特別給付金の支給対象に離婚したひとり親などが追加されました

申請期限 3月31日(木)

国の子育て世帯等臨時特別支援事業の見直しにより、基準日以降の離婚や別居などの理由で、児童を養育しているにも関わらず特別給付金(10万円)を受け取っていない人に、支援給付金(10万円)を支給されることになりました。

支援給付金(10万円)の受け取りは申請が必要です。支給対象者は、次のとおりです。詳しくは、今後、町公式ホームページでご確認ください。

■対象者 次の期間に離婚や別居などの事実があったことで児童手当の支給対象になる人または、それに準じる人

中学生以下の児童がいる世帯	9月1日～2月28日
高校生だけを養育する世帯／保護者が公務員の世帯	10月1日～2月28日

※元養育者からすでに給付金の一部を受け取っていたり、児童のために使われている場合は、その額を差し引き

ます。
※給付金を既に受け取っている人は対象になりません。

■申請方法 申請書類を子育て支援課に郵送するか、窓口を持参してください。

※申請書の申請者欄には、世帯主名を記載していますが、申請者は児童の養育者です。申請者の記載に誤りがある場合は、訂正をお願いします。

■問い合わせ 子育て支援課 子育て支援係 ☎(232)2202

高校生だけを養育する保護者や公務員の人はお忘れなく！

申請書を送付していますので、早めの申請をお願いします。申請期限を過ぎると、特別給付金(10万円)の受給ができません。



※申請書が届いていない場合は、お問い合わせください。



町営住宅入居者を募集します

建設課 管理係 ☎(232)2115

- 受付期間 3月18日(金)～4月1日(金) 午前8時30分～午後5時15分 ※(土)祝を除く
- 入居時期 5月中旬頃
- 申込方法 必要書類などをそろえて、建設課管理係へ直接提出してください。(西部支所では申し込みません) ※詳しくは、町ホームページをご確認ください。

- 申込資格 次の全てを満たす人
 - ①町内に住所または勤務先がある人
 - ②市町村税などの滞納がない人
 - ③同居しようとする親族がある人(原則1人では入居できませんが、条件によっては入居できます)
 - ④世帯の収入が収入基準内であること
 - ⑤現に住宅に困窮していることが明らかであること
 - ⑥世帯に暴力団員がいないこと

収入基準

	原則階層	裁量階層
収入月額	158,000円以下	214,000円以下

※裁量階層：身体障がい者や小学校未就学児がいる場合、全員が60歳以上の場合など

○収入の算出方法

収入(月額) = (入居しようとする世帯全員の年間総所得金額 - 控除額) ÷ 12カ月

○控除額

- ①同居者控除(38万円)
- ②(非同居者)扶養控除(38万円)
- ③老人扶養控除(10万円)
- ④特定扶養親族控除(25万円)
- ⑤一般障害者控除(27万円)
- ⑥特別障害者控除(40万円)
- ⑦ひとり親控除(35万円以内)
- ⑧基礎控除(10万円以内)

募集する町営住宅 申し込みは1世帯1戸限りです。

住宅名	部屋番号	所在地	間取	面積 ㎡	月額家賃	建設 年度	構造	学校区
光	8棟201号	原水846番地	3DK	72.2	25,300～ 49,600	H24	木造2階建	菊陽北小学校 菊陽中学校
	9棟102号							

令和2年度 菊陽町情報公開条例・個人情報保護条例の運用状況

個人情報保護関係

令和2年度中の条例に基づく開示請求は、30件でした。開示請求の内訳は、町民課・子育て支援課・福祉課各1件、総務課27件です。

■運用状況(令和2年度中)

開示請求件数		30件
開示決定件数	全部開示	2件
	一部開示	27件
不開示決定件数		1件
却下		0件
訂正の請求件数		0件
審査請求件数		0件

情報公開関係

令和2年度中の条例に基づく開示請求は、ありませんでした。

■運用状況(令和2年度中)

開示請求件数		0件
開示決定件数	全部開示	0件
	一部開示	0件
不開示決定件数		0件
却下		0件
審査請求件数		0件

■問い合わせ 総務課 総務法制係 ☎(232)2111



国民年金

「存じですか、こんなこと、あんなこと」

国民年金の納め忘れはありませんか

令和3年度の国民年金保険料は、1カ月16,610円です。また、一部免除となった場合は、残りの金額を納めないと未納になります。納付期限は翌月の末日となっています。また、納付がお済みでない場合は、金融機関やコンビニエンスストアなどで納付ください。納付書を紛失した場合は、再発行ができますので、年金事務所までご連絡ください。

国民年金の死亡時の手続き

- 国民年金被保険者や年金受給者が亡くなった場合、手続きが必要です。主な手続き(全ての人が該当するわけではありません)
- ①亡くなった人が国民年金被保険者の場合
 - ②死亡一時金
 - ③遺族基礎(厚生)年金

熊本市西年金事務所 ☎(355)3261
町民課 年金係 ☎(232)4914

基礎年金番号の調べ方

基礎年金番号は、日本年金機構から送付する次の書類で確認できます。

年金手帳/年金証書/基礎年金番号通知書/国民年金保険料納付書/国民年金保険料口座振替額通知書/年金額改定通知書、年金振込通知書

確認できる書類が手元がない場合は、本人確認書類をご準備の上、年金事務所または町民課までご相談ください。(電話で基礎年金番号をお伝えすることはできません。)

- ①亡くなった人が年金受給者の場合
 - (1)未支給年金
 - (2)遺族基礎(厚生)年金
- 手続きの内容は、亡くなった人の年金加入・納付記録や家族構成などによって異なります。また、請求できるご遺族にも一定の条件があります。手続きの内容や必要書類は、年金事務所や町民課でご案内しますので、早めにお手続きください。

町民課窓口の混雑予想

春は、卒業、入学、就職、転職など新生活に伴う異動手続きが増加する時期です。特に3月下旬から4月上旬は、転入や転出、入学手続きに必要な証明書等の交付で窓口が大変混雑します。新型コロナウイルス感染拡大防止のためにも下記の窓口の混雑予想カレンダーを参考にいただき、時間に余裕をもってお越しください。

■窓口混雑予想カレンダー 非常に混んでいる 混んでいる やや混んでいる

3月						
月	火	水	木	金	土	日
21						27 日曜開庁 (証明書のみ)
祝日						
28						

4月						
月	火	水	木	金	土	日
						3 日曜開庁 (証明書のみ)
						10 日曜開庁 (証明書のみ)
						17 日曜開庁 (証明書のみ)

■注意事項

- 混雑状況は、時間帯によって異なります。
- 手続きの内容によっては、順番が前後することがあります。
- 事前に必要な書類をお問い合わせいただきますと待ち時間の短縮になります。

■日曜開庁(役場本庁のみ) ※証明書の発行のみ
毎週日曜日の午前9時から午後1時まで住民票の写し

などの証明書を交付しています。発行できない証明書もありますので、お問い合わせください。マイナンバーカード(写真・電子証明付き)をお持ちの方は、コンビニエンスストアなどで証明書の交付を受けることができますので、ご利用ください。

■問い合わせ
町民課 町民係
☎(232)4914



赤い羽根共同募金に温かい善意

菊陽町ジュニアリーダー冬のボランティア活動

菊陽町共同募金委員会(社会福祉協議会内)による街頭募金活動が1月8日、町内の商業施設2店舗で行われ、菊陽町ジュニアリーダー5人が参加しました。

ジュニアリーダーは、事前に冊子などで共同募金のしくみについてそれぞれが学び、募金活動に参加しました。

当日は、新型コロナウイルス感染症予防対策のため、協力の呼びかけやお礼の言葉は必要最低限になりましたが、温かい善意に感謝の言葉と笑顔を返しました。



配布物の受け取りを促すジュニアリーダー

にんじん収穫とカレー作り

菊陽町青少年健全育成町民会議主催

(株)まゆみ農園で12月18日、にんじん収穫体験と選果場の見学を行いました。参加者は親子8組の計19人。代表取締役の眞弓恵理子さんは、「にんじんが苦手な子どもが、体験を通して少しでも好きになってもらえたら嬉しい」と話しました。その後、本会員の家庭部会と、収穫したにんじんでカレーを作りました。採れたてのにんじんを絞ったジュースや、搾りかすを衣にした唐揚げの試食もありました。参加した親子は「子どもと体験できて楽しかった」と笑顔を見せました。



にんじんを収穫する親子

キャロッピー食堂開催!

地域女性の会が子どもたちにカレーを配布

キャロッピー食堂を1月8日、武蔵ヶ丘小学校で開催しました。当日参加の会員は計11人、来場者は計110人。

本事業は子どもたちの食育や地域交流を図ることを目的とし、食材は菊池地域農業協同組合菊陽中央支所から一部提供がありました。今回は武蔵ヶ丘小学校の児童全員を対象とした初めての開催で、今後は校区ごと開催を予定しています。会員は前日の夕方から食材を仕込み始め、当日に備えました。

島田菜那さん(光の森4町内)は「今日は友だちとここまで走って来ました。おいしそうな匂いがあるので、早く帰って食べたいです。また開催して欲しい」と満面の笑みを見せました。

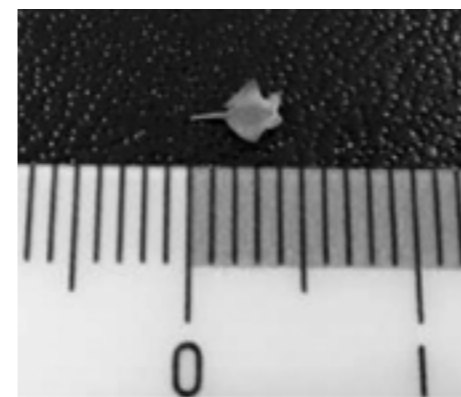
地域女性の会会長の酒井恵さん(辛川)は「今回はコロナ禍で配布のみとなりましたが、今後は食の提供のみではなく、子どもたちと活動をしていくキャロッピー食堂にしていきたいです。初めての開催でしたが、たくさん子どもたちが来てくれて嬉しかったです」と話しました。



1カレーを貰う島田さん
2カレーを楽しみに並ぶ子どもたち
3配膳する会員



公園に生えている様子



とげの部分

各地で生育域を広げています
このメリケントキンソウは特定外来生物に指定されていますが、最近では広域的な繁殖が確認されており、注意する必要があります。
危険な時期は、堅い実を付ける5月～6月ごろです。実はバラバラになりやすく、飛散することによって繁殖域を広げます。
また、芝生や草むらでは、直接座らない、手を付かない、はだしで歩かない、などの注意が必要です。

駆除の時期
発芽の時期は秋頃で、3月ごろに開花するため、花を付けて、堅い実になる3月頃に抜き取って除去したり、除草剤を使う方法が有効です。
なお、種が堅くなった時期の刈払い機による刈り取りは種子を拡散させるため望ましくありません。また、実が堅くなった時期に素手で抜き取ることは危険です。種子が飛散し生育域が広がらないよう、駆除する際にはご注意ください。

環境生活課 環境係 ☎(232)2114

けがをする恐れがあります
外来植物「メリケントキンソウ」に注意

マイナポイント第2弾続報!

マイナンバーカードの申請は9月末までに

マイナポイントは、マイナンバーカードの普及を促進するとともに、消費喚起や生活の質の向上につなげるために、マイナンバーカードを活用して、幅広いサービスや商品の購入などに利用できるポイント(1人当たり最大2万円相当)を付与するものです。今号では、追加情報をお知らせします。

対象者とポイント付与数・申込期間・対象となるカード申請期限

マイナポイント第2弾対象者	ポイント付与数	付与方式	ポイントの申請期間	ポイントの対象となるカードの申請期限
①カード新規取得者など	最大5,000円相当	20,000円のチャージまたは、お買い物に対し、最大5,000円相当のポイント付与	1月～令和5年2月末	9月末
②健康保険証利用申込	各7,500円相当	直接付与方式 ※チャージやお買い物に関係なく各7,500円相当のポイントを直接付与	6月頃～令和5年2月末	
③公金受取口座登録				

マイナンバーカードの作成は9月末、カードを受け取ったからのポイント申請は令和5年2月末までにするとポイントがもらえるんだね!



問い合わせ
マイナンバー総合フリーダイヤル
☎0120(95)0178
総合政策課 企画政策係
☎(232)2112



ふれあいの森さくら祭りは中止します

3月26日に開催を予定していた「第14回ふれあいの森さくら祭り」は、実行委員会で検討した結果、新型コロナウイルス感染拡大防止のため、中止します。
楽しみにしていた皆さんにおかれましては、安全を最優先に考えての決定にどうかご理解いただき、来年度以降の開催にご支援、ご協力をお願いします。
■問い合わせ ふれあいの森研修センター ☎(233)1080

お知らせ
ゆるっつ語りの会(親の会)
子どもの不登校などの悩み、戸惑う(気持ち)を同じ立場の保護者同士で語り合う場です。共に思いを語り合い、ゆるっつとしてほっと一息つきませんか。
▼日時 3月15日(火) 午後7時～9時
▼場所 中央公民館
▼対象者 町内の小・中学校に通う子ども不登校などで悩む保護者
▼アドバイザー 町のスクールソーシャルワーカー
▼問い合わせ 町進路保障部会事務局(菊陽中学校内) 梅野 ☎(232)2004

知っていますか ヘルプマーク・ヘルプカード

ヘルプマーク・ヘルプカードは義足や人工関節を使用している人、内部障がいや発達障がい、難病の人など、外見からわからなくても援助や配慮を必要としていることを知らせるためのものです。
ヘルプマーク・ヘルプカードを持っていく人がいたら、電車やバスの中で席を譲る・支援が必要な様子の人には「何かお困りですか」など声をかけてください
・災害時、安全に避難するのを助ける
など、思いやりのある行動とあなたにできる支援や配慮をお願いします。



↑ヘルプカード
←ヘルプマーク

▼問い合わせ
福祉課 障がい福祉係 ☎(233)4913

木のぬくもりを感じてみよう

このとり保育園で木育ワークショップ

木育ワークショップが1月12日、このとり保育園で行われました。参加した園児は計19人の年長児。これは、林業・木材産業広報協力事業協議会が熊本の木の良さを伝えるために行っている活動です。園児たちは、熊本県産の木を利用した木の棒を紙やすりで削って、手触りのよい箸を作り上げました。
小島啓跳さん(鉄砲小路)は「つるつるにできて嬉しかった。作ったお箸でお母さんのハンバーグを食べたい」と期待に満ちた目を輝かせました。



「自分のお箸つるつるにできたよ」と磨く園児

おはようのあいさつを元気に

青少年健全育成町民会議 中学校挨拶運動

新学期のスタートに合わせて「早朝あいさつ運動」が、菊陽中学校で1月11日、武蔵ヶ丘中学校で12日に行われました。あいさつは人と人をつなぐコミュニケーションの第1歩。この活動は菊陽町青少年健全育成町民会議が行っているもので、大人も子どもも自分から進んであいさつを心がけ、あいさつの声があふれる活気ある町を目指し行われました。生徒たちは、町民会議会員と「おはようございます」とあいさつを交わり、気持ちの良い朝のスタートを切りました。



武蔵ヶ丘中学校正門前

練習の成果を発揮

元気の森ラビット保育園発表会を開催

元気の森ラビット保育園の第9回キラキラえがおの発表会が1月29日、菊陽町図書館で行われました。発表した園児は125人、観覧した保護者は計250人。年齢別に時間帯を分けて開催。園児は練習したダンスや劇、体操などの練習の成果をしっかりと保護者に見せていました。
保護者は「コロナ禍でも開催できて良かったです」「感動で涙が出ました」とたくさんの感謝の言葉を述べていました。



年長児が披露した「シンデレラ」の一幕

大きく育った武北にんじん

武蔵ヶ丘北小学校3年生の総合学習

武蔵ヶ丘北小学校の3年生88人が1月12日、内藤静紀さん(花立)をゲストティーチャーに招き、にんじんの収穫を行いました。地域学校協働活動の一環として、同校では初めての取り組み。9月に内藤さん協力の下、花壇を畑に整地し、児童自ら種植えを行い、4カ月間大切に育ててきました。
児童の一人は「苦手なにんじんだけど、自分たちが育てたにんじんは、おいしそう。人間みたいな形のにんじんが出て面白かったです」と感想を述べました。



大きく育ったにんじんを力いっぱい抜く児童

THE GREEN VISION KUMAMOTO
くまもと 第38回 全国都市緑化くまもとフェア
花とみどりの博覧会
— THE GREEN VISION 未来への伝言 —
©2010熊本県くまモン
イメージキャラクターはくまモン
黄色い蝶をモチーフにした特別衣装のくまモンがくまもとフェアを盛り上げます。

2022.3.19[sat] - 5.22[sun]

「全国都市緑化フェア」とは？
昭和58年から毎年全国各地で開催されている、日本最大級の「花と緑の祭典」で、たくさんの花や緑と触れ合うことができます。

菊陽杉並木公園で植樹祭を開催します
豊後街道菊陽杉並木を保存するために姉妹都市の屋久島町から受け取った杉を植樹する植樹祭を開催します。植樹祭の様子は広報きくようなどでお知らせします。一般来場者は観覧のみできます。
■日時 3月19日(土) 午前10時～

花と緑のイベントがもりだくさん！



街なかエリア
熊本城公園及び花畑広場一帯

水辺エリア
水前寺江津湖公園一帯(水前寺地区～広木地区・動植物園含む)

まち山(立田山)エリア
立田山

威風堂々とそびえたつ熊本のシンボル・熊本城を背景に、県産の花が咲き誇ります。

江津湖や水前寺成趣園を舞台に多彩な体験イベントを開催します。

「街なかにある里山」として市民に親しまれる立田山。森のいろいろな姿を楽しめます。

■問い合わせ 第38回全国都市緑化くまもとフェア実行委員会 ☎(328)2525
総合政策課 企画政策係 ☎(232)2112

安全安心まくよう

vol.76

●今年の刑法犯認知件数(令和3年12月末現在) ※暫定値

	12月中	本年累計
大津署管内	28(+9)	313(+43)
うち菊陽町	23(+12)	202(+23)

個人宅に警察官を騙る犯人が訪問し、キャッシュカード3枚を窃取する窃盗事件などが発生している。

※()内の数値は前年同期比

●今年の交通事故発生状況(令和3年12月末現在)

	大津署管内		うち菊陽町	
	12月中	本年累計	12月中	本年累計
発生件数	28(+12)	218(+38)	23(+14)	140(+38)
死者数	0(±0)	1(-1)	0(±0)	1(±0)
傷者数	36(+13)	282(+37)	28(+14)	174(+26)

※()内の数値は前年同期比

110番を正しく利用しましょう

皆さんからの通報が事件事故の早期解決につながります！

- ★110番するときは「なにが、いつ、どこで」などの要領で落ち着いて！
 - ★110番は「ためらわず、素早く」を心がけて！
 - ★110番は「緊急通報用」
- 相談や落とし物の問い合わせは大津警察署へお願いします。

いたずら110番は絶対にダメ！

大津警察署 ☎(294)0110

生涯学習課で勤務する事務補助員を募集します

職種	勤務日・任用期間(予定)	賃金・勤務日数	応募条件	勤務内容	備考
事務補助 1人	4月1日(金)~ 令和5年3月31日(金) (土(日)祝休み)	日給 5,386円~ (1日6時間、月15日)	・Word、Excel が使えること ・普通自動車免許 (AT限定可)	事務、講座、 イベントなど の補助	雇用保険あり 社会保険なし 通勤手当あり (条件あり)

■申込方法 履歴書(写真付き)を平日の午前9時~午後4時30分にご持参ください。持参時に面接しますので、事前に連絡してお越しください。

■申込期限 3月11日(金) 午後4時30分

■申し込み・問い合わせ
〒869-1103 久保田2598番地
生涯学習課 生涯学習係 ☎(232)4917

大津菊陽水道企業団職員を募集します

職種	区分	採用予定数	受験資格
一般事務	高校卒業程度	1人程度	平成6年4月2日~平成16年4月1日までに生まれた者

■試験日 第1次試験 4月17日(日)

■試験会場 大津町民交流施設(オークスプラザ)

■申込期間 3月14日(月)~31日(木) ※(土)(日)祝を除く
午前8時30分~午後5時15分

■申込用紙の請求 申込用紙は、大津菊陽水道企業団窓口にて用意しています。また、ホームページからも取得可能です。

■申し込み・問い合わせ
〒869-1221 大津町陣内1938-1
大津菊陽水道企業団 総務課 ☎(293)7802



シルバースポーツ 交流大会

▼日時 5月7日(土)~22日(日)【予定】
▼場所 県総合運動公園、県総合体育館、外4会場
▼種目 ラージボール卓球、テニス、ソフトテニス、ソフトボール、ゲートボール、ペタンク、ゴルフ、健康マラソン、

弓道、剣道、グラウンド・ゴルフ、太極拳、ソフトバレーボール、サッカー、ダンススポーツ、バウンドテニス、スポーツウエルネス吹矢
▼対象者 60歳以上の(健康マラソン女子は、50歳代の人も含む)
▼費用 千円(団体競技は種目により金額が異なります)
▼申込期限 3月31日(木)
▼申込方法 介護保険課にあるリーフレットで申し込む(リーフレットは、財団のホームページからダウンロードできます)
▼申し込み・問い合わせ 熊本さわやか長寿財団 ☎(354)3083

海上保安官募集

海上保安学校学生(特別採用試験)
▼受付期間 3月18日(金)~25日(金)
▼第一次試験 5月15日(日)
・海上保安官(初任科)採用試験
▼受付期間 3月18日(金)~4月4日(月)
▼第一次試験 6月5日(日)
▼問い合わせ 熊本海上保安部管理課 ☎0964(52)3103
詳しくはこちら



募 集

体組成測定会

要介護状態となるおそれの多い65歳以上の高齢者を対象に、約4カ月間、集中的に運動などを行うことで、心身状態の改善を図る教室です。

▼日時 毎週(祝を除く) 午前10時~午後3時
▼場所 さんふれあ
▼内容 健康チェック、理学療法士などによる運動(ストレッチ・筋トシ)指導やレクリエーション
※送迎・昼食付き。入浴希望の人は、入浴料が別途必要です。
▼対象者 次の全てを満たす人
①65歳以上で要介護1~5以外の人
②デイサービスなど介護保険の通所サービスを利用していない人
③アンケート(基本チェックリスト)の結果、要介護状態になる可能性が高いと判断された人
▼費用 1回 840円 (食事代含む。)
▼申込方法 窓口・電話で申し込む
▼申し込み・問い合わせ 介護保険課 介護予防係 ☎(233)2366

健康ウォーキング (フルデックウォーキング)

▼日時 3月2日(水)、23日(水)、4月6日(水)、27日(水) 午前10時~11時
▼場所 杉並木公園管理センター
▼対象者 65歳以上の町民
▼費用 当日徴収
老人クラブ会員 100円
老人クラブ会員外 200円
▼持参物 ノルディックウォーキング用スティック(貸出可)、飲み物、タオル、帽子、歩きやすい靴

手話奉仕員 養成講座

▼その他 きくよう健康倶楽部のポイントを1回参加につき10ポイント付与します。
▼申し込み・問い合わせ 老人クラブ連合会(月)(金) 午前9時30分~午後3時 ☎(232)8638
▼日時 入門課程 4月6日(水)~8月3日(水) 毎週(水)計17回 午後7時~9時
②基礎課程 8月31日(水)~令和5年3月29日(水) 毎週(水)計28回 午後7時~9時
▼場所 合志市市民センター みどり館
▼受講資格 高等学校卒業以上の学力があり、手話通訳活動が可能なる人
▼費用 約7,600円 (テキスト料含む)
▼申込方法 開催当日に会場へ受け付け
※5月18日(水)で受付を締め切りますのでご注意ください。
▼問い合わせ 県ろう者福祉協会 ☎(383)5587 FAX(384)5937

自衛官募集

種目	受験資格	受付期限	試験日
幹部候補生 一般(大卒)	22歳以上26歳未満の者 (20歳以上22歳未満の者は大卒(見込含)、修士課程修了者等(見込含)は28歳未満の者)	①4月14日(木) ②6月16日(木) (飛行要員を除く)	①1次: 4月23日(土)、24日(日) 2次: 5月27日(金)~6月2日(木) 3次(海・空飛行要員のみ)(海): 6月23日(木)~27日(月)(空): 7月16日(土)~8月4日(日) ②1次: 6月25日(土) 2次: 8月1日(月)~7日(日)
幹部候補生 一般(院卒)	20歳以上28歳未満の者 修士課程修了者等(見込含)		
技術海上幹部 技術航空幹部	大卒以上の者で、応募資格に定められた学部・専攻学科等を卒業後、2年以上の業務経験のある者	5月20日(金)	6月20日(月)
技術海曹 技術空曹	20歳以上の者で国家免許資格取得者等		6月17日(金)
一般曹候補生	18歳以上33歳未満の者 (32歳の人はお問い合わせください)	5月10日(火)	1次: 5月20日(金)~29日(日) 2次: 6月17日(金)~7月3日(日) ※いずれか1日を指定されます。

■問い合わせ 自衛隊熊本地方協力本部 菊池分駐所 ☎0968(24)2772
自衛官募集ホームページ <https://www.mod.go.jp/gsd/jieikanbosyu/>

ほんの森

みんなで楽しむ おはなし会

- ★朝のおはなし会(おはなしの森さんさん 他)
3月2日(水)・9日(水)、4月6日(水)・13日(水)
午前11時～11時15分
- ★夕方のおはなし会(図書館職員)
3月3日(木)・10日(木)・17日(木)・24日(木)・31日(木)
午後4時～4時15分
- ★日曜のおはなし会(おはなしの森さんさん)
3月13日(日)・27日(日)、4月10日(日)・24日(日)
午後2時～2時15分
- ★あかちゃんと楽しむわらべうた(図書館職員)
3月23日(水)
①午前10時30分～10時45分 (6カ月未満児対象)
②午前11時～11時15分 (6カ月～1歳未満児対象)

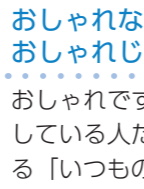
※時間を短縮して開催します。
※人数が多い時は制限することがあります。
※状況により中止になることがあります。

開館時間 月・水・金・土・日/午前10時～午後6時
木/午前10時～午後8時
休館日 毎週火曜日・毎月第3水曜日(館内整理日)
年末年始(12月29日～1月3日)
特別整理期間(年1回)

新しく届いた本



栄養学の基本 中村 丁次/監修
人の健康を支える栄養学が、イラストを使って楽しくわかりやすく紹介されています。役立つ知識が盛りだくさんです。



おしゃれな人が手放せない、おしゃれじゃないもの 主婦と生活社/編
おしゃれですてきなものを充分に知り、日々に活かしている人たちが、実は手放せないものと考えている「いつもの道具」を紹介しています。



ピーナッツ大図鑑 サイモン・ビークロフト/著
世界中で愛される、スヌーピーとチャーリー・ブラウンとその仲間たちの魅力を徹底解説しています。

やってみよう資料保存 日本図書館協会資料保存委員会/編
ヤングケアラー 介護する子どもたち 毎日新聞取材班/著
テレビドラマの間取り 立東舎/編
日本語はこわくない 飯間 浩明/著

● 図書館からのお知らせ ●

2021年に菊陽町図書館でよく読まれた本(児童書編)

児童書		絵本	
かいけつゾロリシリーズ	原 ゆたか/さく・え	しろくまちゃんのほっとけーき	わかやま けん/え
おばけマンションシリーズ	むらい かよ/著	だるまさんの	かがくい ひろし/さく
おばけずかんシリーズ	斉藤 洋/作	ぐりとぐら	中川 李枝子/さく

貸出中の本は、予約できます。

菊陽町図書館ホール 令和4年3月の催し

(令和4年2月10日現在確定分)

日	曜	開場	開演	終演	催し物	主催者	入場料	対象者
20	日	13:00	13:30	16:00	菊陽中学校合唱部 ～第6回 THANKS コンサート～	菊陽中学校合唱部 ☎(232)2004	無料	どなたでも
21	月	14:30	15:00	17:30	菊陽中学校吹奏楽部 第42回定期演奏会	菊陽中学校吹奏楽部 ☎(232)2004		関係者のみ
25	金	17:00	17:30	19:30	大津高校吹奏楽部 第56回定期演奏会	大津高校吹奏楽部 ☎(293)2751	無料	どなたでも
27	日	12:45	13:30	15:00	武蔵ヶ丘中学校吹奏楽部 第28回定期演奏会	武蔵ヶ丘中学校吹奏楽部 ☎(232)4110		関係者のみ

☆主催者の都合により内容を変更する場合があります。
☆図書館駐車場が満車の際は、隣接する公園の駐車場をご利用ください。
☆練習・リハーサルなどは掲載していません。

令和4年10月分のホール使用の調整会議(抽選会)を、4月10日(日)の午前9時30分から視聴覚室で行います。認め印を持参し、時間までにお集まりください。

■問い合わせ 図書館☎(232)0404 図書館ホール☎(232)7756 <https://www.kikuyo-lib.jp/hp/>

菊陽町総合交流ターミナル

さんふわあ

NEWS

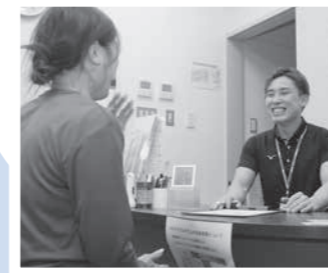
第7回 ☎(232)8690



詳しくはこちら

STEP 1 測定 + カウンセリング

まずは体組成計を使い筋力や体脂肪率、筋力バランスなどを測定します。この結果とお客様のご要望をもとにスタッフがお客様に合ったトレーニングメニューを作成します。



シューズは貸し出しもしているため手軽に通える!

STEP 2 トレーニング

ボディリペア

最初に他のジムにはあまりないボディリペアを使い、動的ストレッチを行うことで怪我の予防をします。肩こり改善などにも効果があります。



毎日来るなら会員になった方がお得かも!!

トレッドミル

有酸素運動は心肺機能の強化や脂肪燃焼に効果的です。運動が苦手な人でもゆっくりのスピードから始められるのでおすすめです。



やっぱり身体を動かすと軽くなる!

ニューステップ

全身運動は普段使わない筋肉も使うため代謝をアップすることができます。脚や腕が悪い人でも気軽に行えるため幅広い人におすすめです。



腹筋に効きますねー

アブドミナル & バック

無酸素運動は筋力を強化します。お腹と背中を鍛えて筋肉のコルセットを作り、腰痛予防・改善をしましょう!!



チェストプレス

胸と腕周りの筋肉を鍛えることができます。トレーニングが初めての人でも気軽に始めやすいマシンです。



しっかりとした説明が分かりやすい!

STEP 3 リラックス

当施設には温泉もあります。トレーニング後、疲れた体をスッキリさせることもできます! また、もう少し汗を流したい人はサウナもあるためぜひご利用ください。



今日も一日お疲れ様

自分のペースで
楽しくフィットネス /
健康増進施設 **にんじむ**
健康的に美しく ジム+温泉
体験レポート

体験キャンペーン

無料

期間 3月7日(月)～21日(祝)

※まん延防止期間によっては、期間が変更されますので、お問い合わせください。

内容 スタジオ1回 or (ヨガやピラティスなど) トレーニング2時間

※人数制限がありますので、事前予約をお願いします。

トレーニング1回 (3時間)
一般 400円
70歳以上 300円

一緒に頑張らしましょう





※新型コロナウイルス感染拡大防止のため休所する可能性があります。休所の際は町ホームページに掲載しますので、ご利用時は事前にご確認ください。

菊陽町武蔵ヶ丘児童館 西部町民センター内 ☎(227)7200

乳幼児(保護者同伴)~小学校まで無料です。開館時間は、月~土曜日の午前9時~正午、午後1時~5時です(祝日を除く)。正午~午後1時は閉館となります。

リトルシダーズクラブ 午前10時~11時30分

「1歳以上の幼児とその保護者」が対象です。登録が必要です。

Table with 2 columns: 日にち, プログラム. Includes activities like 製作遊び, 誕生会・避難訓練, お別れ会.

ひよこ活動 午前10時~11時30分

「0歳の乳児とその保護者」が対象です。登録は必要ありません。誰でもどうぞ。

Table with 2 columns: 日にち, プログラム. Includes activities like おしゃべりとおもちゃ, 大型絵本.

つどいの広場ぴーす ふれあい交流・福祉支援センター ☎(337)6830

おおむね3歳未満の乳幼児(園児含む)と保護者が対象です。いつでも好きな時間に利用できます。子どもと一緒に遊んだり、保護者同士の情報交換などにご利用ください。

●利用時間 月・水・金曜日(祝日を除く) 午前10時~午後4時

※毎週月曜日は、絵本の読み聞かせを行っています。

Table with 2 columns: 日にち, プログラム. Includes activities like 誕生会, お別れ会, 振替開所日.

※予約は2日(木)から受け付けます。(電話予約不可)

★春のつどい 23日(木) 30日(木) 4月8日(金)

~就学前(0歳~6歳)のお友達が遊べます~

★令和4年度は4月6日(木)から開所します。

菊陽町地域子育て支援センター ラビットくらぶ 元気の森ラビット保育園内 ☎(288)5808

0歳~未就園の子どもと保護者対象。親子で楽しむ体験活動や子育て相談など、参加費は無料です。

ベビー

午前9時~午後2時 元気の森ラビット保育園 ※1歳未満の活動です。マタニティーの人もどうぞ♪

Table with 2 columns: 日にち, プログラム. Includes activities like お別れ撮影会, ティノ先生と英語で遊ぼう!, 桜咲く元気の森公園で遊ぼう!.

ラビット

午前9時~午後2時 元気の森ラビット保育園

Table with 2 columns: 日にち, プログラム. Includes activities like おしゃべりタイム☆お別れ撮影会, ティノ先生と英語で遊ぼう!, 桜咲く元気の森公園で遊ぼう!, ラビット保育園☆園庭 de 遊ぼう!.

※工作セット...のり、はさみ、クレヨン(ペン)

※活動によっては、人数制限がありますので、ご予約はお早めをお願いします。

ママの休日 午前10時~正午

3月の開催はありません。4/15(金)の内容は計画中。お楽しみに!

園庭開放 午前9時~午後2時

月~土曜日(園行事開催日や祝日を除く) 保育室や園庭で遊べます。事前にご連絡ください。

育児相談 午前10時~午後4時

月~金曜日(園行事開催日や祝日を除く) 一人で悩まないで、気軽にご相談ください。

菊陽町地域子育て支援センター ミニキャロットくらぶ 光の森キャロット保育園内 ☎(233)0098

0歳~未就園の子どもと保護者対象。親子で楽しむ体験活動や子育て相談など、参加費は無料です。

ベビーキャロット 0~1歳の誕生日前日まで

午前10時(開場:午前9時~)~午後2時 光の森キャロット保育園

Table with 2 columns: 日にち, プログラム. Includes activities like ベビーキャロットカフェ TIME, 新聞紙遊び, ミニキャロットへ.

ミニキャロット 0歳~未就園児

午前10時(開場:午前9時~)~午後2時 光の森キャロット保育園

Table with 2 columns: 日にち, プログラム. Includes activities like 指スタンプでつくしんぼ, 3月4月のカレンダー製作, 絵の具で遊ぼう!, 3月生まれの誕生会&コーナー遊び, お別れ会 in ミニキャロット, ミニキャロットへ.

キャロットランド 午前10時~正午

飲み物は各自でご準備ください。

Table with 2 columns: 日にち・場所, プログラム. Includes activity like 草スキーを楽しもう☆.

※工作セット...はさみ、両面テープ、のり、クレヨン、マーカー、セロハンテープに全て記名し袋に入れて持ってきてください。

園庭開放 午前9時~午後2時

月~土曜日(園行事開催日や祝日を除く) 保育室や園庭で遊べます。事前にご連絡ください。

育児相談 午前10時~午後4時

月~金曜日(園行事開催日や祝日を除く) お子さんについて気になることがあれば、気軽にご相談ください。

菊陽町地域子育て支援センター ひかりっこ 光の森町民センター「キャロップ」内 ☎(237)6575

0歳~未就園の子どもと保護者が利用できます。子育ての悩みや情報交換、友達作りの場になればと思います。優しい先生たちが皆さんに会えるのを楽しみにしています。

ひかりっこくらぶ活動

午前10時30分~正午(受付:午前10時~)

Table with 2 columns: 日にち・場所, プログラム. Includes activities like ベビーの日: ベビーマッサージ, お別れ会: 楽しかったね! ひかりっこ, 育児講座: 体操教室, 3月生まれのお誕生会, 春の訪れを感じよう☆, お見知り遠足ごっこ.

※準備物の工作セットとは、はさみ、両面テープ、のり、クレヨン、マーカー、セロテープです。袋に入れて持って来て下さい。名前の記入もお願いします。 ※毎月1日から電話申し込みを受け付けます。

ひかりっこルーム 午前9時~午後3時

月~金曜日(祝日を除く) 親子で自由にくつろげる子育て支援室です。祝日のある週は土曜日も開設します。身体測定も随時行います。

育児相談 午前10時~午後4時

月~金曜日(祝日を除く) 一人で悩まないで、気軽にご相談ください。

園庭開放 午前9時30分~正午

町立2保育園(なかよし園・みどり園) 月~金曜日(園行事開催日や祝日を除く) 親子で園庭で遊ばしましょう。けがや事故がないように必ずそばで見守ってください。

3年生クラスマッチ IN さんさん公園!!

3年生クラスマッチを、12月15日、さんさん公園で開催しました。今年は、本校グラウンドで行っていた昨年と異なり、体育委員の生徒が企画・運営し、さんさん公園で開催。当日、学校で出発式を終えた後、生徒たちは遠足気分を味わいながら徒歩で移動し、話し合いで決めた競技「ドッチボール&しっぽ取り」を楽しみました。1日を終え、生徒も先生たちも大きな達成感とほどよい疲労感に浸りました。体育委員長の出口将吾さんは、「修学旅行など実施できなかった学校行事はあったけど、それと同じくらいの思い出を日々の生活の中で創ってきました。クラスマッチもその一つになり、よかったです。」と感想を話しました。



3年生クラスマッチ

人権啓発標語 『だいじょうぶ?』 それはわたしの たからもの 菊陽北小学校 4年 藤田 佐和

「人間は尊敬すべきものだ!」
～「水平社宣言」から100年目の3月3日～

1 水平社宣言とはどんなもの?

差別に苦しむ当事者自身が声をあげ、社会を変える運動を立ち上げ、どのような視点で差別をなくそうとするかをまとめたのが「水平社宣言」です。この宣言は、100年前の1922年(大正11年)3月3日の全国水平社創立大会の時に発表されました。基本的人権の尊重や法の下の平等がうたわれる日本国憲法より20年以上前に、人間の尊厳や人権のとらえかたを社会に提起していた「水平社宣言」は、日本初の人権宣言と言われています。またフランス人権宣言、世界人権宣言に匹敵するとも言われています。町の小中学生が使用している教科書にも掲載されており、子どもたちは「人間は尊敬すべきものだ!」というこの宣言をしっかりと学んでいます。



水平社宣言記念碑(奈良県御所市柏原)

2 100年の節目を迎えて考えたいこと

我が国には、ハンセン病問題や水俣病問題、「障害」者問題、外国人問題などの解決すべき人権問題があります。この「水平社宣言」の理念と全国水平社の差別をなくす運動はこれら被差別マイノリティ(少数者)の自覚と運動に勇気と刺激をもたらしました。ハンセン病家族訴訟原告団長であった林力さんは著書「差別認識の序章」で「部落差別に目を覚ますということは、覚めるということは、さまざまな差別が見えてくることでもあるわけで、部落の大衆が闘っていくという姿というものに触発されて父親のことを語りかけることができたと思います。」と記載しています。また、教科書の無償制度や奨学金制度、生活困窮者救済制度、身元調査規制、世界のマイノリティの自由を求める運動などの国内外の人権の確立や民主主義の発展に寄与することにもこの「水平社宣言」の精神が大きく関わっています。100年の節目に当たり、そして、新たな100年に向けて「水平社宣言」の思いを見つめ直してみませんか。

『おれはかきをとってないぞ』を学習して 菊陽南小学校 3年 土田 史



校内人権集会
「みなみっ子集会」のようす

わたしは、友だちから決めつけをされたとき、自分の気持ちを伝えることができませんでした。なぜなら、「わたしじゃないよ」と本当のことを伝えても、どうせ何も変わらない、ずっと決めつけられるんだろうと思ったからです。しかし、今振り返って考えてみると、自分も友だちと同じように、その人に対して決めつけをしていたことに気がきました。もしも、本当のことをしっかり伝えていたら、わたしのことを信じてくれたかもしれません。そのことに気付かず、相手のことを信じることができず、自分も決めつけをしてしまいました。だから、これからは、勝手

な決めつけをせず、一度、自分の気持ちを伝えてみるとよいことを、今年の人けん学習で学ぶことができました。また、もし伝えることがこわいときには、友だちといっしょに伝えれば、自しんをもって伝えられることがわかりました。

人けん学習を終えて、みんながよりよい生活をおくるために、自分たちにできることは何だろうと考えました。わたしは、みんなが安心してすごすことができる教室をつくりたいです。そのために、ふわふわ言葉でいっぱい学校をつくっていきたくて思いました。

(先生より)

友だちから決めつけをされたときに、自分も同じようなことをしていることに気がきました。自分の思いを伝えることや、ふわふわ言葉を使って、みんなが安心して過ごせる学校をつくってほしいと思います。

菊陽句会報

きくよう文芸

短歌会

大霜の朝の静寂や気を正す	紫藤 祥子	しんしんとコロナも連れて去年今年	財津 早雪
茫洋と阿蘇の山脈初明り	曾我 育代	初暦まず通院日記しをり	原野レイ子
晦日蕎麦手作りなればしこしこと	曾我トモ子	年の瀬や疫病去らず日は過ぎぬ	寺尾千代子
風花や病身椅子に待合所	緒方チエ子	出揃ひし麦の芽揺らす山の風	高橋 孝子
マスクして目だけの美人オミクロン	米山ルミ子	老い得たり道の一筋冬すみれ	田中 郁子
都会とは夜も賑やかクリスマス	吉田 幸子	初雀群飛ぶ空の青きこと	北川しんじ
水甕の魚影動かぬ寒の入り	木村 信子	三十三才枝移りして声を張る	佐藤 澄世
天頂に月暈明る架かるとき次なる夢に戻りゆかむか			有久 賢治
豊作の縁を担ぎて元日の晴天無風に種を播きたり			梅田 國雄
赤々と落ち葉焚きし日を子等知らず消ゆる冬日の語りぐさなり			佐藤せい子
新年の片付け終えて玄閏の古いこけしのお顔を拭きぬ			田中 成美
阿蘇嶺に初日の光昇りきて空はたちまち輝き始む			中村トシエ
まだ明けぬ西の空には煌々と月は浮かびて裸木照らす			馬場 礼子
三色の光の灯るモミの木に真白きわたを飾りましょう			松本 東亜

休日在宅当番医・薬局 3月

6日	古賀医院	菊池市 ☎0968 (38) 2222
	くまもと免疫統合医療クリニック	合志市 ☎(277) 1205
	矢野医院	菊陽町 ☎(232) 5266
	ちとせ眼科	菊陽町 ☎(243) 1100
13日	ほまれ歯科クリニック	菊池市 ☎0968 (41) 8841
	Leeこどもクリニック	合志市 ☎(215) 5980
	菊池郡市医師会立病院	菊池市 ☎0968 (25) 2191
	森本整形外科医院	合志市 ☎(242) 2231
20日	まつもと耳鼻咽喉科医院	菊池市 ☎0968 (23) 6111
	菊陽うえき歯科クリニック	菊陽町 ☎(285) 8476
	宮本内科クリニック	菊池市 ☎0968 (25) 2047
	岡本内科・呼吸器科クリニック	大津町 ☎(293) 6000
27日	柴田整形外科	合志市 ☎(346) 5500
	岩上眼科	大津町 ☎(293) 2053
	こんどう歯科医院	大津町 ☎(213) 4415

病院・薬局(午前9時～午後5時) 歯科(午前10時～午後4時)

21日 春分の日	西山医院	菊池市 ☎0968 (25) 2561
	仁誠会クリニック光の森	菊陽町 ☎(285) 3466
	庄嶋医院	合志市 ☎(242) 3388
	きくち宮本泌尿器科	菊池市 ☎0968 (24) 8101
27日	光の森ごふく薬局	菊陽町 ☎(288) 6526
	みやの小児科	合志市 ☎(248) 5800
	郷胃腸科内科クリニック	菊池市 ☎0968 (38) 2121
	緒方整形外科医院	合志市 ☎(248) 8181
28日	かつき皮膚科医院	菊池市 ☎0968 (24) 5500
	長野歯科医院	合志市 ☎(242) 1891

※受診するときは各医療機関へ電話でご確認ください。最新情報は菊池郡市医師会テレホンサービス☎0968 (25) 3300もしくは菊池郡市医師会ホームページでご確認ください(歯科・薬局を除く)。



菊池郡市医師会ホームページ

※薬局は菊陽町内のみを掲載しています。

きくようカレンダー 3月

さん休 さんふれあ休館 図書休 図書館休館
消費生活相談 午前10時～午後4時
菊陽町役場1階相談室 大津町役場消費生活相談窓口
西原村役場消費生活相談窓口

1火	さん休 図書休 大
2水	西
3木	菊
4金	大
5土	
6日	日曜窓口開庁 (町民課・税務課)午前9時～午後1時(証明書発行のみ)
7月	菊
8火	さん休 図書休 大
9水	西
10木	菊
11金	大
12土	
13日	日曜窓口開庁 (町民課・税務課)午前9時～午後1時(証明書発行のみ)
14月	菊
15火	さん休 図書休 大

16水	図書休 西
17木	菊
18金	大
19土	植樹祭
20日	日曜窓口開庁 (町民課・税務課)午前9時～午後1時(証明書発行のみ)
21月	春分の日
22火	さん休 図書休 大
23水	西
24木	菊
25金	大
26土	
27日	日曜窓口開庁 (町民課・税務課)午前9時～午後1時(証明書発行のみ)
28月	消費生活相談(光の森町民センター、午前10時～午後4時)
29火	さん休 図書休 大
30水	西
31木	子育て世帯への臨時特別給付金(10万円)申請期限 夜間納税相談(税務課)午後9時まで
1金	大
2土	
3日	日曜窓口開庁 (町民課・税務課)午前9時～午後1時(証明書発行のみ)

4月

出生日	赤ちゃん	届出人	行政区
1/2	田畑 漣	晃太郎	緑ヶ丘
3	東 桜音羽	剛史	あさひヶ丘
5	吉ヶ嶋 佳暖	雄大	緑陽台
7	谷口 碧	悠	向陽台
8	坂本 和楓	雄大	杉並台
10	中村 瑠維	駿	ひばりヶ丘
11	櫻井 天乃	康佑	緑ヶ丘
13	大勝 唯睦	曹也	ひばりヶ丘
13	奥村 健琉	健生	下津久礼
13	本田 諒大朗	洋之	光5町内
14	鶴口 颯仁	尚人	光2町内
16	財部 紗衣	裕一郎	北新山
17	東 千隼	直也	杉並台
17	奴留 湯久士	大志	花立
18	森永 陽斗	しおり	津久礼ヶ丘
18	満原 彩妃	隆治	ひばりヶ丘
19	吉永 紬姫	瑞季	宮ノ上
21	鮫島 菜名	達郎	新町西
21	佐藤 蒼天	拓也	緑ヶ丘
21	朝田 怜	沙耶香	境の松
21	生野 響	優子	花立



ご出生おめでとう(1ヶ月届け出分)

おめでた

逝去	芳名	年齢	行政区
1/1	紫藤ヒサ子	91歳	中尾
3	西岡 文雄	89歳	馬場
4	荒木 孝義	87歳	あさひヶ丘
4	梅田サダエ	95歳	上津久礼
6	吉永テイ子	89歳	下津久礼
22	後藤 貞子	92歳	辛川
25	江藤 宗人	91歳	緑ヶ丘
25	都原 治子	88歳	武7町内
27	村上 昇	78歳	津久礼ヶ丘
28	佐野 弘子	88歳	青葉台
29	藤本 廣勝	76歳	中代
1/22	松本 楓花	将吾	光4町内
23	永田 朔都	眞希	沖野
24	坂本 柚	遼介	三里木北
24	眞田 陽菜	寛	緑陽台
26	廣田 成那	達郎	光団地
27	木下 琉生	智津子	南八久保
28	上田 紗楽	有紗	上津久礼
28	田中 蓮人	茂喜	新山
30	白石 匡	渉	にじの森



おくやみ

ご冥福をお祈りします(1ヶ月届け出分)

ふれあい総合相談 3月

対面相談の予定ですが、新型コロナウイルスの感染動向によっては電話相談となることがあります。事前に電話で確認してください。
◎老人福祉センター ☎(232) 4832
※土曜日は☎(232) 3593
◎ふれあい交流・福祉支援センター ☎(337) 6830

心配ごと相談(午前10時～正午)		
実施日	会場	
19日(出)	ふれあい交流・福祉支援センター	
26日(出)	老人福祉センター	
行政相談(午前10時～正午)		
実施日	会場	
12日(出)	老人福祉センター	
専門相談(午後1時～3時)受付:正午～、1日6人まで		
相談名	実施日	会場
法律	7日(月)	老人福祉センター
税金	18日(金)	ふれあい交流・福祉支援センター
年金	14日(月)	老人福祉センター
財産相続	14日(月)	ふれあい交流・福祉支援センター
	15日(火)	ふれあい交流・福祉支援センター
相続遺言・登記	28日(月)	老人福祉センター
	10日(休)	ふれあい交流・福祉支援センター
	17日(休)	老人福祉センター
介護相談 随時(月曜～金曜日)		
菊陽町社会福祉協議会居宅介護支援事業所 ☎(232) 3592		

香典返し	
吉岡 満子様(故渡邊亀次様)	新町
坂梨久美子様(故千出子様)	武7町内
紫藤 淳様(故ヒサ子様)	中尾
服部 利浩様(故フミ子様)	新町
梅田 國雄様(故サダエ様)	上津久礼
相馬テイ子様(故久昭様)	入道水
小島 哲夫様(故忠子様)	武7町内
佐々 郁子様(故高美様)	三里木
吉永富士雄様(故テイ子様)	下津久礼
江藤 京子様(故宗人様)	緑ヶ丘

善意の灯



以上のとおりご寄付いただきました。ここに報告し厚くお礼申し上げます。菊陽町社会福祉協議会(1月受付分)