

農家×学生

恋する野菜



過去レシピは
こちら



農家さんが愛情込めて育てた野菜×尚綱大学生生活科学部の学生考案レシピを紹介します。

まろやか！ すりおろしにんじんの豆乳パスタ

【材料】(2人分)

(1人分416kcal 塩分2.0g)

スパゲティ	140g
にんじん	100g
玉ねぎ	50g
ベーコン	2枚
バター	10g
豆乳	240g
コンソメ	小さじ2
塩、黒こしょう	適量
パセリ	少々

【作り方】

- ① たっぶりのお湯に適量の塩を加え、表示時間より1分短くスパゲティをゆでる。
- ② にんじんはよく洗って皮ごとすりおろし、玉ねぎは薄切りに、ベーコンは1センチ程度の短冊切りにする。
- ③ フライパンでバターを溶かし、玉ねぎが透明になるまで炒める。
- ④ ベーコンを加えて炒め、火が通ったらすりおろしたにんじんを加える。
- ⑤ 豆乳、コンソメ、塩、黒こしょうを入れて味付けし、ひと煮立ちさせる。
- ⑥ ⑤に①を加え、よくからめたら火を止める。
- ⑦ お皿に盛り付け、刻んだパセリをかけた後完成。



すりおろしたにんじんとパスタの相性が抜群です。甘みいっぱいのにんじんで、ぜひ作ってみてください。

まゆみ農園 ^{まゆみ} 眞弓 ^{まりこ} 恵理子さん(鉄砲小路)



土づくりや温度管理に注力して、おいしいにんじん作り心がけています。冬ににんじんは、厳しい寒さに耐えて甘さを蓄えているので、ジュースにして飲むとおいしいです。マヨネーズをつけておつまみにするのもおすすめです。

^{たま} 田島 ^{さやか} 沙耶香さん
尚綱大学
生活科学部4年



表紙の写真



令和4年成人式。新型コロナウイルス感染防止のため中学校区ごとに午前、午後に分けて開催(関連2-3ページ)。式典では代表が堂々と発表し、成人として立派な姿を見せました。式典後は友人との再会に喜ぶ笑い声が溢み渡る青空に響きました。

編集後記

令和4年菊陽町成人式。今回は中学校区ごとに午前、午後に分けて開催しました。中学校区ごとの集まりになりましたが、大人の皆さんはとても明るく友人との再会を喜びあっていました。皆さんから元気をいただいた気持ちです。さて、学校には校歌がありますが菊陽町には菊陽町民歌『伸びる菊陽』という歌があります。今月からの新連載「日本経済の安全保障を担う～TSMCの進出と伸びる菊陽」のコーナー名はその歌から名付けました。歌詞は菊陽町の町史などに掲載されていますのでぜひ歌詞などを調べてみてくださいね。(新屋)

ぼくのわたしの誕生日 2月

尚綱大学短期大学部附属こども園



なかむら ゆういちろう
中村 悠一郎さん
(花立)
平成28年2月28日生まれ

空き箱などで制作をすることが得意です。よく気が付き困っている友達に声をかけてくれる優しい男の子です。



すずき はな
鈴木 華那さん
(にじの森)
平成28年2月29日生まれ

ままごとで役になりきって料理やお世話をすることを楽しんでます。笑顔がすてきな優しい女の子です。

今月の主な話題

2-3 令和4年菊陽町成人式

4 日本経済の安全保障を担う～TSMCの進出と伸びる菊陽～

5 住民懇談会を開催しました～皆さんと共に考える町づくり～

6 令和3年分住民税(町県民税)・所得税の申告

8 新型コロナワクチン接種情報

広報きくよう2月号に掲載している行事や催しは新型コロナウイルス感染症の影響で延期や中止の場合があります。参加の際は、各問い合わせ先にご確認ください。

町の新型コロナウイルス感染症に関する最新情報はこちら→



配布についての問い合わせ

広報きくようコールセンター
☎0120(935)667
(午前9時～午後6時 土/日/祝は除く)



令和3年12月末現在
()内は前月比

人口	43,335 (+71)	●出生/ 40
男	21,265 (+42)	●死亡/ 24
女	22,070 (+29)	●転入/193
世帯数	18,493 (+28)	●転出/153



6



5



4



1、4、6式典に参加する新成人の皆さん 2元菊陽西小学校野球部のメンバー 3着物に合わせて華やかに結い上げた髪 5入り口ではコロナ対策に消毒が行われた 7、9、11、13友達との再会に笑顔 8事前に記入したコロナ対策の体調チェックシートを受付に渡す 10スーツやサングラスでカッコよくキメて！ 12推しのうちわと成人記念撮影 14令和4年成人式の開催に尽力した成人式実行委員の皆さん



1

菊陽 出身の若者

成人の抱負と両親へ一言 成人の皆さんにお聞きしました。

あんどう なり 安藤 雅さん(菊陽中学校出身)



音大に通い歌を学ぶ安藤さんは、人が笑顔になる歌を届けられる歌手を目指しています。両親へは、わがままばかりで、進学など自由にさせてもらったので恩返しができるように頑張っていきたいとほえみました。

むらかみ まさひろ 村上 昌優さん(菊陽中学校出身)



村上さんは現在崇城大学に通い微生物などを学び、将来は環境に優しい食材を作りたいと夢を話しました。両親へは迷惑をかけて申し訳なかったが、育ててくれたことへの感謝を伝えたいそうです。

なす えみり 奈須 恵美里さん(菊陽中学校出身)



現在は関西の大学で公共政策を学ぶ奈須さん。将来は地元で公務員になって町づくり、熊本の活性化に取り組みたいそうです。両親へは20年間育ててくれた感謝を伝えたいと笑顔を見せました。

はなおか けい 花岡 慶さん(武蔵ヶ丘中学校出身)



花岡さんは曾祖母の耳が聞こえにくくなった様子を見て、将来は理工系の分野で補聴器などの医療機器を作りたいと話します。両親へは、大事に育ててもらったので感謝を伝えたいそうです。

むらまつ だい 村松 大地さん(武蔵ヶ丘中学校出身)



航空機の整備士をしていた祖父の背中を見て整備士を目指している村松さん。両親へは支えてもらってばかりなので今後恩返しとして兄弟の進学費用なども助けていきたいと感謝を伝えました。

みやもと のぞみ 宮本 望未さん(武蔵ヶ丘中学校出身)



大学で保育士になるために学ぶ宮本さん。将来は子どもが好きなので保育士になりたいと笑顔を見せます。今は一人暮らしですが、これまで支えてくれた両親には感謝を伝えたいそうです。



新成人代表 さかがみ りな 坂上 莉奈さん 菊陽中学校出身

私は今、専門学校で憲法や行政について学んでいます。特にSDGsについて関心があります。菊陽町は若い世代が活躍できる町といわれており、これらのことは先輩方が築かれてきたおかげだと思っています。SDGsの「誰一人取り残さない」という理念のもと、ゴール11「住み続けられるまちづくりを」という目標に対し、私たち一人一人が菊陽町のためにできることを考えていくべきだと思います。更に互いに協力し合うことでこれからも地域全体で支え合い、より住みやすい町にしていきたいです。



新成人代表 もり かな 森 環那さん 武蔵ヶ丘中学校出身

私は今まで人目を気にして好きなことややりたいことを制限することもありました。しかし、ディズニーで働く人たちを見てみると、自分も好きなこと・やりたいことを精いっぱいやりたい。この20年の間お世話になってきた家族・友人・沢山の大切な人たちの笑顔にしたいと思うようになりました。私には今、将来の夢があります。ただ、その夢を実現する為の手立て、これは私にはありません。しかしこれからは、成人として、夢に近づけるように、今の私にしかできないことを精いっぱいしたいと思います。

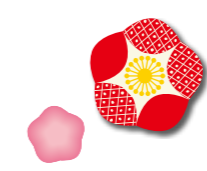
成人の主張——式で発表した代表2人の主張の一部を紹介しします。

令和4年 菊陽町成人式

菊陽町成人式が1月9日、菊陽町図書館ホールで開催されました。新型コロナウイルス感染を防止するため、中学校区ごとに午前と午後に分けて開催。366人が参加しました。

式典で後藤三雄町長は「それぞれの夢と希望に向かって、大いに活躍されることを期待しております」とエールを送りました。会場外では、再会できた友人に弾ける笑顔を見せる新成人の姿がありました。

※写真撮影時のみマスクを外しています。



住民懇談会を開催しました

～皆さんと共に考える町づくり～



総合政策課 企画政策係 ☎(232)2112

防災センターで行われた菊陽中部小学校区の住民懇談会

日程	校区(会場)
12/14	菊陽中部小学校区 (防災センター)
15	菊陽西小学校区 (三里木町民センター)
16	菊陽南小学校区 (南部町民センター)
20	菊陽北小学校区 (ふれあいの森 研修センター)
21	武蔵ヶ丘北小学校区 (西部町民センター)
22	武蔵ヶ丘小学校区 (光の森町民センター)

住民懇談会の概要

住民懇談会は、令和3年12月14日から22日にかけて、6つの小学校区ごとに、各町民センターなどで開催し、延べ132人の町民の皆さんにご参加いただきました。

今回の住民懇談会は、令和3年3月に策定した「第6期総合計画」(計画期間：令和3～12年度・10年間)の内容を町民の皆さんに説明し、今後のまちづくりに向けて、皆さんのご意見を伺うために実施したものです。

住民懇談会では、初めに町長がTSMC(台湾積体電路製造)の進出をはじめ、防災センターの完成やこども総合相談室の開設など、最近の町の取組状況を説明しました。また、建設工事中の総合体育館や菊陽空港線の延伸などについても進捗よく状況を報告しました。

その後、担当課が第6期総合計画の概要を説明した後、参加者の皆さんと意見交換を行いました。

町民の皆さんからのご意見

各校区の懇談会でいただいたご意見の一部を紹介します。懇談会の概要は、町ホームページでお知らせする予定です。

- 今でも朝夕の渋滞がひどい。大企業TSMCの進出は町の発展につながり嬉しいことだが、町内の渋滞が更にひどくなるのではないかと心配している。
- 通学路でも交通量が多く、スピードを出す車が多い。通学時の小中学生の安全を十分に確保してほしい。
- 防災広場や防災センターが完成し、新たに防災体育館も整備中でハード面の強化は進んでいるが、今後は防災訓練などソフト面の対策も充実させてほしい。
- 女性があらゆる機会に活躍できるように男女共同参画に力を入れてほしい。まずは、女性の管理職を増やすなど役場が率先して取り組んでほしい。
- 町の西部では、住宅状況の変化に伴い人口が増加するエリアが変化しているので、児童数を考慮し、地区の意向を確認の上、小学校区の見直しを検討してほしい。
- 空港アクセス鉄道は、県が三里木駅、原水駅、肥後大津駅の3ルートを再調査するようだが、三里木ルートを期待している。

皆さんのご意見をまちづくりに生かしていきます!

今回、各校区の懇談会でいただいたご意見につきましては、町内の渋滞状況調査の実施や次回の通学路点検への反映など、取り組めるものから早速対応を進めています。その他のご意見につきましても、今後の施策の推進にしっかりと生かしていきたいと考えています。

皆さんの声を聞きながら、より良いまちづくりを進めていきますので、今後も、多くの町民の皆さんによるまちづくりへの参画とご協力をお願いします。

総合計画(概要版)の配布

住民懇談会でも使用した「第6期菊陽町総合計画(概要版)」の冊子を配布します。希望する人は、役場総合政策課までお問い合わせください。



総合計画は町ホームページにも掲載しています。町ホームページ

日本経済の安全保障を担う

～TSMCの進出と伸びる菊陽～

商工振興課 ☎(232)2165

TSMCとソニーグループの工場建設に関連する出来事をお知らせします

- 1 造成が進む、JASMへの譲渡が決まった第二原水工業団地(赤枠内が今回譲渡する区域)
- 2 現地視察の際に、後藤町長の説明を受ける萩生田大臣
- 3 新たに設置した推進本部、プロジェクトチーム合同会議の様子



第二原水工業団地の土地譲渡契約を締結

12月27日に開催した臨時議会で、TSMCとソニーグループが共同で設立したJapan Advanced Semiconductor Manufacturing(JASM)への第二原水工業団地の土地譲渡が可決されました。今回の譲渡面積は約21・3haで、譲渡価格は17億3千万円です。現在、土地の造成工事が進められており、今年から工場の建設工事が開始される予定で、令和6年中の生産開始が目標とされています。

後藤町長コメント

これまでの町の取組が、半導体の国内生産という、国の経済安全保障や産業競争力の向上に、大きな役割を果たすこととなり、大変光栄に思います。

今までに経験した事のない規模の事業になりますので、庁内横断組織を中心に、工場建設の支援や、受入体制を全庁的に対応します。



JASM受入れのための庁内横断組織を設置

JASMの工場建設を全庁的に支援・対応するため、11月22日に菊陽町半導体産業企業誘致推進本部と、菊陽町半導体産業企業誘致推進プロジェクトチームを設置しました。今回設置した推進本部とプロジェクトチームは、工場建設の支援、交通渋滞や住環境の整備、教育などの課題の検討・対応を進めます。

萩生田経産相が第二原水工業団地を視察

11月24日、萩生田光一(はぎうだこういち)経済産業大臣が、JASMの工場が建設される第二原水工業団地を視察しました。同日、萩生田大臣は、蒲島県知事や後藤町長との面談や、視察後の九州の半導体企業関係者らと意見交換により、人材不足などの課題を共有。萩生田大臣は人材育成のために九州地区の大学などと連携して半導体産業に関するカリキュラムの開発を検討する意向を示しました。その後、報道機関の取材に「TSMCが日本に根付き、地域とともに歩んでいくよう、県や町と密接に連携してサポートしていきたい」と話しました。

令和3年分住民税(町県民税)・所得税の申告

町では2月15日(火)～3月14日(月)まで申告を受け付けます。窓口は混雑しますので、時間に余裕をもってお越しください。
申告をしないと所得証明や課税証明の発行、国民健康保険税や介護保険料の正しい計算ができません。必要な人は必ず申告してください。

☎ 住民税：税務課 住民税係 ☎(232)4911
☎ 所得税：菊池税務署 代表 ☎0968(25)2121 音声案内「0」

町で受け付ける申告日程・会場

会場が変更になっています。ご注意ください。

期日	受付地区		会場
	午前 午前9時～11時	午後 午後1時～4時	
2月15日(火)	花立・南花立・向陽台		光の森町民センター (キャロピア) 会議室
2月16日(水)	八久保・南八久保・にじの森		
2月17日(木)	武蔵ヶ丘1町内～3町内		
2月18日(金)	武蔵ヶ丘4町内～8町内		
2月21日(月)	光の森1町内～3町内		
2月22日(火)	光の森4町内～7町内		
2月24日(木)	三里木・三里木北		
2月25日(金)	新山・北新山		
2月28日(月)	沖野・新成・杉並台		
3月1日(火)	青葉台・東ヶ丘・境の松		
3月2日(水)	戸次・馬場楠・上中代・出分		菊陽町役場 防災センター1階 防災研修室
3月3日(木)	中代・川久保・津留・大堀木		
3月4日(金)	曲手・辛川・井口・道明		
3月7日(月)	上津久礼・あさひヶ丘・津久礼ヶ丘		
3月8日(火)	宮ノ上・ひばりヶ丘・下津久礼		
3月9日(水)	緑ヶ丘	緑陽台	
3月10日(木)	馬場・柳水・下原		
3月11日(金)	鉄砲小路・長塚	南方・新町・新町西	
3月14日(月)	古閑原・入道水	中尾・光団地・駅前	

※申告会場は午前は8時30分、午後は12時30分に開場し番号札を配布します

申告が必要な人

- 所得税(確定)申告が必要な人
- ・ 給与所得者で2カ所以上の事業所から給与がある人
- ・ 給与以外の所得が20万円を超える人など
- 住民税(町県民税)申告が必要な人
- ・ 所得税は課税されないが営業、農業、不動産、報酬などの収入がある人
- ・ 令和3年中に収入がなかった人
- ・ 町外に居住する人に扶養される人

来場するときの注意点

会場では新型コロナウイルス感染症の感染リスク軽減のため、①～③にご協力ください。

- ① 入場時の検温の実施
次の場合は入場をお断りします。
・ 発熱
・ 咳など風邪の症状
・ 検温を拒否する
 - ② マスクの着用、手指消毒
 - ③ 少人数での来場
- 介助を要するなどの理由で複数名でお越しになる場合も、最小限の人数でお越しください。

混雑緩和にご協力を

午前、午後ともに受付開始直後が混雑します。混雑を緩和するために、できるだけ地区指定日にお越しください(指定日に体調がすぐれない人は、申告期間中の別日にお越しください)。

混雑具合によっては長時間お待ちせざる場合もありますのであらかじめご了承ください。

スムーズな
進行のため
ご協力ください!



おおたけ
税務課 大竹主事

菊池税務署周辺地図



菊池税務署で申告するときは

- 所得税のみ(住民税は申告できません)
- 場所 菊池税務署
(菊池市限府874-1)
- 期間
2月16日(水)～3月15日(火)
午前9時～午後4時(土(日)祝を除く)
- 入場には入場整理券が必要
混雑緩和のため、会場への入場には、「入場整理券」が必要です。入場整理券は当日配布しますが、LINEによる事前発行も可能です。配布状況に応じて、後日の来場をお願いします。

自宅からパソコン、スマートフォンで申告

- ※ 所得税のみ(住民税は申告できません)
- 自宅のパソコンやスマートフォンで所得税の確定申告書を作成し、e-Taxで申告できます。来場せず申告できますので、ご利用ください。利用するには、事前に「マイナンバーカードの取得」または「税務署で本人確認を行った後に発行されるIDとパスワード」が必要です。
- 国税庁ホームページから確定申告書を作成し、郵送で提出することもできます。

スマートフォンからの申告方法

- ① 国税庁ホームページにアクセス
 - ② 送信方法を選択
 - ③ 画面に従って金額などを入力
(スマホのカメラで源泉徴収票を撮影すると自動入力できます)
 - ④ 送信
- 詳しくは国税庁ホームページをご覧ください。



国税庁ホームページ

国民健康保険税の減免ができる場合があります 新型コロナウイルス感染症の影響で収入が減少した世帯に 国民健康保険税の減免を行っています

■対象世帯

- ① 新型コロナウイルス感染症により世帯主が死亡または重とくな傷病を負った世帯
- ② 新型コロナウイルス感染症により世帯主の収入減が見込まれ、次の全てに該当する世帯
 - (1) 減少額が前年の3割以上
 - (2) 前年の所得の合計額が1千万円以下
 - (3) 減少が見込まれる所得以外の前年所得の合計額が400万円以下

- ※ 令和2年中の所得が0円以下の人は対象外です。
- 減免の対象期間
令和3年度分の国民健康保険税であって、令和3年4月1日～3月31日までの間に納期限が設定されているもの。
- 申請方法
3月31日(木)までに税務課に郵送または税務課窓口まで書類を提出してください。詳しくは町ホームページをご覧ください。



町ホームページ

申告に必要なもの

■ 控除関係

- 社会保険料控除証明書
 - 生命保険などの控除証明書(介護保険、地震保険、個人年金など)
 - 医療費控除の明細書、セルフメディケーション関係の書類
- ※ 医療費控除を受けるには、平成29年分の確定申告から、領収書に代わり医療費控除の明細書の添付が必要になりました。(事前に作成した医療費控除の明細書又は医療費控除関係書類は整理、計算された状態でお持ちください)

■ 収入、経費関係

- 給与や公的年金の源泉徴収票、支払調書(原本)
- 農業、営業、不動産などの収入がある人は収支内訳書

■ その他

- マイナンバーカード(持っていない場合は「マイナンバーが分かる書類」と「身元確認書類」)
- 本人の口座が分かる通帳など
- 利用者識別番号などが記載された税務署のお知らせがき





高齢者の追加接種(3回目)を、2月から開始します。
初回接種(1・2回目)は、満12歳以上の人を対象に、接種予約を受け付けています。
最新の情報は、町ホームページでご確認ください(ページ右上のQRコードからアクセスできます)。

追加接種(3回目)を順次案内します

医療従事者や高齢者施設従事者などの接種前倒し(2回目接種終了から6カ月)対象者の接種は、昨年12月から順次進めています。

2月からは、高齢者の追加接種(3回目)が始まり、対象者には順次接種券の送付、予約受付を行っています。

2回目接種日(令和3年)	接種券発送	追加接種開始(予定)	予約開始
～6月16日	発送済	2月1日	開始済
6月17日～6月30日	発送済	2月18日	開始済
7月1日～7月23日	1月下旬発送済	3月1日	2月7日
7月24日～7月31日	1月下旬発送済	3月(日程調整中)	2月14日

・スケジュールは変更になる場合があります。

追加接種(3回目)から交互接種できます

追加接種(3回目)では、初回(1・2回目)に接種したワクチンと違う種類のワクチンを接種することが可能になりました。

菊陽町の接種でも、ファイザー社製ワクチンと武田/モデルナ社製ワクチンを使用します。ファイザー社製ワクチンは1・2回目の接種量と同量ですが、武田/モデルナ社製ワクチンは半量になります。

■安全性

3回目の接種後7日以内の副反応は、1・2回目と同じワクチンを接種しても、異なるワクチンを接種しても安全性の面で許容されると報告されています。

■効果

1・2回目接種でファイザー社製ワクチンを受けた人が、3回目で武田/モデルナ社製ワクチンを受けた場合も、抗体価が十分上昇することが報告されています。

ワクチンの組み合わせ			抗体価
1回目 ● ファイザー	2回目 ● ファイザー	★3回目 ● モデルナ	↑ 抗体価は 上昇
● ファイザー	● ファイザー	● ファイザー	

出典：Munro APS, et al. The Lancet. December 2021

県民広域接種センターについて

2月下旬からグランメッセ熊本(益城町)に開設される予定です。

詳細は決まり次第、町ホームページにてお知らせします。

1・2回目の接種について

12歳の誕生日を迎え新たに対象者になる人や、療養などのために今まで接種ができなかった人の接種を、医療機関で行います。日程は、町ホームページでご確認ください。

菊陽町公共施設等総合管理計画の見直し(案)への意見を募集します



■公表場所 財政課、西部支所(平日のみ)、町ホームページ
■募集期間 2月15日(火)～3月16日(水)
■提出資格

町内に住所がある人、町内に通勤または通学する人、町内に事務所または事業所を有する人、町内で活動する個人や法人その他の団体

■提出方法 財政課、西部支所、町ホームページにある用紙を持参、郵送、FAX(232)4923、メール zaisei@town.kikyuo.lg.jp

のいずれかで提出してください。
※意見の概要と町の考え方を町ホームページで公表する予定です。意見への個別の回答はしません。

住民税非課税世帯など臨時特別給付金を支給します



■給付額

1世帯当たり10万円

■対象者

①住民税非課税世帯
基準日(令和3年12月10日)時点で町に住民登録があり、世帯全員の令和3年度の住民税が非課税である世帯

②家計急変世帯

令和3年1月以降の収入が減少し、住民税非課税相当の収入となった世帯

■申請方法

①住民税非課税世帯
対象となる世帯の世帯主に、給付内容や確認事項が書かれた確認書を郵送しますので、確認して返送してください(令和3年1月2日以降に町に転入した人は申請が必要ながあります)。

②家計急変世帯

申請が必要になりますので、収入を確認できる書類とともに地域福祉係へお問い合わせください。

福祉課 地域福祉係 ☎(232)4913

子育て世帯生活支援特別給付金

申請の締め切りは2月28日(月)

低所得のひとり親世帯・子育て世帯を対象とする給付金です。
※令和3年12月に始まった子育て世帯への臨時特別給付金(児童1人につき10万円支給)とは異なります。

■支給額 児童1人につき5万円

■対象となる人

①ひとり親世帯

- (1)公的年金などを受給し、令和3年4月分の児童扶養手当が全額停止されている人
- (2)新型コロナウイルス感染症の影響で家計が急変し、収入が児童扶養手当の対象となる水準になった人

②その他世帯

- (1)令和3年度の住民税が非課税で、18歳未満の児童*を養育する人
- (2)令和3年1月以降に収入が急変(住民税非課税に相当する程度まで減少)した、18歳未満の児童*を養育する人
※2月末までに生まれる新生児も対象です



■申請期限 2月28日(月)

※令和3年7月から申請を受け付けています。

■申請方法

申請に必要な書類を子育て支援課に持参または郵送してください。様式は町ホームページまたは子育て支援課で取得できます。



町ホームページ

■その他に受給できる給付金

①②に該当する人は、町独自の子育て世帯生活応援給付金も受給できますので、ご相談ください。

■申し込み・問い合わせ

子育て支援課 子育て支援係
☎(232)2202



マイナンバーカード取得促進キャンペーン

町民課 町民係 ☎(232)4914

マイナンバーカード普及促進のため、取得促進キャンペーンを実施します。ぜひこの機会をご利用ください。

- 実施期間 2月15日(火)～18日(金)
- 受付時間 午前9時～午後4時 ※午前11時～午後0時30分を除く
- 場所 光の森市民センター(キャロップア)確定申告会場内

マイナンバーカードとは

顔写真付きのICチップが入ったカードで、表面には氏名、住所、生年月日、性別が、裏面にはマイナンバー(個人番号)が記載されています。

マイナンバーカードの活用

- ・マイナンバーを証明する書類として
- ・公的な身分証明書として
- ・コンビニで住民票などの取得
- ・インターネットで確定申告するなど、各種行政手続きのオンライン申請

申請方法	顔写真を持参(縦4.5cm×横3.5cm)	職員による写真撮影
所要時間	5分～10分程度	30分程度
持参物	① 身分証明書(公的機関の証明に限る) { 写真付き2点(運転免許証+パスポート、住基カードなど) { 写真付き1点+写真なし1点(運転免許証+健康保険証、年金手帳など) { 写真なし2点(健康保険証+年金手帳、医療受給者証、預金通帳など) ② 通知カード ③ 個人番号カード交付申請書(通知カードと一体で送られてきたもの) ※ ②③ をお持ちでない場合も受け付けはできます。	
受取までの期間	1カ月～2カ月	
受取方法	菊陽町役場での受け取り、または「本人限定受取郵便」で自宅で受け取り	



町営住宅入居者を募集します

建設課 管理係 ☎(232)2115

受付期間

2月18日(金)～3月4日(金)
午前8時30分～午後5時15分
※(土)(祝)を除く

公開抽選会日時

3月23日(水) 午前10時
※抽選は町職員が行います

公開抽選会場

防災センター1階 防災研修室①

入居時期

4月中旬頃

申込資格

- 次の全てを満たす人
- ①町内に住所または勤務先がある人
- ②市町村税などの滞納がない人
- ③同居しようとする親族がある人(原則1人では入居できませんが、条件によっては入居できます)
- ④世帯の収入が収入基準内であること
- ⑤現に住宅に困窮していることが明らかであること
- ⑥世帯に暴力団員がいないこと

必要書類

- ①町営住宅入居申込書(建設課にあります)

建設課 管理係 ☎(232)2115

②住民票謄本(入居予定者全員分の本籍、続柄、マイナンバー)

③入居予定者全員分の所得がわかる書類(令和3年度市町村県民税(所得・課税)証明書)

④滞納のない証明書

⑤その他証明書(婚姻証明書、障害者手帳などの写し)

申込方法

必要書類などをそろえて、建設課管理係へ直接提出してください。(西部支所では申し込めません)

入居決定後の手続き

入居決定後、原則として10日以内(町が指定する日まで)に、次の手続きをしてください。

①敷金(家賃3カ月分相当額)の納付

②町が適当と認める連帯保証人1人が連署した請書(契約書)などの提出

出

※正当な理由がなく、右記期間内に入居の手続きをしない場合、入居決定を取り消します。
※詳しくはお問い合わせください。

マイナンバーカードをお持ちの人へ

新たなマイナポイントの付与が始まります



マイナンバーカードの新規取得者と既取得者でマイナポイント未申込者が対象です。

今後、マイナンバーカードを健康保険証としての利用に申し込んだ人(既に申込済も含む)に7,500円相当のポイント、公金受取口座の登録をした人(口座登録手続は今後開始予定)に7,500円相当のポイントが付く予定です。上記のポイント付与の開始時期などは、決定次第お知らせします。

マイナポイント利用のイメージ

マイナポイント申込で好きな決済サービスをお選びください

スマホやパソコン、マイナポイント手続きスポットから申込ができます。

※マイナポイント申込の前にマイナポイントの予約を行ってください。

最新の情報は 総務省ホームページから

チャージ or お買い物*でポイントをGET!

利用金額の25%分のポイント(上限5千円分)がもらえます。

※マイナポイント申込で選択した決済サービスでのチャージ or お買い物がポイントの付与対象です。
※ポイント付与のタイミングは、選択した決済サービスによって異なります。

ポイントを利用してお買い物

いつもの店で買い物に利用できます。

■問い合わせ
マイナンバー総合フリーダイヤル ☎0120(95)0178
総合政策課 企画政策係 ☎(232)2112

収入基準

	原則階層	裁量階層
収入月額	158,000円以下	214,000円以下

※裁量階層：身体障がい者や小学校未就学児がいる場合、全員が60歳以上の場合など

○収入の算出方法

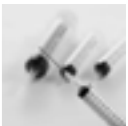
収入(月額) = (入居しようとする世帯全員の年間総所得金額 - 控除額) ÷ 12カ月

○控除額

- ①同居者控除(38万円)
- ②(非同居者)扶養控除(38万円)
- ③老人扶養控除(10万円)
- ④特定扶養親族控除(25万円)
- ⑤一般障害者控除(27万円)
- ⑥特別障害者控除(40万円)
- ⑦寡婦・寡夫控除(27万円以内)

募集する町営住宅

住宅名	部屋番号	所在地	間取	面積 ㎡	月額家賃	建設 年度	構造	学校区
下原	A棟 7号	久保田2716番地3	3LDK	79.3	24,700～ 48,500	H10	木造2階建	菊陽中部小学校 菊陽中学校



年長児、小学6年生、65歳以上の人へ 3月末期限の予防接種はお済みですか

健康・保険課 保健予防係 ☎(232)4912

年長児対象の麻しん風しん混合(MR)2期、小学6年生対象のジフテリア・破傷風(DT)二種混合、65歳以上で下表対象の成人用肺炎球菌の予防接種は3月末までです。まだ接種していない人は、早めに受けましょう。

麻しん風しん混合、二種混合

予防接種名	対象者(生年月日)	接種期限	費用
麻しん風しん混合(MR)2期	小学校入学前1年間 (平成27年4月2日～平成28年4月1日)	3月31日(休)	無料
ジフテリア・破傷風(DT)二種混合	小学6年生 (平成21年4月2日～平成22年4月1日)		

麻しん(はしか)は、感染力が強く、重症化の危険があります。また、風しんは妊娠初期に妊婦が感染すると、赤ちゃんが目や耳、心臓などに障がいをもって生まれる「先天性風しん症候群」を起こす可能性があります。ジフテリア・破傷風(DT)二種混合は、乳幼児期に受けた4回の3種混合(ジフテリア・百日せき・破傷風)の追加接種です。

母子健康手帳を確認し、接種が済んでいない場合は早めに接種しましょう。対象者には予診票と指定医療機関一覧を昨年4月に送付しています。予診票を紛失した場合や4月以降に転入した人は、健康・保険課にお問い合わせください。

■場所 指定医療機関
■接種方法 事前に指定医療機関に予約する
■持参物 母子健康手帳、予診票、保険証など住所が確認できるもの



4月開始 子ども医療費助成対象年齢を18歳に拡大します

健康・保険課 国民健康保険係 ☎(232)4912

4月診療分から、0～18歳までの町民の医療費が無料になります。新しい受給者証は、3月に発送予定です。県内の医療機関を外来受診した場合は受給者証を持参し、提示してください。

受給者証の送付

対象者には1月末に受給者証の交付申請書を送付しています。同封の返信用封筒で3月4日(金)までに申請をしてください。(現在受給者証を持っている人は申請不要です。)

次の場合は、窓口で無料になりません

- ・入院
- ・外来で1カ月の自己負担(医療費として払った金額)が2万円を超えた場合
- ・県外の医療機関を受診した場合
- ・受給者証を医療機関などに提示しなかった場合
- ・いずれの場合も、後日申請して医療費の助成を受けることができます。ただし、予防接種や文書料など健康保険が適用されないものは、助成の対象外です。

後日申請するときに必要な書類

- 1 領収書
- 2 印鑑
- 3 子ども医療費受給者証
- 4 保険証
- 5 高額療養費・付加給付に該当するときは、加入保険からの支給決定通知書

後日申請方法

健康・保険課(国民健康保険係)か西部支所で申請してください。後日、登録している口座へ振り込みます。

医療費が高額になるときは

入院などで医療費が2万円以上になるときは、加入している健康保険から「限度額適用認定証」を取得し、医療機関などの窓口で提示してください。



成人用肺炎球菌

肺炎球菌は、主に気道の分びつ物に含まれる細菌で、だ液などを通じて飛まつ感染し、気管支炎や肺炎、敗血症などの重い合併症を引き起こします。細菌によって生じる肺炎のうち、4分の1から3分の1は肺炎球菌が原因と考えられています。

■対象者 次の①または②に該当し、今までに肺炎球菌ワクチンを接種したことがない人

- 1 下記の生年月日に該当する人
- 2 60歳以上65歳未満で心臓、腎臓、呼吸器の機能の障害またはヒト免疫不全ウイルスにより免疫の機能に日常生活がほとんど不可能な程度の障がい有する人

■自己負担額 3,200円

■接種方法・場所 事前に指定医療機関に予約する(①の対象者には、昨年4月に指定医療機関一覧を送付しています。指定医療機関以外で接種を希望する人は、接種前に手続きを行ってください。申請前に接種した場合は、助成の対象外となります)

■持参物 身分確認証、健康・保険課からの通知文(通知文がない人は再交付のためお問い合わせください)

令和3年度の対象者

予防接種名	対象年齢	生年月日	回数	接種期限
成人用肺炎球菌ワクチン	65歳	昭和31年4月2日生～昭和32年4月1日生の者	1回	3月31日(休)
	70歳	昭和26年4月2日生～昭和27年4月1日生の者		
	75歳	昭和21年4月2日生～昭和22年4月1日生の者		
	80歳	昭和16年4月2日生～昭和17年4月1日生の者		
	85歳	昭和11年4月2日生～昭和12年4月1日生の者		
	90歳	昭和6年4月2日生～昭和7年4月1日生の者		
	95歳	昭和元年4月2日生～昭和2年4月1日生の者		
100歳	大正10年4月2日生～大正11年4月1日生の者			

産前産後期間の国民年金保険料は届け出ると免除されます

産前産後期間の免除は、保険料を納付したものととして老齢基礎年金の受給額に反映されます。対象者は、必ず届け出を行きましょう。

対象者

- 国民年金第1号被保険者で、出産日が平成31年2月1日以降の人
- ※第1号被保険者とは、自営業者、学生、無職の人など
- ※任意加入している人は対象外です。
- ※妊娠85日(4カ月)以上の分娩で、死産、流産、人工妊娠中絶も含まれます。

免除期間

- 出産予定日または出産日が属する月の前月から4カ月の国民年金保険料が免除されます。
- なお、多胎妊娠の場合は、出産予定日または出産日が属する月の3～6カ月の国民年金保険料が免除されます。

届け出受付開始日

出産予定日の6カ月前から届出ができます。

届け出に必要なもの

- ・年金手帳またはマイナンバーが分かる書類
- ・運転免許証などの身元確認書類
- ・出産前に届け出る人は、出産予定日が記載された母子健康手帳
- ・出産後に届け出る人で、子が住民票上一世帯でない場合は、出生証明書などの出産日や親子関係を明らかにすることができる書類

その他

付加保険料は免除されないの、加入中の人は、支払いが必要です。

届け出・問い合わせ

町民課 年金係
☎(232)4914



大切な家族を守るために 狂犬病予防注射をしましょう

環境生活課 環境係 ☎(232)2114

今年度の狂犬病予防注射の接種期間は令和3年12月31日まででした。接種はお済みですか。未接種の人は、早めに接種をお願いします。

狂犬病とは

狂犬病は狂犬病ウイルスに感染した動物にかまれることなどで感染します。哺乳類全てに感染する恐れがあり、人が感染するとほぼ100%死に至る大変恐ろしい病気です。

接種場所

行きつけの動物病院で接種できます。ただし、下表の動物病院で接種すると、その場で注射済票の交付が受けられます。

※下表以外の動物病院で接種した場合は、環境生活課で交付を受けてください。

注射済票交付にかかる金額

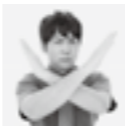
1頭につき、500円です。
※鑑札(登録時に発行)は1頭につき3千円です。

注意事項

飼い犬が未登録の人は先に登録をしてください。

注射済票交付委託動物病院

病院名	住所	電話番号
アニマル動物病院	武蔵ヶ丘北1丁目10番37号	☎(337)4100
あーず動物病院	原水1187番地8	☎(233)0012
ほっぺ犬猫病院	新山2丁目2番16号	☎(292)3088
大塚動物病院	津久礼53番地3	☎(232)7254
さくら動物病院	津久礼2179番地2	☎(340)2022
光の森にしぐち動物病院	光の森7丁目25番地5	☎(232)8470
くろかわペットクリニック	合志市幾久富1647番地248	☎(288)0433
大津動物クリニック	大津町室317番地1	☎(293)5654
ハーベスト動物病院	大津町室213番地14	☎(292)0500
パークマイヤー動物病院	大津町引水690番地10	☎(294)2577



4月1日から 資源物持ち去り行為に罰則を規定

環境生活課 ごみ減量推進係 ☎(232)2114

町が委託した者以外の者が、ごみ一時保管所に搬出したアルミ缶などの資源物を収集・運搬することを条例で禁止しています。4月1日から抑止力を高めるため、違反した人に罰則を与える規定を追加しました。



資源物の持ち去りは禁止されています

近年、各家庭で分別し排出した資源物を、町が回収する前に第三者によって無断で持ち去られる事例が発生しています。このような持ち去り行為は、財政的損失を与え、持ち去るときの騒音やごみの散乱などによる生活環境の悪化を引き起こします。また、町のリサイクルシステムの機能を阻害し、町民の分別意識の低下を招くことが懸念されます。

悪質な業者には、禁止命令を行い、従わない業者には刑事告発を行います。

どのような罰則があるの

- ・禁止命令に違反した者には、20万円以下の罰金が科せられることがあります。
- ・従業員などが事業主の業務のために違反行為を行った場合には、事業主である法人または個人にも罰金を科せられる「両罰規定」です。

町ではパトロールを しています

- ・持ち去り行為を見かけたら、直接声掛けせず環境生活課に日時・場所・人物・車の特徴などをご連絡ください。
- ・前日や夜中に資源物を出さないでください。
- ・できる限り地区のリサイクル活動による回収にご協力ください。
- ・持ち去り防止用看板を作製する予定です。設置のご協力をお願いします。

『きくよう健康倶楽部』通信 [No.24]

きくよう健康倶楽部継続申請書を送付しました

健康・保険課 保健予防係 ☎(232)4912

来年度も継続して取り組む場合は、郵送した継続申請書の提出が必要です。

引き続き、更新料は無料です！

1月末に、きくよう健康倶楽部会員に、来年度への継続申請書を郵送しました。提出期限までに提出してください。

- 提出書類 きくよう健康倶楽部継続申請書、アンケート
- 提出場所 健康・保険課、総合交流ターミナルさんふれあ、スポーツジム「にんじむ」カウンター、光の森町民センターキャロップア
- 更新料 無料
- 提出期限 2月28日(月)
- 申請方法 持参または、郵送(切手代は自己負担)

送付先 〒869-1192 菊陽町大字久保田2800番地

菊陽町 健康・保険課 きくよう健康倶楽部担当 宛

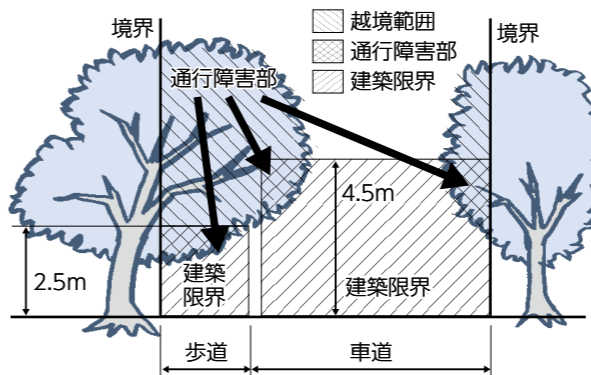
令和4年度は、
3月1日(火)以降の
活動からポイントが
貯まり始めます♪

令和3年度のポイントは
3月31日(木)まで
に交換してくださいね。



道路に張り出している 木の伐採にご協力を

道路や歩道への枝の張り出しや倒木により歩行者や自動車などに損害が発生した場合、樹木所有者の管理責任を問われることがあります。よって、道路沿いで樹木を所有している人は点検を実施して、危険な場合は伐採するなどの措置を講じてください。



問い合わせ

県北広域本部 土木部維持管理課
☎0968(25)2167
建設課 ☎(232)2115

野焼きは禁止されています

野焼きとは

適法な焼却施設以外で廃棄物(ごみ)を燃やすことを「野焼き」と言い、「廃棄物の処理及び清掃に関する法律」で原則として禁止されています。

違反する野焼きを行った人には5年以下の懲役、1千万円以下の罰金のいずれかまたは両方が科せられます。(廃掃法第25条)

例外的に認められる場合

- ・風俗慣習上または宗教上の行事を行うために必要な廃棄物の焼却
- ・農業、林業または漁業を営むためにやむを得ないものとして行われる廃棄物の焼却(廃ビニールの焼却は不可)
- ・たき火その他日常生活を営むうえで通常行われる廃棄物の焼却であって軽微なもの

※以上の場合であっても、近隣に迷惑をかけていいわけではありません。最小限にとどめてください。

問い合わせ

環境生活課 環境係
☎(232)2114



初詣の道を飾る

鉄砲小路ボランティア隊が参道を照らす

蘇古鶴神社の参道を12月31日の夜から1月1日の夜にかけて鉄砲小路ボランティア隊(福島欽一会長)が作成した竹灯籠が照らしました。鉄砲小路ボランティア隊の隊員は現在16人。

これは神社にお参りする皆さんに見て安らぎと元気を届けたいと行われた活動です。

自身も隊員で区長を務める那須彰一さん(鉄砲小路)は「来年はもっとさまざまの人に見てもらいたい」とほほ笑みました。



あけましておめでとうと彫られた竹あかりに照らされる参道

かわいいみそ玉作ったよ

簡単！美味しい！みそ玉作り教室

生涯学習課主催講座「簡単！美味しい！みそ玉作り教室」を12月11日、中央公民館で開催しました。参加者は、町内の小学生15人。講師に園木ひとみさんと山之口美穂さん(よかあんぱい JAPAN)を招き、紙芝居で作り方を学んだあと、好みのトッピングを飾ったオリジナルのみそ玉を作りました。参加者の一人は、「トッピングがたくさんあって作るのが楽しかったです。早く家に帰って、みそ玉でみそ汁を作って、家族みんなで食べたいです」と感想を述べました。



真剣な表情でみそ玉にトッピングする児童

ラップの芯を活用

老人ホームへ車いすストッパーをプレゼント

地域女性の会会長酒井恵さん(辛川)が11月30日、地域密着型特別養護老人ホーム音の森ときほう苑きららへ、ラップの芯を活用した車いすストッパーをプレゼントしました。

今回集まった約30本のラップの芯は、地域女性の会の会員へ呼びかけ集めました。その後会員でマスキングテープやシールなどでおしゃれに装飾。

ラップの芯を車いすのストッパーに付けると、手を伸ばさなくても動かせるため、補助をする職員や利用者が使いやすくなりました。

石貫秀一さん(きほう苑きらら施設長)は「ありがとうございます。このラップの芯で車いすの操作がしやすくなりました。大切に使います」と笑顔で話しました。

酒井会長は「ラップの芯は捨てるのがみになります。が、このように活用して多くの利用者が便利になるとうれしい。今後も継続してラップの芯を集め、多くの施設へ寄付していきたい」と話しました。



地域密着型特別養護老人ホーム音の森にて



きほう苑きららにて

会計年度任用職員募集

菊陽町図書館で勤務する司書を募集します

職種	勤務日・任用期間(予定)	賃金・勤務日数	応募条件	勤務内容	備考
図書館司書 1人	4月1日(金)~令和5年3月31日(金)	日給 7,171円 (週4日程度) (火)をのぞく平日 (土)(日)(祝)	図書館法に基づく司書または司書補	図書館カウンター業務など	雇用保険あり 社会保険あり 通勤手当あり (条件あり)

■申込方法 履歴書(写真付き)、司書(司書補)資格証明書(写し)を郵送または持参で提出してください。後日面接日をお知らせします。

■申込期限 2月14日(月)

■申し込み・問い合わせ

〒869-1102 原水1438-1
菊陽町図書館 ☎(232)7756

学校で勤務する校務支援員を募集します

職種	勤務日・任用期間(予定)	賃金・勤務日数	応募条件	勤務内容	備考
校務支援員 1人	4月~令和5年3月31日(金)	日給 5,386円~5,552円 6時間 (月~金の週5日)	不問	学校の清掃や整備 文書受取、配布、 印刷補助 電話受付など	雇用保険あり 社会保険あり 通勤手当あり (条件あり)

■申込方法 写真付きの履歴書及び教員免許状の写しを、学務課に持参または郵送してください。(持参の場合、最終日受付は午後5時15分まで。郵送の場合は当日消印有効)。面接日は個別に連絡します。

■申込期間 2月4日(金)~17日(木)

■申し込み・問い合わせ

〒869-1192 (住所不要)
菊陽町役場 教育委員会 学務課 ☎(232)4918

中央公民館で勤務する事務補助員を募集します

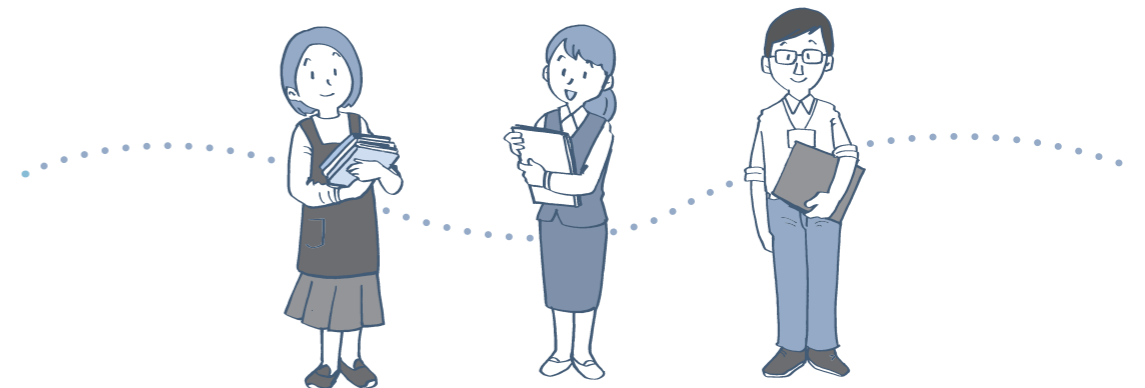
職種	勤務日・任用期間(予定)	賃金・勤務日数	応募条件	勤務内容	備考
事務補助 1人	4月1日(金) ~令和5年3月31日(金) 午前8時30分~午後5時15分 (日)(祝)(休み)(7時間程度)	日給 7,171円 (月15日程度)	・簡単な Word、 Excel が使えること ・普通自動車免許 (A T 限定可)	・予約受付 ・講座や事務の補助	土曜勤務あり 雇用保険あり 社会保険あり 通勤手当あり

■申込方法 平日の午前9時~午後5時までに右記担当宛に連絡してください。

■申込期間 2月1日(火)~28日(月)

■申し込み・問い合わせ

〒869-1103 久保田2598番地
中央公民館 担当 高木・井柄 ☎(232)2116



安全安心まくよう vol.75

●今年の刑法犯認知件数(令和3年11月末現在) ※暫定値

	11月中	本年累計
大津署管内	24(-5)	284(+31)
うち菊陽町	17(-1)	179(+11)

主な発生犯罪 自宅敷地内に置いていた銅線が窃取される事件などが発生している。

※()内の数値は前年同期比

●今年の交通事故発生状況(令和3年11月末現在)

	大津署管内		うち菊陽町	
	11月中	本年累計	11月中	本年累計
発生件数	24(+8)	190(+26)	16(+9)	117(+24)
死者数	0(±0)	1(-1)	0(±0)	1(±0)
傷者数	29(+9)	246(+24)	18(+11)	146(+12)

※()内の数値は前年同期比

通行禁止規制が始まります
3月までに菊陽町戸次の交差点の、右折が禁止になります。



大津警察署 ☎(294)0110

認知症予防講座

安心してセカンドライフを送るために、認知症対策を体操などの体験型コンテンツを交えて紹介します。

▼日時 2月21日(月) 午前10時～正午

▼場所 ふれあいの森研修センター

▼講師 明治安田生命

▼持参物 筆記具

▼定員 10人(先着順)

▼申し込み・問い合わせ 2月7日(月)～15日(火) ふれあいの森研修センター ☎(233)1080

第33回菊陽町ふれあい駅伝大会

子どもとの関係づくり、良質なコミュニケーションの進め方など、一緒に考えてみませんか。

▼日時 3月13日(日) 受付開始：午前9時30分

▼場所 菊陽杉並木公園 スポーツ広場

▼種目 中学生の部・一般の部(6区間)

▼対象者 町内在住・勤務者

▼参加料 1チーム 3千円

▼申込方法 申込書に記入し、大会事務局に申し込む

▼申込期限 2月24日(木)

▼申し込み・問い合わせ 町体育協会 ☎(233)1520

季節を味わうスポーツ(春)一万歩チャレンジ大会

ネイチャーゲーム、ニユースポーツなどを体験し、1万歩を達成しましょう。

▼日時 3月19日(日) 午前9時～正午

▼場所 杉並木公園一帯

▼対象者 町内に在住、勤務する人

▼費用 300円(保険料含む)

▼定員 30人程度

▼その他 (申込多数の場合抽選)

▼申し込み・問い合わせ 2月25日(金) 午後5時15分

熊本さわやか大学校 入学生募集

年間40講座、毎回異なるテーマで学習し、新たな自分づくり、仲間づくりを目的としています。

▼日時 ①熊本校・毎週(木) 午後1時30分～3時30分 ②八代校・毎週(木) 午後1時30分～3時30分

▼場所 ①県総合福祉センター ②桜十字ホールやつしろ

▼受講期間 4月～令和5年3月

▼費用 入学金5千円 受講料1万6千円

▼申込方法 八代校の聴講生は受講料のみで申し込み

▼申し込み・問い合わせ 熊本さわやか長寿財団 ☎(354)3083

菊陽町ボウリング交流会

ボウリングは万人向けのスポーツです。皆で楽しく投げましょう。

▼主催 菊陽町ボウリング協会

▼日時 3月23日(水) 集合時間 午後6時30分

▼場所 菊陽ボウル

▼ゲーム数 3ゲーム

※全員に賞品があります。

▼定員 30人程度

▼費用 大人 2千円 高校生以下 1,200円 (別途シューズ代 400円)

▼申し込み・問い合わせ 菊陽町ボウリング協会 たわら ☎090(134)9750

献血にご協力ください

ひとりで親家庭を対象にキャンペーン体験会と、食料品や日用品を詰め合わせた「ハッピーBOX」無料配布会を開催します。

▼日時 3月13日(日) ①～⑥各定員8～9世帯

① 午前10時～10時30分

② 午前11時～11時30分

③ 正午～午後0時30分

④ 午後1時～1時30分

⑤ 午後2時～2時30分

⑥ 午後3時～3時30分

▼場所 老人福祉センター

▼対象者 18歳以下の子どもがいる町内在住のひとり親家庭

▼定員 50世帯(先着順)

▼申込方法 電話かメールで申し込み

▼申込期間 2月7日(月)～25日(金)

▼申し込み・問い合わせ 町社会福祉協議会 ボランティアセンター ☎(232)4824

子育て講演会

子どもとの関係づくり、良質なコミュニケーションの進め方など、一緒に考えてみませんか。

▼日時 2月10日(木)～20日(日) 視聴方法 YouTubeで公開します。視聴方法の詳細は、お問い合わせください。

▼申し込み・問い合わせ NPO法人 クラブきくよう ☎(273)8488

募 集

地域女性の会では、使い終わったラップの芯で「車椅子スツール」を作成し、介護施設や老人ホームなどへ寄付をしています。

▼申し込み・問い合わせ 熊本のいのちの電話事務局 ☎(354)4343

お知らせ

手ぶらでキャンプ&ハッピーBOX無料配布会

ひとりで親家庭を対象にキャンペーン体験会と、食料品や日用品を詰め合わせた「ハッピーBOX」無料配布会を開催します。

▼日時 3月13日(日) ①～⑥各定員8～9世帯

① 午前10時～10時30分

② 午前11時～11時30分

③ 正午～午後0時30分

④ 午後1時～1時30分

⑤ 午後2時～2時30分

⑥ 午後3時～3時30分

▼場所 老人福祉センター

▼対象者 18歳以下の子どもがいる町内在住のひとり親家庭

▼定員 50世帯(先着順)

▼申込方法 電話かメールで申し込み

▼申込期間 2月7日(月)～25日(金)

▼申し込み・問い合わせ 町社会福祉協議会 ボランティアセンター ☎(232)4824

体組成測定会を行います

きくよう健康倶楽部事業の一環として、毎月1回測定結果の印刷とスタッフによる結果説明を無料で行っています。

▼日時 2月24日(木) 午前10時～正午

▼場所 光の森町民センター

▼内容 体組成計の測定(1分程度で測定)、測定結果の印刷、スタッフの結果説明

▼対象者 きくよう健康倶楽部の会員(申し込み可)

▼持参物 活動量計を持参してください。

▼申し込み・問い合わせ NPO法人 クラブきくよう ☎(273)8488

熊本のいのちの電話 オンライン講演会

▼内容 演題 子どもと大人の関係創りー毎日が蘇りー

▼講師 熊本大学名誉教授 吉田 道雄さん

▼問い合わせ 学校教育係 ☎(232)4918

▼日時 2月27日(日) 午後2時～4時

▼内容 演題 発達障害の理解～生きづらさはどこからくるのか～

▼場所 オンライン(ZOOM)

▼講師 水間 宗幸さん

▼九州看護福祉大学 社会福祉学科 専任講師

▼定員 200人(先着順)

▼申し込み方法 熊本のいのちの電話ホームページから申し込みフォームはこちらから

▼お問い合わせ 熊本のいのちの電話事務局 ☎(354)4343

健康ウォーキング(フルディックウォーキング)

要介護状態となるおそれの65歳以上の高齢者を対象に、約4カ月間、集中的に運動などを行うことで、心身状態の改善を図る教室です。

▼日時 毎週(金)(祝を除く) 午前10時～午後3時

▼場所 さんふれあ

▼内容 健康チェック、理学療法士などによる運動(ストレッチ・筋トレ)指導やレクリエーション(送迎・昼食付き。入浴希望者は、入浴料が別途必要)

▼対象者 次の全てを満たす人 ①65歳以上で要介護1～5以外の人 ②デイサービスなど介護保険の通所サービスを利用していない人

▼費用 1回当たり840円 (長事代金含む)

▼申し込み・問い合わせ 窓口・電話で申し込み 介護保険課 介護予防係 ☎(232)2366

わくわく元気塾

要介護状態となるおそれの65歳以上の高齢者を対象に、約4カ月間、集中的に運動などを行うことで、心身状態の改善を図る教室です。

▼日時 毎週(金)(祝を除く) 午前10時～午後3時

▼場所 さんふれあ

▼内容 健康チェック、理学療法士などによる運動(ストレッチ・筋トレ)指導やレクリエーション(送迎・昼食付き。入浴希望者は、入浴料が別途必要)

▼対象者 次の全てを満たす人 ①65歳以上で要介護1～5以外の人 ②デイサービスなど介護保険の通所サービスを利用していない人

▼費用 1回当たり840円 (長事代金含む)

▼申し込み・問い合わせ 窓口・電話で申し込み 介護保険課 介護予防係 ☎(232)2366

ほんの森

開館時間 月・水・金・土・日 / 午前10時～午後6時
 木 / 午前10時～午後8時
 休館日 毎週火曜日・毎月第3水曜日(館内整理日)
 年末年始(12月29日～1月3日)
 特別整理期間(年1回)

みんなで楽しむ おはなし会

- ★朝のおはなし会(おはなしの森さんさん 他)
 2月2日(水)・9日(水)、3月2日(水)・9日(水)
 午前11時～11時15分
- ★夕方のおはなし会(図書館職員)
 2月3日(木)・10日(木)・17日(木)・24日(木)
 午後4時～4時15分
- ★日曜のおはなし会(おはなしの森さんさん)
 2月13日(日)・27日(日)、3月13日(日)・27日(日)
 午後2時～2時15分
- ★あかちゃんと楽しむわらべうた(図書館職員)
 2月23日(水)
 ①午前10時30分～10時45分 (6カ月未満児対象)
 ②午前11時～11時15分 (6カ月～1歳未満児対象)

※時間を短縮して開催します。
 ※人数が多い時は制限することがあります。
 ※状況により中止になることがあります。

新しく届いた本



船体解剖図 中村 辰美 / イラスト・文
 有名な客船・フェリーから、乗ることのできない貨物船など、ナゾに満ちた船の内部を大公開しています。あの船の中はどうなっているのでしょうか？

タクシードライバーぐるぐる日記 内田 正治 / 著
 50歳からタクシー乗務員をスタートした著者の、15年間の憂いと怒りと笑いの路上観察記です。



トウシューズのすべて 富永 明子 / 編集・著
 さまざまな角度から「トウシューズ」についての取材を重ね、歴史、作り方、選び方、履き方など徹底分析し、その魅力を紹介します。

はたらく哲学 佐藤 優 / 著
 学童ノススメ おおたに まさえ / ぶん・え
 素晴らしきお菓子缶の世界 中田 ぼう / 著
 遠慮深いうたた寝 小川 洋子 / 著

● 図書館からのお知らせ ●

2021年に菊陽町図書館でよく読まれた本

一般書		小説		マンガ	
ケーキの切れない非行少年たち	宮口 幸治 / 著	クスノキの番人	東野 圭吾 / 著	百姓貴族	荒川 弘 / 著
志麻さんのプレミアムな作りおき	志麻 / 著	希望の糸	東野 圭吾 / 著	ペリリュー 楽園のゲルニカ	武田 一義 / 著
熊本県道路地図	—	魔力の胎動	東野 圭吾 / 著	へんなものみっけ!	早良 朋 / 著

貸出中の本には予約もできます。

菊陽町図書館ホール 令和4年2月の催し

(令和4年1月10日現在確定分)

日	曜	開場	開演	終演	催し物	主催者	入場料	対象者
19	土	9:00	9:30	13:00	令和3年度 菊陽町公民館大会	中央公民館 ☎(232)2116	無料	関係者のみ
20	日	13:30	14:00	15:30	新しい時代のリーダーシップの条件	よしもっと! いいまちをつくる会 ☎090(4345)7264	無料	どなたでも

☆主催者の都合により内容を変更する場合があります。
 ☆図書館駐車場が満車の際は、隣接する公園の駐車場をご利用ください。
 ☆練習・リハーサルなどは掲載していません。

令和4年9月分のホール使用の調整会議(抽選会)を、3月10日(木)の午前9時30分から視聴覚室で行います。認め印を持参し、時間までにお集まりください。

■問い合わせ 図書館 ☎(232)0404 図書館ホール ☎(232)7756 <https://www.kikuyo-lib.jp/hp/>

菊陽の新鮮野菜や手作りの味が勢ぞろい!

農産物直売所 さん彩



さん彩には農産物や加工品のほかにも、おいしいスイーツが多数そろっています。入荷の状況の確認や置き置きもできますので、気軽にお問い合わせください。

女性スタッフおすすめ!! スイーツランキング

1 葉匠くろりの
クリームサンド



季節ごとに県産の旬の果物を使ったクリームサンドです。ふわふわのシフォンケーキと旬の果物との相性が最高!! とろとろプリンもおすすめです。

2 熊本名産の
いきなり団子はじめ



さつまいもがたっぷり入って食べごたえバツグン。農家のお母さん達手作りの和のスイーツです。温かいお茶と一緒にどうぞ。

3 石原農園 木の実の
フルーツケーキ



阿蘇の麓で自家栽培した熊本産小麦、熊本産卵を使い、たっぷりのカシューナッツ、スライスアーモンド、くるみなど高級ナッツをのせたパウンドケーキです。

自分のペースで楽しくフィットネス!

健康増進施設にんじむ 会員募集

月会費 一般 **7,700円**
 70歳以上 **5,500円**

スポーツジム+スタジオ教室+温泉が
 定額で使い放題!!

温泉とセットになったお得な当日券もご用意しています。
 手軽に初めてみませんか?



新年初イベント

1月9日(日)新春大得市が行われました。正面玄関前広場ではにんじん、サツマイモ、みかんの詰め放題やたまごをゲット出来るチャレンジゲーム、キッチンカーの出店もあり、たくさんの来場者で賑わいました。
 次回は5月頃、開催予定♪



キッチンカーに並ぶ子どもたち

毎年恒例の全国陶器まつりが今年もやってきます

2月19日(土)～3月6日(日)

全国有名陶器が一堂に集結! 窯元厳選の作品約20万点を展示即売!
 見て・聞いて・触ってお楽しみください。皆様のご来場お待ちしております!
 混雑が予想されますので、感染症対策にご協力ください。



催し物



- 2日(水) ならびの日 入浴料半額
- 5日(土) 14:00～ 音楽ボランティアぐるぐる
- 10日(水)、24日(水) 14:00～ 肥後てまり教室
- 17日(水) 温泉の日 入浴料半額



さんふれあロビーにストリートピアノを設置しました。皆さんご自由に利用ください。



※新型コロナウイルス感染拡大防止のため休所する可能性があります。休所の際は町ホームページに掲載しますので、ご利用時は事前にご確認ください。

菊陽町武蔵ヶ丘児童館 西部町民センター内 ☎(227)7200

乳幼児(保護者同伴)~小学校まで無料です。開館時間は、月~土曜日の午前9時~正午、午後1時~5時です(祝日を除く)。正午~午後1時は閉館となります。

リトルシダーズクラブ 午前10時~11時30分

「1歳以上の幼児とその保護者」が対象です。登録が必要です。

Table with 2 columns: 日にち, プログラム. Includes events like 豆まき会, ゲーム遊び, 製作遊び, 誕生会・避難訓練, 粘土遊び, ひな人形作り.

ひよこ活動 午前10時~11時30分

「0歳の乳児とその保護者」が対象です。登録は必要ありません。誰でもどうぞ。

Table with 2 columns: 日にち, プログラム. Includes おしゃべりとおもちゃ, ひな人形作り.

つどいの広場ぴーす

ふれあい交流・福祉支援センター ☎(337)6830

おおむね3歳未満の乳幼児(園児含む)と保護者が対象です。いつでも好きな時間に利用できます。子どもと一緒に遊んだり、保護者同士の情報交換などにご利用ください。

●利用時間 月・水・金曜日(祝日を除く) 午前10時~午後4時

※毎週月曜日は、絵本の読み聞かせを行っています。

Table with 2 columns: 日にち, プログラム. Includes 豆まき, あかちゃんの日: バレンタインプレゼント作り, 身体測定・リサイクル交換会, 講習会, 振替開所日, 2月の誕生会, おひなさまを作ろう!

※予約は2日(木)から受け付けます。(来館のみの受け付けになります)

菊陽町地域子育て支援センター ラビットくらぶ 元気の森ラビット保育園内 ☎(288)5808

0歳~未就園の子どもと保護者対象。親子で楽しむ体験活動や子育て相談など、参加費は無料です。

ベビー

午前9時~午後2時 元気の森ラビット保育園 ※1歳未満の活動です。マタニティーの人もどうぞ♪

Table with 2 columns: 日にち, プログラム. Includes 初めまして☆おしゃべり♥タイム, ひな人形に変身しちゃおう☆, 園庭de遊ば!

ラビット

午前9時~午後2時 元気の森ラビット保育園

Table with 2 columns: 日にち, プログラム. Includes マラソン大会 in 元気の森公園, 2・3月生まれのお誕生会&撮影会, ひな人形に変身しちゃおう☆, 園庭de遊ば!

※工作セット...のり、はさみ、クレヨン(ペン) ※活動によっては、人数制限がありますので、ご予約はお早めにお願ひします。

ママの休日 午前10時~正午

Table with 2 columns: 日にち・場所, プログラム. Includes ピオニーロゼット作り☆, 親子de身体を動かそう!, 園庭開放

園庭開放 午前9時~午後2時

月~土曜日(園行事開催日や祝日を除く) 保育室や園庭で遊べます。事前にご連絡ください。

育児相談 午前10時~午後4時

月~金曜日(園行事開催日や祝日を除く) 一人で悩まないで、気軽にご相談ください。

菊陽町地域子育て支援センター ミニキャロットくらぶ 光の森キャロット保育園内 ☎(233)0098

0歳~未就園の子どもと保護者対象。親子で楽しむ体験活動や子育て相談など、参加費は無料です。

ベビーキャロット 0~1歳の誕生日前日まで

午前10時(開場:午前9時~)~午後2時 光の森キャロット保育園

Table with 2 columns: 日にち, プログラム. Includes ベビーキャロットカフェ TIME, 新聞紙遊び☆, ベビーキャロットカフェ TIME

ミニキャロット 0歳~未就園児

午前10時(開場:午前9時~)~午後2時 光の森キャロット保育園

Table with 2 columns: 日にち, プログラム. Includes 豆まきごっこ☆, バレンタインの製作♥, 育児講座, 園見学ツアー, 3月4月のカレンダー製作, 2月生まれの誕生会&ポカポカチュー作り, ひな祭り製作

キャロットランド 午前10時~正午

飲み物は各自でご準備ください。

Table with 2 columns: 日にち・場所, プログラム. Includes 管理棟の中で遊びましょう!

※工作セット...はさみ、両面テープ、のり、クレヨン、マーカー、セロハンテープに全て記名し袋に入れて持ってきてください。

園庭開放 午前9時~午後2時

月~土曜日(園行事開催日や祝日を除く) 保育室や園庭で遊べます。事前にご連絡ください。

育児相談 午前10時~午後4時

月~金曜日(園行事開催日や祝日を除く) お子さんについて気になることがあれば、気軽にご相談ください。

菊陽町地域子育て支援センター ひかりっこ 光の森町民センター「キャロットピア」内 ☎(237)6575

0歳~未就園の子どもと保護者が利用できます。子育ての悩みや情報交換、友達作りの場になればと思います。優しい先生たちが皆さんに会えるのを楽しみにしています。

ひかりっこくらぶ活動

午前10時30分~正午(受付:午前10時~)

Table with 2 columns: 日にち・場所, プログラム. Includes 鬼のお面を作ろう!, バレンタイン製作, ベビーの日: はじめてのバレンタイン♥, ママ向け講座: アクセサリーを作ろう!, 寒さに負けず、外で遊ぼう!, 2月生まれのお誕生日会, ひなまつりを楽しもう!

※準備物の工作セットとは、はさみ、両面テープ、のり、クレヨン、マーカー、セロテープです。袋に入れて持って来て下さい。名前の記入もお願いします。 ※毎月1日から電話申し込みを受け付けます。

ひかりっこルーム 午前9時~午後3時

月~金曜日(祝日を除く) 親子で自由にくつろげる子育て支援室です。祝日のある週は土曜日も開設します。身体測定も随時行います。

育児相談 午前10時~午後4時

月~金曜日(祝日を除く) 一人で悩まないで、気軽にご相談ください。

園庭開放 午前9時30分~正午

町立2保育園(なかよし園・みどり園) 月~金曜日(園行事開催日や祝日を除く) 親子で園庭で遊ばせよう。けがや事故がないように必ずそばで見守ってください。



響力 ~つながる絆 響く想い~

12月3日に3年生、21日に1、2年生の合唱コンクールを開催しました。コロナ禍で一度中止になりましたが、学校が誇る素晴らしい合唱を継続していきたいという生徒と教職員の熱意で実現しました。

短い練習期間でしたが、各クラスとも「心一つ」にして、楽曲に込められた作者の想いに自分たちの想いを重ねて伝えました。片山先生は「歌い終えたときの子もたちの表情から、また一步、学級の絆が深まったことを感じました」と生徒の様子を振り返りました。当日の様子を録画で観覧した保護者の皆さんからは、「感動しました」との声がありました。



金賞を受賞した3年3組が「ぜんぶ」を合唱する

湯なるかと蛇口の流れに手をしばし浸して朝の飯椀洗ふ
春採りのトマトは今年も三品種大玉中玉小玉を播きぬ
雲間より出でてかくれて又出でぬ冬の入り日は大きく眩し
金峰を後ろで守る父のごと茫洋として普賢岳立つ
年々のトウキビ畑は荒れはてて野草茶作りは今年は無しか
朽ちてなお吹きつける風に葉を揺らし櫻は今日もここに立ちたり
絵本からトロードンが抜け出して両手を前にピアノの上を

短歌会

冬日和電動椅子に老い散歩	紫藤 祥子	朝の庭静寂に一筋冬日差す	原野レイ子
今日の色スマホに修む庭紅葉	曾我 育代	柿落葉風に吹かれて踊りおり	寺尾千代子
娘の手並活けて華やぐ梅擬	曾我トモ子	髪を切りこれより師走駆け抜けん	高橋 孝子
重ね着に襟掛けして保存食	緒方チエ子	枯葉径足音しかと踏みしめて	田中 郁子
馳走とはいえぬ旨さのころろ汁	米山ルミ子	白銀の寒夜に想ふきみのこと	北川しんじ
大阿蘇の湧き出る水辺垂氷かな	木村 信子	見舞として干柿数多と花の鉢	佐藤 澄世
対局のライバル咳を二つする	財津 早雪		

菊陽句会報

きくよう文芸

有久 賢治
梅田 國雄
佐藤せい子
田中 成美
中村トシエ
馬場 礼子
松本 東亜

人権啓発標語 『「なくそう」より「なくす」 一人一人が行動に移せば いじめや差別はなくなる』
菊陽西小学校 6年 小川 瑠花

部落差別をはじめあらゆる差別をなくす
第37回菊陽町人権子ども集会

第37回菊陽町人権子ども集会を、昨年の12月4日(土)開催しました。新型コロナウイルス感染症予防のため、IT機器を活用して各小中学校を画面でつなぎました。この集会は、「子どもたちに最善の利益」とうたわれる、「子どもの権利条約」の子どもの意見表明の権利や集会の自由の権利などの具体的な行動です。

開催前に2回の実行委員会が行われましたが、同じ場に集まっての話し合いはできず、画面を通して意見交換・話し合いをしました。町内の小中学校の現状と課題を出し合い、この集会を開催する目的を以下のとおり決めました。

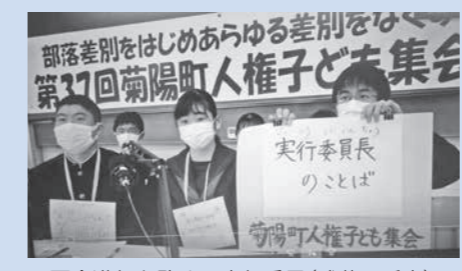
- 身の周りのおかしさに気づき、何が正しいかを判断し、行動する
- 自分の気持ちだけでなく、相手の気持ちを考えて行動する
- お互いを知り合い、自分の気持ちが伝え合える関係をつくる

集会では、動画で①菊陽西小学校：「私の中のミナマタ」②武蔵ヶ丘小学校：「ひとり一人の違いを認め合い、みんなが幸せだと思える武小をつくろう」③武蔵ヶ丘北小学校：「思いやりがあって笑顔いっぱい楽しい学校」④菊陽中学校：「大切にしたいこと」の発表が行われ、発表ごとに意見の交換をしました。



武蔵ヶ丘小の発表の様子

- 最後は
- ①いじめや差別を他人事ではなく自分のこととして考え自分の行動をふり返っていく
 - ②自分の思いを伝え合い、つながり合うことでいじめや差別をなくす行動をしていく
 - ③お互いのことを知り合い、いじめや差別を許さななまをつくっていくと宣言しました。



司会進行を務める実行委員(武蔵ヶ丘中)

「今年もリモートではありますが、こうして菊陽町の小中学生がみんな学び合えることがうれしいです。私はこれまでたくさん人権学習を行ってきました。部落差別について、なかまはずしについて、就職差別について、たくさんたくさん学ぶ機会がありました。でもこれまでは私はいつも何となく人権学習に取り組んできました。だから、学習後に書く感想は、いつも他人事のような内容がキレイごとばかりが書かれていました。人権学習を中途半端なまま終わらせてきた私は、学習の学びを生活につなげることができませんでした。この発言は、いじめや差別について「この発言は、いじめや差別につながるのではありません。でも注意することができません。声をあげることで周りにどのような声がかかるか怖くてたまらなかつたからです。だから私は気づいても見えて見ぬふりをして終わらせるという楽な道を選びました。周りの目ばかり気にするようになつた私は、自分をよく見せるために平気でうそをつくことだつてありました。弱い自分を隠すことに毎日必死でした。必死に自分を追いつめて苦しめてきました。「いじめや差別」という種は、見ている周りの人によって育てられ成長する」という話を聞いたことがありません。私はこのいじめや差別の種を育てた一人です。自分を守るために、私は周りの大切な友達を傷つけました。でも、人権学習に真剣に取り組んでいなかった私はそのことに気づきませんでした。傷ついているなかまの気持ちに分かりませんでした。分かつてもしていませんでした。自分の犯した過ちに気づいた今、私の中にあるのは後悔ばかりです。でも、いくら後悔しようとももう過去には戻りません。私はこれからも日々変わり続ける環境の中でたくさんの人とのかかわりのなかで生きていかなければなりません。だから私はこの集会で自分を変えたいです。自分のことしか考えられなかつた私を周りの目ばかり気にして現実から逃げた自分を変えたいです。正しいと思つたことを貫ける自分に、他人からの注意を素直に受け入れられる自分になりたいです。弱い自分に酔う自分になりたくありません。弱く自分を見せたい自分から立ち向かうための勇気が欲しいです。だから私は今日この集会に真剣に参加します。この集会での学びをキレイごとにと終わらせたくありません。いじめや差別はみんなでも立ち上がり、立ち向かわなければならぬと思います。今日はみんなと一緒に真剣に集会へ参加していじめや差別をなくすためにできることを考えて行動につつしていきましょう。」

当日、開催にあたり実行委員長の清水奈和さん(武蔵ヶ丘中)が集会に向けた自らの思いを語りました。

休日在宅当番医・薬局 2月

Table of home medical services and pharmacies for February, listing dates, locations, and contact numbers.

病院・薬局(午前9時～午後5時) 歯科(午前10時～午後4時)

Table of hospitals and pharmacies for February 20, 23, and 27, listing names and contact information.

※受診するときは各医療機関へ電話でご確認ください。最新情報は菊池郡市医師会テレホンサービス...



※薬局は菊陽町内のみを掲載しています。

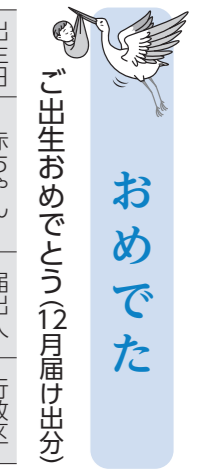


Table of birthdays for February, listing names, birth dates, and administrative districts.

おくやみ

Table of obituaries, listing names, dates of passing, and administrative districts.

きくようカレンダー 2月

Calendar for February showing weekly activities like 'さんふれあ休館', '消費生活相談', and '日曜窓口開庁'.

3月

Calendar for March showing dates, days of the week, and events like '天皇誕生日' and '日曜窓口開庁'.

ふれあい総合相談 2月

Table of community consultation services including face-to-face, heart-to-heart, administrative, and specialized consultations.



- List of names and locations under the '善意の灯' (Lamp of Goodwill) section.