



親子植樹で杉苗を植える親子

配布についての問い合わせ 広報きくようコールセンター ☎0120(935)667 (午前9時～午後6時 土日祝は除く)

紙面の市外局番 (096) は省略しています
QRコードは機読用バーコードの登録商標です
PDF 250

農家×学生

農家さんが愛情込めて育てた野菜×尚綱大学生活科学部の学生考案レシピを紹介します。



なつかしの味!

鶏肉とサツマイモの甘酢炒め

【材料】(5人分 219kcal 塩分1.5g)

- | | |
|-------------|-----------|
| ●鶏もも肉……150g | 調味料 |
| ●塩・こしょう…少々 | ●砂糖……大さじ2 |
| ●片栗粉………適量 | ●薄口しょうゆ |
| ●サツマイモ…200g | ……………大さじ2 |
| ●たけのこ(水煮) | ●ケチャップ |
| ……………80g | ……………大さじ2 |
| ●にんじん……100g | ●水………大さじ2 |
| ●玉ネギ………200g | ●酢………小さじ4 |
| ●ピーマン ……30g | |
| ●油………適量 | 飾り |
| ●片栗粉……小さじ2 | ●白ネギ………少々 |

作り方

- 1 鶏もも肉を一口大に切り、塩・こしょうをする。
- 2 たけのこ、にんじん、ピーマン、サツマイモ、玉ネギを一口大に切る。サツマイモ、玉ネギは水にさらす。
- 3 調味料を合わせる。
- 4 サツマイモに片栗粉をまぶし、油で揚げる(約7分)。
- 5 ピーマンをさっと揚げる(または、ゆでしておく)。
- 6 1の鶏もも肉に片栗粉をまぶし、油で揚げる(約5分)。
- 7 たけのこ、にんじん、玉ネギを油で炒める。火が通ったら、サツマイモ、ピーマン、鶏もも肉を加え、合わせた調味料をさっとからめる。
- 8 白ネギを白髪ネギにし、最後に盛り付けて完成。



学生



尚綱大学 生活科学部4年
なかしま
中島 りなさん

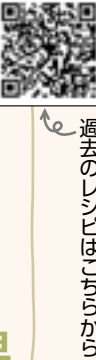
一口食べると学校の給食の味を思い出するような料理です!食物繊維たっぷりなサツマイモの皮もそのまま使って彩りよく仕上げました。本日のメイン料理にはいかがでしょうか?

紅はるかという品種のサツマイモを栽培しています。甘味が強いのが特徴ですが、後口はすっきりした感じの上品な甘さを感じさせてくれます。特に焼いた時は、非常に甘くおいしいので、ぜひ食べてみてください。



サツマイモ農家
にしむら まさひこ
西村 優彦さん(馬場楠)

農家



過去のコンテンツはこちら

編集後記

まだまだ暑いですが日が沈むのが早くなり秋が近づいてきましたね。私はダイエットに成功して10kgと少しやせたのですが、最近お気に入りの野菜にも取り上げているサツマイモです。焼きたての焼き芋はもちろんおいしいですが、蒸したサツマイモを一晚冷凍し、20秒ほどレンジで温めるとサツマイモアイスをみたいで最高ですよ。秋の味覚も楽しみましょう!今月号ではフードロスを取り上げています。食べ物を食べるとき、買うときに少しでも未来のことを考えてみませんか?(関連8-9頁) (新屋)



今月の主な話題

- 2 退任に寄せて
- 4 日本経済の安全保障を担う
～TSMCの進出と伸びる菊陽～ vol.5
- 5 台湾の自治体「宝山郷」との交流に向けて
- 8 捨てるなんてもったいない 食品ロス
- 10 令和5年度保育所入所申し込みを受け付けます



菊陽町は持続可能な開発目標(SDGs)を支援しています。

新型コロナウイルス感染症などの影響により、催しなど掲載内容が変更となる場合があります。最新情報はホームページをご確認ください。



後藤三雄町長 退任 16年を振り返る



祝 菊陽町防災センター落成
落成式でのテープカット

熊本地震被災者をお見舞い
区画整理で住みよいまちに

ひかりのもり公園の人気遊具

建て替えた菊陽中部小

祝・人口4万人突破

第二原水工業団地で大臣に説明

姿を現した(仮称)総合体育館

- ### 主な取り組み
- 子育て支援充実のまち**
 - 保育所民営化と待機児童の解消
 - 学童保育の充実
 - 小中学校の充実
 - 健康長寿・福祉充実のまち**
 - 総合体育館の建設開始
 - 「さくよう健康倶楽部」の実施
 - 地域密着型特別養護老人ホームの開設
 - 豊かな生活と成長を続けるまち**
 - 菊陽空港線の延伸に着手
 - 県道大津植木線多車線化の決定
 - 第二原水工業団地の整備 (TSMC進出決定)
 - 住みやすい安全・安心なまち**
 - 西部支所(光の森町民センター)開設
 - 光の森交番新設
 - 第二土地区画整理事業の完了
 - 防災広場、防災センターの完成
 - 原水駅前周辺整備

年	月	主なできごと
平成18(2006)	10	第14代菊陽町長就任(第17代まで4期)
平成19(2007)	6	子ども医療費を小学3年生まで無償化(高校3年生まで順次拡大)
平成20(2008)	7	人口3万5千人突破
平成21(2009)	3	町営原水団地建て替え(以降光団地、古閑原団地)
平成24(2012)	7	九州北部豪雨により白川沿岸を中心に被害
平成25(2013)	8	菊陽中部小学校全面建て替え完了
平成27(2015)	10	巡回バス「キャロッピー号」再編
平成28(2016)	3	西部支所・光の森町民センター開設
平成28(2016)	4	人口4万人突破
平成28(2016)	4	もみじ保育園が民営化
平成30(2018)	4	熊本地震発生(14日震度5強、16日震度6弱)
令和元(2019)	6	大津警察署光の森交番設置
令和元(2019)	4	武蔵ヶ丘中学校運動場拡張
令和2(2020)	1	乗合タクシー運行開始
令和2(2020)	4	光の森防災広場供用開始
令和3(2021)	4	菊陽空港線延伸事業着手
令和3(2021)	11	防災センター完成、使用開始
令和4(2022)	2	TSMCが第2原水工業団地への進出を発表
令和4(2022)	3	菊陽第二区画整理事業完了、換地処分
令和4(2022)	8	武蔵ヶ丘北小学校敷地および運動場拡張
令和4(2022)	10	防災機能を備えた(仮称)総合体育館上棟式
令和4(2022)	10	任期満了により菊陽町長退任



TSMCの進出で、これから町の姿は大きく変わっていくことになるでしょう。町を挙げて歓迎ムードを醸成し、この工場を受け入れたいと考えています。

そのための対策として、特に急務なのが渋滞対策です。熊本県と共同で菊陽空港線の延伸に着手し、町が長年要望してきた県道大津植木線の多車線化が決定したことで、工業団

更なる発展へ

も取り組みました。企業立地協定は12社を数え、第二原水工業団地の整備は、国の経済安全保障を担うTSMCの進出を呼び込みました。菊陽町の未来の可能性を大きく広げるものになったと確信しています。光の森町民センターを西部支所と子育てや生涯スポーツなどの複合施設として整備し、また、菊陽第二土地区画整理事業により町の中央部に整った町並みが広がり、新たな商業施設も進出しました。

他にも、新型コロナウイルス対策では、ワクチン接種と経済対策の両輪で取り組みを進め、行政のデジタル化という新たな取り組みも始めました。

退任に寄せて

このたび、10月13日の任期満了に伴い退任することにいたしました。平成18年に初当選して以来4期16年、私は「人を大切に、誠心誠意尽くすこと」を信条に、町民の皆さまの負託に応えられよう、全力で町政に取り組んでまいりました。永年にわたりご理解とご協力を賜り、心から感謝申し上げます。

生活都市の実現に向けて

町の人口は、平成18年就任当時の33,107人からさらに1万人以上増加し、本年8月末現在で43,641人となり、最も勢いのある町と言われるようになりました。

振り返りますと、私は昭和43年に菊陽村役場に入庁して以来、54年にわたり行政に携わってまいりました。職員時代の38年間は歴代の村長・町長のもとで、昭和44年に菊陽村が菊陽町となり、県営武蔵ヶ丘団地の建設、小中学校の新設、光の森の開発と、人口が増加し続け、町が発展する姿を見ながら働いてきました。

町長に就任してからは、この良き流れを継続するために、町が昭和56

以降一貫して掲げてきた町の将来像「生活都市」の実現を引き継ぎ、「子どもたちには夢、若者には希望、働く人には生きがい、高齢者には安らぎのあるまち」づくりをすすめてきました。

子育て支援を充実させるため、子ども医療費の高校3年生までの無償化や、学童保育施設の充実など働きながら子育てしやすい環境の実現に取り組みしました。人口増加への対応として、保育所の民営化などによる待機児童の解消、小中学校の増築や敷地の拡張をしました。また、健康で長生きできるように、健康づくりのためのジムの開設や、さくよう健康倶楽部などに取り組みしました。

平成24年の豪雨や平成28年熊本地震を経験し、安全・安心なまちの実現にも力を入れ、防災施設整備や防災士育成など、ハードソフト両面で対応してきました。中でも、防災機能を備えた(仮称)総合体育館の整備は、長年の悲願でした。来年初以降、非常時は町民を守る避難所として、平時はスポーツや健康づくりの場として、多くの町民に利用されることを願っています。

豊かな生活と住みよいまちにするため、企業誘致やインフラの整備に

地への通勤渋滞対策には一定の道筋をつけることができました。町内の外国の人が地域で共に生活しやすいように、多文化共生の取り組みも進めています。また、台湾のことももっと身近に感じていただくために、自治体間の交流も必要と考えています。他にも、新たな住まいの場を確保する新たな土地区画整理事業や、新駅設置の構想が進むことで、本町が更なる発展を遂げていくことに大きく期待しています。

結びに
今後は、これから選ばれる新町長に、菊陽町政のかじ取りをお願いすることにします。連綿と続いてきた本町の良き流れを持続し、更なる発展を遂げられるよう願っています。これまでお寄せいただいた町民の皆さまのご厚情に心から感謝を申し上げます。併せて町民の皆さまのご多幸をお祈りいたしまして、退任のあいさつとします。

長い間、本当にありがとうございました。

令和四年十月
菊陽町長 後藤三雄

年以降一貫して掲げてきた町の将来像「生活都市」の実現を引き継ぎ、「子どもたちには夢、若者には希望、働く人には生きがい、高齢者には安らぎのあるまち」づくりをすすめてきました。

子育て支援を充実させるため、子ども医療費の高校3年生までの無償化や、学童保育施設の充実など働きながら子育てしやすい環境の実現に取り組みしました。人口増加への対応として、保育所の民営化などによる待機児童の解消、小中学校の増築や敷地の拡張をしました。また、健康で長生きできるように、健康づくりのためのジムの開設や、さくよう健康倶楽部などに取り組みしました。

平成24年の豪雨や平成28年熊本地震を経験し、安全・安心なまちの実現にも力を入れ、防災施設整備や防災士育成など、ハードソフト両面で対応してきました。中でも、防災機能を備えた(仮称)総合体育館の整備は、長年の悲願でした。来年初以降、非常時は町民を守る避難所として、平時はスポーツや健康づくりの場として、多くの町民に利用されることを願っています。

豊かな生活と住みよいまちにするため、企業誘致やインフラの整備に

台湾の自治体「宝山郷」との交流に向けて

～菊陽町長と宝山郷長がオンラインで会談～



総合政策課 ☎(232)2112

町では、昨年11月にTSMCの進出が決定して以来、台湾から菊陽町に安心して来ていただきたいとの思いから、町全体で令和6年末の工場稼働を歓迎できるように、機運の醸成に取り組んでいます。

その取り組みの一つとして、町民の皆さんに台湾のことをもっと知っていただき、これまでよりも身近に感じていただくために、新竹県の「宝山郷^{ほうざんきょう}」との友好交流の準備を進めています。

この宝山郷のことは、台湾の総領事に当たる台北駐福岡弁事処の陳処長から、3月の表敬訪問の際にご紹介いただきました。

宝山郷はTSMCの本社がある新竹市の南側に隣接していて、新竹科学園区(新竹サイエンスパーク)という巨大な工業団地が新竹市にまたがるように整備されています。また、TSMCの工場が立地し新しい住宅地が増えている点や、農業が盛んで自然の豊かさや田園風景を残している点など、菊陽町との共通点が多数あります。

このような縁から、これから幅広い分野での交流につながるように、9月13日に後藤町長と宝山郷の邱坤桶郷長がオンラインで会談し、町の紹介や意見交換などを行いました。



※宝山郷・・・「郷」は日本の町・村に相当し、人口約1万5千人です。もともと農業が盛んで、柑橘類、タケノコ、オリーブなどが生産されていて、中でも茶花(台湾ではサザンカと読む)は台湾一の品質とされています。近年は、産業の中心は新竹科学園区のハイテク産業となっていますが、今も農産物の収穫時期に合わせて伝統的な民族衣装に身を包んだ祭りや食のイベントが行われています。また、2つの大きなダムをはじめ、観光やレジャーなどに力を入れている町です。

会談の内容

今回の会談は、冒頭、お互いの言葉で挨拶や自己紹介を交わし、和やかな雰囲気の中で行われました。後藤町長は、「将来、小中学校の交流や職業団体の交流、祭りやイベントでの双方のPRなどを考えている。これから一歩ずつ信頼関係を築いていこう。」と述べました。

これに対して、邱郷長は「素晴らしい提案に感謝する。必要な予算を確保しているので、今後、菊陽町を訪問し、具体的に交流について話し合おう。」と応じられました。

会談の最後に、新型コロナウイルス感染症の影響が落ち着いたら、お互いの町を訪問し、友情と信頼を深めようと再会の約束を交わされました。



オンライン会談の様子



みんなで友好的のOKポーズ

日本経済の安全保障を担う

～TSMCの進出と伸びる菊陽～ vol.5



商工振興課 ☎(232)2165

出典：Taiwan Semiconductor Manufacturing Co., Ltd.

JASMが知事・町長を表敬訪問

後藤町長、熊本県の蒲島知事、熊本大学の小川学長は9月5日、JASMのリュオ会長と堀田社長の表敬訪問を受けました。

【JASM 代表取締役会長 ワイエイチ・リュオ氏のコメント】

皆さまのサポートのお陰で工場建設が順調に進んでいます。ご尽力いただいている熊本県と菊陽町の皆さまに心より感謝申し上げます。

私どもは、半導体人材やパートナーが熊本に集まり、地域における半導体エコシステムが構築できる

よう、最善を尽くします。それと同時に、地元の皆様に水資源の保存を始めとする環境の保護を約束します。JASMがビジネスとサステナビリティの両輪で成功することを確認しています。

【JASM 取締役社長 堀田祐一氏のコメント】

工場建設など、あらゆる面からサポートしていただき、大変心強く存じます。来年の4月には約100名の新卒社員が入社する予定です。熊本の人材に大変期待をしています。

JASMは、熊本の地に根付き、世界の半導体需要に対応できる工場になるよう、精一杯取り組んでまいります。



左から、後藤町長、リュオ会長、蒲島知事、堀田社長、小川学長

菊陽町半導体産業企業誘致推進本部・プロジェクトチーム第5回合同会議を開催

8月30日に開催した会議で、今後取り組むべき施策に迅速に取り組むため、「外国人受入体制を整備する部会」、「地下水涵養に係る部会」の2つの部会を新たに設置することを決定しました。

「菊陽町の未来を考える講演会」を開催しました

9月1日に菊陽町図書館ホールで、肥後銀行の笠原慶久^{よしひさ}頭取を講師に迎え、「菊陽町の未来を考える講演会」を開催し、区・自治会長や町内の経済団体関係者など、会場満員の250人が参加しました。

笠原頭取は、「熊本県・菊陽町の現状と未来」と題して、県と町の人口構造や経済構造を踏まえ、TSMC進出を契機とした町の未来について講演し、参加者にとって今後のまちづくりを考える機会となりました。



ごみの分別・減量化を心がけましょう



私たちが出すごみは、処理をするのにたくさんのお金がかかります。もしも、1人が1日1gの燃やすごみを減らすことができると、町全体では年間15tも減らすことができます。ごみを出す前に『ごみの分別・減量』のことをもう一度考えてみませんか。

菊陽町の令和3年度家庭系ごみ量の実績

(ごみ一時保管所に出されたごみ袋や直接施設に持ち込んだ量)

	令和3年度		前年度比
人口	43,449人		1.2%
燃やすごみ	7,288 t	(459.6 g)	(0.9%)
空かん・空びん	285 t	(18.0 g)	(-51.9%)
紙類	79 t	(5.0 g)	(-5.1%)
布・段ボール・紙パック類	97 t	(6.1 g)	(-5.2%)
ペットボトル	94 t	(5.9 g)	(7.4%)
容器包装プラ・トレイ・発泡スチロール	200 t	(12.6 g)	(-13.5%)
不燃物(特定品目)	267 t	(16.7 g)	(29.5%)
粗大ごみ	203 t	(12.8 g)	(-5.4%)

()内は1日1人あたりの排出量

資源物のごみではありません!

地域のリサイクル推進事業に参加しましょう

令和3年度は、子ども会、自治会など58団体が集団回収(リサイクル)に取り組まれました。

回収量は320tで、リサイクル推進事業奨励金332.5万円を交付しています。

リサイクル活動を年度内に4回以上行くと、総重量に対する加算金(2円/kg・本)もあります。

ごみ処理にかかる費用の削減のため、家庭ごみの減量化や地域のリサイクル活動にご協力をよろしくお願いします。

リサイクル推進事業対象品目と単価

種類	交付金額	
古紙類	新聞・チラシ、雑誌、段ボール、牛乳パック、その他の紙	10円/kg
布類	古着、毛布など	10円/kg
缶類	アルミ缶、スチール缶	10円/kg
びん類	ビールびん、一升びん	ビールびん 8円/本 一升びん 10円/本
ペットボトル		20円/kg

ごみを減らすためにできること

- 食材は買いすぎない・作りすぎない・食べ残さない
- 生ごみは水切り・乾燥・たい肥化
 - ※燃やすごみの約半数は水分です。水切りや乾燥だけでも軽減することができます。
 - ※段ボールコンポストなどはアパートのベランダでもできます。
 - ※電動式生ごみ処理機や生ごみ処理容器の購入には助成を行っています。
- マイバック・マイボトル・マイ箸持参



にじの森



光の森1町内



青葉台

川柳&フォトコンテスト 結果発表 (敬称略)



「男女共同参画社会」の推進のため、川柳&フォトコンテストを開催しました。たくさんのご応募ありがとうございました。

受賞者は、令和5年1月21日(土)に開催する「よかつれフェスタ2023」で表彰予定です。なお、応募作品は三里木町民センターで、11月から令和5年3月末まで掲示します。ぜひ、皆さんの力作を見に来てください。

川柳の部

テーマ 性別に関わりなく、温かくなるような日常

★グランプリ賞

すぎやま ゆうへい
杉山 祐平(緑葉台)

★準グランプリ賞

くどう けいいちろう
工藤 圭一郎(新成)

よしだ よしあき
吉田 義昭(緑葉台)

★特別賞

おだ れお
小田 蓮桜(新山)



川柳グランプリ賞作品

杉山 祐平

(10代・中部小4年)

男
で
し
ょ
女
で
し
ょ
つ
つ
わ
な
い
で



本人のコメント

いつもお母さんに「男だから〇〇しなさい」と言われて、いやな気持ちを川柳にしてみました。グランプリがとれてとてもうれしいです。

写真の部

テーマ みんなが輝くステキな瞬間

★グランプリ賞

もとやま あき
本山 亜紀(杉並台)

★準グランプリ賞

げじま しょういちろう
槐島 翔一郎(武7町内)

★特別賞

さかい ひろゆき
坂井 宏行



写真グランプリ賞作品

「くつついた〜り、はなれたり♪」

本山 亜紀(40代)



本人のコメント

2歳差の2人は、仲良しだったりケンカしたりの毎日ですが、2人で公園で遊ぶときはいつもニコニコです。グランプリのことを息子に伝えると、「え?それは一等賞ってこと?」とうれしそうにしています。

☎ 町男女共同参画さんさんの会事務局(三里木町民センター内) ☎(232)5536
さんさんの会では、随時会員を募集しています。

第78回熊本県民体育祭菊池地域・山鹿大会



スローガン・シンボルマーク決定! (敬称略)

熊本県民体育祭菊池地域・山鹿大会のスローガン・シンボルマークにご応募いただき、ありがとうございました。総数27点(スローガンの部23点、シンボルマークの部4点)の作品の中から、準備委員会で厳正な審査を行い、決定しました。これらの作品は、大会PRのため、のぼり旗・看板・大会誌などに活用されます。大会は、令和5年9月16日(土)~17日(日)に行われます。

スローガンの部(審査結果)

★最優秀賞

つなごう 緑あふれる 未来へ
菊池地域・山鹿県体

うえだ りょういち
上田 亮一(沖野)

菊池郡山鹿地域には緑や川があり、空気もおいしいと思います。自然を守るためまたこの菊池地域・山鹿の空気を味わっていただきたいとの思いでこの作品を作りました!

シンボルマークの部(審査結果)

★最優秀賞

Jin(合志市クリエイター塾)



三日月のような形は5市町を表し、それらが重なりあうことで、5市町が協力し合うことを意味します。●の形は人の頭部(魂)です。スピードや動きも感じ取れるデザインです。スポーツを行う側と観覧する側の熱意を、燃え上がる炎の形で表現しています。スポーツ時の様々な体の動きも組み込んでいます。

配色は5市町章から起用。各色に近いトーンにするため、山鹿市の金色は黄色に、大津の紺色なども青で表現しています。●は人々の「魂」なので、どの色よりもあざやかな赤を使っています。

余っている食料を 困っている人を助けるために 提供しませんか？ —フードドライブ—

「フードドライブ」とは、家庭に余っている食料を集め、支援を必要としている地域の福祉施設などに寄付する活動のことです。今、町には支援を必要としている人がいます。食品ロスを減らす第一歩にしてみませんか？

菊陽町社会福祉協議会

町社会福祉協議会では、家庭で余っている食品を持ち寄り、生活困窮世帯や施設・団体に配布するフードバンクを実施しています。1品からでも食品の寄付を受け付けます。

◆寄付できる食品

- 常温で保存が可能
- 賞味期限が1カ月以上
- 未開封包装で破損がないもの
- 商品説明が日本語表記のもの



例) 缶詰、お米、レトルト食品、インスタント麺、うどん、パスタなど
長期間保存できるもの

☎ 菊陽町社会福祉協議会
生活サポートセンター
☎(232)4832

キッズレストランいーと

ほっとステーションで毎月土曜日に開催しているキッズレストランいーとでは、ご家庭で余っている食品を募集しています。興味のある人は下記にお問い合わせください。



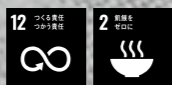
☎ NPO法人 チャイルドサポートきくち
子ども発達支援センターえるぴあ
担当 北村光代
☎(232)2833

捨てるなんてもったいない 食品ロス

現代社会では、スーパーやコンビニで手軽に食べ物が手に入ります。まだ食べられる食品や買いすぎた食品などを捨てる「食品ロス」が問題となっています。

自分たちの体を作るおいしい食べもの。

ごみにしてしまう前に一人一人ができることを考えてみませんか。



☎ 環境生活課 ごみ減量推進係 ☎(232)2114

「おなかいっぱい」「期限が切れた」：捨ててしまった経験、誰もが あると思います。目の前に残された食品を捨ててしまったら…。環境省と農林水産省が発表した国内の年間食品ロスは522万ト(令和2年度推計値)。食品ロスは、事業者が排出する賞味期限切れ食品や飲食店での食べ残しなどを思い浮かべますが、実は、家庭からのごみが全体の47%を占めています。「国民1人当たりの食品ロス量」は1日約113gとなり、菊陽町の食品ロス量は年間約1765トと推計されます。燃やすごみの約24%と、意外と大きな割合を占めているのです。

できることから取り組もう

家庭から出る食品ロスを分類すると、料理の「食べ残し」、手を付けずに捨てる「直接廃棄」、野菜の皮を分厚くむくなどの「過剰除去」の3つ。食品ロスを減らすためには、食品を調理するとき、買うとき、飲食店で食べるときなどそれぞれの場面で意識することが大切です。

例えば、

- 食べる分だけ調理する
- 可食部分を最大限活用する
- 賞味期限の早いものから買う
- 包装に傷や汚れがあっても中身に問題がなければそれを買う
- 飲食店では注文しすぎない

このような、皆さんのちょっとした行動で食品ロスを減らせます。食品ロスを減らせば、円安で割高となった食費や、ごみ処理にかかる費用などを抑えることができます。

一人一人の小さな一歩が、食料資源の有効活用や廃棄物の抑制につながり、ひいては、地球温暖化対策など地球環境を守ることにつながります。緑豊かな地球を残していくために今自分ができることにチャレンジしてみませんか？

(おわり)

食品ロスの半分は家庭から

町内保育所等一覧

施設名	所在地	電話番号	定員(人)	開所時間(月～金)	開所時間(土)	対象年齢
町立 なかよし園	久保田1230番地1	☎(232)2762	50	7:00～19:00	7:00～18:00	0～5歳児
みどり園	原水2050番地1	☎(232)0452	100			
光の森キャロット保育園	光の森7丁目16番地2	☎(233)0098	100			
こうのとり保育園	原水5666番地22	☎(285)4651	100			
優貴保育園	原水1462番地	☎(232)8977	90			
元気の森ラビット保育園	武蔵ヶ丘北3丁目1番31号	☎(288)5808	100			
三里木保育園	津久礼2313番地1	☎(285)1105	90			
私立 津久礼ヶ丘保育園	津久礼2番地4	☎(288)6591	120			
げんき保育園	沖野2丁目18番2号	☎(282)8460	100			
もみじ園	原水5208番地11	☎(232)2009	90			
白菊保育園	曲手499番地1	☎(232)2770	90			
さくら園	津久礼408番地	☎(232)2763	70			
光の森武蔵ヶ丘保育園	武蔵ヶ丘3丁目50番2号	☎(337)4651	100			

認定こども園(注1)

施設名	所在地	電話番号	定員(人)	開所時間(月～金)	開所時間(土)	対象年齢
私立 尚綱大学短期大学部附属こども園	武蔵ヶ丘北2丁目8番1号	☎(338)6771	90	7:00～19:00	7:00～18:00	0～5歳児
認定こども園美鈴幼稚園	武蔵ヶ丘北3丁目1番35号	☎(338)6158	70			
白鈴こども園	新山1丁目2番32号	☎(232)2764	100			

小規模保育所

施設名	所在地	電話番号	定員(人)	開所時間(月～金)	開所時間(土)	対象年齢
私立 あゆむ保育園	津久礼2386番地1	☎(233)0785	19	7:00～19:00	7:00～18:00	0～2歳児
こども園てんとむし	津久礼2416番地10	☎(232)0909	19			
べる保育園	武蔵ヶ丘2丁目9番21号	☎(245)6549	19			

事業所内保育所(注2)

施設名	所在地	電話番号	定員(人)	開所時間(月～金)	開所時間(土)	対象年齢
私立 くまりはキッズガーデン	曲手760番地	☎(233)2720	7	7:00～19:00	7:00～18:00	0～2歳児
菊陽ぼっぼ保育園	原水5587番地	☎(232)3297	7	7:30～19:30	7:30～18:30	

家庭的保育室

施設名	所在地	電話番号	定員(人)	開所時間(月～金)	開所時間(土)	対象年齢
私立 家庭的保育室 シェ・ヌヌ	津久礼2158番地24	☎(237)7892	5	9:00～17:00	—	0～2歳児
家庭的保育室 あんよ保育室	津久礼2395番地2	☎080(2770)6964	5	8:30～16:30		

(注1) 尚綱大学短期大学部附属こども園・美鈴幼稚園・白鈴こども園の定員は、保育を必要とする子どもの受け入れ人数です。
 (注2) くまりはキッズガーデン及び菊陽ぼっぼ保育園の定員は、従業員の子ども分を除いた受け入れ人数です。

11月1日(火)～30日(水)
令和5年度保育所入所申し込みを受け付けます

令和5年4月～6月に保育所と認定こども園の保育所部分(以下、園)に入所または転園を希望する人の申し込みを受け付けます。

保育所や認定こども園への入所申し込み

◆ 申込期間

11月1日(火)～30日(水)

◆ 申込書類の配布場所

各園、子育て支援課、西部支所 ※10月中旬から配布予定です。

◆ 申込場所

第1希望の園

※家庭的保育室シェ・ヌヌ、あんよ保育室、町外の園を希望する人は子育て支援課に申込書類をご提出ください。

◆ 必要書類

- ① 保育所等入所申込書
- ② 保育を必要とする状況を明らかにする書類(両親分) ※下記表参考
- ③ 施設型給付費・地域型保育給付費等支給認定申請書(児童1人につき1部)
- ④ 保育所等入所申し込みに関する確認票(児童1人につき1部)

【入所基準】	【保育を必要とする状況を明らかにする書類】	
就労	会社員	就労(予定)証明書
	自営業・農業	自営業・農業従事申立書、確定申告書または開業届の写し
妊娠・出産	母子手帳の写し(表紙及び分娩予定日の分かるページ)	
疾病・障がい	診断書(病状・保育できない期間が記載されたもの)、障害者手帳などの写し	
家族の介護・看護	介護スケジュール、ケアプランの写しなど、(保育できないことが分かる書類)	
災害復旧	り災証明書、復旧に要する時間が分かるもの	
求職活動(起業準備を含む)	求職活動報告書	
就学	在学証明書(合格通知書など)、カリキュラム(時間割など)	

※同居の祖父母が65歳未満の場合は、祖父母の書類も併せて提出してください。

子育て支援課 保育所係 ☎(232)2202



◆ 入所の決定

- ・ 選考基準に基づき保育の必要度が高い順に入所を決定します。
- ・ 入所希望者が多く、希望する園に入所できない場合があります。
- ・ 利用者負担額

保護者や家主の主宰者の市町村民税の課税状況(4月から8月分は前年度、9月から3月分は現年度の課税状況)に応じて決定します。

また、幼児教育・保育の無償化により、3～5歳児の利用者負担額は無償(0～2歳児は、住民税非課税世帯のみ)となりますが、副食費(給食費)は別途、支払いが必要で、なお、収入などの条件によっては、副食費も免除となる場合があります。

◆ 注意事項

- ・ まだ生まれていない子どもの入所申込みはできません。
- ・ 在園児で町内の利用中の園に継続して入所を希望する場合は、今回の申し込みは不要です。
- ・ 在園児の転園や町外の園に入所を希望する場合、新たに申し込み場合は、今回の申し込みが必要です。
- ・ 希望施設を限定すると、他の園に

空きがあっても入所できません。可能な限り、より多くの施設を希望することをおすすめします。

申し込み後、家庭状況に変更があった場合、12月16日(消印有効)までに関係書類をご提出ください。

結果は、令和5年2月初旬頃に通知する予定です。電話やメールなどでは、選考状況や結果をお答えできません。

申請書には、マイナンバーの記入が必要ですので、申請のときに持参してください。

※育児休業中の入所申し込みできない場合があります。ただし、育休明けからの入所を希望する場合は申し込みますので、不明な点は事前にご相談ください。

※幼児教育・保育の無償化の対象となるのは、在園児が3歳になったときではなく、3歳到達後の4月からです。



予防接種など助成のお知らせ

健康・保険課 保健予防係
☎(232)4912



けい HPV(子宮頸がん予防)ワクチン

積極的勧奨の差控えにより、HPVワクチンの定期接種の機会を逃した人で、すでに自費で接種を受けた人に対して接種費用の助成を行います。

- ◆対象者 次の全てに該当する人
 - ・平成9年4月2日から平成17年4月1日までに生まれた女性
 - ・4月1日時点で町に住民登録がある人
 - ・16歳になる日の属する年度の末日までにHPVワクチンを3回接種していない人
 - ・17歳となる日の属する年度から令和4年

3月31日までに日本国内でHPVワクチンを自己負担で接種した人

- ◆対象となるワクチン
 - ・2価ワクチン(サーバリックス®)
 - ・4価ワクチン(ガーダシル®)
- ◆助成金額

接種者が負担した接種料金の実費(上限額あり)
- ◆申請方法

健康・保険課 保健予防係に申請。詳細は町ホームページをご参照ください。



町ホームページ

造血幹細胞移植後の任意予防接種費用

造血幹細胞移植により、接種済みの定期予防接種の予防効果が期待できないと医師に判断された人に、接種費用を助成します。

- ◆対象者 次の全てに該当する人
 - ・予防接種の再接種時に町に住所を有する20歳未満
 - ・造血幹細胞移植により、過去に接種した定期予防接種の予防効果が期待できないため、再接種が必要と医師が認めた
- ◆助成対象の予防接種

4月1日以降に再接種した定期予防接種のワクチン^(※)

※一部対象外となるワクチンがあります。
- ◆助成金額

町が定める接種単価を上限とし、申請者が予防接種の再接種費用として医療機関に支払った金額を助成します。
- ◆申請方法

再接種を行う前に、健康・保険課 保健予防係に申請。

詳細は、町ホームページを



町ホームページ

ドナーとして骨髄などを提供した人

骨髄などを提供したドナーの入院・通院にかかる費用を助成します。

- ◆対象者 次の要件を全て満たす人
 - ・骨髄などのドナーで4月1日以降に採取が終わった
 - ・採取が終わった時点で、町に住民登録がある
 - ・他の地方公共団体が行う同様の助成などを受けていない
 - ・町税の滞納がない
 - ・労働者である場合、骨髄などの提供に要した日に有給休暇などを取得していない
- ◆助成金額

骨髄などの提供に要した日数1日につき2万円(上限20万円)

 - ・健康診断のための通院
 - ・自己血採血のための通院
 - ・骨髄など採取のための入院
 - ・その他骨髄などの提供に関して、骨髄バンクが必要と認める通院など
- ◆申請方法

健康・保険課 保健予防係に申請。

詳細は、町ホームページをご参照



町ホームページ

10月1日から12月末まで インフルエンザ予防接種

インフルエンザ予防のポイント

- ・手洗い・マスクの着用の感染症対策を徹底しましょう。
- ・できるだけ人混みは避けましょう。
- ・室内では適度な湿度(50~60%)を保ち換気しましょう。
- ・バランスのとれた栄養と睡眠、休養を充分取りましょう。
- ・適度に運動し、小まめに水分補給をしましょう。

流行前のワクチン接種

予防接種は発症する可能性を減らし、発症しても重い症状になるのを防ぎます。ワクチンが十分な効果を維持する期間は接種後約2週間後から約5カ月間とされています。

インフルエンザは、1月上旬から3月上旬にかけて流行します。流行シーズン前の12月中旬までに接種しましょう。

新型コロナワクチンとの接種間隔

新型コロナワクチンとインフルエンザの予防接種は接種間隔に規定はなく同時接種が可能です。

インフルエンザ予防接種の受け方

- ◆接種期間

10月1日(土)~12月末
(開始日は各医療機関にご確認ください)
- ◆対象年齢

生後6カ月以上

年齢	回数(間隔)	自己負担額 (1回につき)
6カ月以上13歳未満	2回 (2~4週間)	1,900円
13歳以上65歳未満	1回	
65歳以上	1回	1,400円

*生活保護受給者は「生活保護証明書」、中国残留邦人等に対する支援給付受給者は「中国残留邦人等に対する支援給付本人確認証」を医療機関へ提示することにより、自己負担額が免除されます。

- ◆医療機関に持参するもの
 - ・保険証、免許証など住所が確認できるもの

◆インフルエンザ予防接種指定医療機関(医療機関への電話予約が必要です)

*医療機関の都合により、接種日時や対象者が限定される場合がありますのでご了承ください。

医療機関	電話番号	医療機関	電話番号
いけだ泌尿器科・内科	☎(233)1000	さとう医院	☎(293)2550
河野内科クリニック	☎(233)1717	しばた内科クリニック	☎(293)2050
菊陽あきたクリニック	☎(232)8333	なみかわ小児科	☎(293)1163
菊陽台病院	☎(232)1191	ふくだ医院	☎(293)2771
菊陽中部クリニック	☎(232)1566	宮本内科医院	☎(293)1700
菊陽レディースクリニック	☎(213)5656	いけざわこどもクリニック	☎(242)6633
熊本セントラル病院(予約不要)	☎(285)5650	ちとせ循環器内科	☎(273)7227
熊本リハビリテーション病院	☎(232)3111	まつもとこどもクリニック	☎(338)8960
さかぐち消化器・内科クリニック	☎(292)3800	みやの小児科	☎(248)5800
竹長小児科内科医院	☎(232)1110	Leeこどもクリニック	☎(215)5980
たに耳鼻咽喉科アレルギー科	☎(233)3387	上原胃腸科外科小児科クリニック	☎(337)3884
たぶち内科循環器科	☎(233)3588	えがみ小児科	☎(339)0331
つくれクリニック	☎(285)3335	大林新地クリニック	☎(386)3337
ハル内科皮膚科クリニック	☎(232)8383	清藤クリニック	☎(223)5373
東熊本第二病院	☎(232)3939	くすのきクリニック	☎(339)0187
光の森脳神経外科内科	☎(232)7711	なかむらファミリークリニック	☎(339)1711
本多内科胃腸科医院	☎(232)2021	西村クリニック	☎(337)6600
武蔵しもむら医院	☎(339)7561	みねとまクリニック	☎(337)3370
矢野医院	☎(232)5266	武蔵ヶ丘病院	☎(339)1161
よしもと小児科	☎(233)2520	山城外科胃腸科	☎(338)2676

*上記以外にも合志市、大津町、菊池市に指定医療機関があります。詳しくは町ホームページをご覧ください。

*65歳未満の人で、指定医療機関以外で接種する場合は、全額自己負担となりますのでご注意ください。

*65歳以上の人で、指定医療機関以外で接種する場合は、事前に申請手続きが必要です。申請をせずに接種した場合は、全額自己負担となります。詳しくはお問い合わせください。

株イズミと地域活性化 包括連携協定を締結



総合政策課 企画政策係 ☎(232)2112

ゆめタウンとゆめマートを展開する株イズミと町は8月18日、県内市町村で初めて、地域活性化と住民サービス向上を目的とする地域活性化包括連携協定を締結しました。

地産地消や防災、健康増進、子ども・子育て支援や環境対策、町政情報の発信などに協力して取り組みます。

現在、防災や健康増進、環境面で取り組めることの協議を行い、実施に向けて打ち合わせを行っています。具体的な内容が決まったら、広報きくようや、町ホームページでお知らせします。



後藤町長(中央左)と溝口上席執行役員(中央右)

町の防災避難拠点施設 (仮称)菊陽町総合体育館新築 工事上棟式を開催しました

施設整備課 総合体育館準備係 ☎(232)6500



8月8日、災害時の避難拠点施設として建設中の総合体育館の上棟式を開催しました。

町議会議員、総合体育館等施設整備検討委員会委員など関係者63人が出席。式では、工事が無事に上棟まで進んだことに感謝し、工事関係者を労うとともに、完成までの工事の安全を祈願しました。

総合体育館は令和5年6月に完成、同年10月から利用を開始する予定です。



玉串を祭壇に捧げる後藤町長と上田議長

11月3日(木)令和4年度菊陽町文化祭開催

菊陽町文化祭実行委員会事務局(生涯学習課) ☎(232)4917



菊陽町出身落語界のホープ「桂竹紋」さんの落語をはじめ、伝統文化や音楽などに触れて、文化の秋を楽しみましょう！

- ◆場所 菊陽町図書館ホール
- ◆時間 午前9時30分～午後3時(予定)
- ◆内容 桂竹紋さんの落語、菊陽武蔵剣豪太鼓、ジャズバンド、吟詠、二胡、合唱、吹奏楽、ダンスなど盛りだくさん
※スケジュールなど詳細は、町ホームページやSNSで10月中旬にお知らせ予定です。
※入場は、先着順自由席となります。

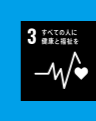
- ◆町文化協会関連イベント
11月2日(水) 文化祭イベント
11月5日(土) 舞踊祭



落語に初めて触れる人も楽しめること間違いなし！皆さんに笑顔届けます

- 11月6日(日) 歌謡祭
- 11月11日(金)～13日(日) 展示発表会
※町文化協会会員作品の他に、町内小中学生の作品や、各センターなどの講座生による作品も展示されます。

新型コロナワクチン接種情報 (9月13日時点)



菊陽町新型コロナワクチン
コールセンター
☎(234)7077



詳しくはこちら

最新の情報は、随時ホームページをご確認ください。(右上のQRコードから)

オミクロン株に対応した新型コロナワクチン接種

国によって、オミクロン株対応ワクチン接種の接種時期、接種対象者などの方針が取りまとめられています。今後変更される可能性があります。現時点の町で行う、オミクロン株対応ワクチン接種の概要をお知らせします。

- ◆接種開始時期 10月以降
- ◆対象者 初回(1・2回目)接種が完了した12歳以上の全ての人
- ◆接種間隔 現時点で未定
- ◆使用するワクチン ファイザー社製2価ワクチン、モデルナ社製2価ワクチン

2価ワクチンって何？

従来株とオミクロン株(BA.1型)の2種類に対応したワクチンです。

- ◆接種券・案内通知の発送 9月下旬を予定しています。接種間隔などにより、順次発送します。
新しい接種券を送付する人
 - ・4回目接種が完了している人
 - ・3回目接種が完了しているが、4回目接種券が送付されていない人
 - ・2回目接種が完了しているが、3回目接種券が送付されていない人
 ※未使用の3回目または4回目の接種券は、そのままオミクロン株対応ワクチン接種に使用することができます。

小児(5～11歳)の追加(3回目)接種を開始します

9月6日付けで、新型コロナワクチン小児(5～11歳)接種の追加(3回目)接種が開始され、小児接種に対する努力義務が適用されました。

努力義務とは？

特定の予防接種について、対象者は「接種を受けるように努めなければならない」という、予防接種法第9条の規定です。義務とは異なり、強制ではありません。

- ◆接種間隔と対象者 初回(1・2回目)接種から5カ月以上経過した5～11歳の人。
- ◆使用するワクチン ファイザー社製小児(5～11歳)用ワクチン

転入者で接種券・案内通知が届かない人

接種後に町に転入してきた人は、接種券、案内通知が届かない場合がありますので、町コールセンター☎(234)7077までお問い合わせください。

初回(1・2回目)接種、小児(5～11歳)接種は随時、予約を受け付けています

行政への意見や要望、苦情などの行政相談

☎ 総務課 総務法制係 ☎(232)2111



行政相談委員が公正・中立の立場から行政への意見や要望を受け付けて、解決や実現を促進し、行政運営の改善に生かします。相談は無料で、秘密は固く守られますので気軽にご相談ください。

菊陽町特設行政相談窓口

総務大臣から委嘱を受けた行政相談委員が、住民と行政とのパイプ役となり、情報提供や助言をします。予約は不要です。

- ◆日時 10月22日(土) 午後1時～4時
- ◆場所 ふれあい交流・福祉支援センター

新たに、「デジタル推進室」と「総合体育館開設準備室」を設置しました

☎ 総務課 人事秘書係 ☎(232)2111



デジタル推進室

9月1日付で7人に辞令が発令され、行政のデジタル化を推進するため、「デジタル推進室」を設置し、今後さらに全庁的な取り組みを進めていきます。

総合体育館開設準備室

9月1日付で8人に辞令が発令され、来年度に開設を予定している総合体育館の開設に向け、「総合体育館開設準備室」を設置し、準備を進めます。

菊陽町中小事業者事業支援金の申請を受け付けています

☎ 商工振興課 ☎(232)2165



原油価格や物価高騰の影響を受ける町内の中小事業者を支援することを目的に、常時使用している従業員の数が100人以下の中小事業者に対して、支援金を交付します。

- ◆対象者 申請日時点で、事業を継続して営んでいる中小事業者で、次の要件(1)～(3)のいずれかに該当する個人または法人。
 - (1)町内に店舗を構えている法人または個人事業主
 - (2)町内に住民登録がある個人事業主
 - (3)町内に法人登記がある法人
 ただし、次の①～③のいずれかに該当する事業者は、対象となりません。
 - ①菊陽町暴力団排除条例に規定する暴力団や暴力団員に該当する事業者
 - ②農業経営コスト高騰対策支援金事業の対象となる事業者
 - ③菊陽町福祉3分野一時支援金事業の対象となる事業者

◆支援金の額

申請日時点で、雇用している従業員の数
50人以下の事業者は5万円、51人以上100人以下の事業者は10万円とします。

※従業員数は、法人の全ての事業所で雇用している従業員の数です。正社員だけでなく、アルバイトやパートを含む場合があります。詳しくは、商工振興課にお問い合わせください。

◆申請期限 12月27日(火)

◆申請に必要な書類

交付申請書、誓約書、従業員数確認表、事業所の外観および店内の写真、振込先の口座の通帳の写し、その他事業形態により必要な書類
(交付申請書などの様式は、町ホームページに掲載しています。)



町ホームページ

大津熊本道路建設に伴う建設発生土の仮置き場を募集します

☎ 熊本河川国道事務所 工務第三課 ☎(382)1216

国土交通省 熊本河川国道事務所では、中九州横断道路 大津熊本道路建設に伴う盛土工事を予定しています。

- 土砂の有効活用のため、周辺地域で土砂の一時的な仮置き場を募集しています。
- ◆応募期限 令和7年3月末



町ホームページ

防災情報

☎ 危機管理防災課 ☎(232)2110



Jアラート緊急地震速報訓練

町内の防災行政無線を使って、大地震を想定した訓練放送を行います。放送に合わせ、その場で「安全行動」を行ってください。

- ◆日時 11月2日(水) 午前10時ごろ
- ◆内容 次の「安全行動」を1分程度行ってください。
 - ①姿勢を低くする
 - ②体や頭を守る
 - ③揺れが収まるまで動かない



※訓練後は避難場所・避難経路の確認、非常持出品の確認を行うなど、防災対策に取り組みましょう。

◆放送内容

「(緊急地震速報チャイム音)緊急地震速報。大地震です。大地震です。これは訓練放送です。」(3回繰り返す)
※気象状況によっては、訓練放送を中止します。

災害時の人員及び車両等の提供に関する協定を締結

町は、(株)ジェイコム九州と8月29日、災害時の人員及び車両等の提供に関する協定を締結しました。これは、大規模災害時に必要に応じて、人員および車両などを提供してもらうものです。

同社の上村社長が「これからも安全・安心なまちづくりに貢献できるように取り組んでまいります」、後藤町長は「物資の搬送力が強化され、円滑な避難所運営や避難者支援ができるようになり大変心強く思っている」と話しました。



中央左：後藤町長 中央右：ジェイコム九州上村社長

「防災士養成講座」を開催しました

8月20日、21日、27日の3日間、町は、防災の地域リーダーとなる人材を養成するため、菊池市・合志市・大津町と合同で「防災士養成講座」を開催しました。約90人が「気象災害・風水害」「防災士に期待される活動」など12コマの講義と「避難所運営ゲーム(HUG)」の全13コマの受講を修了し、最終日に日本防災士機構による防災士資格認証試験を受けました。

今回、町から15人が防災士の資格を取得しました。今後、地域や職場で防災知識の啓発や減災などの取り組みが期待されます。

災害が激甚化する中、防災士の社会的評価と

期待は急速に高まっています。災害から大切な命を守るために、資格の取得を目指しませんか。



避難所運営ゲームをする受講生たち

太陽光発電施設の届出が必要になります

● 県北広域本部景観建築課 ☎0968(25)2724
 10月1日から、町の一部の地域で、太陽光発電施設(建築物の屋根に設置するものを除く)を新たに設置する場合には、届出が必要になります。

※太陽光発電施設に関する景観ガイドラインもあわせてご覧ください。



町ホームページ



詳しくはこちらから

障がいのある人が受給できる各種手当

☎ 福祉課 地域福祉係 ☎(232)4913

一定基準以上の障がいがある場合、次の手当を受給できる可能性があります。

詳細は問い合わせるか、町ホームページに掲載している各種手当のしおりをご覧ください。

手当の名称	対象となる人	手当月額
特別児童扶養手当	身体または精神に、中度以上の障がいがある20歳未満の児童を家庭において監護している父もしくは母(所得が高い方)あるいは父母に代わってその児童を養育している人	1級：52,400円 2級：34,900円
特別障害者手当	著しい重度の障がいのため、日常生活において常時特別の介護を必要とする在宅の20歳以上の人	27,300円
障害児福祉手当	重度の障がいのため、日常生活において常時介護を必要とする在宅の20歳未満の人	14,850円

※所得が一定額以上ある場合など、受給できない場合もあります。

危険なブロック塀などの撤去

危険ブロック塀等安全確保支援事業補助金

☎ 都市計画課 都市計画係 ☎(232)4927

地震発生時の人身事故防止や避難経路の確保を目的に、危険なブロック塀などを撤去する費用の補助を行います。

◆対象事業費

- 次の要件をすべて満たすブロック塀の撤去に要する費用(ブロック塀には、レンガ塀や看板等の工作物も含む)
- 通学路などに面している
- 道路面からの高さが80cm以上
- ブロック塀自体の高さが60cm以上
- ヒビ、ぐらつき、傾きがあるなど、危険な状態である

※町が現地調査を行い、要件を満たすか判断します。まずは電話でご相談ください。

- ◆補助金額 10分の10(上限20万円)かつ1・2万円/延
- ◆申請期限 11月30日(水)

生垣等設置奨励補助金

ブロック塀などを撤去した土地には、生垣の設置を推奨しており、補助制度があります。

◆対象事業費

- 次の要件を満たす生垣の設置に要する費用
- 植栽場所が公衆用道路に面している
- 植栽場所の長さが5m以上
- 外部から眺望できる高さが70cm以上
- 植栽間隔が1m当たり2本以上

◆補助金額

3分の1以内(上限5万円)



雨水タンク・雨水浸透柵の設置費用の一部を補助します

☎ 環境生活課 環境係 ☎(232)2114

雨水タンク設置費補助金

雨水タンクを設置することで、雨水を貯めて庭の水まきや洗車などに利用することができ、節水することができます。

◆交付対象者

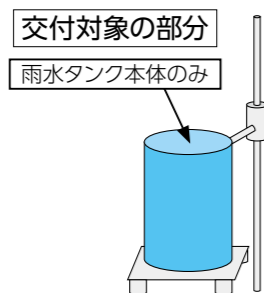
町内に住宅用家屋を所有し居住する、一定の要件に当てはまる人

◆交付対象タンク

雨どいに接続された有効貯水量50ℓ以上で散水ができ、5年以上使用ができる構造のタンクのうち、令和4年度内に購入・設置したものを。

◆補助額

- 購入額の2分の1(千円未満切り捨て)
- 200ℓ未満のタンク 上限 2万4千円
- 200ℓ以上のタンク 上限 3万5千円



雨水浸透柵設置費補助金

雨水浸透柵を設置することで、雨水を地中に浸透させて冠水などの都市型災害を軽減するとともに、地下水の保全とかん養ができます。

◆交付対象者

地下水の保全とかん養を目的に雨水浸透柵を設置する人のうち、

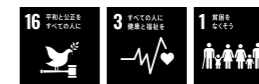
- 町内の住宅などに雨水浸透柵を設置する土地所有者か使用者(設置前に申請が必要)
 - 雨水浸透柵が設置された新築住宅を購入した住宅購入者(購入後すぐに申請が必要)
- 補助金が受けられない地域もあるので、詳しくはお問い合わせください。

◆交付対象柵

雨どいに接続された雨水浸透柵のうち、雨水浸透柵標準布設構造図以上の規格のもの。(雨水以外が流入する柵は補助対象外)

- ◆補助額 1基当たり1万6千円(上限：4基 6万4千円)

10月は“里親月間”です



☎ 慈愛園乳児ホーム 養育家庭支援センターきらきら ☎(383)8100

メールアドレス：kirakira@jiaien.or.jp

ホームページ：https://jiaien-nyujihome.com/ 里親支援 /

里親制度とは、児童福祉法に基づいて、さまざまな事情で家族と離れて暮らす子どもを、自分の家庭に迎え入れ、温かい愛情と正しい理解を持って養育する子どものための制度です。

里親制度をご存じですか？

里親制度は、必要性が高い制度でありながら、まだまだ認知度が低く、里親不足などの理由により効果的に活用できていない状況です。里親には養育里親、養子縁組里親、親族里親などの種類があり、最近では、共働き世帯、子育て中の世帯の登録も増えています。里親になるには特別な資格はいりません。要件を満たし、面接や研修・実習を受けていただき、熊本県知事の認定が必要になります。

Q. 共働きでもできるの？

A. 共働き世帯でも問題はありません。各家庭の状況と委託する子どもの状況を併せて委託を検討します。保育園、幼稚園の利用も可能です。

Q. 実子がいてもできるの？

A. できます。しかし、実子の気持ちと理解が大事になります。

Q. 子育てって、お金がかかるから心配…

A. 子どもの年齢に応じて、生活費、教育費、医療費などが公費で支給されます。また、養育里親の場合には、里親手当も支給されます。

Q. 里親なんて難しそう…

A. 委託を受けた子どもの養育については、さまざまな機関がサポートします。

菊陽町の歴史が詰まっています 町史・町史研究資料集を販売中です



☎ 生涯学習課 文化振興係 ☎(232)4917

菊陽町史編纂室が平成6年度に発行した町史と、町史に収めきれなかった資料などを平成8年度以降に別冊として発行した町史研究資料集を生涯学習課にて販売しています。

「菊陽町史」

大きく「総説編」「歴史編」「資料編」に分かれており、「総説編」では当時の菊陽町の概要として自然環境や旧村の概要が掲載されています。「歴史編」では町の歴史を古代、中世、近世、近代、現代と章分けして解説しています。「資料編」では、菊陽の民俗や文化財、歴史年表などが掲載されています。

◆販売価格 2,500円
(町内在住者2,000円)



「町史研究資料集」(全6巻)

◆第1～4集では菊陽町に存在する古文書、古記

録と解説文が掲載されています。第5集では菊陽町に昔から伝わることも遊びや方言などが掲載されています。第6集では菊陽町の神仏に関する調査の成果が掲載されています。

◆販売価格 1冊700円(町内在住者500円)

購入について

◆購入方法(直接購入または郵送)

- ①生涯学習課窓口
- ②メールやFAXで申し込む
(代金の振り込みを確認できたら、着払いで郵送いたします。)

その他

- ◆菊陽町史は菊陽町図書館及び町内の各センターで閲覧が可能です。
- ◆申込書様式等詳しくは町ホームページをご覧ください。



町ホームページ

平成元年2月号から28年12月号までを製本 「広報きくよう縮刷版」を販売中です



☎ 総合政策課 企画政策係 ☎(232)2112

平成時代の町の様子を綴った、「広報きくよう縮刷版3・4・5・6(平成元年2月号～28年12月号)」を販売しています。

「広報きくよう縮刷版」

菊陽バイパス(国道57号線)の開通(平成4年5月号)や光の森駅開業(平成18年4月号)など、町が発展していく様子が記録されています。また、町民の皆さんがたくさん登場し、紙面を明るく飾っていただきました。町と皆さんの歩みを振り返ってみませんか。



購入について

◆販売物

広報きくよう縮刷版3・4・5・6
4冊セット(分売はできません)

◆販売価格

1セット 4千円

◆購入方法

- ①総合政策課に電話で申し込み
- ②総合政策課窓口で代金支払い、受け取り

◆受付時間

午前8時30分～午後5時15分
(土・日・祝を除く)

◆注意事項

- 販売用は数に限りがありますので、お早めにお申し込みください。
- 申し込みセット数に制限はありません。
- 郵便などでの発送はご相談ください。

年金生活者支援給付金請求手続きのご案内



年金給付金制度とは、消費税率引き上げ分を活用し、公的年金等の収入金額やその他の所得額が一定基準額以下の年金受給者の生活を支援することを目的に、年金に上乗せして支給されるものです。

対象となる人・給付金額

対象となる人		給付金額
老齢基礎年金受給者	次の①～④をすべて満たしている人 ①65歳以上で老齢基礎年金を受給中 ②日本国内に住所がある ③世帯全員が町民税非課税 ④前年の公的年金収入額とその他の所得額の合計が881,200円以下	月額5,020円を基準に、保険料納付済期間などに応じて算出されるため、金額は受給者ごとに異なります。
障害基礎年金受給者	次の①～③をすべて満たしている人 ①障害基礎年金受給中 ②日本国内に住所がある ③前年の所得額が4,721,000円+扶養親族数×38万円 ^(※1) 以下	障害基礎年金1級 月額6,275円 障害基礎年金2級 月額5,020円
遺族基礎年金受給者	次の①～③をすべて満たしている人 ①遺族基礎年金受給中 ②日本国内に住所がある ③前年の所得額が4,721,000円+扶養親族数×38万円 ^(※1) 以下	月額5,020円 (ただし、複数の子が受給している場合、5,020円を子の数で割った金額がそれぞれの子に給付されます。)

※1 38万円の扶養基準額は、同一生計配偶者のうち70歳以上の人または老人扶養親族の場合は48万円、特定扶養親族または16歳以上19歳未満の扶養親族の場合は63万円となります。

留意事項

◆新たに年金生活者支援給付金を受け取る人

新たに受け取りの対象になる人には、日本年金機構から順次お知らせが届きます。同封のがき(年金生活者支援給付金請求書)に必要事項を記入し返信してください。

◆年金を受給し始める人

- 年金の請求手続きと併せて年金事務所か、町民課で請求手続きをしてください。
※町民課での請求手続きは、年金加入期間が第1号被保険者のみに限ります。

◆添付書類は不要

- 町から年金機構へ提供している所得情報により、支給要件を満たしているか判定しているので、基本的に課税証明などの添付は必要ありません。
※所得情報を確認できない場合、提出をお願いする場合があります。
- 支給要件を満たさず場合、2年目以降のお手続きは原則不要です。
- 支給要件を満たさなくなった場合、年金生活者支援給付金は支給されません。その際は「年金生活者支援給付金不該当通知書」が届きます。

■日本年金機構や厚生労働省を装った不審な電話や案内にご注意ください。口座番号をお聞きしたり、手数料などの金銭を求めたりすることはありません。

■厚生労働省の給付金サイトもご覧ください。
ホームページURL
<https://www.mhlw.go.jp/nenkinyuufukin/index.html>



年金生活者支援給付金制度 特設サイト

◆問い合わせ
給付金専用ダイヤル ☎0570(05)4092
050から始まる電話でおかけになる場合 ☎03(5539)2216

(月) 午前8時30分～午後7時
(火～金) 午前8時30分～午後5時15分
第2(土) 午前9時30分～午後4時
※(月)が祝の時は、翌開所日が午後7時まで
※(土)(第2土曜日を除く)(日)祝、12月29日(休)～1月3日(火)はご利用できません。
※お問い合わせの際は、基礎年金番号が分かるものをご準備ください。

8/27 公園がきれいになってスッキリ！
ジュニアリーダー夏のボランティア

町ジュニアリーダーによる夏のボランティアが、鼻ぐり井手公園で実施されました。参加者は9人。ジュニアリーダーは、公園でごみ拾いと除草作業を行い、来園者が気持ちよく利用できるようと汗を流しました。清掃作業の後は、県の指定史跡である鼻ぐり井手の見学と、交流センターで動画を視聴し、町が誇る地域の宝について学びました。

ジュニアリーダーの一人は「朝早くからのボランティアで気持ちもスッキリしました」と感想を述べました。



ベンチを利用しやすいようにするジュニアリーダー

8/24 次の400年へ
豊後街道菊陽杉並木親子植樹式

豊後街道菊陽杉並木に、杉の苗木36本を親子で植樹しました。参加した親子は15組41人。杉の苗木は、約420年前、加藤清正が豊後街道を整備する際、屋久島の杉を植えたことと伝えられていることが縁で屋久島に町からお願ひして譲り受けたものです。参加者は「いい記念になった。たまに様子を見に来たい」と話しました。



親子で苗を植える



苗を植えるために土をスコップで掘る参加者

7/28・8/4 キャロッピー食堂開催！
地域女性の会が子どもたちに弁当を配布

子どもたちの食育や地域交流を目的に、西部町民センターと中央公民館で開催。食材の一部は菊池地域農業協同組合菊陽中央支所が提供しました。今回は武蔵ヶ丘北小学校と菊陽中部小学校の児童を対象に各先着50人と各学童クラブへ手作りのお弁当を配布しました。



弁当を配布する会長の酒井恵さん

武蔵ヶ丘北小学校の村中こいろさん(にじの森)は「今日は、友達と来ました。楽しみにしていたので早く帰って食べたいです」と話しました。

菊陽中部小学校の前村泰我さん(緑陽台)は「いい匂いがするので早く食べたいです。また開催してください」と話しました。

7/28~29 将来の夢は『日本一の剣士』
全国道場少年剣道大会第3位

第56回全国道場少年剣道大会が、日本武道館(東京都)で行われ、菊陽中部小学校6年の小宮尚通さん(大堀木)が所属するKIZUNA 塾が3位に入賞しました。この大会には、全国の予選から勝ち上がってきた団体600チーム以上が参加。小宮さんは、予選ブロックから決勝トーナメントまでの9試合すべてKIZUNA 塾の快進撃に大きく貢献しました。小宮さんは、「将来の夢は日本一の剣士になることです」と笑顔で語りました。



トロフィーと盾を手に笑顔を見せる小宮さん

みんなの広場

投稿募集中



皆さんが町民の皆さんに伝えたい情報や、活躍を掲載します。掲載月の2カ月前の月の15日までにご連絡ください。

☎ 総合政策課 企画政策係
☎ (232) 2112
✉ kouhou@town.kikuyo.lg.jp

8/20 町の食材を町の人と子どもたちのために
こども食堂 キッズレストランいーと

県営武蔵ヶ丘団地内にあるほっとステーションでキッズレストランいーとを開催しました。これはこども発達支援センターえるびあが子どもたちの地域交流の場と栄養のある食事の提供を目的に月に一度行っています。当日は地域の企業や団体、個人が提供した野菜のつかみ取りや、子ども向けのゲーム、やきそばやカレー(有料)などの食事がふるまわれました。食事に訪れた子どもたちは「おいしかった。かき氷の味をミックスできたのが楽しかった」と笑顔を見せてくれました。このイベントの運営にボランティアで協力してくれる人や食べ物などの寄付も受け付けています。興味のある人は問い合わせ先までご連絡ください。次回の開催は10月8日(出)です。☎ NPO法人チャイルドサポートセンターきくち こども発達支援センターえるびあ 担当 北村 光代 ☎(233) 2833



8/7 ゆかたでおでかけしてみませんか
親子ゆかた着付け教室

日本和装協会の赤星美代子さん(光3町内)が令和4年度文化庁伝統文化親子教室事業の一環で親子に着物やゆかたに親しみを持ってもらおうと主催。全3回の教室には17組の親子が参加しました。参加者は「自分一人で着れるようになって嬉しい。ゆかたででかける機会を増やしたい」と笑顔で話しました。



帯の結び方を習う参加者

8/19 無病息災を祈る
上津久礼の伝統行事「川施餓鬼」

川施餓鬼法要が、上津久礼公民館で行われました。川施餓鬼は町の無形民俗文化財に指定されており、330年以上続く上津久礼の伝統行事です。その昔、津久礼は白川中流域右岸に沿って開かれた豊かな水田地帯でしたが、その反面、水難と人や家畜の悪疫に悩まされていました。そこで、1678年ごろ、藩命で津久礼の住民は村をあげて現在地に移り住みました。そして今日まで、水難による先祖の供養と無病息災を祈るために川施餓鬼を続けています。今年も新型コロナウイルス感染症拡大防止のため、公民館で読経のみの開催。竹と麦わらで馬をかたどりちょうちんをつけた「施餓鬼馬」を上津久礼の住民が手作りし、公民館の入り口に並べました。例年、川施餓鬼の後に行っていた夏祭りは行われませんでした。代わりにグラウンドから花火が打ち上げられました。子どもと花火を見に来た住民は「大きな施餓鬼馬が並び夏祭りは幼いころからの思い出。コロナの影響で規模が縮小して寂しいが、家族で花火だけでも見ることができてよかった」と語りました。



施餓鬼馬と法要に参加した地域住民と来賓



上津久礼グラウンドから打ち上げられた花火



上津久礼の住民が作成した施餓鬼馬

Happy Birthday

ぼくのわたしの誕生日

なかしま まこ
中嶋 麻心さん
平成30年10月30日生まれ(光団地)
ダンスが好きで、苦手なことにも諦めずに挑戦して頑張っています。

いのうえ たき
井上 太葵さん
平成30年10月31日生まれ(下原)
ぬりえがとても上手で、身の回りのことを自分で頑張っています。

津久礼ヶ丘保育園

お知らせ

第26回武蔵ヶ丘
コミュニケーション祭



日時 10月16日(日)
午前9時～正午予定

内容 ステージ発表・作品展示など
※縮小して開催します。
今回は、食バザー・お楽しみ抽選会などはありません。

武蔵ヶ丘コミュニケーションセンター
☎(2332)5697

子育て交流会 発達を促す
遊び(歩き始め～2歳まで)



1人歩きが始まった頃から、2歳くらいの子どもの運動発達を促す関りを紹介します。

日時 11月30日(水)

午前10時15分～11時15分

受付：午前10時～

場所 防災センター2階

対象者 0歳～2歳までの子どもを子育て中の家族※託児あり

講師 作業療法士
河端 麻裕さん

定員 10人

申込方法
電話で申し込み
申込期限
11月22日(火)



詳しくはこちらから

☎(2332)1117

ゆるっと語りっこ会
(親の会)



不登校などの悩み、戸惑う気持ちを語り合う場です。共に思いを語り合い、ゆるっとしてほっと一息つきませんか。

日時 10月4日(火) 午後7時～9時

場所 ふれあい交流・福祉支援センター

対象者 町内の小・中学校に通う子どもの不登校などで悩む保護者

アドバイザー
町のスクールソーシャルワーカー
町進路保障部会事務局(菊陽中学校内)梅野 ☎(2332)2004

高遊原分屯地
創立記念行事



西部方面航空隊創隊61周年および高遊原分屯地創立51周年を記念してイベントを開催します。

日時 10月16日(日)

午前9時～午後2時30分

場所 陸上自衛隊高遊原分屯地

内容 オープニングセレモニー、祝賀編隊飛行、航空機地上展示、訓練展示、航空機地上滑走試乗、自衛隊車両試乗など

☎(2332)2101

シンポジウム



(公財)くまもと地下水財団主催の「熊本の地下水を語る」シンポジウムです。

日時 10月22日(土)

午後2時～4時

場所 ホテルメルパルク熊本

内容 ①基調講演
演題：自然の恩恵 熊本の地下水
講師：渡邊 礼治さん(サントリーグローバルイノベーションセンター(株)水科学研究所所長)

②トークライブ
定員 200人(先着順)

申込方法 専用フォームが
はがきで申し込む。宛先、必要事項はお問い合わせください。



申込フォーム

☎サンコー・コミュニケーションズ(株)

(平日 午前10時～午後5時)

☎(355)3381

菊池圏域子どもの発達セミナー
発達障がい特性理解について



発達障がいは、一見してわかる障害ではないため、さまざまな生きづらさを抱えています。周囲の支援者がその特性を正しく理解し、よりよい支援に繋げるためのお話です。

日時 11月17日(木)

午前10時30分～

Zoomまたは対面で実施

場所 合志市役所

講師 北部発達障がい者支援センター
わっふるセンター長
榎本 英也さん

対象者 18歳までの子どもを持つ保護者

定員 90人

申込方法 QRコードから
申し込む



申込はこちらから

☎(0968)25)7688
(立原・桑野)

献血に
ご協力ください



日時 10月28日(金)

午前9時30分～正午

午後1時15分～4時

※400ミリの献血のみ

場所 中央公民館

その他 入口での健康状態の確認や感染予防対策を実施します。

変更になる場合があります。きくよう安心メールやホームページでお知らせします。

健康・保険課 保健予防係

☎(2332)4912

消費税のインボイス
制度の説明



消費税のインボイス制度が令和5年10月1日から導入され、令和3年10月1日から登録申請の受付が始まりました。

税務署では制度概要に関する説明会を開催します。

なお、新型コロナウイルス感染症の急激な拡大などによって、開催が中止になる場合もあります。

日時 11月9日(水)、12月7日(木)

午後1時30分～3時

募集

わくわく元気塾



要介護状態となるおそれの高い65歳以上の高齢者を対象に、約4カ月間、集中的に運動などを行うことで、心身状態の改善を図る教室です。

日時 毎週(金)(祝を除く)

午前10時～午後3時

場所 さんふれあ

内容 健康チェック、理学療法士などによる運動(ストレッチ・筋トレ)指導やレクリエーション

※送迎・昼食付き。入浴希望の人は、入浴料が別途必要です。

対象者 次の全てを満たす人

①65歳以上で要介護1～5以外の人
②デイサービスなど介護保険の通所サービスを利用していない人

③アンケート(基本チェックリスト)の結果、要介護状態になる可能性が高いと判断された人
費用 1回当たり840円
(食事代含む)

申込方法 窓口・電話で申し込む

☎(2332)2366

健康ウォーキング
(フルディックウォーキング)



10月5日(水)、26日(水)

午前9時～10時

11月2日(水)

午前10時～11時

場所 杉並木公園管理センター

対象者 65歳以上の町民

費用 当日徴収

老人クラブ会員 100円
老人クラブ会員以外 200円
持参物 ノルディックウォーキング用スティック(貸出可)、飲み物、タオル、帽子、歩きやすい靴

スマートフォン・タブレット
入門講座(Android限定)



その他 きくよう健康倶楽部のポイントを利用し1回参加につき10ポイント付与します。

☎(2332)8638

申込期間 10月7日(金)～11月4日(金)

毎週(金)全5回

午前10時～11時30分

場所 ふれあいの森研修センター

講師 (有)マリオネット

対象者 町内在住の人

費用 受講料 千円

持参物 テキスト代 1,500円

※iPhone・iPadは対象外

定員 8人(先着順)

申込期間 10月1日(土)～6日(木)

☎(233)1080

☎(233)1080

☎(233)1080

☎(233)1080

☎(233)1080

☎(233)1080

LINE 入門講座

LINEの基礎から活用法などを学びます。

日時 11月10日(木)～12月8日(木) 毎週(木)全5回

場所 ふれあいの森研修センター (街)マリオネット

講師 町内在住の人

対象者 町内在住の人

費用 受講料 千円
テキスト代 1,500円

持参物 スマートフォン、筆記具

定員 8人(先着順)

申込期間 10月11日(火)～26日(水)

申込 ①ふれあいの森研修センター
②(233)1080

その他 満1歳から修学前までのお子さんを託児できます。希望する人は、10月27日(木)までに保険の手続きが必要です。

申込開始 10月11日(火)

申込 ①三里木町民センター
②(232)5536

体組成測定会を行います

毎月1回測定結果の印刷とスタッフによる結果説明を無料で行っています。

日時 10月27日(木) 午前10時～正午

場所 光の森町民センター
キャロピア

内容 体組成計の測定(1分程度で測定)、測定結果の印刷、スタッフの結果説明

対象者 きくよう健康倶楽部の会員(当日申込者も可)

持参物 活動量計

申込 ①NPO法人 クラブきくよう
②(273)8488

季節を味わうスポーツ(秋)

マイペースで歩く、韓国済州島由来のオルレ(町歩き)を体験しよう。

日時 11月10日(木) 午前10時～正午

場所 三里木町民センター

講師 吉村 忍さん

対象者 町内在住、勤務者

費用 受講料 200円
材料代 1,200円

定員 10人(先着順)

申込開始 10月11日(火)

申込 ①三里木町民センター
②(232)5536

星空観望会「私たちが住む町の夜空を見上げよう」

秋の星座と、望遠鏡を使って土星や木星などを観察します。

日時 11月11日(金) 午後6時30分～8時30分

場所 三里木町民センター

講師 望月 美穂さん

対象者 町内在住、勤務者

費用 受講料 200円

季節の寄せ植え

季節にあわせてすてきな花の寄せ植えを楽しみましょう。

日時 11月10日(木) 午前10時～正午

場所 三里木町民センター

講師 吉村 忍さん

対象者 町内在住、勤務者

費用 受講料 200円
材料代 1,200円

定員 10人(先着順)

花咲く書道で年賀状を描いてみませんか

ハガキ代(1枚50円×必要枚数)筆・画材はこちらで準備します。

材料代 100円

定員 10人(先着順)

その他 満1歳から修学前までのお子さんは託児できます。希望する人は、10月27日(木)までに保険の手続きが必要です。

申込開始 10月11日(火)

申込 ①三里木町民センター
②(232)5536

日時 11月17日(木) 午前9時30分～正午

場所 三里木町民センター

講師 望月 美穂さん

対象者 町内在住、勤務者

費用 受講料 200円

安全安心きくよう

架空料金請求詐欺に注意!

管内に住む人の携帯電話に国税庁をかたり、○未払い税金の支払いを本日に支払うことなどと記載されたショートメールが届き、電子マネーでの支払いを要求される架空料金請求詐欺事案が発生しました。

- 詐欺被害に遭わないために
- 電話で『お金』の話が出たら詐欺を疑う
- 請求や電話連絡には絶対に応じず、官公庁に確認する
- 一人で判断せず、家族や警察に相談する
- などの防犯対策をお願いします。家族や近所の人にもお伝えください。

大津警察署 ☎(294)0110

日時 11月25日(金) 午前8時～午後5時

場所 上天草市松島町合津

内容 松島オルレの体験

対象者 町内在住、勤務者

費用 800円(保険料含む)

定員 30人程度

申込期間 10月31日(月)

申込 ①生涯学習課 生涯学習係
②(232)4917

剪定基礎講習会

植木の剪定を体験しませんか。

日時 10月27日(木) 午前9時～午後4時

場所 ①前老人福祉センター会議室
②午後 隆秀園実習場

講師 隆秀園 代表 中村 秀春さん

対象者 町内在住のおおむね60歳以上の人

定員 5人程度(先着順)

申込方法 電話で申し込む

申込 ①(公社)菊陽町シルバー人材センター
②(232)6276

健康・保険課で勤務する非常勤職員(事務補助)を募集します

職種	勤務日・任用期間(予定)	賃金・勤務日数	応募条件	勤務内容	備考
事務補助 1人	11月1日(火)～令和5年2月28日(火) 午前8時30分～午後5時15分(土・日・祝休み) ※6時間程度	日給 5,386円 月16日以内	・パソコンで Word、Excel が使えること ・普通自動車免許 (AT限定も可)	データ入力 事務 事務補助	雇用保険あり 社会保険なし 通勤手当あり (条件あり)

応募方法 履歴書(写真付き)を午前9時～午後5時に健康・保険課保健予防係に持参するか、郵送してください。
※最終日は、午後5時15分まで必着。
受付期間 10月3日(月)～11日(火)

面接日 後日、個別通知いたします。
☎ ☎ 869-1192(住所不要)
健康・保険課 保健予防係 ☎(232)4912

※雨天や曇天の場合は、11月18日(金)同時刻に延期。18日(金)も雨天や曇天の場合は中止。

場所 ふれあいの森研修センター 大広間・お花見広場

内容 講話、星空観察など

講師 樋口 陽子さん

対象者 町内在住の小学生～中学生

費用 200円

持参物 懐中電灯、マスク、筆記用具、水筒、デジタルカメラ・携帯・レジャーシート・三脚(必要な人は持参可)、上着

定員 15人(申込多数の場合は抽選)

申込方法 電話で申し込む

申込期間 10月3日(月)～31日(月)

申込 ①生涯学習課 生涯学習係
②(232)4917

紅葉登山～久住連山から阿蘇五岳を眺めよう

※雨天中止(少雨実施)

日時 10月27日(木) 午前8時～午後4時

集合場所 中央公民館駐車場

場所 岩井川岳(瀬の本登山口)

対象者 日頃からウォーキングなどしている人(二日7千歩程度)

※町内在住者優先

費用 2千円

幸せさがし 『婚活パーティー』

日時 10月16日(日) 午後1時30分～3時

場所 大津町まちづくり交流センター(大津1189-12)

応募資格 男女共50歳以上

募集人員 男女各5人(先着順)

費用 千円(当日徴収)

※別途入会登録費3千円
必要書類 履歴書1通、写真3枚(上半身・はがきサイズ)、独身証明書
①認定NPO法人 はっぴい心 はっぴい 桐原 ユウ子 ☎080(2745)7788

開館時間 月・水・金・土・日/午前10時～午後6時
木/午前10時～午後8時
休館日 毎週火曜日
毎月第3水曜日(館内整理日)
年末年始(12月29日～1月3日)
特別整理期間(年1回)
図書館 ☎(232)0404
図書館ホール ☎(232)7756
https://www.kikuyo.library.ne.jp



菊陽町図書館だより

ほんの森

新しく届いた本

世界のふしぎな色の名前
城一夫/著 カラーデザイン研究会/著 killdisco/絵
「デイドリーム」「思ひの色」「ゴブリンの赤」「月の涙」、どんな色だと思いますか?きっと初めて出会う166色を紹介しています。

あいまい・ぼんやり語辞典
森山 卓郎/編
普段何気なく使うけれど、意味や用法に幅があり、注意が必要な「あいまい・ぼんやり語」。この本は、あえてハッキリ言わない日本語特有の文化や奥深さも伝えています。

化石の復元、承ります。
木村 由莉/監修
誰も見たことがない太古の大型獣の復元に挑む、古生物復元師たちの仕事を骨格レプリカや生体模型など、展示づくりの現場から迫ります。

ざっくりわかる簿記の本 宇田川 敏正/監修
すばらしき宇宙の図鑑 野口 聡一/著
好きな間取りが絶対見つかる図鑑 園内 せな/著 madree/著
明日へのペダル 熊谷 達也/著

みんなで楽しむ おはなし会

- ★朝のおはなし会(おはなしの森さんさん)
10月5日(水)・12日(水)、11月2日(水)・9日(水)
午前11時～11時15分
 - ★夕方のおはなし会(図書館職員)
10月6日(木)・13日(木)・20日(木)・27日(木)
午後4時30分～4時45分
 - ★日曜のおはなし会(おはなしの森さんさん)
10月9日(日)・23日(日)、11月13日(日)・27日(日)
午後2時～2時15分
 - ★あかちゃんと楽しむわらべうた(図書館職員)
10月26日(水)
①午前10時30分～10時45分(6カ月未満児対象)
②午前11時～11時15分(6カ月～1歳未満児対象)
- ※時間を短縮して開催します。
※人数が多い時は制限することがあります。
※状況により中止になることがあります。

図書館からのお知らせ

菊陽町図書館ボランティア「ステップアップ」講座
図書館や学校、幼稚園などで絵本の読み聞かせをする人を対象に、おはなし会での選書のお話をします。
日時 10月19日(水) 午前10時～11時30分
場所 図書館ホール
内容 おはなし会の選書について
講師 高野 和佳子さん
(NPO法人子育て支援ワーカーズペペペらん代表)
申込期限 10月17日(月)
☎☎ 菊陽町図書館 ☎(232)0404

菊陽町図書館ホール 令和4年10月の催し

日	曜	開場	開演	終演	催し物	主催者	入場料	対象者
16	日	10:15	11:00	12:00	みんなできくよう♪コンサート 絵本 de クラシック ～ブレーメンの音楽隊～	菊陽町図書館 ☎(232)7756	有料	自由
22	土	12:30	13:00	15:30	気づこう!築こう!あなたの未来! ～未来はあなたの手の中～(青少年育成事業)	東熊本青年会議所 ☎(292)1855	無料	関係者のみ
23	日	12:30	13:00	16:30	ちっちゃなピアニスト・歌い手たちによる紅葉コンサート in きくよう	Dolce~Soave さかまき音楽部屋 ☎090(8225)9513	無料	関係者のみ
30	日	1部 10:30 2部 14:30	11:00 15:00	12:30 16:30	Viento ミュージカル ～しらぬい物語～	Viento オフィス ☎090(9795)9532	有料	自由

☆主催者の都合により内容を変更する場合があります。
☆図書館駐車場が満車の際は、隣接する公園の駐車場をご利用ください。
☆練習・リハーサルなどは掲載していません。

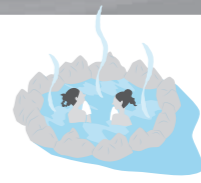
令和5年5月分のホール使用の調整会議(抽選会)を、11月10日(木)の午前9時30分から視聴覚室で行います。認め印を持参し、時間までにお集まりください。

天然温泉さんさんの湯はこんなところ

知っている人はもちろん、まだご入浴いただいたことのない人にもぜひ知っていただきたい、さんさんの湯の中身。天然温泉さんさんの湯は子どもから大人、ご家族も、温泉通・サウナ通も楽しめる菊陽町の公衆浴場です。



さんさんの湯は...
掘削深度 1,300m
泉温 37.2℃ (平成30年温泉分析時)
湧出量 264L/分(平成19年温泉分析時)



泉質 単純温泉 低張性弱アルカリ性温泉
刺激の少ない万人向けの温泉です。
毎日閉店後に完全にお湯を抜いて清掃を行っています。



入浴料 大人 400円 小人 200円 70才以上 300円

お風呂いろいろさんさんの湯

和風と洋風の大浴場と露天風呂、サウナや歩行浴などバラエティに富んだ浴場がそろい、毎週水曜日に男湯・女湯の入れ替えを行っています。ボディソープ・リンスインシャンプーを備え、タオルのみでご利用いただけます。



▲リョーリィーサウナ
室温85度前後。湿度をコントロールすることで、心地よく発汗できます。



▲空を見ながらくつろげる開放的な露天風呂。

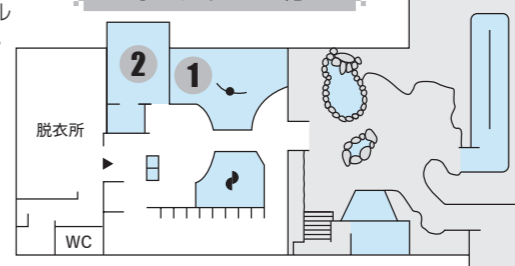


▲蒸気で満たされた釜風呂(蒸気風呂)

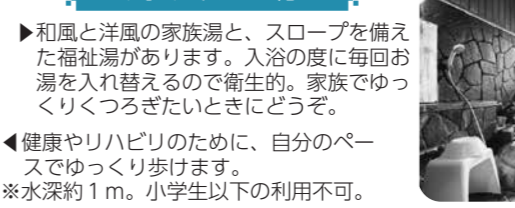


▲健康やリハビリのために、自分のペースでゆっくり歩けます。
※水深約1m。小学生以下の利用不可。

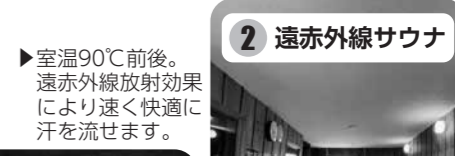
和風浴場



洋風浴場



▲落ち着いた雰囲気のと風大浴場。マイナスイオンを発生させる「バイタル還元湯」もあります。しょうぶ湯やぬる湯など季節限定のイベント風呂も好評です。



▶室温90℃前後。遠赤外線放射効果により速く快適に汗を流せます。



▲家族湯・つばき

当施設では新型コロナウイルス感染症対策を徹底しています

菊陽町総合交流ターミナル

さんさん

NEWS 第14回
☎(232)8690
詳しくはこちら

※新型コロナウイルス感染拡大防止のため休所する可能性があります。
休所の際は町ホームページに掲載しますので、ご利用時は事前にご確認ください。



菊陽町武蔵ヶ丘児童館

西部町民センター内 ☎(227)7200

乳幼児(保護者同伴)～小学校まで無料です。開館時間は、月～土曜日の午前9時～正午、午後1時～5時です(祝日を除く)。正午～午後1時は閉館となります。

リトルンダークラブ 1歳以上の幼児とその保護者
午前10時～11時30分 登録が必要です。

- 5日(水) 運動会に向けて体を動かして練習しましょう
- 7日(金) フレー、フレー、みんなで楽しむ運動会
午前9時45分に西部町民センター2階に集合
準備物：水筒・着替え・動きやすい服装
- 12日(水) リズムに合わせてぐるぐるコンサート
午前10時30分から始まります。
- 14日(金) 10月生まれの誕生会みんなで祝いましょう
楽しい出し物もありますよ!
- 19日(水) 紙皿でゆらゆら小鳥の製作遊び、避難訓練

ひよこ活動 0歳の乳児とその保護者
午前10時～11時30分
登録は必要ありません。誰でもどうぞ。

- 13日(水) 情報交換やおもちゃでゆっくり過ごしましょう
- 20日(水) ベビーマッサージで心地よく!
午前10時30分開始

休館のお知らせ

10月2日(日)は町長選挙の会場になりますので、9月30日(金)午後1時～10月3日(月)正午まで休館になります。

つどいの広場ぴーす

ふれあい交流・福祉支援センター内 ☎(337)6830

おおむね3歳未満の乳幼児(園児含む)と保護者が対象です。いつでも好きな時間に利用できます。子どもと一緒に遊んだり、保護者同士の情報交換などにご利用ください。

●利用時間 月・水・金曜日(祝日を除く)
午前10時～午後4時

※毎週月曜日は、絵本の読み聞かせを行っています。

今月のぴーす活動

- 3日(月) 身体測定
- 13日(水) 振替開所日(10日分)
- 14日(金) 製作：ハロウィン手形アート(あかちゃんの日)
要予約10組 1歳未満の子が対象です
- 21日(金) 10月生まれのお誕生会&プチお楽しみ会
誕生児のみ要予約
お誕生以外の皆さんも一緒に参加してね!
- 31日(月) 親子で楽しもう!ハロウィンパーティー
仮装してきてもいいですよ
要予約15組 ※受付は来所のみです

※予約は10月3日(月)から受け付けます。(電話予約もできます)
電話予約は開所日のみ(10日以外の月・水・金)と13日
※31日ハロウィンパーティーの予約は来所のみ受け付けです。

菊陽町地域子育て支援センター

ひかりっこ

光の森町民センター[キャロピア]内 ☎(237)6575

0歳～未就園の子どもと保護者が利用できます。子育ての悩みや情報交換、友達作りの場になればと思います。優しい先生たちが皆さんに会えるのを楽しみにしています。

『ひかりっこくらぶ』『ラビットくらぶ』『ミニキャロットくらぶ』の予約方法

月初開所日午前9時からWebで予約を受け付けます。

利用には会員登録が必要です。あらかじめご登録ください。ドメイン指定受信設定をしていない場合、メールを受信できない場合があります。

会員登録方法

右のアクセス先の「QRコード」または「会員登録用アドレス」にアクセスする

アクセス先 会員登録用アドレス

hikarikko@star7.jp



ひかりっこくらぶ活動

午前10時30分～正午(受付：午前10時～)

- 5日(水) 老人福祉センター
小麦粉粘土で遊ぼう♪
小麦粉アレルギーをご確認ください。
- 13日(水) 鼻ぐり井出公園
スタンプラリーをしよう♪
準備物：動きやすい格好・帽子・水筒
- 17日(月) ふれあいの森研修センター
育児講座：カメラ講座
今年もやります。カメラ撮影!ハロウィンごっこもあるよ!
10組限定です! 準備物：衣装(ハロウィン)
- 19日(水) 老人福祉センター
ベビーの日：Hello! Baby☆初めての運動会
親子で楽しく体を動かしましょう。
対象：1歳未満のお子さん 準備物：動きやすい服装・水筒
- 25日(火) 三里木町民センター
10月生まれのお誕生会&ゲーム遊び、手作りのお土産もあるよ
誕生児さんは身体測定をしますので、一度ルームに遊びに来てください。
- 27日(木) 南部町民センター
支援センター全員集合☆運動会
1人歩きができるお子さんが対象です。
準備物：動きやすい服装・水筒
- 11月2日(水) 熊本県農業公園 午前10時15分に正面ゲート集合
育児講座：さつまいも収穫体験
※雨天時は4日(金)に延期 準備物：入園料300円・軍手・汚れてもいい服・靴・二重にした袋

※工作セット…のり、はさみ、クレヨン、マーカー、両面テープ、セロハンテープ(全て記名してください)

ひかりっこルーム 午前9時～午後3時

月～金曜日(祝日を除く)
親子で自由にくつろげる子育て支援室です。祝日のある週は土曜日も開設します。身体測定も随時行います。



- ひかりっこ 午前10時～午後4時
月～金曜日(祝日を除く)
- ミニキャロットくらぶ 午前10時～午後4時
月～金曜日(園行事開催日や祝日を除く)
- ラビットくらぶ 午前10時～午後4時
月～金曜日(園行事開催日や祝日を除く)

菊陽町地域子育て支援センター

ラビットくらぶ

元気の森ラビット保育園内 ☎(288)5808

0歳～未就園の子どもと保護者対象。親子で楽しむ体験活動や子育て相談などを行っています。

※工作セット…のり、はさみ、クレヨン(ペン)
※活動によっては、人数制限がありますので、ご予約はお早めをお願いします。

ベビー

0～1歳の誕生日前日まで
妊娠中の方もどうぞ。

午前9時～午後2時 元気の森ラビット保育園

- 7日(金) ハロウィンバッグを作って写真を撮ろう!
準備物：工作セット
- 18日(火) ペットボトル de マラカス作り♪
準備物：工作セット
- 11月4日(金) ミノムシガーランドを作ろう!
準備物：工作セット

ラビット

0歳～未就園児

午前9時～午後2時 元気の森ラビット保育園

- 4日(火) ハロウィンバッグを作って写真を撮ろう!
準備物：工作セット
- 14日(金) 10月生まれのお誕生会&撮影会
日めくりカレンダーも作れますよ!
- 25日(火) 親子で身体を動かそう
室内で一緒に身体を動かして、遊ぼう!
- 27日(木) 支援センター全員集合☆運動会
場所：南部町民センター
1人歩きができるお子さんが対象です。
準備物：動きやすい服装・水筒
- 11月1日(火) ミノムシガーランドを作ろう!
準備物：工作セット

ママの休日

武蔵ヶ丘コミュニティセンター

- 21日(金) ママの休日：思い出のアルバム作り体験
2部制(午前9時30分～、午前10時30分～)
両時間共に5組限定 準備物：はさみ・写真3～4枚



- なかよし園・みどり園 午前9時30分～正午
月～金曜日(園行事開催日や祝日を除く)
- ミニキャロットくらぶ 午前9時～午後2時
月～土曜日(園行事開催日や祝日を除く)
- ラビットくらぶ 午前9時～午後2時
月～土曜日(園行事開催日や祝日を除く)

菊陽町地域子育て支援センター

ミニキャロットくらぶ

光の森キャロット保育園内 ☎(233)0098

0歳～未就園の子どもと保護者対象。親子で楽しむ体験活動や子育て相談など、参加費は無料です。

※工作セット…のり、はさみ、クレヨン、マーカー、両面テープ、セロハンテープ(全て記名してください)

ベビーキャロット

0～1歳の誕生日前日まで

午前10時(開場：午前9時)～午後2時
光の森キャロット保育園

- 7日(金) ベビーキャロットカフェタイム☆
おしゃべりしながら、ゆっくりすごしましょう☆
- 13日(水) 手形でハロウィン製作
準備物：工作セット・汚れてもいい服装
- 25日(火) 保育園のテラスで遊ぼう♪
動きやすい服装で来てください。
- 11月4日(金) 元気の森公園で木の実工作
午前10時30分集合

ミニキャロット

0歳～未就園児

午前10時(開場：午前9時)～午後2時
光の森キャロット保育園

- 4日(火) 手作りカバンでピクニックごっこ♪
準備物：工作セット
- 6日(水) 芸術の秋!のびのびクレヨン遊び
準備物：汚れてもいい服装
- 11日(火) ハロウィンリースを作ろう!
準備物：工作セット
- 18日(火) 11、12月のカレンダー製作
準備物：工作セット・汚れてもいい服装
- 20日(木) 10月生まれさんのお誕生会&
ハロウィンパーティー☆
仮装大歓迎です♥
- 27日(木) 支援センター全員集合☆運動会
場所：南部町民センター
1人歩きができるお子さんが対象です。
準備物：動きやすい服装・水筒
- 11月1日(火) リズムに乗って♪リトミック

キャロットランド

午前10時15分～正午

飲み物は各自でご準備ください。

- 26日(水) 菊陽杉並木公園さんさん(雨天時は管理棟)
秋のおさんぽシールラリー
午前10時15分に公園に集合です。



人権啓発標語

なかまだよ つらいときでも そばにいる

菊陽中部小学校 4年 窪田 千愛莉(現在5年生)



家族と遊ぶことを
楽しみにしている遙太さん

「夜は家族と遊ぶよ」

なかよし園 川上 遙太(5歳)

パパとおふろにはいったよ。
ぼくは、じぶんでかみをあらうよ。
しあげでせなかとおしりは
パパがあらってくれる。
おふろからあがって、あそぶことをやくそくしてた



生活画 「パパとおふろにはいったよ」

から、なにであそぶか、いっしょにかんがえた。
ほかのひは、おにいちゃんやママとやくそくしてあそぶこともあるよ。

担任より

家族の出来事をよく話してくれる遙太さんです。いつも、パパやママ、兄たちと遊ぶ約束をして、その時間を楽しみに過ごしているようです。園でもいろんな友だちと遊んだり、会話が盛り上がり笑う姿が見られます。これからも、家族との時間を大切に、思ったことや感じたことを友だちや保育士に伝えてほしいと思います。

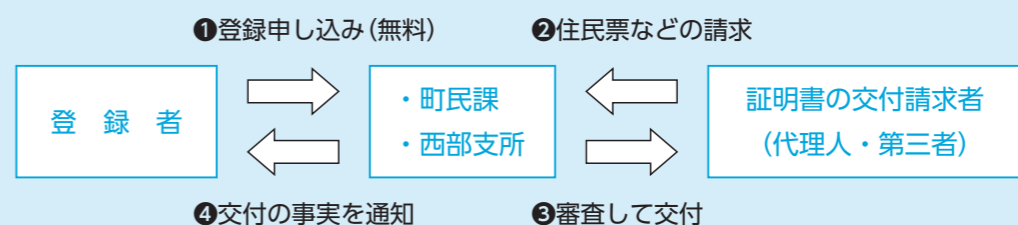
戸籍などの不正取得を防止するために「本人通知制度」があります

戸籍や住民票には本籍や住所、家族の名前や結婚歴などの重要な個人の情報が記載されています。これらは、本人か親族、委任状を持った第三者にしか交付されません。しかし、弁護士、司法書士、行政書士、土地家屋調査士、税理士、社会保険労務士、弁理士、海事代理士の「8士業」の資格を持つ人は、正当な理由があれば本人の了解がなくても取得することができます。しかし、2011(平成23)年には司法書士らが職務上請求書を偽造して約1万通になる戸籍や住民票の不正取得を行っていた「プライム事件」が明らかになりました。他にも娘の交際相手の男性の身辺調査を探偵事務所を通じて依頼された行政書士が、虚偽の理由を申告するなどして不正に戸籍や住民票を取得し、金銭を受領していた事例などが絶えません。こうした中、部落差別につながる身元調査の根絶をめざす運動から生まれ、導入されたのが、「本人通知制度」です。現在、熊本県では菊陽町をはじめ21自治体で導入されています。

本人通知制度とは

事前に登録した人に対して、本人からの委任状を持参した代理人や本人以外の第三者に証明書を交付した場合に、その交付した事実をお知らせする制度です。住民票の写しや戸籍謄本・抄本などの証明書について、不正な請求を抑止するとともに、人権侵害を防ぐことを目的としています。

本人通知制度の流れ (1)→(2)→(3)→(4)



戸籍や住民票などの不正取得をなくすためには、「8士業」や探偵業界だけでなく、私たち一人一人の人権意識の向上が必要です。

学校だより 53

菊陽中学校

『夢叶うまで挑戦』

菊陽中学校は、今年度『夢叶うまで挑戦』それぞれの夢の実現に向かって、多様性が尊重され、一人一人に心の居場所のある学校づくりを学校教育目標に掲げ、一人一人が大切にされ、自分の夢に向かって挑戦できる雰囲気、学校づくりに取り組んでいます。生徒たちは、仲間や先生たちとの信頼関係、家庭や地域の皆さんの支えの中、爽やかなあじつや真剣な授業態度など、落ち着いた学校生活を送っています。行事や部活動、子ども議会など、各方面でも活躍する姿が見られます。



人権集会の様子

きくよう文芸 8月

菊陽句会報

帰省土産汀女推したる銅銭糖	紫藤 祥子	夏草や吹かれて風に素直なる	田中 郁子
落蟬の尽きる羽音や風と聞く	曾我 育代	屋根の陰隠れん坊して秋の月	寺田千代子
コナ禍に微かな音や遠花火	曾我トモ子	やさしさの皺の数ほど生身魂	財津 早雪
鯨さばく猫のほしがる足もとに	緒方チエ子	窓一面ゴーヤ覆うて節電す	原野レイ子
亡き母の見慣れし夏着捨てがたし	米山るみ子	サンダルの浜砂潮騒が聞こへる	北川しんじ
祝宴の窓きらきらと夏の海	吉田 幸子	僅か残るこの世の旅や夏の月	佐藤 澄世
白雨すぐ止みて匂ふや畑の上	木村 信子		

短歌会

若きらが新しく役に就きたると老いは口々にその話する
八月の猛暑続き品薄になりたるスイカは今日も完売
遊水池にて遊び過ぎにし孫達と走る駅までの道は遠かり
人生に留意されたるカテゴリー接種通知書は高齢者と告げる
藻のみどりを揺らし梳くごと清らかに流れは江津湖につながり行く
色褪せる練習曲の譜面には書き記されし鉛筆の跡
網持って高いところは抱え上げるさあ取りなさい五匹目のセミを

有久 賢治
梅田 國雄
佐藤せい子
田中 成美
中村トシエ
馬場 礼子
松本 東亜

休日在宅当番医・薬局・歯科

病院・薬局(午前9時～午後5時) 歯科(午前10時～午後4時)

2日	みやの小児科	合志市 ☎(248) 5800
	たしろクリニック	大津町 ☎(340) 3220
	たがみクリニック	菊池市 ☎0968(24) 5353
	菊陽レディースクリニック	菊陽町 ☎(213) 5656
	高木歯科クリニック	菊池市 ☎0968(25) 1963
9日	いげざわこどもクリニック	合志市 ☎(242) 6633
	武蔵しもむら医院	菊陽町 ☎(339) 7561
	菊陽あきたクリニック	菊陽町 ☎(232) 8333
	いしはら皮ふ科クリニック	大津町 ☎(293) 3003
	温新堂薬局菊陽店	菊陽町 ☎(233) 1071
10日 スポーツの日	たけうち歯科医院	合志市 ☎(342) 5285
	入佐内科医院	菊池市 ☎0968(38) 3824
	合志渡邊内科クリニック	合志市 ☎(285) 9720
	菊池中央病院	菊池市 ☎0968(25) 3141
	いのうえ眼科	合志市 ☎(344) 1311
16日	かたやま内科・漢方クリニック	合志市 ☎(273) 6960
	はなぶさクリニック	大津町 ☎(282) 8555
	城間クリニック	菊池市 ☎0968(25) 2506
	松岡耳鼻咽喉科医院	菊陽町 ☎(232) 5011
	菊陽調剤薬局	菊陽町 ☎(232) 4426
23日	サトウデンタルクリニック	合志市 ☎(248) 7155
	まつもとこどもクリニック	合志市 ☎(338) 8960
	光進会クリニック	大津町 ☎(294) 8888
	岸病院	菊池市 ☎0968(38) 2750
	友田皮ふ科医院	合志市 ☎(248) 6211
30日	高田歯科クリニック	菊陽町 ☎(337) 7139
	和み内科診療所	合志市 ☎(248) 7534
	たぶち内科循環器科	菊陽町 ☎(233) 3588
	後藤整形外科医院	菊池市 ☎0968(25) 2906
	ちが産婦人科医院	菊陽町 ☎(232) 9131
あきよし調剤薬局むさし店	菊陽町 ☎(340) 2223	
あくね歯科医院	合志市 ☎(242) 6480	

※受診するときは各医療機関へ電話でご確認ください。
最新情報は菊池郡市医師会テレホンサービス ☎0968(25) 3300 もしくは菊池郡市医師会ホームページでご確認ください(歯科・薬局を除く)。



※薬局は菊陽町内のみを掲載しています。

菊池郡市医師会
ホームページ



日曜窓口開庁 町民課 (一部証明書発行のみ)

日時 10月2日、9日、16日、23日、30日
午前9時～午後1時



夜間納税相談 税務課

日時 10月31日(月) 午後9時まで



こころの相談

こころの問題で悩んでいる本人やそのご家族の相談をお受けします

日時 平日午前8時30分～午後5時15分
(正午～午後1時除く) ※予約制

場所 福祉課
☎ ☎(232) 4913



消費生活相談

相談窓口 毎週(月) 午前10時～午後4時
※祝除きます

相談方法 原則電話相談のみ

☎ ☎(232) 2112

(注) 総合政策課で受けた後、相談員に繋がります。
(月)以外でも大津町と西原村で相談できます。

開設曜日	月・木	火・金	水
場所	菊陽町	大津町	西原村
問い合わせ	☎(232) 2112	☎(285) 5006	☎(279) 3112



ふれあい総合相談

対面相談の予定ですが、新型コロナウイルスの感染動向によっては電話相談となることがあります。事前に電話で確認してください。

- ◎老人福祉センター ☎(232) 4832
※土曜日は☎(232) 3593
- ◎ふれあい交流・福祉支援センター ☎(337) 6830

心配ごと相談(午前10時～正午)

実施日	会場
15日(土)	ふれあい交流・福祉支援センター
22日(土)	老人福祉センター

行政相談(午前10時～正午)

実施日	会場
8日(土)	老人福祉センター

専門相談(午後1時～3時) 受付番号札の配布: 正午～、1日6人まで

相談名	実施日	会場
法律	3日(月)	老人福祉センター
	20日(木)	老人福祉センター
	21日(金)	ふれあい交流・福祉支援センター
年金	11日(火)	老人福祉センター
	18日(火)	ふれあい交流・福祉支援センター
財産相続	24日(月)	老人福祉センター
	13日(木)	ふれあい交流・福祉支援センター

介護相談 随時(月曜～金曜日)

菊陽町社会福祉協議会居宅介護支援事業所 ☎(232) 3592

人のうごき

うぶごえ

誕生日	赤ちゃん	届出人	行政区
7/27	松岡こう希	浩史	光4町内
8/3	プラサドキアラ舞桜	ステイール	入道水
3	井田佳吾	章博	津久礼ヶ丘
3	堤海太	裕介	新町西
4	緒方良奈音	千洋	上津久礼
5	田代誠菜	乃真美	鉄砲小路
6	武田晃采	祐大	鉄砲小路
6	武田真采	祐大	鉄砲小路
9	上田望絢	友和	中代
9	園田寿雷	歩美	武3町内
10	宮田怜旺	悠史	にじの森
10	佐藤和花	寛之	沖野
12	古閑陽	智治	新町
14	梶川稜	寛史	光団地
15	荒尾陽菜乃	善広	光3町内
15	吉岡柚音	大志	あさひヶ丘
16	佐藤愛真	隆	光団地
16	佐藤煌翔	亮	光7町内
16	野田理雄	貴史	上津久礼
17	ファンティエンハオ	ホン	新町西
18	鶴田陽咲	彬	緑ヶ丘
19	前田朔太郎	哲也	三里木北
19	原田陽向	稔一	津久礼ヶ丘
22	野原碧	大知	曲手
25	吉田詩	未生	三里木北
25	皆本莉杏	太志朗	杉並台
25	皆本麗空	太志朗	杉並台
28	平田希歩	直也	青葉台

おくやみ

ご逝去	ご芳名	年齢	行政区
8/1	矢津田源一	77歳	新山
2	野口弘勝	81歳	馬場楠
2	高山賢	80歳	下津久礼
3	高木敬子	96歳	馬場
10	坂本義敬	82歳	青葉台
11	戸島一雄	75歳	沖野
13	古閑スミエ	99歳	上津久礼
22	松村静五	89歳	新町
24	山城重美	91歳	下津久礼
25	松永サツ子	89歳	馬場
26	吉村ヤスエ	98歳	下津久礼
29	西本涼子	92歳	東ヶ丘
30	増住和也	61歳	戸次

善意の灯(8月受付分)

以下のとおりご寄付いただきました。
ここに報告し厚くお礼申し上げます。
菊陽町社会福祉協議会

■香典返し

池田美重子様(故彰様)	武2町内
鈴木武久様(故春美様)	武2町内
嶋田康幸様(故古澤フミ子様)	井口
藤井秀代様(故高道様)	八久保
阪本修一様(故九州男様)	津留
北里敦様(故大山節子様)	新町
瀬尾敬史様(故古閑スミエ様)	上津久礼
戸島トヨ子様(故一雄様)	沖野
坂本勝代様(故義敬様)	青葉台

安全安心 きくよう

大津警察署 ☎(294) 0110

●今年の刑法犯認知件数(令和4年8月末現在) ※暫定値

	8月中		本年累計	
	8月中	本年累計	8月中	本年累計
大津署管内	31(+11)	224(+20)		
うち菊陽町	26(+13)	152(+21)		
主な発生犯罪	駐輪場に無施錠で駐輪中の自転車が窃取される事件が多い。			

※()内の数値は前年同期比

●今年の交通事故発生状況(令和4年8月末現在)

	大津署管内		うち菊陽町	
	8月中	本年累計	8月中	本年累計
発生件数	21(+1)	135(-9)	11(-1)	69(-17)
死者数	1(+1)	3(+2)	1(+1)	2(+1)
傷者数	15(-14)	185(-4)	15(±0)	84(-24)

※()内の数値は前年同期比



まちの人口



令和4年8月末現在 ()内は前月比

人口 43,641(+20)
男 21,422(+12)
女 22,219(+8)
世帯数 18,853(+11)

- 出生/42
- 死亡/27
- 転入/195
- 転出/198