

広報 きくよう

May 2024
5
vol.636



今月の主な話題

- 2 第7回菊陽町半導体産業企業誘致推進本部会議を開催しました
- 3 県とアークスポーツの推進に関する連携協定を締結
- 4 こども家庭センターを設置しました
- 10 5種混合ワクチンが定期接種になりました
- 15 軽自動車税の納税証明書の送付を廃止します



菊陽町は持続可能な開発目標 (SDGs) を支援しています。

初めての黄色い帽子に心弾ませる菊陽北小学校の新生

広報
きくよう
May 2024
5
vol.636

広報きくようが届かなければ、☎0120(935)667 (午前9時～午後6時(土日祝は除く))へお電話ください。

紙面の市外局番 (096) は省略しています
QRコードはQRコードリーダーの登録が必要です
PDF
R250

農家×学生

農家さんが愛情込めて育てた野菜×尚綱大学生生活科学部の学生考案レシピを紹介します。



ほくほく! 新じゃがいもと春野菜の ジャーマンポテト

【材料】(2人分)
(1人分 294kcal 塩分1.6g)

- 新じゃがいも(メークイン) 200g
- アスパラガス 100g
- ベーコン 65g
- オリーブオイル 12g
- コンソメ 4g
- おろしにんにく 0.5g
- 塩・こしょう 少々
- 粉チーズ(お好みで) 少々

作り方

- 1 新じゃがいもはよく洗い、皮をむかず一口大の乱切りにしたら、耐熱容器に入れ、ふんわりとラップをし、電子レンジ600Wで5分加熱する。
- 2 アスパラガスは、根元の硬い部分をピーラーでむき、斜め切りで5等分にする。
- 3 ベーコンは、短冊切りにする。
- 4 フライパンにオリーブオイルを引き、中火で熱し、おろしにんにくを加える。
- 5 にんにくの香りが立ったら、1と3を入れて炒め、1に火が通ったら2を入れ、さらに炒める。
- 6 コンソメを加えてさっと炒め、仕上げに塩・こしょうを振って味を調える。
- 7 お好みで粉チーズをかけて完成。



学生



尚綱大学 生活科学部3年
まつむら はな
松村 華さん(右)
りゅう すみれさん(左)

新じゃがいもは、皮付きのまま調理することで、栄養素の流出と味の劣化を防ぐことができます。今回のレシピも皮を残し、新じゃがいも本来の風味を味わえるようにしました。

有機肥料を使い、農薬の使用量を抑えて栽培しています。光が当たると変色してしまうので、土寄せやネットを被せるなどの対策を行い、遮光管理に気を付けています。



多品目農家
おおやま すずこ
大山 鈴子さん(鉄砲小路)

農家



過去のコンテンツはこちら

「恋する野菜」コーナーに関するアンケートにご協力をお願いします。
←QRコードを読み込み、ご回答をお願いします。(尚綱大学生生活科学部)



広報紙の編集をしていると、恋する野菜のおいしそうな料理の写真が一番目に目に入ってくるので、とてもお腹が空きます。発行月に旬を迎える野菜を掲載するので、私が編集している時は旬の少し前。いつも旬を先取りした気分になります。尚綱大学の学生の皆さんが考えてくださるバリエーション豊かなレシピも楽しみにしています。農家さんにも、取材をしながらおすそめりの食べ方や保存方法なども教えてもらい、毎回とても勉強になっています。皆さんも、ぜひ町産の野菜をこだわりのレシピで食べてみてください。
(井手上)

編集後記

町施設を活用したアーバンスポーツの推進

県とアーバンスポーツの推進に関する連携協定を締結

☎ 都市計画課 まちづくり推進室 ☎(232)4927

3月19日、町は県とアーバンスポーツの推進に関する連携協定を締結しました。町は、今後の経済発展や人口増加に対応するため、町民の憩いの場や新たな賑わいの拠点として、アーバンスポーツ施設を整備し、令和8年度に開業する予定です。この施設を活用しながら、県と共にアーバンスポーツを通じた交流人口の拡大や競技レベルの向上を図るため、協定を締結しました。



締結式で、吉本町長は「県と一緒に、アーバンスポーツを通じた交流人口の拡大や競技レベルの向上を図っていききたい。将来は、県そして町からアーバンスポーツのオリンピック選手が生まれる、そのような夢を県と一緒に実現させたい」と話しました。

蒲島前県知事は、「町と県が相互に連携し、交流人口の拡大や競技レベルの向上の加速化につながるものと確信している」とあいさつし、また「施設には『くまモン』を使ってほしい」と話しました。



協定書を手にする関係者(右からくまモン、田嶋県副知事、蒲島前県知事、吉本町長、小牧副町長)

県と連携して取り組んでいきます。アーバンスポーツ施設などの公園拡張整備やJR新駅の整備、駅を中心とした市街地整備など、町民の皆さまにとって住みやすい豊かなまちづくりを進めていきます。



蒲島前県知事から激励を受ける町関係者

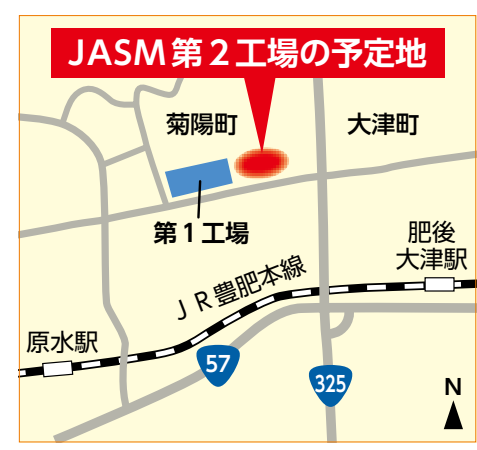
協定の主な内容

- 県は、県の関係計画に、アーバンスポーツの推進を位置付け、関係競技団体の育成に取り組む。
- 町は、アーバンスポーツ施設を整備する。
- 県と町は、連携してアーバンスポーツの機運醸成や普及促進を図り、町が整備するアーバンスポーツ施設を活用し、イベントや大会・合宿を誘致・開催するなど、利用拡大に取り組む。

4月6日に岸田首相がJASMを視察した際、TSMCのシーシー・ウェイCEOから「JASM第2工場は菊陽町に建設する予定」との発言があったことを受けて、同月9日に右記会議を開催しました。会議では、第2工場建設工事のスケジュールや投資内容を共有するとともに、今後の対応方針を確認しました。併せて、将来を見据えたまちづくりとして、アーバンスポーツ施設などの公園拡張整備やJR新駅の整備、駅を中心とした市街地整備などの必要性についても、再確認しました。



本部会議での町長のあいさつの様子



についても、報告がありました。これまで、県とは、JASMの進出決定時から、連携・協力してきましたが、引き続き、県および近隣自治体と密に連携し、渋滞対策や地下水保全などに対応していくことも確認しました。



報告を行う県の元田企業立地課長

第7回菊陽町半導体産業企業誘致推進本部会議を開催しました

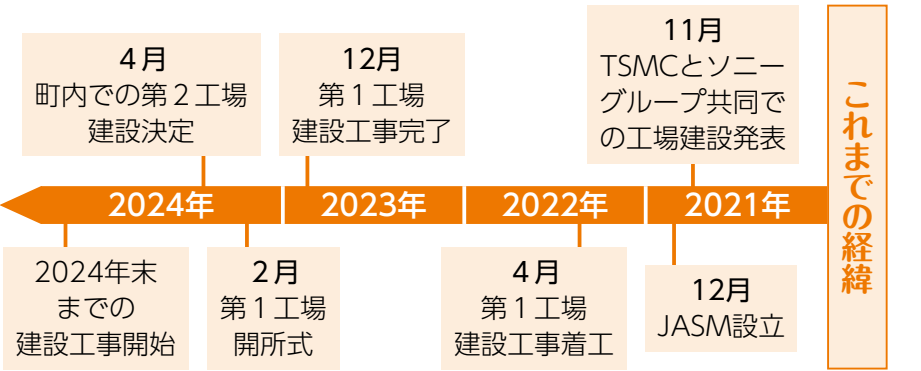
☎ 商工振興課 ☎(232)2165

吉本町長から町民の皆さまへ

今回のJASM第2工場の建設決定は、大変素晴らしいことと受け止めています。第1工場に引き続き、今回の投資は、半導体の国内生産という、国の経済安全保障や地域への経済効果に大きな役割を果たすことになるため、町として気を引き締め、全力で対応していきたいと考えています。また、各課題についても、対応方針に基づき、県や周辺自治体などの関係機関と連携の上、しっかり取り組んでいくとともに、町民の皆さまへの情報発信に努めていきます。

今後の町の対応方針

- 第2工場の建設支援
- 周辺道路の整備促進
- セミコン通勤バスの拡充、原水駅転回広場の改修
- セミコンテクノパーク周辺企業の時差出勤などの取り組み促進
- 地下水涵養の推進
- 住民向けの情報発信
- 台湾からの移住者支援
- 台湾との交流促進



子育て交流会を開催します

☎ こども家庭相談課 こども家庭相談係 ☎(232)1117



「子育て、これで大丈夫かな？」と不安に思うことはありませんか。こども家庭相談課の職員と一緒に、同じ子育て中のママやパパと話してみませんか。

インターネットの普及や核家族世帯の増加により、子育てについて気軽に相談したり、親子で交流したりする機会が少なくなっています。そこで、子育て中の家族を応援するために、テーマを設けた子育て交流会を開催します。

詳しくは、ホームページにて随時お知らせしますので、ご確認ください。

- ◆時間 午前10時～11時
- ◆場所 防災センター2階
- ◆対象者

0歳～令和2年4月1日までに生まれた子どもを子育て中の家族 ※託児あり

◆申込方法 各回実施日の1カ月前～1週間前までに、電話で申し込む(先着10組)。

◆日程

	テーマ
5月14日(火)	子どもの発達と触れ合い
6月25日(火)	親子の愛着を育む
8月20日(火)	子育て支援について
10月17日(木)	発達を促す遊び(0～2歳)
12月10日(火)	ことばの発達のいろいろ
2月4日(火)	親のアンガーマネジメント

6月の子育て交流会

◆日時 6月25日(火) 午前10時～11時
(受付：午前9時45分～)

◆申込期間
5月27日(月)～6月18日(火)



詳しくはこちら→

里親制度をご存じですか



☎ 慈愛園乳児ホーム養育家庭支援センターきらきら ☎(383)8100

里親制度は、子どもの幸せや社会に大きく関わる重要な制度です。それぞれの事情で親と離れて暮らす子どもたちが、日本には約4万2千人、県には約650人います。

そうした子どもを自分の家庭に迎え入れ、さまざまなサポートを受けながら養育するのが里親制度です。この制度は、ボランティアではなく、一定期間子どもを養育する児童福祉法に位置付けられた公的なものです。

しかし、里親制度の社会的認知度は低く、県でも里親が不足しています。これを機に、里親制度への理解を深めてみませんか。興味のある人は気軽に相談ください。



物価高騰対応重点支援給付金の申請はお済みですか



☎ 福祉課 地域福祉係 ☎(232)4913

対象世帯の世帯主へ、3月上旬に申請書類を送付しています。支給要件確認書が届いた世帯は、期限までに必ず返送してください。

◆申請期限
5月31日(金)(郵送の場合は当日消印有効)

◆対象者 ①または②に当てはまる世帯
①住民税均等割のみ課税の世帯
②住民税均等割非課税または均等割のみ課税の世帯で、平成17年4月2日以降に生まれた子がいる世帯

※令和5年12月2日以降に生まれた子や別世帯で扶養している子がいる世帯は、別途申請が必要です。同封している申請書をご利用ください。

◆支給額
①1世帯当たり10万円
②子1人当たり5万円

※1世帯当たり7万円の給付は終了しました。

こども家庭センターを設置しました

☎ こども家庭相談課 こども家庭相談係 ☎(232)1117



町では、妊産婦や子ども・子育て家庭へ一体的に相談支援を行うため、4月から「こども家庭センター」を開設しました。

これまで子育て世帯からの相談を受け付けていた「こども総合相談室」を「こども家庭相談課」とし、母子保健を担当する「健康・保険課」と共に、こども家庭センターとして、妊産婦や子どもとその家庭に寄り添った相談支援を行います。相

談支援に当たっては、保健師や臨床心理士、精神保健福祉士、保育士など、母子保健と児童福祉に関する専門知識を持った職員が、それぞれ連携して行います。

こども家庭センターでは、妊娠や子ども、子育て期に関するさまざまな相談を受け付けていますので、気軽にご相談ください。



こども家庭センターに所属する部署と担当業務

旧こども総合相談室

健康・保険課(本庁舎1階)
☎(232)4912

妊娠、出産、乳幼児期の健康・子育てなどに関する業務を担当しています。

- ・母子健康手帳の交付
- ・赤ちゃん訪問
- ・子どもの発育や発達などの相談
- ・乳幼児の健康診査

こども家庭相談課(防災センター3階)
☎(232)1117

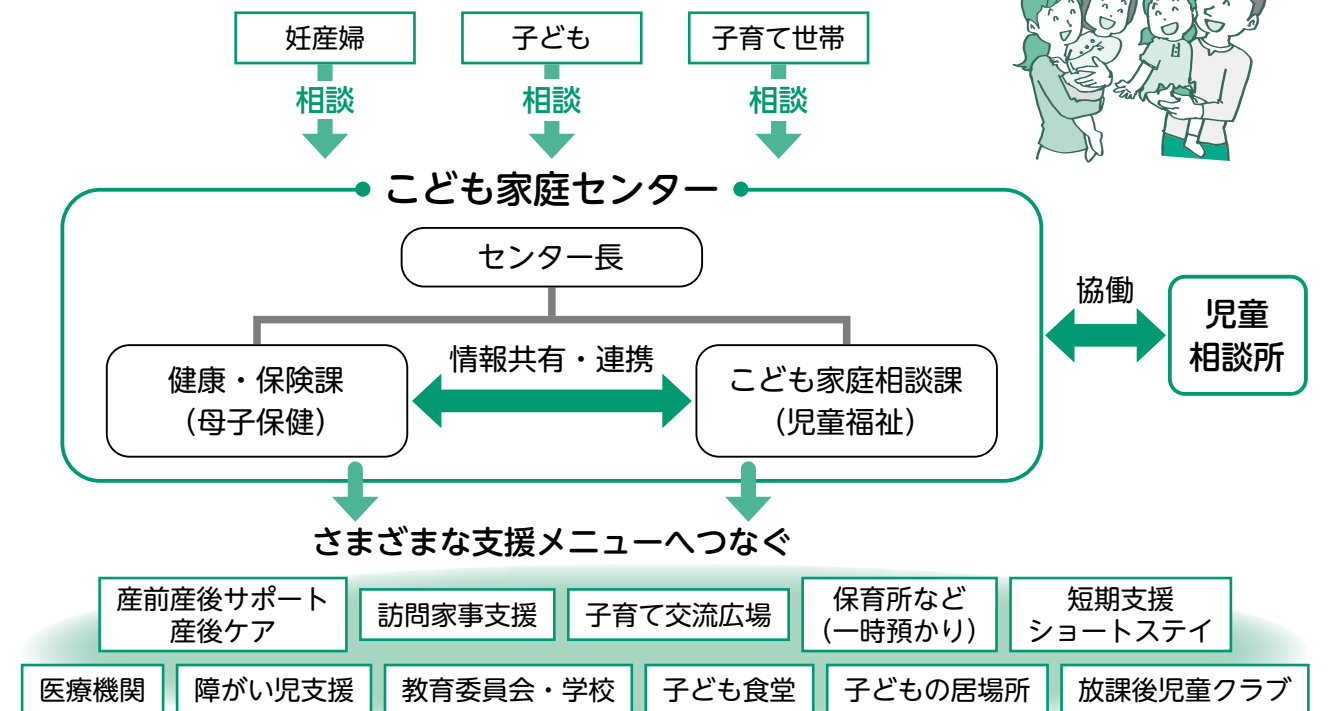
こども家庭相談や児童虐待などに関する業務を担当しています。

- ・0～18歳未満の子どもの悩みや子育てに関するさまざまな悩みの相談受け付け・支援(予約制)
- ・園や学校の巡回支援
- ・ヤングケアラーに関すること
- ・児童虐待に関すること

※どこに相談したらいいかわからない場合は、こども家庭相談課へご連絡ください。



相談体制



4月1日付けで町職員の人事異動が発令されました。係長級以上の異動は次のとおりです。

人事異動(昇格を含む)一覧 (令和6年4月1日付)

所属・職名	氏名	前所属・職名
住民生活部長	渡辺 博和	会計管理者兼会計課長
健康福祉部長兼こども家庭センター長	梅原 浩司	総務部総務課長
教育部長	矢野 博則	都市整備部建設課長
総務部危機管理監	竹口光二郎	熊本東警察署長
都市整備部技監	山下 征之	熊本県北広域本部鹿本地域振興局土木部長
教育委員会教育審議員	吉永 公紀	教育部長
総務部総務課政策監	宗像 雄矢	総務部総合政策課長補佐
総務部総務課長	村上 健司	住民生活部税務課長
総務部総合政策課長兼半導体産業支援室調整監	今村 太郎	産業振興部商工振興課長兼半導体産業支援室長
住民生活部税務課長	吉本 雅和	総務部総合政策課長
健康福祉部健康・保険課長兼こども家庭センター副センター長	岩下 美穂	健康福祉部健康・保険課長兼新型コロナウイルスワクチン接種対策室長
健康福祉部福祉課長	井上智香子	総務課付課長補佐(菊池広域連合派遣)
健康福祉部こども家庭相談課長兼こども家庭センター副センター長	氏家 良子	健康福祉部福祉課長
産業振興部商工振興課長兼半導体産業支援室長	塚脇 康晴	総務部総合政策課長補佐兼企画政策係長
都市整備部建設課長	出田 稔	都市整備部建設課長補佐兼建設係長
都市整備部施設整備課長	荒牧 栄治	教育委員会施設整備課長
会計管理者兼会計課長	坂田 悟	教育委員会図書館長
教育委員会生涯学習課長兼中央公民館長兼図書館長	岡本 勇人	教育委員会生涯学習課長兼中央公民館長
総務部危機管理防災課防災対策監	西谷 豊広	新規任期付採用
総務部総務課長補佐兼情報管理係長兼デジタル推進係長	前村 悠樹	総務部総務課長補佐兼デジタル推進係長
総務部総合政策課長補佐	村上 陽介	熊本市財政局財務部財政課主査
総務部財政課長補佐兼管財係長	坂本 勇一	都市整備部都市計画課公園係長
住民生活部環境生活課長補佐	矢野 和幸	住民生活部長
健康福祉部福祉課長補佐兼地域福祉係長	齊藤 大典	住民生活部税務課長補佐兼住民税係長
健康福祉部こども家庭相談課長補佐兼こども家庭相談係長兼こども家庭センター統括支援員	藤井 智美	健康福祉部福祉課こども総合相談係長
産業振興部農政課長補佐兼農地整備係長	山室 孝幸	産業振興部農政課農地整備係長
都市整備部都市計画課まちづくり推進室長	久保 克也	熊本県東広域本部土木部益城復興事務所区画整理用地課参事
都市整備部都市計画課長補佐兼区画整理係長兼まちづくり推進室係長	川端 誠	産業振興部商工振興課長補佐兼半導体産業支援室長補佐

令和6年度組織改正などの概要

☎ 総務課 人事秘書係 ☎(232)2111

町では、半導体企業の立地などを踏まえ、今後の経済発展や人口増加に対応するため、「JR新駅の整備」、「町民の憩いの場や新たなにぎわいの拠点としての公園拡張整備」、「駅を中心とした市街地整備」などを計画しています。これらは、100年に1度のビッグチャンスに対し、将来を見据えたまちづくりに向けて加率的に進めていく必要がある基盤整備です。

令和6年度組織改正では、多岐にわたる状況変化に対応するため、政策推進体制を強化するとともに、新たな基盤整備に対応するため、都市整備部の体制を強化しました。また、妊産婦や子ども・子育て家庭へ一体的に相談支援を行うため、「こども家庭センター」を開設しました。

半導体企業の立地などを受け、交通渋滞対策や環境保全、排水対策、多文化共生などに最優先で対応しながら、町民の健康・福祉の向上、農業・工業・商業の振興、都市基盤の整備、教育の推進などに引き続き確実に取り組んでいきます。

政策推進体制の強化

◆「政策監」の設置

部局をまたいで行う必要のあるプロジェクトの推進や、町長直轄職員として担当部局と協議調整を行う「政策監」を総務課内に新たに設置。

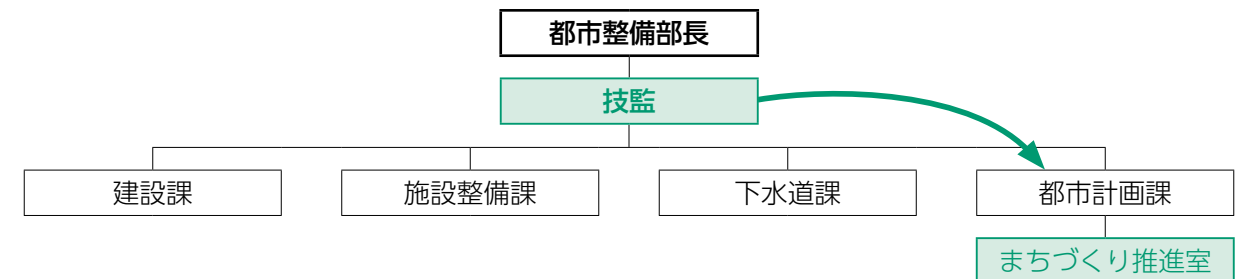
◆関係機関との人事交流の拡大

県および県警察との人事交流を拡大するとともに、政令市であり近隣自治体でもある熊本市との人事交流を新たに開始し、さらなる連携強化を図る。

都市整備部の体制強化

◆「技監」、「まちづくり推進室」の設置

JR新駅の整備や公園拡張整備、駅を中心とした市街地整備に集中的に取り組むため、プロジェクトリーダー役として「技監」を都市整備部に新たに設置するとともに、これらの業務を専任する「まちづくり推進室」を都市計画課内に新たに設置。



妊産婦や子ども・子育て家庭への一体的な相談支援の実施

◆「こども家庭センター」の設置

子どもとその家庭に寄り添った相談支援を行うため、「こども家庭相談課」を健康福祉部に新たに設置し、「健康・保険課」とともに、「こども家庭センター」として位置づける。

※詳しくは4ページをご覧ください。

新規採用 (令和6年4月1日付)

お世話になります

まつばら ほのか 松原帆乃加	総務部総合政策課地域振興係主事
はしもと ゆうや 橋元 優弥	総務部財政課財政係主事
かくなか いお 角中 泉央	住民生活部税務課住民税係主事
もりた ゆき 森田 優希	住民生活部税務課固定資産税係主事
はまざき ともき 濱崎 萌希	健康福祉部健康・保険課健康増進係保健師
やまぐち はな 山口 花菜	健康福祉部健康・保険課健康増進係保健師
ふじもと はるか 藤本 春花	健康福祉部健康・保険課母子保健係保健師
わたなべ りこ 渡辺 里紅	産業振興部農政課農政係主事
さとう じょうや 佐藤 静弥	都市整備部建設課建設係技師
とみた れん 富田 蓮	都市整備部下水道課業務係主事
ふなだ けい 船田 桂	都市整備部施設整備課営繕係主査
おおつか ひろと 大塚 弘翔	教育委員会学務課総務係主事
くどう えり 工藤 枝里	教育委員会学務課武蔵ヶ丘小学校調理師
うめはら あやの 梅原 綾乃	教育委員会学務課菊陽南小学校調理師

退職・帰任 (令和6年3月31日付)

お世話になりました

東 桂一郎	健康福祉部長
山本 康敬	総務部総務課人事秘書係長
鍋島由紀子	総務部総務課課付参事
加茂野紘一	都市整備部都市計画課区画整理係主査
益満 真美	総務部総務課課付主事
池田 大典	都市整備部都市計画課都市計画係主査
藤本 彩夢	住民生活部税務課住民税係主事
森山 康代	総務部総合政策課地域振興係主事



都市整備部下水道課長補佐兼工務係長	高田 光一	都市整備部建設課長補佐兼維持管理係長
都市整備部施設整備課長補佐	土野 公典	教育委員会施設整備課長補佐
都市整備部施設整備課長補佐兼営繕係長	山本 省吾	教育委員会施設整備課長補佐
都市整備部施設整備課長補佐兼教育施設係長	鈴木 理	教育委員会施設整備課長補佐兼施設係長
教育委員会学務課長補佐兼指導主事兼学校給食係長	高宗 洋	教育委員会学務課長補佐兼指導主事
教育委員会生涯学習課長補佐兼図書館副館長	川端 慎一	教育委員会図書館長補佐
教育委員会生涯学習課長補佐兼生涯学習係長兼文化振興係長兼ふれあいの森研修センター所長	堀川 悟郎	選挙管理委員会書記長補佐
教育委員会生涯学習課長補佐兼図書館係長	松本 和代	教育委員会図書館図書館係長
教育委員会スポーツ振興課長補佐兼総合体育館係長	高木 定伸	議会事務局局長補佐
総務部総務課行政係長兼選挙管理委員会主任書記	増永 純一	教育委員会学務課学校教育係長
総務部総務課人事秘書係長	原口 俊二	健康福祉部子育て支援課保育所係長
総務部総務課付係長(熊本市派遣)	谷川紀美代	健康福祉部健康・保険課母子保健係長兼新型コロナウイルスワクチン接種対策室係長
総務部総務課付係長(菊池広域連合派遣)	阪本 朋子	健康福祉部介護保険課介護保険係参事
総務部総務課付係長(熊本県派遣)	藤瀬 多郎	都市整備部建設課建設係主査
総務部総合政策課企画政策係長	早田健太郎	住民生活部環境生活課環境生活係長兼健康福祉部新型コロナウイルスワクチン接種対策室係長
総務部人権教育・啓発課人権教育・啓発係長	益満 基	教育委員会スポーツ振興課総合体育館係長
住民生活部町民課町民係長	西本隆之介	総務部総務課情報管理係長
住民生活部税務課住民税係長	東矢 里美	健康福祉部健康・保険課国保・年金係長
住民生活部環境生活課環境生活係長	後藤 健之	総務部人権教育・啓発課人権教育・啓発係長
健康福祉部健康・保険課母子保健係長兼こども家庭センター統括支援員	高口 聡子	健康福祉部健康・保険課健康増進係参事兼新型コロナウイルスワクチン接種対策室員
健康福祉部健康・保険課国保・年金係長	山田 浩子	教育委員会生涯学習課生涯学習係長兼文化振興係長兼ふれあいの森研修センター所長
健康福祉部子育て支援課保育所係長	梅田 萌	住民生活部税務課住民税係参事
産業振興部農政課農政係長	梅田 裕司	健康福祉部福祉課地域福祉係長
産業振興部商工振興課企業立地支援係長兼半導体産業支援室係長	酒巻 知弘	産業振興部農政課農政係長
都市整備部建設課維持管理係長	石田慎二郎	総務部財政課管財係長
都市整備部建設課建設係長	三船 潤治	都市整備部下水道課工務係長
都市整備部都市計画課都市計画係長兼まちづくり推進室係長	高木 侑亮	都市整備部都市計画課都市計画係長
都市整備部都市計画課公園係長兼まちづくり推進室係長	中原 貴史	都市整備部都市計画課区画整理係長
会計課会計係長	林 裕史	会計課会計係参事
教育委員会学務課学校教育係長	高山 恵子	住民生活部町民課町民係長
議会事務局係長	廣田 沙織	会計課会計係長

令和6年度 菊陽町職員採用試験

☎ 869-1192(住所不要)
菊陽町役場 総務課 人事秘書係
☎(232)2111

◆早期採用 令和6年度採用試験(令和6年9月以降採用分)

1次試験	職種	区分	採用予定数	受験資格
試験日 6/2 日 試験会場 菊陽町役場 (菊陽町防災センター)	行政	大学卒業程度	2人程度	昭和63年4月2日から平成14年4月1日までに生まれた人で、大学を卒業した人 ※一定水準以上の語学資格(英語・中国語)を有する人は加点あり
	一般事務	民間企業等職務経験者	2人程度	昭和53年4月2日以降に生まれた人で、次のいずれにも該当する人 ア 高等学校以上の学校を卒業した人 イ 民間企業等における職務経験年数が直近10年間で通算3年以上ある人
	土木	民間企業等職務経験者	3人程度	昭和53年4月2日以降に生まれた人で、次のいずれにも該当する人 ア 測量士もしくは測量士補資格または土木施工管理技士(2級以上)を取得している人 イ 民間企業等における土木に関する職務経験年数が直近10年間で通算3年以上ある人

※原則、令和6年9月1日の採用となります。

受付期間 4月26日(金)～5月15日(水)(土(日)祝除く) 午前8時30分～午後5時15分

◆受験申込用紙などの請求

受験申込用紙・試験要領は、総務課と西部支所に用意しています。郵便で請求する場合は、封筒の表に「菊陽町職員(試験職種名)採用試験申込書請求」と朱書きし、

140円切手を貼った宛先明記の返信用封筒(A4サイズが入るもの)を同封し、総務課へ請求してください。試験に関する詳しい内容は、試験要領や町ホームページをご覧ください。

5種混合ワクチンが定期接種になりました

健康・保険課 健康増進係 ☎(232)4912

4月から、4種混合ワクチン(ジフテリア、百日せき、破傷風、ポリオ)とヒブワクチンを混合した5種混合ワクチンが定期予防接種の対象になりました。

4月以降に接種を開始する場合は、5種混合ワクチンの接種が基本となります。ただし、すでに4種混合ワクチン、ヒブワクチンの接種を開始している人は、引き続き4種混合ワクチンとヒブワクチンを決められた回数で接種してください。

種類	対象者	接種回数	費用	接種場所
第1期初回	生後2カ月～90カ月の子ども(7歳6カ月に至るまで)	20日以上の間隔を おいて3回接種	無料	指定医療機関 (予防接種だよりを確認してください。)
第1期追加		初回接種終了後 6カ月以上の間隔 をおいて1回接種		

日本脳炎の予防接種はお済みですか

健康・保険課 健康増進係 ☎(232)4912

町では、今年度3歳になる子どもに加え、18歳になる人にも日本脳炎の予防接種を勧めています。母子健康手帳で接種履歴を確認し、接種回数が不足している人は接種しましょう。

	対象者	接種回数	費用
第1期初回	生後6カ月～90カ月の子ども(7歳6カ月に至るまで)	2回	無料
第1期追加		1回	
第2期	9歳以上13歳未満の子ども	1回	
特例措置	平成16年4月2日～平成19年4月1日生まれの人(20歳に至るまで)	1～4回(過去の接種回数に準じた残りの回数)	

- ◆接種場所 指定医療機関
(予防接種だよりを確認してください。)
※事前予約が必要です。
- ◆持参物 母子健康手帳、予診票*
※予診票の交付が必要な人は、母子健康手帳と印鑑を持参して健康・保険課で申請してください。

医療機関や助産院で母子の心身をケア 産後ケア事業通所型を始めました

健康・保険課 母子保健係 ☎(232)4912

出産後の母子に必要な支援を行う産後ケア事業について、これまでの訪問型と宿泊型に加え、4月から通所型を始めました。また、訪問型と宿泊型の利用回数と利用料が下表のとおり変更になります。

すでに利用決定通知書を持っている人も、引き続き利用できます。詳しくは、窓口へ問い合わせてください。

	対象医療機関	対象者	利用回数	利用料
宿泊型	菊陽レディースクリニック、北くまもと井上産婦人科医院、ウィメンズクリニックグリーンヒル、福田病院、慈恵病院	施設により異なります	5泊まで	課税世帯：7,500円/泊 非課税世帯：3千円/泊 生活保護世帯：1,500円/泊
訪問型	助産所マミーズMORI、未来助産院、mahiro助産院、くまさんの助産所	生後1年未満の子どもとその母	5回まで	課税世帯：千円/回 非課税世帯：300円/回 生活保護世帯：0円/回
通所型	菊陽レディースクリニック、ウィメンズクリニックグリーンヒル、ちが産婦人科医院、未来助産院、mahiro助産院、くまさんの助産所	施設により異なります	5回まで	課税世帯：3千円/回 非課税世帯：1,500円/回 生活保護世帯：750円/回

国保の加入・脱退の届け出は忘れずに

健康・保険課 国保・年金係 ☎(232)4912
税務課 住民税係 ☎(232)4911

国保に加入する人

国民健康保険(国保)は、74歳までの人で、社会保険の被保険者とその扶養者を除く全ての人が入る制度です。社会保険に入っていない人は、国保に入る必要があります。

◆加入は早めに手続きを
退職日から14日以内に手続きしてください。届け出が遅れると、社会保険の資格喪失日までさかのぼって課税されます。

- ◆必要書類
- ・退職した会社などからの健康保険等資格喪失証明書
 - ・窓口に来る人の身分証明書

国保から脱退する人

社会保険に加入した場合、国保から脱退するための届け出が必要です。国保税と健康保険料を二重に支払ってしまうことがありますので、早めに手続きをしてください。

- ◆必要書類
- ・脱退する人の国民健康保険証
 - ・社会保険加入者全員分の新しい

健康保険証
・窓口に来る人の身分証明書

社会保険に加入できるか確認を

会社などに勤務している人は、社会保険に加入できるか確認してください。

社会保険の被扶養者になれる人

世帯に社会保険の加入者がいる場合、その被扶養者になれることがあります。勤務先に相談してください。

社会保険の特徴

- ・保険料の半分は会社負担です。
- ・被扶養者の保険料負担はありません。

所得の申告を忘れずに

国保加入者は所得の申告が必要です。申告をしないと、国税の軽減が受けられない、医療費の限度額認定申請時の判定が正しくできない場合があります。申告していない人は税務課へご相談ください。

国民年金保険料の学生納付特例制度をご存じですか

熊本西年金事務所 ☎(355)3261 / 健康・保険課 国保・年金係 ☎(232)4912

所得の少ない学生が、国民年金保険料の納付を猶予できる制度です。保険料を納めることが経済的に困難なときは、そのままにせず学生納付特例を申請しましょう。

◆対象者

大学、大学院、短期大学、高等学校、高等専門学校、各種学校(学校教育法で規定されている修業年限が1年以上の課程)に在学する学生などで、本人の前年所得が基準以下の人

【所得の基準】

128万円+(扶養親族などの数×38万円)
+社会保険料控除等

◆申請方法

健康・保険課または近くの年金事務所で申し込む。

◆必要書類

- ・年金手帳または基礎年金番号通知書

- ・在学期間(有効期限、学年、入学年月日の記載など)が分かる書類(学生証、在学証明書)
- ・顔写真付きの身分証明書(写真なしの身分証明書の場合は2つ)
- ・離職票などの失業した事実が分かる書類(失業などを理由に申請を行う場合)

◆注意事項

- ・申請後、日本年金機構から承認通知書または却下通知書が届きます。
- ・承認期間は4月～翌年3月の1年間です。
- ・却下通知書が届いた場合は、保険料を納付する必要があります。
- ・4月分～令和7年3月分までの申請は、4月から受け付けを開始しています。
- ・学生納付特例制度の申請は、申請時点から2年1カ月前の月分までさかのぼることができませんが、申請が遅れると万一の際に障害年金などが受け取れない場合があります。

剪定樹木を回収します

緑のリサイクルにご協力ください(予約制)

☎ 環境生活課 環境生活係 ☎(232)2114

家庭で剪定した樹木を回収します。

- ◆費用 無料
- ◆処理対象となる樹木
住宅敷地内の庭木、生け垣など
- ◆処理できない樹木
皮膚病の原因になる木(はげ、漆など)、実の付いた木、木の根、釘や針金が付いた木、建築廃材、竹
- ◆チップ
チップには、雑草の発生を抑制したり土の乾燥を防いだりする効果があります。事前にチップ状にしてお渡します。



- ◆注意事項
 - 広がっている枝は落とす
 - 直径15cm以内、長さ2m以内のものに限る
 - 土や小石などを混入させない
- ◆申込方法
6月6日(木)までに電話で申し込んでください。
※予約数が多い場合は、混雑を避けるため受け付けを締め切ることがあります。

実施日	搬入時間	回収場所
6月9日(日)	9:00~11:00	光の森防災広場駐車場
	13:00~15:00	町役場西側駐車場(町民グラウンド)

健康のために禁煙に挑戦してみましょう

☎ 健康・保険課 健康増進係 ☎(232)4912

5月31日は、世界保健機関(WHO)が定める「世界禁煙デー」です。この機会に、禁煙や受動喫煙について考えてみませんか。

- ◆喫煙が体に及ぼす影響
たばこの煙には、多くの有害物質が含まれており、がんや心筋梗塞、脳梗塞、慢性閉塞性疾患など多くの病気を引き起こします。喫煙は、喫煙者だけでなく、他人のたばこの煙を吸い込んだ周囲の人にも影響を及ぼします。
- ◆この機会に禁煙を始めませんか
喫煙時の周囲への配慮も必要ですが、たばこによる健康被害をなくすためには、禁煙に取り組むことが最も有効です。たばこは依存性が強いので、次のように喫煙者とその周囲の人(家族、職場の同僚、医療従事者など)が協力して取り組むことが大切です。
 - 禁煙開始日の決定(周囲に禁煙を宣言する)
 - 具体的な禁煙理由を決める
 - 吸わない環境づくり
 - 吸いたくなってきたときの対処法を考える
 - 禁煙外来を受診し、治療を受ける

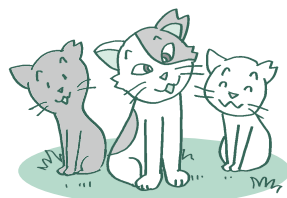


飼い主のいない猫の避妊去勢手術への支援をしています

☎ 環境生活課 環境生活係 ☎(232)2114

町では、人と動物が共生する社会の実現に向け、飼い主のいない猫の繁殖を防ぐための避妊去勢手術にかかる費用を補助します。

- ◆対象者
町内に住所がある人または町内で活動する団体
- ◆補助額
1頭当たり5千円
※オス・メスは問いません。
※申請者1人につき、年度当たり3頭まで。
- ◆申請方法
環境生活課に必要書類を提出する。
※必ず手術前に申請してください。



町営住宅入居者を募集します

建設課 維持管理係 ☎(232)2115

- ◆受付期間 5月13日(月)~27日(月)
- ◆入居時期 6月下旬頃
- ◆申込資格
次の全てに当てはまる人
 - 町内に住所または勤務先がある人
 - 市町村税などの滞納がない人
 - 同居しようとする親族がいる人
 - 世帯収入が収入基準内であること
 - 現に住宅に困窮していることが明らかであること
 - 世帯に暴力団員がいないこと
- ◆必要書類
 - 町営住宅入居申込書
 - 申込資格チェック表
 - 住民票謄本
 - 令和5年度市町村県民税所得・課税証明書(世帯分)
 - 滞納のない証明書
 - その他証明書など
- ◆申込方法
必要書類を建設課維持管理係へ直接提出する。
(西部支所では申し込みません。)
※詳しくは、町ホームページをご確認ください。

◆収入基準

	原則階層	裁量階層
収入(月額)	158,000円以下	214,000円以下

※裁量階層：身体障がい者や未就学児がいる場合、全員が60歳以上の場合など

○収入の算出方法
収入(月額) = (入居しようとする世帯全員の年間総所得金額 - 控除額) ÷ 12カ月

○控除額

- ①同居者控除(38万円)
- ②(非同居者)扶養控除(38万円)
- ③老人扶養控除(10万円)
- ④特定扶養親族控除(25万円)
- ⑤一般障害者控除(27万円)
- ⑥特別障害者控除(40万円)
- ⑦ひとり親控除(35万円以内)
- ⑧基礎控除(10万円以内)

◆募集する町営住宅

住宅名	部屋番号	所在地	間取	面積㎡	月額家賃(予定)円	建設年度	構造	学区
青葉台	A棟103号	津久礼2400番地	3LDK	79.9	21,800~42,900	平成2年度	RC4階建て	菊陽西小学校 武蔵ヶ丘中学校
	A棟302号		3LDK	79.9		平成2年度	RC4階建て	
	A棟403号		3LDK	79.9		平成2年度	RC4階建て	
下原	A棟15号	久保田2714番地	3LDK	79.3	23,900~46,900	平成10年度	木造2階建て	菊陽中部小学校 菊陽中学校
	A棟17号		3LDK	79.3		平成10年度	木造2階建て	

令和6年度(前期)県営住宅補充入居待機者募集

☎ 県営住宅管理センター ☎(213)2711

- ◆申込書配布期間
5月15日(水)~6月10日(月)(土日祝除く)
午前9時~午後5時
- ◆申込場所
県営住宅管理センター、町役場建設課、(株)明和不動産各店舗
- ◆申込方法 原則郵送で申し込む
※持参の場合、県営住宅管理センターの専用受付ボックスに投函してください。
※インターネットによる電子申請も可能です。
- ◆申込期間
5月31日(金)~6月10日(月)(土日祝除く)



軽自動車税の障がい者減免



☎ 税務課 固定資産税係 ☎(232)4911

障がいがある人のために使用する軽自動車で、一定の要件を満たすものは、軽自動車税の減免を受けることができます。対象になる人は窓口へ必ず申請してください。

- ◆対象車両 ①または②に当てはまる軽自動車
 - ①身体障がい者・精神障がい者・知的障がい者が所有する軽自動車
 - ②身体障がい者(18歳未満)・精神障がい者・知的障がい者と同一生計の人が所有する軽自動車
- ※障がいの等級によっては、対象にならない場合があります。
- ◆対象車両台数 普通車を含め1台

- ◆申請期限 5月24日(金)
- ◆必要書類
 - ・減免申請書
 - ・障害者手帳(郵送の場合は、受付印が押印されている箇所の写し)
 - ・運転免許証
 - ・自動車検査証(車検証)
 - ・軽自動車税納税通知書
 - ・印鑑
- ◆その他
 - ・西部支所では申請できません。
 - ・前年度に減免を受けている車両の場合は、郵送での申請も可能です。

各納税通知書を送付します



☎ 税務課 固定資産税係 ☎(232)4911

固定資産税と軽自動車税の納税通知書を、5月上旬に送ります。それぞれの税は次の対象者に課税されます。納税通知書が届かない場合は、ご連絡ください。

◆課税対象者	
固定資産税	1月1日現在での土地・家屋・償却資産の所有者
軽自動車税	4月1日現在での所有者

軽自動車税の納税証明書の送付を廃止します



☎ 税務課 固定資産税係 ☎(232)4911

令和5年1月から全国で軽自動車税納付確認システム「軽JNK S」の運用が開始されたことにより、継続検査窓口での納税証明書の提示が不要になりました。そのため、軽自動車税を口座振替で納付した人への継続検査用(車検用)納税証明書の送付を、今年度から廃止します。ただし、二輪の小型自動車の車検時は引き続き納税証明書の提示が必要なため、送付します。※納付情報が軽JNK Sに登録されるまでに、一定の時間を要します。納付後すぐに車検を受ける場合は、町民課または西部支所の窓口で納税証明書を取得してください。

地方税QRコードを利用した納付ができます



☎ 税務課 固定資産税係 ☎(232)4911

令和5年4月から、これまでの税の納付方法(窓口納付、口座振替、コンビニエンスストア、スマートフォン決済)に加えて、納付書に記載されている地方税統一QRコードを利用した金融機関での納付が可能となりました。また、スマートフォンやパソコンから「地方税お支払いサイト」

を利用することで、クレジットカードやインターネットバンキングなど、さまざまな方法から選んで納付することができるようになりました(4月現在、固定資産税と軽自動車税(種別割)が対応しています)。



お支払いサイト

熊本県知事選挙結果



☎ 選挙管理委員会 ☎(232)2111

任期満了に伴う熊本県知事選挙が3月24日(日)に行われ、きむら敬氏が当選しました。投票率は県全体で49.63%となりました。

町における投票率は49.61%で、前回の43.79%より、5.82ポイント上がりました。期日前投票所は、3月8日(金)から23日(土)まで町役場に開設し、3月20日(休)から23日(土)の4日間は光の森町民センターにも開設しました。期日前投票を行った人は7,407人(前回 5,069人)で、全投票者のうち43.9%を占めました。

◆候補者別得票数(届出順)

当落の別	候補者氏名	町での投票数	県での投票数
	宮川 一彦	218	8,761
	幸山 政史	6,507	287,750
	毛利 秀徳	676	22,116
当選	きむら 敬	9,377	383,010
合計		16,778	701,637

◆選挙当日有権者数、投票者数など(菊陽町分)

男女別	選挙当日有権者数	投票者数	棄権者数	投票率(%)	前回投票率(%)	有効投票数	無効投票数
男	16,622	7,881	8,741	47.41	42.57	-	-
女	17,352	8,973	8,379	51.71	44.92	-	-
計	33,974	16,854	17,120	49.61	43.79	16,778	76

◆投票区別投票者数

投票区	行政区	選挙当日有権者数			投票者数			投票率(%)		
		男	女	計	男	女	計	男	女	計
第1投票区	戸次・馬場楠・曲手・辛川・井口・道明	744	750	1,494	454	460	914	61.02	61.33	61.18
第2投票区	上中代・出分・中代・川久保	520	536	1,056	290	317	607	55.77	59.14	57.48
第3投票区	津留・大堀木・下原・津久礼ヶ丘・あさひヶ丘・宮ノ上・ひばりヶ丘・緑ヶ丘・緑陽台	3,421	3,333	6,754	1,455	1,676	3,131	42.53	50.29	46.36
第4投票区	上津久礼・下津久礼	741	819	1,560	393	440	833	53.04	53.72	53.40
第5投票区	沖野・三里木・三里木北・新山・北新山・境の松・新成・杉並台	3,211	3,328	6,539	1,514	1,708	3,222	47.15	51.32	49.27
第6投票区	武蔵ヶ丘1~6町内・武蔵ヶ丘8町内	809	1,101	1,910	328	476	804	40.54	43.23	42.09
第7投票区	光の森1~7町内・武蔵ヶ丘7町内	1,954	2,094	4,048	1,036	1,179	2,215	53.02	56.30	54.72
第8投票区	八久保・南八久保・花立・南花立・向陽台・にじの森	2,219	2,306	4,525	947	1,055	2,002	42.68	45.75	44.24
第9投票区	中尾・南方・光団地・駅前・新町・新町西・馬場・柳水・入道水・古閑原・鉄砲小路・長塚	2,312	2,425	4,737	1,135	1,286	2,421	49.09	53.03	51.11
第10投票区	青葉台・東ヶ丘	691	660	1,351	329	376	705	47.61	56.97	52.18
合計		16,622	17,352	33,974	7,881	8,973	16,854	47.41	51.71	49.61
前回(令和2年3月22日)		15,763	16,766	32,529	6,711	7,532	14,243	42.57	44.92	43.79

能登半島地震被災地へ派遣した町職員による支援報告

私は、総務省応急対策職員派遣制度の熊本県チーム第8陣として、3月5日から13日の9日間、石川県輪島市で災害支援業務に従事しました。輪島市内の「朝市通り」の火災現場や、地震の影響で倒壊した家屋が並ぶ街を目の当たりにし、改めて地震被害の甚大さを実感しました。



都市計画課
沼田 康佑 主事

支援業務では、1班4人体制で毎日30件程の家屋を歩いて回り、罹災証明書の交付に向けた家屋調査(一次調査)を行いました。厳しい寒さの中での活動でしたが、輪島市の職員の方々や熊本県チームのメンバーの協力もあり、無事に9日間の派遣業務をやり遂げることができました。

被災地では、上下水道や道路などのインフラは完全には復旧しておらず、震災前の日常に戻るには多くの時間と支援が必要だと感じました。今回学んだことを今後の菊陽町での業務に活かすとともに、1日も早い現地の復興を祈っています。



私は、総務省応急対策職員派遣制度の熊本県チーム第10陣として、3月17日から25日までの9日間、石川県輪島市で災害支援業務に従事しました。



人権教育・啓発課
益満 基 係長

初日の現地入りした瞬間、熊本地震の日の惨状が蘇りました。メディアで報道されていない様子を目の当たりにした時、絶句し体が固まりました。2階建てのうち1階が全壊した住宅や燃えたビル群が、撤去されずそのままの状態でした。そして、それに雪が降り積もりました。熊本地震の経験を活かし、輪島市職員と協力・調整し方針を固め、マニュアルを作成し、より早い復興のために取り組みました。

発災から3カ月経過していますが、断水などで復旧が遅れています。まだまだ復興までは時間がかかると思いますが、菊陽町からできる支援をしていきます。



多言語に対応 町公式LINEに新機能を追加

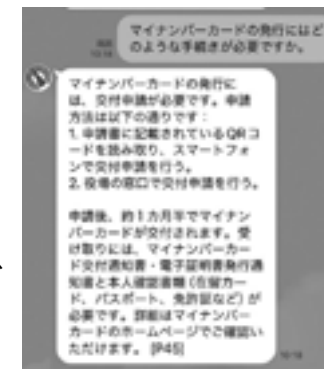
☎ 総合政策課 企画政策係 ☎(232)2112

現在17,000人以上の皆さんが利用している町公式LINEに、多言語機能を追加しました。外国人住民の皆さんもより町の情報を得やすくするために実装したものです。準備ができ次第、町からのお知らせの配信も、多言語化する予定です。

新機能の紹介

① AIチャットボットに質問する

LINEアカウントのトーク画面で質問を送信すると、5～15秒ほどでAIが回答してくれます。
※設定した言語で回答が届きますので、忘れず言語設定を行ってください。



回答イメージ

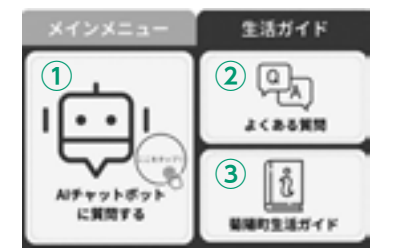


② よくある質問

よく質問のある内容をカテゴリ化し、その内容に応じた菊陽町生活ガイドのページを表示します。また、担当部署に電話をかけたり、別リンクのページに移動したりできるようにしています。

③ 菊陽町生活ガイド

「菊陽町生活ガイド」をタップすると、全ページを見ることができます。



広報きくよう縮刷版 販売中



☎ 総合政策課 企画政策係 ☎(232)2112

町では、昭和版の続刊として「広報きくよう縮刷版3・4・5・6」を販売しています。菊陽バイパス(国道57号線)の開通など、町の基礎が固くられ、発展していく様子が記録されています。

◆販売物

広報きくよう縮刷版3・4・5・6
1セット4分冊(分売はできません)

◆販売価格

◆購入方法

- ①総合政策課に電話で申し込み
- ②総合政策課窓口で代金支払い、受け取り

◆注意事項

- 数に限りがありますので、早めにお申し込みください。
- 申し込みは1人に付き1セットまでです。
- 県外などへの発送はご相談ください。

台湾東部沖地震義援金を受け付けています

☎ 総務課 行政係 ☎(232)2111

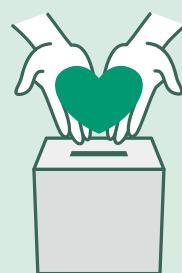
4月3日に、台湾東部沖を震源とするマグニチュード7.7の地震が発生し、被災地の台湾東部を中心に、甚大な被害が生じています。

この地震によって、被災した人々を支援するため、義援金を募ります。お預かりした義援金は、町で取りまとめの上、日本赤十字社などを通して送金します。

皆さまのご協力をよろしくお願いいたします。

◆募金箱設置場所

- 町役場本館1階 総合案内カウンター
- 光の森町民センター(西部支所) 執務室カウンター



全国大会などの出場者 へ激励金を交付



☎ スポーツ振興課 スポーツ振興係 ☎(288)7877

町では、全国大会などの出場者に激励金を交付しています。詳しくはホームページをご確認ください。

◆交付額

- 国際大会出場 3万円
- 全国大会出場 2万円(九州内で開催の場合は1万円)
- 九州大会出場(沖縄開催に限る) 2万円

◆申込方法

窓口(または)持参または郵送で申し込み
◆申込期間 上記大会が開催される年度内(事前申請可。3月の大会は翌4月末まで受け付け)

◆申込回数 1人当たり年度1回(国際大会出場者は全国大会を含む2回まで)



詳しくはこちら

3/26~27 企業版ふるさと納税で町に活力を
企業版ふるさと納税で寄附をいただきました

3月26日に株式会社タウン開発(熊本市中央区)から企業版ふるさと納税による寄附があり、感謝状の贈呈式を行いました。

前田代表取締役は「土地開発や不動産などに携わっており、町にも縁がある。発展目覚ましい町のために活用していただきたい」と話しました。吉本町長は「町のさまざまな課題への対応などに活用させていただきたい」と応えました。



株式会社タウン開発との感謝状贈呈式
(左から2番目が前田代表取締役)

3月27日に富士フィルム株式会社(東京都港区)から同寄附があり、感謝状の贈呈式を行いました。

富士フィルムマテリアルマニュファクチャリング株式会社の中泉九州エリア長は「まちづくりや地方創生に役立ててほしい」と話しました。吉本町長は「貴社の町へのさまざまな貢献活動に感謝している。昨年度に引き続きいただいた寄附を、町の発展のための施策に活用させていただきたい」と応えました。



富士フィルムとの感謝状贈呈式
(右が中泉九州エリア長)

3/14 きれいな町をつくる
菊陽中部小学校4年生による地域貢献活動

菊陽中部小学校の4年生が、プルタブの寄付と清掃活動を行いました。これは、地域貢献活動の一環として行ったものです。車いすと交換できるプルタブを学校全体で集め、町社会福祉協議会に寄付し、その後、町内の公園などで清掃活動を行いました。

平原璃子^{ひらはらりこ}さん(緑陽台)は「意外とたくさんのごみが落ちていた。みんな道などにごみを捨てないきれいな町になってほしい」と話しました。



ごみ拾いをした児童(中央が平原さん)

3/13 多文化共生の架け橋に
菊陽北小学校6年生が案内看板を寄贈

菊陽北小学校の6年生が、中国語、英語、日本語の3言語で作成した看板を町へ寄贈しました。この看板は、卒業制作の一環で作成されたもので、同校内に31枚、町施設に4枚、JR原水駅に1枚掲示されています。

代表で寄贈した児童は「役場の看板は『成長しつづける町。』のポスターをイメージして作成した。どの国籍の人も安心して住める町になってほしい」と町の未来を話しました。



町の宣伝にもなるようキャロッピーを取り入れた

みんなの広場

投稿募集中

皆さんが町民の皆さんに伝えたい情報や、活躍を掲載します。掲載月の2カ月前の月の15日までにご連絡ください。必ず掲載されるわけではありません。

☎ 総合政策課 企画政策係 ☎ (232) 2112
kouhou@town.kikuyo.lg.jp



3/17 プロと一緒にニュースポーツを体験
ニュースポーツ大会

総合体育館でニュースポーツ大会を行いました。当初スナッグゴルフ大会を予定していましたが、雨天により変更。小学生と65歳以上の町民44人が参加し、ゲストで登場したプロゴルファーの木下康平^{きのしたこうへい}プロ、坂本隆一^{さかもとりゅういち}プロと共に、10チームに分かれシャッフルボードなど5種目の対決を楽しみました。

吉本町長率いる第1組が優勝。参加者は「いろいろなスポーツができて楽しかった」と笑顔で話しました。



優勝チームにはプロからサイン入りボールが贈られた

3/18 楽しく脳トレ
サロンでUDe-スポーツを体験

UD(ユニバーサルデザイン) e-スポーツを、地域ふれあいサロンを中心に行っています。UD e-スポーツとは、年齢や障がいなどに関係なく誰もが楽しめるように作られたゲームです。

井口区では、玉入れや組体操などのゲームを体験。初めて体験する人もすぐにルールを覚え、参加者同士で盛り上がっていました。

参加者は「たくさん頭と手を使った」「初めてのことで楽しかった」と笑顔で話しました。



手元のボタンを押してゲームを楽しむ参加者

Happy Birthday

ぼくのわたしの
誕生日

津久礼ヶ丘保育園

さくち さき
菊池 咲希さん
令和3年5月17日生まれ(中代)
三輪車に乗って遊ぶことが大好きな咲希さん。おしゃべりが上手で笑顔が素敵な女の子です。

ほそかわ すずの
細川 鈴乃さん
令和2年5月22日生まれ(緑ヶ丘)
ままごと遊びが大好きな鈴乃さん。しっかり者で、クラスのみんなを引っ張ってくれるお姉さん的な存在です。

状況により中止または延期となる場合があります。

お知らせ

学校体育施設
利用者へお願い



午後8時より前に学校施設を利用する場合、学校の許可印が必要です。利用申請をする際、次の2点にご協力をお願いします。

①申請は、平日の午後4時～5時に行う。

②学校訪問前に電話で連絡する。限られた時間での申請となりますが、学校現場の負担軽減のためご協力をよろしくお願いいたします。

☎スポーツ振興課 スポーツ振興係
☎(208)7877

西部方面航空隊創隊・高遊原分屯地創立記念行事



西部方面航空隊創隊63周年・高遊原分屯地創立53周年を記念した行事を開催します。

日時 5月19日(日)

午前9時～午後2時30分

場所 陸上自衛隊高遊原分屯地

内容 オープニングセレモニー、記念編隊飛行、訓練展示、航空機地上展

示、航空機地上滑走試乗など
※詳しくはX(旧:Twitter)公式
アカウントでお知らせします。



詳しくはこちら

高遊原分屯地広報
☎(232)2101

ペットが迷子になったときは



飼っている犬や猫が迷子になってしまったときは、保護されている場合がありますので、次のところに届け出てください。

①お住まいの管轄の保健所

②行方不明になった場所に近い保健所

③最寄りの警察署

また、「熊本県動物愛護ホームページ」では、保護された迷子の犬や猫の情報を検索できる他、飼い主が登録することもできます。

わくわく元気塾



要介護状態となる恐れの高い65歳以上の高齢者を対象に、約4カ月間集中的に運動などを行うことで、心身状態の改善を図る教室です。

日時 毎週(金)(祝を除く)
午前10時～午後3時

場所 さんふれあ

内容 健康チェック、理学療法士などによる運動(ストレッチ・筋トレ)指導やレクリエーション

※送迎・昼食付き。入浴希望の人は、入浴料が別途必要です。

対象者 次の全てを満たす人
①65歳以上で要介護1～5以外の人
②デイサービスなど介護保険の通所サービスを利用していない人
③アンケート(基本チェックリスト)の結果、要介護状態となる可能性が高いと判断された人

費用 1回当たり910円
(食事代含む)

申込方法 窓口か電話で申し込む

☎介護保険課 介護予防係
☎(232)23366

キャロップピア
トレーニング教室



キャロップピア健康増進室トレーニングによるエクササイズ教室です。

日時 5月22日(水)～7月24日(水)
毎週(水) 午後1時30分～2時30分

場所 光の森市民センター

内容 サークットトレーニング、ストレッチ、器具を使ったエクササイズなど

※初回と最終回に、体力測定と体組成計での測定を行います。

費用 町内健康増進室利用券(200円)
町外健康増進室利用券(400円)

持参物 室内用シューズ、タオル、飲み物、運動しやすい服装

定員 10人程度

申込方法 窓口か電話で申し込む

申込開始日 5月10日(金)午前9時～

その他 大きくよう健康倶楽部のポイントで1回参加につき10ポイント付与します。

☎NPO法人 クラブきくよう(キャロップピア健康増進室)
☎(237)6577

自衛官を募集します

種目	受験資格	申込期限	試験日
幹部候補生一般(大卒)	22歳以上26歳未満の人(20歳以上22歳未満の人は大卒(見込み含む)、修士課程修了者など(見込み含む)は28歳未満の人)	6月13日(木)	1次: 6月22日(土) 2次: 7月30日(火)～8月5日(月)
幹部候補生一般(院卒)	修士課程修了者など(見込み含む)で、20歳以上28歳未満の人		
幹部候補生 歯科・薬剤科	専門の大卒の人(見込み含む)で、20歳以上30歳未満の人(薬剤科は20歳以上28歳未満の人)		
医科・歯科幹部	医師・歯科医師の免許を取得している人	6月6日(木)	6月21日(金)
キャリア採用幹部	大卒以上の人で、応募資格に定められた学部・専攻学科などを卒業後、業務経験のある人	5月17日(金)	陸: 6月10日(月) 海: 6月17日(月) 空: 6月17日(月)～19日(水)
技術曹	20歳以上で国家免許資格を取得している人など	5月17日(金)	陸: 6月7日(金) 海: 6月14日(金) 空: 6月12日(水)～14日(金)
自衛官候補生	18歳以上33歳未満の人(32歳の人はお問い合わせください)	年間を通じて行っています。	受付時または各自衛隊地方協力本部のホームページでお知らせします。

☎ 自衛隊熊本地方協力本部 菊池分駐所
☎0968(24)2772



←自衛官募集ホームページ

ぜひ活用ください。



県動物愛護ホームページ

菊池保健所
☎0968(25)4135

募集

チャレンジ!
マイみそ作り講座



簡単でおいしい手作りみそを作ってみましょう。

日時 6月8日(土)
午前10時～正午

場所 中央公民館 中会議室

内容 みそ作りなど

講師 よかあんばい JAPAN
中村 あゆみさん

対象者 町内在住の小学生と保護者

費用 1人当たり700円

持参物 エプロン、三角巾、マスク、筆記用具、水筒

定員 10組(申込多数の場合抽選)

申込方法 電話またはQRコードから申し込む



申し込みはこちら

申込期間 5月1日(水)～20日(月)

☎生涯学習課 生涯学習係
☎(232)4917

職業訓練コースのご案内



職業訓練は、求職者が職業訓練によるスキルアップを通じて、早期就職を実現するために、国が支援する制度です。

訓練期間 7月2日(火)～12月20日(金)

場所 ポリテクセンター熊本

訓練科目 溶接加工科、電気設備サービス科、生産ラインメンテナンスコ、住宅リフォーム科、ビル設備サービス科

費用 教科書代など

申込期限 5月1日(水)～23日(木)

☎ハローワーク菊池 訓練担当
☎0968(24)8625

状況により中止または延期となる場合があります。

中国幻の武術
花架拳教室



ゆったりとした音楽に合わせて優雅に舞うことで、丈夫な足腰やバランス感覚が身に付きます。

日時 7月1日(月)～9月30日(月)
午前10時15分～11時45分
(全10回)※祝日は休み
場所 総合体育館2階 スタジオ
対象者 町内在住か在勤の人
費用 2,220円
(保険料含む)
定員 20人程度
(申込多数の場合抽選)
申込方法 申し込みフォームまたは電話で申し込む



初級者向け
登山教室



新緑が輝く草千里登山口から、約75分かけてミヤマキリシマの咲く烏帽子岳に登り、火口を見学します。

申込期限 5月31日(金)
申込先 スポーツ振興課 スポーツ振興係
☎(288)7877

日時 5月30日(木)
午前8時20分～午後4時
※雨天中止(少雨決行)

場所 烏帽子岳(南阿蘇村)
対象者 1日5千歩程度のウォーキングをしている人
費用 3千円
持参物 飲み物、弁当、タオル、リュック、雨具、運動靴(登山用が望ましい)

定員 24人(町内在住者優先)
申込方法 電話で申し込む
申込期間 5月8日(水)～15日(水)
申込先 NPO法人 クラブきくよう
☎(273)8488

健康ウォーキング
(フルディックウォーキング)



日時 毎月第1・4(水)
午前10時～11時

場所 杉並木公園管理センター
※6～9月は総合体育館ランニングコースで実施。

対象者 65歳以上の町民
費用 1日当たり(当日徴収)
老人クラブ会員 100円
老人クラブ会員外 200円
持参物 ノルディックウォーキング用スティック(貸出可)、飲み物、タオル、帽子、歩きやすい靴

その他 きくよう健康倶楽部のポイントを1回参加につき10ポイント付与します。

申込先 老人クラブ連合会(月)(水)(金)
午前9時30分～午後3時
☎(232)8638

屋久島町子ども
交流会参加者募集



日時 事前学習会 6月29日(土)
※午前中は保護者同伴
事前研修(登山) 7月20日(土)
※雨天時は7月27日(土)
屋久島町訪問 8月16日(金)～19日(月)

内容 姉妹都市である屋久島町の自然や文化に関する学習、白谷雲水峡登山、屋久島町子ども会との交流

場所 鹿児島県熊毛郡屋久島町(中央公民館集合・解散)
対象者 小学5年生～中学2年生
応募資格
・事前学習会や事前研修に参加し、交流会後に感想文を提出できる人
・登山(往復6時間)に自信がある人
・町の代表として、交流活動、集団行動に十分適応できる人
・来年度に町で開催する屋久島町交流会(8月予定)に参加できる人(中学2年生を除く)

費用 小学生 1万3千円程度
中学生 2万6千円程度
定員 20人
(応募多数の場合抽選)

その他
・船やバスで長時間移動します。
・活動報告書や広報紙などに写真や氏名などを掲載します。
申込方法 申し込みフォームまたは電話で申し込む



申込期限 5月31日(金)
申込先 生涯学習課 生涯学習係
☎(232)4917

幸せさがし
「婚活パーティー」



あなたの幸せさがしの一歩をサポートします。
日時 6月16日(日)
午後1時30分～3時
場所 大津町まちづくり交流センター

対象者 45歳以下の男女
費用 千円(当日徴収)
※別途入会登録費3千円
持参物 履歴書、写真3枚(上半身・はがきサイズ)、独身証明書、収入証明書

定員 男女各5人(先着順)
申込先 NPO法人 はっぴい♡
はっぴい 中牟田 紀子
☎070(2632)0160

地域未来塾
学習支援員募集



中学3年生へ基礎的な学習の指導を行う学習支援員を募集します。

支援期間 7月中旬～令和7年2月末(週1～2回程度)
午後4時50分～6時35分
※中学校が長期休業中の場合は、午前8時50分～午後0時05分
場所 武蔵ヶ丘コミュニティセンター・中央公民館
対象者 元教職員、講師経験者、教職員を目指す大学生など(教員資格の有無は問わない)
募集教科 数学、英語
謝礼 1時間当たり2,200円(交通費含む)

安全安心きくよう

山岳遭難の防止

県内では、過去5年間に67件の山岳遭難(転倒・滑落・道迷いなど)が発生し、8人が亡くなっています。これからの時期は登山客が増えるため、山岳遭難の増加が予想されます。

登山するときは、特に次のことに注意してください。

登山前に

- 登山者のレベル・体力などに合った、余裕のある計画を立てましょう。
- 山の高低に関わらず、登山届を作成・提出しましょう。
- 登山日程は、家族や知人に連絡しておきましょう。
- 気象状況を確認し、荒天が予想される場合は登山を中止しましょう。
- 携帯電話は確実に充電し、予備のバッテリーも用意しておきましょう。
- 非常食・飲料水・雨具・防寒具・照明具・救急用品・地図・コンパスなどを持参しましょう。
- 登山用アプリをダウンロードし、登山に活用しましょう。

登山中に

- 霧や雨、体調を崩した際は、早めに登山を中止しましょう。
- 道に迷ったら、先に進まず、位置が分かる場所まで引き返しましょう。
- 遭難した場合、まず110番で救助を求めましょう(その際、携帯電話のGPS機能はオンにしておいてください)。

大津警察署 ☎(294)0110

点訳・朗読(音訳)
奉仕員養成講座



※別途源泉徴収あり
申込方法 申し込みフォームまたは電話で申し込む



申込先 生涯学習課 生涯学習係
☎(232)4917

日時

- ・開講式・説明会 6月10日(月)午後1時30分
- ・点訳・音訳講習会 6月13日(木)～12月12日(木) 毎週(木) 午後1時～4時

場所 県身体障がい者福祉センター
内容 点訳・音訳によるサービスを提供するために必要な知識・技術を修得する講座
対象者 視覚障がい者福祉に理解と熱意がある人

費用 講習会テキスト代
定員 点訳15人、音訳15人
申込方法 申込先

申込先 県点字図書館へ申し込む
申込期限 5月31日(金)
申込先 県点字図書館へ申し込む
☎(333)2235

☎(333)2235

開館時間 月・水・金・土・日/午前10時～午後6時
木/午前10時～午後8時

休館日 毎週火曜日
毎月第3水曜日(館内整理日)
年末年始(12月29日～1月3日)
特別整理期間(年1回)

図書館 ☎(232)0404
図書館ホール ☎(232)7756
https://www.kikuyo.library.ne.jp



菊陽町図書館HP

菊陽町図書館だより



みんなで楽しむ おはなし会

★朝のおはなし会(おはなしの森さんさん)
5月1日(水)、6月5日(水)・12日(水)
午前11時～11時15分

★夕方のおはなし会(図書館職員)
5月2日(木)・16日(木)・23日(木)・30日(木)
午後4時30分～4時45分

★日曜のおはなし会(おはなしの森さんさん)
5月26日(日)、6月9日(日)・23日(日)
午後2時～2時20分

★あかちゃんと楽しむわらべうた(図書館職員)
5月22日(水)
①午前10時30分～10時50分(6カ月未満児対象)
②午前11時～11時20分(6カ月～1歳未満児対象)

図書館からのお知らせ

少女雑誌の部屋企画展 「リボンが好き!!展」

少女たちの夢と憧れの象徴だったリボンは、少女雑誌には欠かせないアイテムでした。本展では、「リボン」をキーワードに、少女雑誌の中から写真や絵、記事、ふろくなどを紹介します。

日程 ～6月24日(月)
場所 少女雑誌の部屋

休館のお知らせ

館内の図書資料の一斉点検・整理を行うため、下記期間は休館します。休館中はご不便をおかけしますが、ご理解とご協力をお願いします。

日程 5月7日(火)～15日(水)
※休館期間中も、午前8時30分～午後5時までは返却ポストに本を返却できますが、12日(日)～14日(火)はできませんのでご注意ください。

リサイクル雑誌の無料配布

1人当たり5冊まで持ち帰ることができます。
日時 5月25日(土)～なくなり次第終了 午前10時～午後5時
場所 ホワイエ(図書館ホール前)
※一度持ち帰った雑誌などは、図書館へ返却できません。

新しく届いた本



古生物水族館のつくり方 土屋 健/著
「水中で生活する古生物を直接見てみたい!」そう思ったことはありませんか。そんな思いを実現させてくれる一冊です。



モノのお手入れ・お直し・作りかえ 暮らしの図鑑編集部/編
生活道具や室内空間をお手入れ・修繕するための、さまざまなアイデアやヒントをまとめた事典です。



太陽系の学校 渡部 潤一/監修
科学の面白さを分かりやすく伝える「科学の学校シリーズ」。今回のテーマは太陽系です。

塔本シスコ絵と絵と絵の人生

学芸員しか知らない美術館が楽しくなる話 ちいさな美術館の学芸員/著

やさしいあやとり 野口 廣/著

手話だからいえること 泣いた青鬼の謎 丸山 正樹/作 高杉 千明/絵

5月1日(水)～6月30日(日) 図書館ホールは使用できません

図書館ホールでは、音響設備機器更新工事を行うため、5月1日(水)から6月30日(日)まで、図書館ホールの使用を停止します。ご迷惑をおかけしますが、ご協力をお願いします。

菊陽町
総合交流ターミナル
☎(232)8690



NEWS 第33回



詳しくはこちら

春の収穫祭 5/19(日) 9:00～12:00

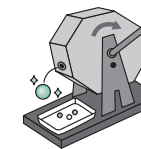
野菜の特売会

スイートコーンやスイカ、メロンなどをお得に販売します。



ガラポン抽選会

店内で買い物をしたお客さまは、ガラポン抽選会に参加できます。



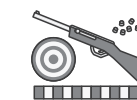
試食販売会

ギョウザやモリンガ茶など、商品の試食販売を行います。



子ども遊び屋台

大人気の射的ゲームやくじ引きなどを用意します。



※イベントは、雨天や荒天の際、予告なく変更・中止する場合があります。

ロアッソ熊本 応援キャンペーンを 開催中!!



ホームゲーム当日、ロアッソ熊本応援グッズを身に付けて来館すると、大人気の「温泉券付き食事セット」が通常1,100円のところ、1,000円で利用できます♪



ホームゲーム当日は
さんふれあへGo!

天然温泉 さんさんの湯

5/5(日) イベント湯

しょうぶ湯 を開催

しょうぶ湯に入ると、厄除けや暑い夏を乗り越えられる効果があると言われています。他にも、血行促進や保湿、リラックス効果があります。皆さまそろってお越しください。





菊陽町武蔵ヶ丘児童館

西部町民センター内 ☎(227)7200

乳幼児(保護者同伴)～小学校まで無料です。利用時間は、月～土曜日の午前9時～11時30分、午後1時～4時30分です(祝日を除く)。午前11時30分～午後1時は閉館となります。

リトルシダーズクラブ 1歳以上の幼児とその保護者

午前10時～11時30分 登録が必要です。

- 8日(水) はじめまして 自己紹介
準備物：動きやすい服装・飲み物
- 10日(金) リズムにのって体操・避難訓練
- 15日(水) ボールを使って遊びましょう
- 17日(金) 製作遊びで「ひらひらちようちよ」を作ります
- 22日(水) 4～5月生まれの誕生会・身体測定

ひよこ活動 0歳の乳児とその保護者

午前10時～11時30分
登録は必要ありません。誰でもどうぞ。

- 9日(水) 絵本の読み聞かせ
- 16日(水) おもちゃ、絵本&おしゃべりタイム

つどいの広場ぴーす

ふれあい交流・福祉支援センター内 ☎(337)6830

おおむね3歳未満の乳幼児(園児含む)と保護者が対象です。いつでも好きな時間に利用できます。子どもと一緒に遊んだり、保護者同士の情報交換などにご利用ください。

●利用時間 月・水・金曜日(祝日を除く)
午前10時～午後4時



※予定は変更になる場合があります。最新の情報はQRコードからお便りをご確認ください。
※月に数回、読み聞かせやわらべ歌、ふれあい遊びなどを楽しむ「ぴよぴよタイム」を行っています(午前11時頃)。

今月のぴーす活動

- 10日(金) おおきくなったかな?身体測定
- 29日(水) 親子でリフレッシュヨガ
午前10時30分～11時30分 要予約10組
準備物：飲み物・ヨガマット(お持ちの人のみ)

※5月の予約は5月1日(水)から受け付けます。
(電話、来所共にぴーす利用時間のみ)
※5月29日(水)の午前中は、予約者のみの利用です。
(一般利用は午後1時から)

菊陽町地域子育て支援センター

ひかりっこ

光の森町民センター[キャロピア]内 ☎(237)6575

0歳～未就園の子どもと保護者が利用できます。子育ての悩みや情報交換、友達作りの場になればと思います。優しい先生たちが皆さんに会えるのを楽しみにしています。

ひかりっこくらぶ

午前10時30分～正午(受付:午前10時～)

- 7日(水) 老人福祉センター
ベビー(0歳児)の日:母の日を楽しもう♪
準備物:工作セット・顔写真
- 9日(水) ふれあいの森研修センター
母の日の製作をしよう☆
準備物:工作セット
- 16日(水) 南部町民センター
体を使って遊ぼう 準備物:飲み物
- 22日(水) 老人福祉センター
育児講座:ベビーマッサージで親子の幸せ時間
準備物:バスタオル・飲み物(ミルク・授乳含む)
※前日の予防接種はお控えください。
- 28日(水) 三里木町民センター
5月生まれの誕生会&折り紙でお弁当を作ろう
当日は足形をとります。
準備物:工作セット
- 30日(水) ふれあいの森研修センター
みんなで散歩をしよう
雨天時は室内遊び
準備物:工作セット・帽子・飲み物
- 6月4日(水) ゆめタウン光の森1階イーストコート
支援センター☆全員集合♪親子で楽しむ熊本ファミリーウインドアンサンブルcocoroさんによる演奏会♪
当日のキャンセル連絡はひかりっこへお願いします。
- 6月5日(水) 老人福祉センター
父の日♥プレゼント製作
事前にひかりっこで足形をとります。一度ルームに遊びに来てください。
準備物:子どもの写真

※工作セット…のり、はさみ、クレヨン、マーカー、両面テープ、セロハンテープ(全て記名してください)

ひかりっころーむ 午前9時～午後3時

月～金曜日(祝日を除く)
親子で自由にくつろげる子育て支援室です。祝日のある週は土曜日も開設します。身体測定も随時行います。



- ひかりっこ 午前10時～午後4時
月～金曜日(祝日を除く)
- ミニキャロットくらぶ 午前10時～午後4時
月～金曜日(園行事開催日や祝日を除く)
- ラビットくらぶ 午前10時～午後4時
月～金曜日(園行事開催日や祝日を除く)

菊陽町地域子育て支援センター

ラビットくらぶ

元気の森ラビット保育園内 ☎(288)5808

0歳～未就園の子どもと保護者対象。
親子で楽しむ体験活動や子育て相談など、参加費は無料です。
※工作セット…のり、はさみ、クレヨン(ペン)
※活動によっては人数制限がありますので、ご予約はお早めにお願ひします。

ベビー 0～1歳の誕生日前日まで 妊娠中の方もどうぞ。

午前9時～午後2時 元気の森ラビット保育園

- 8日(水) ベビー体操&ハイハイ競走!
準備物:動きやすい服装
- 14日(水) 透けてかわいい花の手型アート
準備物:手拭きタオル
- 28日(水) たまにはまったり♥
親子で触れ合い大好きタイム♪
準備物:動きやすい服装
- 6月5日(水) 離乳食相談
栄養士さんに相談してみよう!試食もできます。

ラビット 0歳～未就園児

午前9時～午後2時 元気の森ラビット保育園

- 10日(金) 春探しのビンゴゲーム!元気の森公園
雨天中止
- 15日(水) 透けてかわいい花の手型アート
準備物:手拭きタオル
- 21日(水) 園庭 de シャボン玉遊び!
テントあり。ベビーも大歓迎!
準備物:汚れてもいい服
- 22日(水) 5月生まれの誕生会&みんなでいちご狩り♪
- 29日(水) 親子でリトミック♪ママをひとりじめ!
準備物:動きやすい服装
- 6月4日(水) ゆめタウン光の森1階イーストコート
支援センター☆全員集合♪親子で楽しむ熊本ファミリーウインドアンサンブルcocoroさんによる演奏会♪
当日のキャンセル連絡はひかりっこへお願いします。

ママの休日 午前10時～正午

武蔵ヶ丘コミュニティセンター

- 17日(金) ママの休日:親子 de フィットネス!
講師は大人気のNORI先生!
準備物:動きやすい服装



- なかよし園・みどり園 午前9時30分～正午
月～金曜日(園行事開催日や祝日を除く)
- ミニキャロットくらぶ 午前9時～午後2時
月～土曜日(園行事開催日や祝日を除く)
- ラビットくらぶ 午前9時～午後2時
月～土曜日(園行事開催日や祝日を除く)

菊陽町地域子育て支援センター

ミニキャロットくらぶ

光の森キャロット保育園内 ☎(233)0098

0歳～未就園の子どもと保護者対象。
親子で楽しむ体験活動や子育て相談など、参加費は無料です。
※工作セット…のり、はさみ、クレヨン、マーカー、両面テープ、セロハンテープ(全て記名してください)

ベビーキャロット 0～1歳の誕生日前日まで

午前10時(開場:午前9時)～午後2時
光の森キャロット保育園

- 7日(水) みんなで楽しくままごと遊び&おしゃべりタイム♥
- 14日(水) センサーバッグを作ろう♪
準備物:工作セット・汚れてもいい服
- 21日(水) ベビーサーキット
準備物:動きやすい服・飲み物
- 28日(水) 手形でかわいい親子ゾウを作ろう♥
準備物:工作セット・汚れてもいい服
ママも手形を取ります。
- 6月7日(金) 寝相アート&おしゃべりタイム

ミニキャロット 0歳～未就園児

午前10時(開場:午前9時)～午後2時
光の森キャロット保育園

- 2日(水) ひかりのもり公園で遊ぼう! 雨天中止
準備物:動きやすい服・飲み物
- 9日(水) 親子で楽しくリトミック♪
準備物:動きやすい服・飲み物
- 16日(水) 手形足形アート☆セサミストリート
準備物:工作セット・汚れてもいい服
- 23日(水) 5月生まれの誕生会&簡単なおもちゃ作り
誕生日さんは工作セットと写真1枚を持参して午前10時に集合。
- 6月4日(水) ゆめタウン光の森1階イーストコート
支援センター☆全員集合♪親子で楽しむ熊本ファミリーウインドアンサンブルcocoroさんによる演奏会♪
当日のキャンセル連絡はひかりっこへお願いします。
- 6月6日(水) 時の記念日♪時計の製作
準備物:工作セット

キャロットランド 午前10時15分～正午

飲み物は各自でご準備ください。

- 15日(水) 菊陽杉並木公園さん
草スキーを楽しもう! 雨天中止
準備物:帽子・飲み物
午前10時15分にソリ(お持ちの人のみ)を持って公園に集合。



月初開所日午前9時からWebで予約を受け付けます

ひかりっこくらぶ、ラビットくらぶ、ミニキャロットくらぶの利用には会員登録が必要です。あらかじめ下の「QRコード」または「会員登録用アドレス」にアクセスしてご登録ください。

会員登録用アドレス hikarikko@star7.jp





人権啓発標語

違って良い 違うのが良い みんなが持っている自分の色

菊陽中学校 2年 酒井 夢空(現在3年生)



友達と一緒に
バーベキューごっこ
(作者は左)

「てーぶるは ひろいんだよ」

みどり園 森本 悠太(5歳)

いってくれるよ。そして、げーむのじかんもふえるよ。でもぼくはあんまりげーむにはきょうみがないんだよ。それより ひみつきちつくったりゆーちゅーぶみるほうがすき。おにいちゃんげーむのじかんがほしいって。
ひみつちはおとうさんがいっしょにつくってくれる。むずかしいからね。



「てーぶるふくの してるよ」

担任より

保育園では、おにぎりこやままごと遊びを友だちと一緒に楽しんでいきます。「秘密基地はお庭に作るよ」「家族で神社まで走ったよ」など家庭でのこともたくさん話してくれます。話をしている様子から家族や友だちのことが大好きなことが伝わってきます。

学校だより 72

菊陽南小学校

『絆を深める
サウスくんデー』

本校には、小規模校の良さを生かした異学年での縦割り班活動「サウスくんデー」があります。この日は、縦割り班で給食を食べ、昼休みに遊んだり掃除をしたりしました。異学年がより仲良くなるのももちろんですが、「どんな遊びをしよう」など、高学年の主体性を高める活動でもあります。「高学年の姿を見て、低学年は育つ」南小の校風が表れる行事のひとつです。



掃除も高学年が世話をします

きくよう文芸 3月

菊陽句会報

せめぎ合ふ光と風に雪やなぎ	紫藤 祥子	摘み摘めば誰れぞの濁り寒の芹	木村 信子
春寒し検診結果待つロビー	曾我 育代	やぶ椿坂道つづく紅の跡	田中 郁子
啓蟄や道路工事の半ばなる	曾我トモ子	つくばいの水を揺らして春の風	寺尾千代子
生きがいの余生尚且つ春の鉞	緒方チエ子	ふらここや幼は空へ跳ぶごとく	原野レイ子
水仙の開花遅しや阿蘇の庭	米山るみ子	啓蟄の雨や大地の戸を叩く	高橋 孝子
大吉のみくじ大事に春財布	吉田 幸子	雲間より煌めく夕陽麦青む	佐藤 澄世

短歌会

ほつほつと白の庭梅咲き出でて香も漂はむ垣の向かうに
半月も待ちたるハウスの春メロン雌花が見える孫つるの脇に
起きぬれば部屋に香れる沈丁花窓の下にて咲き初めたるか
はだか木に光輝よい小さ芽の日に日に若葉を広げゆきたり
青々と積み上げられたる春キャベツこの直売所に足を運べば
のんのんと降る大雪は朝となり足あとも皆消してしまった

有久 賢治
梅田 國雄
佐藤せい子
中村トシエ
馬場 礼子
松本 東亜

教科書の定価は？～無償にこめられた願い～

教科書の定価(小学校) 2024年1月29日改正 単位:円

教科	種目	1年生	2年生	3年生	4年生	5年生	6年生
国語	国語	756	894	894	715	715	715
	書写	172	172	172	172	172	172
社会	社会	-	-	747	747	715	776
	地図	-	-	507			-
算数	算数	352	715	834	661	715	715
理科	理科	-	-	686	948	1,049	1,049
生活	生活	1,911		-	-	-	-
音楽	音楽	236	236	236	236	236	236
図画工作	図画工作	469		469		469	
家庭	家庭	-	-	-	-	301	
体育	保健	-	-	229		229	
外国語	英語	-	-	-	-	365	365
特別の教科	道徳	333	363	401	419	441	458

4月になると、子どもたちには真新しい教科書が手渡されます。その教科書には価格が記載されていますが、定価は右記のようになっています。

代わりに、教科書や教科書配布用の袋には、税金によって国が無償で支給していることや、次代を担う子どもたちに国の繁栄と福祉に貢献してほしいという国民全体の願いを込めて支給しているといったことが書かれています。

教科書は買わなければならない時代がありましたが、1963(昭和38)年に小学1年生の教科書が無償になり、1969(昭和44)年には中学3年生まで無償になりました。無償化の大きなきっかけになったのは、1947(昭和22)年に施行された憲法に「義務教育はこれを無償とする」と書いてあることを学習した高知県長浜地区の母親たちでした。戦後の教育費の負担は大きく、部落差別と闘っている家庭や貧困に苦しむ家庭を直撃しましたが、「子どもたちを学校にやりたい」「子どもたちに教育を受けさせたい」という願いを持った人々が、「義務教育は無償」であることを訴えた運動を起し、全国に広がり、教科書の無償化が実現されました。今も続く無償で配布される教科書に込められた願いを感じとりたいものです。

休日在宅当番医・薬局・歯科

病院・薬局(午前9時～午後5時) 歯科(午前10時～午後4時)

Table with columns for date, day of the week, and list of medical facilities (clinics, hospitals, pharmacies, dental offices) with their addresses and phone numbers.

※受診するときは各医療機関へ電話でご確認ください。最新情報は菊池郡市医師会テレホンサービス... ※薬局は菊陽町内のみを掲載しています。

日曜窓口開庁 町民課(一部証明書発行のみ) 日時 5月5日、12日、19日、26日 午前9時～午後1時

夜間納税相談 税務課 日時 5月31日(金) 午後9時まで

こころの相談 福祉課 こころの問題で悩んでいる本人やそのご家族の相談をお受けします 日時 平日午前8時30分～午後5時15分 ※予約制 ☎(232)4913

こども総合相談 18歳までの子どもに関する相談をお受けします 日時 平日午前8時30分～午後5時15分 ※予約制 ☎ こども総合相談室 ☎(232)1117

消費生活相談 相談窓口 毎週(月) 午前10時～午後4時 ※(祝)を除く ☎(232)2112 (注)総合政策課へつながりますので「消費生活相談です」とお伝えください。

Table for consumption life consultation with columns for opening days (月・木, 火・金, 水) and locations (菊陽町, 大津町, 西原村).

ふれあい総合相談 一般相談(午前10時～正午) 実施日 会場 18日(土) ふれあい交流・福祉支援センター ☎(337)6830 25日(土) 老人福祉センター ☎(232)4832

行政相談(午前10時～正午) 実施日 会場 11日(土) 老人福祉センター

専門相談(午後1時～3時) 受付番号札の配布: 正午～、1日6人まで 相談名 実施日 会場 法律 7日(火) 老人福祉センター 税金 13日(月) 老人福祉センター 年金 13日(月) ふれあい交流・福祉支援センター 財産相続 21日(火) ふれあい交流・福祉支援センター 27日(月) 老人福祉センター 相続遺言・登記 9日(木) ふれあい交流・福祉支援センター 16日(木) 老人福祉センター

社会福祉協議会 ☎(232)4832 介護相談 随時(月曜～金曜日) 菊陽町社会福祉協議会居宅介護支援事業所 ☎(232)3592

人のうごき

うぶごえ

Table of births with columns for birth date, name, parents, and administrative district.

おくやみ

Table of obituaries with columns for date of death, name, age, and administrative district.

善意の灯(3月受付分)

以下のとおりご寄付いただきました。ここに報告し厚くお礼申し上げます。 菊陽町社会福祉協議会

- 香典返し: 市原ウメオ様(故政春様) 下原, 大川 盛夏様(故祐二様) 下津久礼, 狩野 紘一様(故ミドリ様) 中代, 末松 良子様(故堅治様) 向陽台, 福本サカエ様(故勝巳様) 宮ノ上, 阪本 一宏様(故昭子様) 上中代, 二殿 則夫様(故ゆき子様) 馬場楠, 赤塚 治壽様(故フサエ様) 新町, 曾我 和也様(故キヨノ様) 南方. 他にここに献金: 退職記念 東 桂一郎様 南八久保. その他の寄付: 菊陽町文化協会様, 東京エレクトロン九州(株)および従業員一同様.

安全安心 きくよう 大津警察署 ☎(294)0110 広報きくよう5月号の「今年の刑法犯認知件数」と「今年の交通事故発生件数」はお休みします。令和6年3月集計分は、県警ホームページでも公開されています。 QRコード: 県内の犯罪情勢

まちの人口 令和6年3月末現在 ()内は前月比 人口 43,811(-35) 男 21,646(+7) 女 22,165(-42) 世帯数 19,369(+143) ●出生/17 ●死亡/20 ●転入/459 ●転出/511

