

令和5年度「菊陽町通学路交通安全プログラム」に基づく通学路等合同点検箇所一覧

【武蔵ヶ丘北小学校】 令和5年7月24日（月）午前9時から

【令和5年11月30日現在】

地図番号	路線名	危険箇所	状況	学校からの要望	対策の内容	対策の進捗状況
1	県道熊本大津線	県道49号線沿い「寿ハイツ」(菊陽町花立3丁目6-3)前の歩道【花立】	歩道内の一部が陥没していて、雨が降ると水たまりができ、歩道が狭くなる。	歩道内を修復する。	【熊本県】舗装が劣化し剥がれている箇所を補修し、水溜まりを解消する。	【熊本県】補修工事実施済
2	県道熊本大津線	県道49号線沿い「梅ハイツ」(菊陽町花立3丁目22-1)前の歩道【花立】	歩道とアパートの駐車場の境にフェンス等がなく、30cmほどの段差があり、転落する危険がある。実際下校中5年生の女兒が駐車場に転落し、右の頬等を怪我した。	転落防止柵等を設置する。	【熊本県】ポールコーンを設置する。(H=800、1mピッチ) →紅白の車止めの設置に変更する。	【熊本県】工事発注済(年度内完了予定)
3	-	セブンイレブンとマンション(レジダンスプレミエ)の間の道。【八久保】	朝は車が通り抜け出来ないように表示してあるが、夕方(下校時間帯)は車・自転車がスピードを出して降りてきたりするので危険である。	前後左右確認の徹底と、地域の方々の協力による見守りを継続する。 カラー舗装などにより運転者への注意喚起をはかる。	【警察】パトロールを強化する。 【危機管理防災課】指導停止線を設置する。	【警察】パトロール実施中 【危機管理防災課】今年度中に設置予定
4	町道高速道側道1号線	高速道路沿い【向陽台】 高速道路沿いにサッカー場【南花立】	下り坂の直線でスピードを出す車が多く、出てくる児童を認識しにくい。向陽台側と同様、下り坂の直進でスピードを出す車が多い。朝の渋滞時は、車の間を横断するため、対向車の確認をするときも危険である。高速道路沿いにサッカー場があるが、隣接する交差点は車の出入りも多い。その先の高速道路のトンネル入口前の交差点もカーブしており、車の死角となり危険である。道路に線がかかっているが、夜道などでは見えない。また、自転車も無灯火が多く坂特有の視界の悪さも問題である。	カーブミラーの設置し、死角をできる限り減らす。 自転車への灯火の指導を行う。 注意喚起の道路標識を設置し、運転者へ低速運転を促す。 地域の方々の協力による見守りを継続する。 定期的な警察によるパトロールによる安全確保を行ってもらう。	【建設課】横断歩道のカラー明示(緑)を検討する。 【危機管理防災課】高架下トンネル内の照明切れについて、NEXCOへ連絡する。 【学校】登下校の安全指導を行う。	【建設課】1月工事発注予定 【危機管理防災課】トンネル内の照明はNEXCOと協議中 【学校】登下校の安全指導済

令和5年度「菊陽町通学路交通安全プログラム」に基づく通学路等合同点検箇所一覧

【武蔵ヶ丘北小学校】 令和5年7月24日（月）午前9時から

【令和5年11月30日現在】

地図番号	路線名	危険箇所	状況	学校からの要望	対策の内容	対策の進捗状況
5	町道八久保1号線	ゴルフ場近くのローソンから八久保地区に入り、ブルーベリー園へ向かう道。 火の見櫓からブルーベリー園に向かう道。【八久保】	朝の登校時間、下校時間帯は、幼稚園・保育園の送迎や抜け道として使われているので、スピードを出している車が多くかなり危険である。 また、防犯灯がついているが、老朽化しており夜間は暗い。道幅が狭いので1と同様に登校・下校の時間は危険である。	路側帯をカラーベルトにし、運転者への注意喚起をはかる。 1列歩行の徹底と、できる限り歩道の端を車道から離れて歩行する指導を継続する。 日常の歩行指導及び地域の方々の協力による見守りを継続する。 定期的な警察によるパトロールによる安全確保を行ってもらう。	【建設課】路面のカラー明示（緑）の設置を検討する。	【建設課】1月工事発注予定
6	県道熊本大津線	みやざき仏壇店（自衛隊練習場横）の横断歩道【南花立】	みやざき仏壇店（自衛隊練習場横）に横断歩道があるが、信号機が赤・横断歩道が青に変わっても、信号無視して車が通過する。	前後左右確認の指導と、地域の方々の協力による見守りを継続する。 定期的な警察によるパトロールによる安全確保、取り締まりを行ってもらう。	【警察】横断歩道の塗り直しについて上申済み。また、街頭活動を強化する。 【熊本県】横断歩道のカラー化（緑）及び路面標示「この先横断歩道あり」を行う。 【危機管理防災課】飛び出しぼうやを設置する。	【警察】上申中 【熊本県】工事発注済（年度内完了予定） 【危機管理防災課】今年度中に設置予定
7	町道南八久保団地1～5号線	南八久保内の交通量が増えた【南八久保】	武蔵ヶ丘北小学校前の渋滞の抜け道としての利用する車、また尚綱こども園の東側の住宅地建築に伴い、南八久保内の交通量が増えた上、スピードを出して通る車が多い。 元々住民が使う道路だったので道幅も狭く、歩行用の白線がない。	前後左右確認の徹底と、地域の方々の協力による見守りを継続する。 路側帯をカラーベルトにして、運転者への注意喚起をはかる。	【建設課】地区内を調査し路側帯のカラー明示を検討する。	【建設課】1月工事発注予定

令和5年度「菊陽町通学路交通安全プログラム」に基づく通学路等合同点検箇所一覧

【武蔵ヶ丘北小学校】 令和5年7月24日（月）午前9時から

【令和5年11月30日現在】

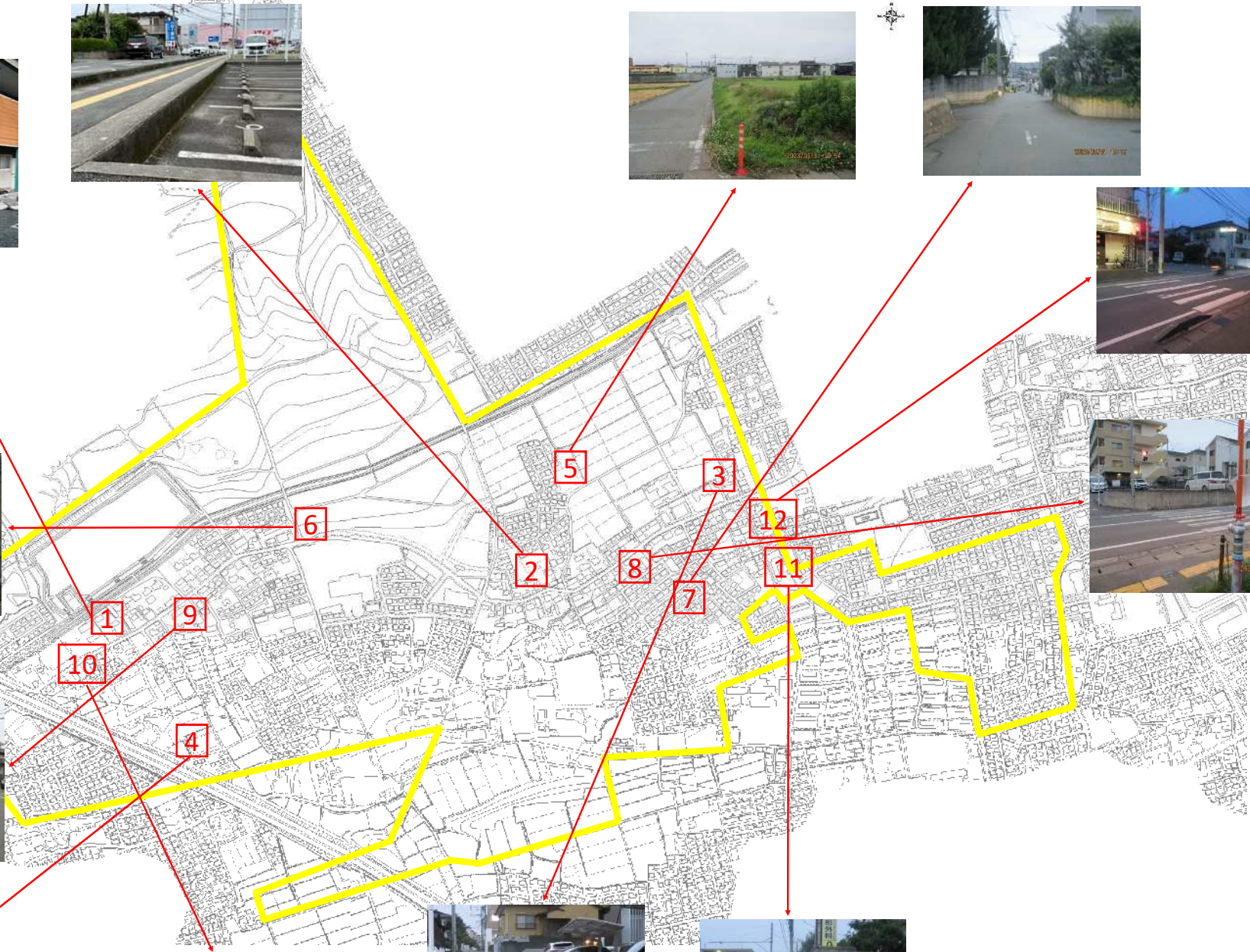
地図番号	路線名	危険箇所	状況	学校からの要望	対策の内容	対策の進捗状況
8	県道熊本大津線	火の見櫓前の押しボタン信号 【南八久保】	朝の旗振りをして思うのが信号待ちをしてる時、中学校へ向かう自転車の子たちと交錯している。	1列に並ぶ、などお互いのマナーの見直しが必要である。	【警察】 交差道路の停止線の引き直しについて上申済み。 【熊本県】 ・町道が合流する歩道部に歩行者横断指導線を設置する。 ・横断歩道のカラー化（緑）を行う。 【学務課】 中学校に登下校指導をしてもらう。	【警察】 上申中 【熊本県】 工事発注済（年度内完了予定） 【学務課】 中学校へ指導済
9	町道二里木線	花立地区にあるリサイクルステーション【にじの森・花立】	花立地区にあるリサイクルステーションは小道に左折するため、敷地内を通り抜けする車が多い。そのため、歩行者の前方をいきなり塞ぐような運転をする人もおり、時間関係なく注意が必要である。	一列歩行及び前後左右確認の指導と、地域の方々の協力による見守りを持続する。定期的な警察によるパトロールによる安全確保を行ってもらう。	【警察】 ◇マークの塗り直しについて上申済み。また、街頭活動を強化する。 【熊本県】 本箇所に通差する県道熊本大津線の横断歩道のカラー化を行う。 【学校】 児童へ登下校指導を行う。	【警察】 上申中 【熊本県】 工事発注済（年度内完了予定） 【学校】 登下校の安全指導済
10	県道熊本大津線	ロッキー前の横断歩道 【向陽台】	ブロック塀があり児童が出てくるのを認識しにくい。ロッキーの向かい側の歩道が狭いため出るとき（登校時）が危険である。	注意喚起の道路標識を設置し、運転者へ低速運転を促す。集団での歩行や一時停止の指導の呼びかけをする。	【熊本県】 ・昨年度横断歩道のカラー化（緑）を実施済み。 ・横断歩道の近傍をカラー化（ベンガラ）及び路面標示「横断歩道注意」を実施する。	【熊本県】 工事発注済（年度内完了予定）

令和5年度「菊陽町通学路交通安全プログラム」に基づく通学路等合同点検箇所一覧

【武蔵ヶ丘北小学校】 令和5年7月24日（月）午前9時から

【令和5年11月30日現在】

地図番号	路線名	危険箇所	状況	学校からの要望	対策の内容	対策の進捗状況
11	町道武蔵ヶ丘団地1号線	セブンイレブンの交差点へ続く坂道。【678町内】	朝の登校時間、セブンイレブンの所まで下る歩道は、前後から同じく通学、通勤の自転車が歩道を通る。狭い歩道なので、大人でも危ないと思うことがある。	前後左右確認の徹底と、地域の方々の協力による見守りの持続をする。 カラー舗装などにより運転者への注意喚起をはかる。	【学務課】中学校から自転車で歩道を通る際は、自転車を押し通るよう指導をしてもらう。	【学務課】中学校へ指導済
12	県道熊本大津線	西部町民センター前の横断歩道と歩道【八久保】	登校時間帯、小学生と、自転車の中小学生とで混雑しており、「ぶつかりそうで怖い」と旗当番から連絡がきたことがある。	前後左右確認の徹底と、地域の方々の協力による見守りを持続する。 カラー舗装などにより運転者への注意喚起をはかる。	【熊本県】横断歩道のカラー化（緑）を行う。 また、自転車誘導のためのカラー（青）化ができるか検討する。→不可（道路保全課確認済み）	【熊本県】工事発注済（年度内完了予定）



武蔵ヶ丘北小学校