



今月の  
主な話題

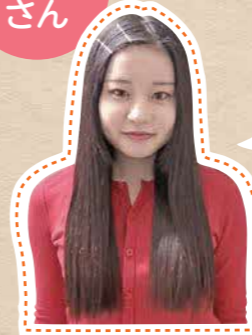
- 2-3 KUMAMON URBAN SPORTS PARK 施設紹介
- 4-5 KUMAMON URBAN SPORTS PARK 落成式  
AJSA2026 スケートボード プロ戦を開催しました
- 8 高齢者の生活を支援するサービスを紹介
- 9 家族介護用品購入費助成制度をご存じですか
- 11 第48回菊陽町夏祭りの開催日決定

## 農家 × 学生 恋する野菜

農家さんが愛情込めて育てた野菜×尚綱大学生生活科学部の学生考案レシピを紹介します。

118

学生  
さん



豆乳を使っているので、牛乳アレルギーがある人でも美味しく食べられるように工夫しました。

尚綱大学生生活科学部3年  
ふじもと  
藤本 さやさん

### コーンスープ

【材料】(2人分)

〈1人分 158kcal 塩分0.9g〉

- とうもろこし …… 大1本(200gくらい)
- 調整豆乳 …… 240cc
- コンソメ …… 3g
- 塩、コショウ …… 少々
- パセリ …… 少々



← 過去のレシピはこちら



Corn

私が育てるスイートコーンはゴールドラッシュという品種で、甘みが強いのが特徴です。病気や害虫被害も多いため、徹底して対策することで甘いスイートコーンを皆さんにお届けしています。ぜひ食べてみてください。



農家  
さん

スイートコーン農家 こまき かつとし 小牧 克年さん(辛川)



「恋する野菜」コーナーに関するアンケートにご協力をお願いします。  
←QRコードを読み込み、回答をお願いします。(尚綱大学生生活科学部)

### 今月の表紙



KUMAMON URBAN SPORTS PARK プレオープンイベントでの1枚。スケートボードのパークコースを颯爽と滑る姿を一生懸命カメラで追いかけました。会場では、集中して技を磨く人や、笑顔でスケートボードを楽しんでいる姿がありました。

6月4日は、虫歯予防デーです。先日、虫歯ができ、治療をするために急いで病院に行きました。その時に、歯科医院では歯の治療だけでなく、健診も行っていることを聞きました。歯が痛んでから病院に向かうのでは、治療が遅くなってしまいう可能性があるとのこと、健診を定期的に受けることを勧められました。  
歯は本数が限られている大切なものです。定期的に健診をするなど虫歯予防に努めましょう。  
(橋元)

### 編集 後記

# KUMAMON URBAN SPORTS PARK 施設紹介

☎096(283)2366

## スケートボードコース



パークコース

すり鉢状の形をした「パークコース」と街中にある階段や手すりを再現した「ストリートコース」があります。国際競技連盟ワールドスケートの基準で最高ランクの「5スター」を取得し、世界大会の開催も可能です。



ストリートコース

## ワールドスケートの基準で最高ランクの5スターを取得

国際競技連盟「ワールドスケート」の認定基準で、最上位となる「5 (ファイブ) スター」を取得しました。これは世界で4施設目となり、国内では、東京オリンピックのスケートボード競技の会場となった「有明アーバンスポーツパーク」に次いで、2施設目となります。

この評価は、オリンピック会場と同等の競技環境を備えており、国際基準に沿った安全設計であることを示すものです。



パークコース認定証



ストリートコース認定証

### 5スターの施設

- ①有明アーバンスポーツパーク (東京、日本)
- ②アルジャダ・スケートパーク (シャルジャ、アラブ首長国連邦)
- ③シルバーコメットスケートパーク (パウダースプリングス、アメリカ)
- ④くまモンアーバンスポーツパーク (熊本、日本)



## フラットエリア

スケートボードやBMXが楽しめるエリアです。障害物がなくフラットなため、初心者でも安心して楽しめます。スケートボード、BMX、ヘルメットなどのレンタル(有料)もあります。

くまモンのシルエット条件が重なれば、飛行機から見ることができます。



## 管理棟

受付、更衣室、救護室、休憩スペースなどがあります。管理棟2階のテラスでは、無料で施設全体を眺めることができます。

入口では、スケートボードを持ったくまモンがお出迎えします。



くまモンアーバンスポーツパークは、敷地面積約1万5千平方メートルの西日本最大級のアーバンスポーツ施設です。世界大会の招致も可能な本格的な設備を備え、県が進める「スポーツツーリズム推進戦略」や「くまモンランド化構想」の拠点として、くまモンや熊本城をイメージさせるデザインが施されており、初心者からトップアスリートまでアーバンスポーツを楽しめる施設です。



ホームページはこちら

## 3×3

3人制バスケットボールが楽しめるエリアです。競技用のコートが2面あります。ボールのレンタル(有料)もあります。



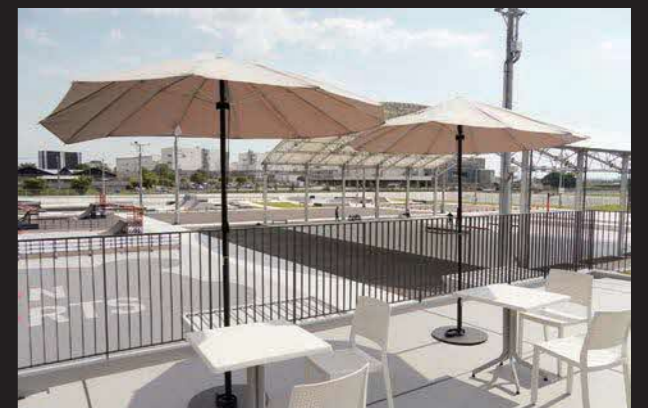
## 利用料金

区分	利用単位	料金
一般	2時間以内 / 1回	500円
	2時間超 / 1回	1,000円
高校生以下	2時間以内 / 1回	250円
	2時間超 / 1回	500円
営業時間	OPEN ▶ 9:00 CLOSE ▶ 22:00 休園日 ▶ 火曜日	



Instagramはこちら

スケジュールは、当施設公式サイトおよびSNSで適宜公開します。  
※天候などにより利用できない場合があります。  
※価格は全て税込みです。入場の際は保護者も料金が必要です。



私たちはアーバンスポーツを応援しています。

皆さまから多大なご支援をいただきました。いただいた支援は、アーバンスポーツの機運醸成や大会誘致の推進、施設の適切な運営管理などに活用し、交流人口の拡大や競技力の向上、さらには青少年の健全育成につなげてまいります。



# KUMAMON URBAN SPORTS PARK 落成式

杉並木公園を拡張して整備を進めていた「くまモンアーバンスポーツパーク」が竣工し、4月11日に、同パークで落成式とオープニングイベントを開催し、約3,200人が来場しました。

落成式では、関係者約140人が参加し、参加者全員によるテープカットが行われました。吉本町長は「この施設が年齢や国籍を問わず、多くの人々にとって『新たな挑戦の場』となり、長く皆さまに愛され、笑顔が絶えない場所となることを心より願っています」と話しました。

落成式の後に開催されたオープニングイベントでは、パリ五輪スケートボードメダリストの吉沢恋選手と氷川町出身でスケートボード・ストリート&パーク世界選手権2025サンパウロ 女子ストリートで優勝した松本雪聖選手によるトークショーや、沖縄県出身のアーティストかりゆし58のライブが行われ、多くの人が訪れました。

会場でスケートボードをしていた中学生の山本柊太くんは「すぐ近くに、大きなパークができて嬉しい。これからたくさん練習したい」と意欲を見せました。



10



7



11



9



8



4



1

## AJSA 2026 スケートボード プロ戦を開催しました

4月18日に、新しく開業したくまモンアーバンスポーツパークのこけら落としとして、一般社団法人日本スケートボード協会(AJSA)主催の大会「AJSA2026 プロツアー第1戦 KUMAMON URBAN SPORTS PARK オープン記念」が開催され、約2千人が来場しました。

本大会では、全国から30人のトッププロが集結し、華麗な技を競い合いました。3月にブラジルのサンパウロで開催されたスケートボード・ストリート&パーク世界選手権2025サンパウロ 男子ストリートで優勝した佐々木音懂選手が、今大会でもその実力を遺憾なく発揮し、見事王者に輝きました。

佐々木選手は「セクション(構造物)が大きく楽しかった。これだけ色々なセクションがあるパークは珍しい」と話しました。



5



2



12



13



14



6



3

- 1 2 落成を記念してテープカット
- 3 9 ストリートコースでスケートボードを楽しむ
- 4 施設に込めた思いを話す吉本町長
- 5 吉沢恋選手と松本雪聖選手によるトークショー
- 6 くまモンのステージ
- 7 スケートボードの技を磨く
- 8 kagamiによる巧みなパフォーマンス
- 10 かりゆし58によるスペシャルライブ
- 11 フラットエリアでBMXを楽しむ

- 12 左から、県観光文化部 川崎政策審議監、日本スケートボード協会 金山会長、佐々木選手、吉本町長
- 13 白熱したプレーを見る観客
- 14 華麗なトリックを決める佐々木選手



詳しくはこちら



## きくよう健康倶楽部事業 ウォーキングラリー

☎ NPO法人 クラブきくよう事務局 ☎096(273)8488

※実際に現地には行きません。  
※「からだカルテ」のコンテンツ  
「ウォーキングラリー」を使用します。

WEB上の  
仮想コースを巡る  
歩数イベントです!



- 開催期間
- 歩数データ送信期限
- ポイント付与条件
- ポイント付与日
- 参加方法

6月29日(月)~7月6日(月)の8日間  
7月13日(月)

期間内にゴールした人全員に100ポイント付与  
7月21日(火)

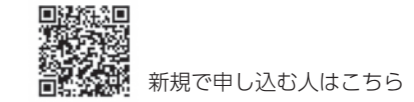
きくよう健康倶楽部に参加の上、期間中に  
歩数データを送信してください。

総距離：41.5\*<sub>0</sub> 総歩数：59,287歩 目標歩数(1日平均)：7,410歩

### イベント期間中は週に最低1回は データ送信をしましょう

ウォーキングラリーの歩数データは過去7日分  
までを集計対象としており、8日以前のデータは  
集計対象外となります。開催期間中は、週に最低  
1回はデータ送信することを推奨します。  
※「ウォーキングラリー」は転送された歩数データをもとに  
集計(毎日午前6時)を行っています。その後、会員ペー  
ジのチェックポイント、ランキング、距離などの情報が  
更新されます。  
※歩数データ送信期限の7月13日(月)までの間は順位の変動  
があります。

スマホアプリ または  
活動量計で参加できます。



新規で申し込む人はこちら

## 国民健康保険・後期高齢者医療保険 新しい資格確認書・資格情報のお知らせを送ります

☎ 国保・年金係

現在お持ちの国民健康保険および後期高齢者医療  
保険の資格確認書の有効期限は7月31日(金)です。  
※国民健康保険の人も、後期高齢者医療保険の人も  
役場での受け取りを希望する場合は、6月24日  
(水)までにご連絡ください。

### 国民健康保険の人

- 資格確認書をご利用の人には、日中不在の場合を  
考え、「特定記録郵便」にて送付します。  
簡易書留とは違い、配達時に不在であっても受  
け取ることができます。郵便局の配達員が郵便受  
け(ポスト)に投函し、配達状況が郵便局で記録さ  
れます。
- マイナ保険証をご利用の人は資格情報のお知らせ  
を普通郵便にて送付します。

### 限度額適用認定証の更新

有効期限は7月31日(金)です。引き続き必要な人  
は、8月以降に申請してください。なお、滞納があ  
る場合は事前にご相談ください。

### 後期高齢者医療保険の人

- 後期高齢者医療制度では8月1日(土)より資格確認  
書の取り扱いが変わります。
- 次に該当する人は新たな資格確認書(薄青色)を7  
月中旬に特定記録郵便で送ります。
  - ・85歳以上の人
  - ・84歳以下でマイナ保険証をお持ちでない人お  
よび、普段から利用していない人
- 次に該当する人は、資格確認書を発行していませ  
ん。資格情報のお知らせを普通郵便で送付します。
  - ・84歳以下でマイナ保険証を普段から利用して  
いる人(※過去1年間で6回以上マイナ保険証  
を利用している、かつ直近3カ月以内にマイナ  
保険証を利用している人)
- 自己負担割合は、世帯単位(世帯の後期高齢者医  
療被保険者全員)で、令和7年中の収入により判  
定します。  
令和8年度の保険料額決定通知書は7月中旬に送  
ります。

- 追納する人は
- 年金事務所または住民登録して  
いる市区町村の窓口で申し込みが  
必要です。承認されると、納付書  
が郵送で届きます(クレジット払  
い、口座振替は利用できません)。
- 注意事項
- ①追納できるのは追納が承認され  
た月の前10年以内の免除・納付  
猶予・学生納付特例期間に限ら  
れます。
  - ②保険料の免除・納付猶予・学生  
納付特例を受けた期間の翌年度  
から起算して、3年度目以降に  
保険料を追納する場合は、当時  
の保険料に加算金がつきます。
  - ③すでに老齢基礎年金を受けてい  
る人は追納できません。

今年度追納保険料月額	(単位：円)			
	全額免除 納付猶予 学生特例	4分の3 免除	半額 免除	4分の1 免除
平成28年度	16,850	12,630	8,420	4,210
平成29年度	17,070	12,800	8,530	4,260
平成30年度	16,900	12,670	8,450	4,220
令和元年度	16,950	12,720	8,470	4,240
令和2年度	17,070	12,800	8,530	4,260
令和3年度	17,110	12,830	8,550	4,270
令和4年度	16,990	12,740	8,490	4,250
令和5年度	16,770	12,580	8,380	4,190
令和6年度	16,980	12,730	8,490	4,240
令和7年度	17,510	13,130	8,750	4,380

国民年金保険料の免除・納付猶予・  
学生納付特例を受けていた人は、  
保険料を追納することができます

老齢基礎年金は、保険料の免除などの承認を受けた期間がある場合、  
保険料を全額納付した場合と比べて年金受給額が低くなります。しか  
し、保険料の追納をすることで年金受給額を増やすことができます。

☎ 国保・年金係  
熊本西年金事務所 ☎096(353)0142

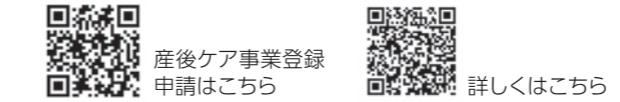
## 産後ケア事業で利用できる 施設が増えました

☎ 母子保健係

産後ケア事業は、出産後の母子が助産師などか  
ら心身のケアや育児サポートを受けることができ  
ます。今年度から助産師が自宅に伺いケアを行う  
訪問型の施設が増えました。

産後ケア事業の利用登録は、役場に行かなくて  
も、オンライン申請ができます(利用料減免申請  
をする人は、別途所得・課税証明書の提出が必要  
です)。また、妊娠中からの登録申請も可能です。

**対象者**  
産後1年未満の母子  
※施設によって受け入れ可能期間が異なります。  
詳しくは町ホームページをご覧ください。



産後ケア事業登録  
申請はこちら

詳しくはこちら

## 身近な「食」を振り返りましょう 6月は「食育月間」です

☎ 健康増進係

**食育とは?**  
食育とは、さまざまな経験を通じて「食」に関  
する知識と、「食」を選択する力を身に付け、健  
全な食生活を実践できる人を「育」てることです。

**災害に備えよう**  
熊本地震から10年。今一度、家庭での備えを  
見直してみませんか。家庭用備蓄の目安は、家族  
の人数×最低3日分(できれば1週間分)です。  
**どんなものを備える?**

- 水分：1人1日3リットルが目安
  - 食料：レトルト、缶詰などそのまま食べられるもの
- ※高齢者・乳幼児用やアレルギー対応食も忘れず。  
簡単!ローリングストックを始めよう  
普段の食材を多めに買い、使った分だけ買い足  
すだけ。常に一定量の食料を備蓄でき、手軽で食  
品ロスも防げます。今日から始めてみませんか。

役場からのお知らせ

菊陽町ですらいつでも安心して暮らすために

### 高齢者の生活を支援するサービスを紹介します

① 地域包括支援センター ☎096(232)2696

#### 高齢者の不安軽減を目指して

過去の国勢調査の結果では、町内の高齢夫婦のみ世帯や一人暮らし高齢者の割合は、国や県の平均より低いですが、前回の調査と比べると割合が増加しています(下表参照)。

こうしたなか、「急に体調が悪くなったらどうしよう」「将来、身寄りがいなくなった後の手続きが不安」といった高齢者が増えているのではないのでしょうか。

町では、こうした不安を軽減し、誰もが住み慣れた地域で自分らしく最期まで過ごすことができるよう、次のサービスを行っています。これは、皆さんの「もしも」に備え、地域全体で見守りを行うための取り組みです。

#### 高齢者の生活を支えるサービス

町では、高齢者の日常生活を支えるため、配食サービスや緊急通報装置の貸与、ボランティアによる電話での安否確認・健康状態の把握などを行っています。その他、乗り合わせ



詳しくはこちら

せでの買物送迎支援を実施している地区もあります。また、4月から、身寄りがないまたは頼れる親族がいない高齢者を支援するため、新たに終活情報登録制度を開始しました。これは、亡くなった後に備え、本人に関する情報を事前に町へ登録しておく制度です。

買物送迎支援実施地区  
井口・道明・辛川・下津久礼・中尾

高齢夫婦のみ世帯および一人暮らし高齢者世帯の割合

		全国	熊本県	菊陽町
高齢夫婦のみ世帯	令和2年	10.5	11.6	8.7
	平成27年	9.8	10.5	7.4
	差異	0.7	1.1	1.3
一人暮らし高齢者世帯	令和2年	12.1	12.9	7.4
	平成27年	11.1	11.9	6.3
	差異	1.0	1.0	1.1

出典：国勢調査

### 家族介護用品購入費助成制度をご紹介します

① 介護保険課 介護保険係 ☎096(232)2508

自宅介護を受けている高齢者や、その家族の負担軽減のため、介護用品の購入費の一部を助成しています。

#### 助成対象者

自宅生活する要介護1～5および要支援1・2の認定者  
※要支援1・2および要介護1・2の認定者は、排せつに家族の介助が必要な人に限ります。

#### 助成額

最大で年間7万5千円

#### 期間

4月～翌年3月末

#### 申請方法

● 初めて申請する人は、受給資格認定申請書を介護保険課に提出する。  
● 既に申請済みの人は、助成金交付申請書に購入した介護用品のレシートを添えて、介護保険課または西部支所に提出する。

#### 注意事項

● 受給資格認定申請書を提出した月の翌月から助成を行います。  
● 施設に入所している人は対象外です。  
● 短期入院(入所)中に、病院やシヨートステイなどの定額購入サービスを利用し、上記品目を購入した場合は対象外です。  
● 90日を超えて入院(入所)した場合は対象外です。

役場からのお知らせ

#### 助成対象品目リスト

トイレ用品(13品目)	健康用品(14品目)	入浴用品(6品目)	床周用品(6品目)	歩行補助用具(2品目)
紙おむつ 尿取りパット 使い捨て手袋 ポータブルトイレ用消臭剤 尿器・差込便器 便座シート 使い捨て清拭タオル トイレ足元防水シート 失禁パンツ おむつカバー 清浄綿 シャワーボトル ポータブルトイレマット	嚥下補助食品 栄養補助食品 介護用食器 介護用箸・スプーン・フォーク 吸いのみ 口腔ケア用スポンジ 口腔ケアウエットティッシュ 食事用エプロン 介護用爪切り 靴下履き補助具 滑り止め靴下 服薬カレンダー 口腔保湿剤 手指拘縮用クッション	ドライシャンプー 浴室・浴槽用滑り止めマット 浴用手袋 入浴介助エプロン 清拭剤 使い捨て清拭タオル	防水シート 体位変換クッション 介護帯・移乗用ベルト 車いす移乗板 介護用肌着 介護用パジャマ	リハビリシューズ 車いす用クッション
要介護1・2 要支援1・2			要介護3・4・5	



詳しくはこちら

### 7～9月は中学校の体育館使用料が変わります

① スポーツ振興課 スポーツ振興係 ☎096(288)7877

詳しくはこちら



7～9月の間は、施設使用料にエアコン使用料が加算されます。

近年、気候変動などの影響により、気温が上昇し、熱中症のリスクが高まっています。

これを受け、町はエアコンを整備した武蔵ヶ丘中学校体育館について、すでに整備済みの菊陽中学校体育館と同様、特に気温が高い7～9月の間はエアコンを稼働する方針としました。

#### 菊陽中学校、武蔵ヶ丘中学校体育館使用料

施設名	単位	施設使用料(1時間当たり)	冷暖房設備使用料(1時間当たり)
体育館	全面	420円	1,300円
バレーボールコート	1面	210円	600円
バスケットボールコート	1面	210円	600円
バドミントンコート	1面	160円	200円
柔道場	1面	180円	200円
剣道場	1面	160円	200円

※使用時間は、準備、後片付けなどに要する時間を含む。  
※使用時間が1時間に満たない場合は、1時間とみなす。  
※使用者の過半数が町外の人の場合、使用料の3倍額を徴収する。

### キャッシュレス決済も可能 学校体育施設もインターネット予約ができるようになります

① スポーツ振興課 スポーツ振興係 ☎096(288)7877



詳しくはこちら

6月1日から学校体育施設も町民体育館と同じように、インターネット予約とキャッシュレス決済ができるようになります。

#### インターネットでの予約方法

「菊陽町施設予約」と検索すると専用サイトへアクセスできます。

※初めて予約システムを利用する場合、総合体育館で利用者登録をする必要があります。

#### 利用者登録の受付時間

午前9時～午後5時(火・日・祝を除く)

#### 留意事項

キャッシュレス決済後、領収書が必要な人は、総合体育館窓口で発行しますので申し付けください。

※総合体育館で紙申請もできます。

#### 終活情報登録制度

身寄りがないまたは頼れる親族がいない65歳以上の一人暮らし高齢者を対象に、意思表示が困難になった場合や亡くなった後に備え、本人に関する情報を事前に町へ登録しておく制度です。

登録した情報は、警察・医療機関などの関係機関やあらかじめ指定された関係者からの照会に基づき、開示します。

#### 制度の利用相談・申請

かかりつけ医、緊急連絡先、葬儀社との生前契約などの情報を町に登録します。

#### 登録カードの交付

本制度を利用していることが分かる携帯用カードを交付します。

#### 登録情報の開示

本人の死後などで、関係者から照会があった場合、必要に応じて登録情報を開示します。

登録情報の開示により、本人の意思を尊重した対応が可能になります。

#### 日常の生活支援

次の①②の事業は、申請受け付け後、町関係者による会議で利用可否を判断の上、決定します。

#### ① 配食見守りネットワーク事業

栄養バランスの取れた弁当を自宅へ届けるとともに、配達員が対面で安否確認を行います。



対象者 おおむね65歳以上の一人暮らしまたは高齢者のみの世帯で、調理が困難な人

費用 1食550円(月～金の昼食または夕食)

#### ② 緊急通報装置の貸与

急病や災害などの緊急時に、ボタンを押すだけで専門のセンターへ通報できる装置を貸与します。



対象者 おおむね65歳以上の一人暮らし高齢者で、発作を伴う疾患がある人や転倒の危険性が高い人

費用 設置料無料、通話料は自己負担

#### ③ ごきげんコール

ボランティアが希望者へ電話し、安否確認や健康状態の確認、孤独感の解消などを図ります。



役場からのお知らせ

### 町消防団員を紹介します

Ⓜ 危機管理防災課 消防交通係 ☎096(232)2110

4月に総勢359人(本部機動隊55人、機能別団員30人を含む)の新体制が発足。今年度から団長は島川貴文さん、副団長は東矢浩伸さん、丸林雄二さんの新しい体制になっています。第1分団から第5分団の分団長と副分団長は次のとおりです(敬称略)。



副団長 丸林 雄二  
副団長 東矢 浩伸  
団長 島川 貴文

第2分団				第1分団			
副分団長 江口 賢師		分団長 古庄 健佑		副分団長 上村 幸二		分団長 今村 友紀	
第1班 上中代	7人	第4班 川久保	17人	第1班 井口	13人	第4班 曲手	13人
第2班 出分	8人	第5班 津留 大堀木	13人	第2班 道明	5人	第5班 馬場楠	13人
第3班 中代	10人			第3班 辛川	9人	第6班 戸次	12人

第5分団				第4分団			
副分団長 藤森 紀広		分団長 上野 拓也		副分団長 竹内 雄哉		分団長 赤塚 祥太	
第1班 柳水	13人	第4班 中尾	10人	第1班 沖野	9人	第3班 新町	13人
第2班 入道水	12人	第5班 南方	12人	第2班 鉄砲小路	14人	第4班 馬場	11人
第3班 古閑原	3人						

第3分団			
副分団長 赤瀬 諒市		分団長 西住 賢二	
第1班 上津久礼	15人	第4班 八久保	7人
第2班 下津久礼	15人	第5班 新山 境の松	10人
第3班 花立	10人		

### 消防団員を募集します

あなたも消防団員として活動しませんか。入団を希望する人、興味がある人は気軽にお問い合わせください。

菊陽町消防団入団問い合わせフォームはこちら

### 消防団とは

消防団は「自らの地域は自らで守る」という精神に基づき、非常勤特別職の地方公務員として火災や災害時に消火・救助活動を行います。

### 働きながらでも参加できますか？

消防団員は通常、各自の仕事に就きながら、火災時の活動、平時の訓練、防火啓発活動に従事しています。保障制度や退職金制度もあります。

菊陽町消防団入団問い合わせフォームはこちら

### 学生の皆さんもぜひチャレンジ

Ⓜ 危機管理防災課 防災安全係 ☎096(232)2110

町では、地域の防災リーダーとなる人材を養成するため、菊池市・合志市・大津町と合同で防災士養成講座を開催します。

**開催日**  
8月29日(土)、30日(日)・9月5日(土)※3日間全ての受講が必要です。  
※最終日の受講終了後、日本防災士機構による防災士資格取得試験があります。

**場所**  
町総合体育館

**受講・受験資格**  
町在住または在勤の人で、積極的に地域の防災活動や町が実施する防災施策などに協力できる人

**定員**  
20人程度

**費用**  
1万2千円  
(一定の条件を満たす場合は、後日、町から全額補助します。)

**申込方法**  
QRコードまたは申込書で申し込む  
※申込書はホームページからダウンロードできます。

**申込期限**  
6月30日(火)

**注意事項**  
防災士の認証登録には、別途、消防署や日本赤十字社などが行う救命救急の実技講習を受ける必要があります。小・中学生でも合格した事例があります。

### 町防災士連絡協議会

防災士の資格を取得し、一緒に活動しませんか。町防災士連絡協議会は、平成29年12月19日に発足しました。災害は、いつ発生するか分かりません。防災士となり、災害から大切な人の命を守るため、一緒に活動しましょう。

詳しくはこちら



### みんなで夏祭りを盛り上げよう 菊陽町夏祭り 出演者募集

Ⓜ 商工振興課 商工振興係 ☎096(232)2165

**日時**  
8月1日(土) 午後6時~7時頃

**場所**  
菊陽杉並木公園さんさん特設ステージ

**対象者**  
構成員が主に町内在住で、活動実績がある団体(ダンス、歌唱サークルなど(カラオケ除く))

**申込方法**  
商工振興課へ申込用紙を提出する(メール可)

**申込期限**  
6月12日(金)

※応募多数の場合は事務局で選考します。詳しくは、町ホームページをご確認ください。

ステージでダンスを披露する出演者(昨年度)



### 第48回菊陽町夏祭りの開催日決定

Ⓜ 夏祭り実行委員会(菊陽町商工会内) ☎096(232)2757

毎年好評の菊陽町夏祭りの開催日が8月1日(土)に決定しました。当日のプログラムは7月号の広報でお知らせします。

### 第48回菊陽町夏祭りの協賛を募集します!

夏祭り実行委員会では、夏祭りの協賛者を募集しています。協賛いただいた場合、町内全戸配布される「夏祭りプログラム」に名称を掲載させていただきます。

**申込方法**  
夏祭り実行委員会へ申込用紙を提出する。

**申込期限**  
6月12日(金)

※詳しくは、夏祭り実行委員会へお問い合わせください。



役場からのお知らせ

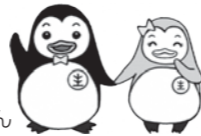
### 明るく住みよい社会をめざす青少年のつどいを開催

☎ 総務課 ☎096(232)2111 / 中央公民館 ☎096(232)2116

子どもたちのメッセージ発表、記念講演を行います。入場無料です。皆様のご来場をお待ちしています。

- 日時** 7月4日(土) 午前9時30分～正午
  - 場所** 町図書館ホール
  - 内容**
    - 9:30 開会・主催者挨拶 (9:00開場)
    - 9:35 記念講演  
演題「あいさつから始まる防犯」  
講師：桂 竹紋さん (落語家・菊陽町PR大使)
    - 10:45 メッセージ発表  
「日常生活の体験を基に非行や地域社会との交流などに関して感じたこと」  
～小学生6人、中学生2人が思いを語ってくれます～
    - 11:50 内閣総理大臣メッセージ朗読
    - 12:00 閉会
- ※本大会は「社会を明るくする運動推進大会」と「青少年のつどい」の合同開催です。

更生保護のマスコットキャラクター  
ホゴちゃんとサラちゃん



詳しくはこちら

**主催** ～明るく住みよい社会をめざす～青少年のつどい実施委員会

#### 講師紹介

桂 竹紋さん

落語家・菊陽町PR大使

菊陽町出身の落語家。漫才コンビの風犬ナンジャとして芸能活動を開始。2011年にコンビ解散後、2012年から独学で落語をはじめ、2014年に社会人落語日本一決定戦に出場。その後、2014年に桂竹丸師匠に入門し、2015年に楽屋入り前座。2019年に二ツ目に昇進。2022年12月から菊陽町PR大使を務める。

現在は、東京を中心に全国各地で活躍中。



### 県営住宅にお住まいの皆さまへ 証明書請求の代行サービス のお知らせ

☎ ほっとステーション武蔵ヶ丘 ☎090(1082)3912

県営住宅の入居者は、毎年、県への収入申告が必要です。その収入申告書に添付する住民票や所得課税証明書などの取得を町社会福祉協議会が代行します。

- 利用方法**
  - ①受け付け(午前10時～正午)  
ほっとステーション武蔵ヶ丘に印鑑、身分証明書(運転免許証・マイナンバーカード・資格確認書など)を持参する。
  - ②料金支払い  
千円(代行手数料400円、証明書手数料600円)を支払う。  
※県への郵送も代行する場合は、追加で150円がかかります。
  - ③本人受け取り(午後3時～4時30分)  
連絡があったら、ほっとステーション武蔵ヶ丘で証明書を受け取る。
- 申込期限** 7月10日(金) 正午

### ALL Englishで過ごそう イングリッシュ・デイ キャンプ参加者募集

☎ 学務課 学校教育係 ☎096(232)4918

ALTや同級生と英語だけで1日を過ごして、海外の文化や生活に触れてみませんか。

- 日時・場所・対象児童**
  - 7月22日(水) 午前9時30分～午後3時  
菊陽中学校  
菊陽中部小学校・菊陽南小学校・菊陽北小学校に在籍する児童
  - 7月23日(木) 午前9時30分～午後3時  
武蔵ヶ丘中学校  
武蔵ヶ丘小学校・菊陽西小学校・武蔵ヶ丘北小学校に在籍する児童
- 対象者・定員** 町立小学校の5～6年生 各日30人
- 持参物** 水筒、お弁当、筆記用具、上靴
- 応募方法** ホームページで詳細を確認の上、ホームページにある応募フォームから申し込む。



詳しくはこちら

役場からのお知らせ

### 町県民税・森林環境税と国民健康保険税 納税通知書を送ります

☎ 税務課 住民税係 ☎096(232)4911

町県民税・森林環境税と国民健康保険税(国保税)の納税通知書(納付書)を6月中旬に送ります。納付書が届いたら、期限内に納付をお願いします。

#### 町県民税・森林環境税は今年1月1日現在の住所地から課税されます

町県民税・森林環境税は、今年1月1日現在、本町に住所がある人から課税されます。1月2日以降に本町に転入した人は、今年1月1日に住んでいた市区町村から納付書が届きます。

#### 所得証明書・課税証明書の発行

令和8年度(令和7年中の所得)の所得証明書・課税証明書などは6月1日(月)から町民課および西部支所で発行します。今年1月2日以降に本町に転入した人の令和8年度の各種税証明書は、今年1月1日現在に住んでいた市区町村が発行します。

所得の申告をお忘れなく  
国保税の所得割は、前年の所得をもとに計算されます。所得の申告をしていない人は、税額の軽減判定や高額療養費支給額の判定などが行えませんので、必ず申告してください。※令和7年中の収入が遺族年金や障害年金、雇用保険の給付金などの非課税所得だけの人や、無収入だった人でも申告は必要です。

#### 国保税は世帯主に課税されます

国保税は、世帯主が国保に加入していなくても、世帯の中に国保加入者がいれば世帯主に課税されます。

#### 変更届は14日以内に

世帯の中で社会保険に加入・脱退などがあつたときは、税額が変わります。加入・脱退から14日以内に健康・保険課または西部支所に届け出てください。



詳しくはこちら

### 子ども・子育て支援金制度が始まります

子ども・子育て支援金制度は全ての世代や企業の皆さまから支援金を拠出したとき、子育て施策の拡充に充て、子どもや子育て世帯を社会全体で支えるものです。

支援金は、医療保険に加入する全ての人に、保険料と併せて納付していただくこととなります。

制度の詳細は、こども家庭庁のホームページや、コールセンターにお問い合わせください。

コールセンター

☎0120(303)272

(受付時間 午前9時～午後6時(日祝を除く))



こども家庭庁のホームページはこちら

#### 菊陽町の国民健康保険税の税率

	所得割額 (前年の所得)	均等割額 (一人当たり)	平等割額 (一世帯当たり)	賦課上限額
医療給付費分 (0～74歳)	8.00%	2万8千円	2万5千円	67万円
後期高齢者支援金等分 (0～74歳)	2.50%	8千円	7千円	26万円
介護納付金分 (40～64歳)	2.00%	1万円	7千円	17万円
子ども子育て支援金分 (18歳～74歳)	0.30%	1,500円	—	3万円

役場からのお知らせ

### SNS(LINE)を活用したところの相談 ところの悩み相談@ 熊本連携中枢都市圏



詳しくはこちら

福祉課 障がい福祉係  
☎096(232)4913

家族や仕事、友だち、健康、恋愛などの不安や心配事を誰かに相談したいけど、対面での相談や電話での相談は苦手、という人はぜひご利用ください。あなたの写真もIDも相談員には見えないシステムを導入しています。

**日時**  
毎週(火)日 午後6時~10時  
**対象者**  
熊本連携中枢都市圏に参加する8市町村に住んでいる人(熊本市、菊陽町、宇城市、阿蘇市、美里町、西原村、南阿蘇村、山鹿市)



左記のQRコードを読み取り、友だち追加してご相談ください。

LINE友だち追加はこちら

役場からのお知らせ

### 菊陽町子ども・子育て会議委員を募集します



詳しくはこちら

子育て支援課 子育て支援係 ☎096(232)2202

町では、子ども・子育て支援法に基づき、町が進める子ども・子育て支援事業に関して、広くご意見をいただくため、公募委員を募集します。

#### 職務内容

子ども・子育て支援事業の実施状況や計画などについて、子育て中の保護者または子育て支援者の立場から意見を述べる。

#### 募集人員

3人

#### 応募資格

次の①~③の全ての要件を満たし、かつ④~⑤の要件のいずれかに該当する人。

- ①本町に引き続き2年以上住所を有し、かつ、応募時の年齢が満18歳以上の人
- ②本町の他の附属機関などの委員に2以上選任されていない人
- ③行政機関の職員または議会議員でない人
- ④子育て中または子育て経験のある人
- ⑤町の子ども・子育て支援に関心のある人

#### 任期

委嘱の日から2年間

#### 報酬などの額

報酬 3,700円/日  
費用弁償 2,200円/日

#### 応募書類

●公募委員(応募用紙(子育て支援課か西部支所または、町ホームページからダウンロードもできます))  
●小論文「菊陽町の子ども・若者・子育て支援の充実に向けて私が考えること」をテーマとした小論文(800字程度)

#### 応募方法

応募書類を郵送や持参、電子メールのいずれかで応募してください。

#### 応募先

①〒869-1192(住所不要) 菊陽町役場 子育て支援課  
②電子メールアドレス  
kosodate@town.kikyuo.lg.jp

#### 応募期限

6月30日(火) 午後5時必着

#### 選考

7月下旬までに選考結果を応募者に通知します。

### 知の集積が始まっています 菊陽未来フォーラムを 開催しました

都市計画課 区画整理推進室  
☎096(232)4927

5月12日、町防災センターで菊陽未来フォーラムを開催しました。

本町では、半導体企業集積地にふさわしい先進的なまちづくりの具体化に向け、大学誘致をはじめとする「知の集積」の取り組みを行っています。

今回、熊本県立大学の黒田理事長をはじめとする関係者にお集まりいただき、町の未来を語るフォーラムを開催しました。

なお、詳細は広報きくよう7月号でご紹介します。



関係者の前であいさつをする吉本町長

### 地下水中の硝酸性窒素削減 に関する菊陽町実施 計画を策定しました



詳しくはこちら

環境生活課 環境生活係  
☎096(232)2114

令和6年3月に県は地下水中の硝酸性窒素削減対策に関する熊本県基本計画を定め、地下水中の硝酸性窒素対策に関する取り組みの推進が必要な市町村や地域を明確化しました。

それを受け、本町では「地下水中の硝酸性窒素削減に関する菊陽町実施計画」を策定し、地下水保全に係る各種実績や取り組み、目標などを定めました。

今後は本実施計画に沿い、庁内外の関係者および関係機関と緊密に連携し、熊本が誇る地下水を後世に引き継いでいくために一層取り組んでまいります。

### 第2期熊本地域地下水総合 保全管理計画を策定 しました



詳しくはこちら

環境生活課 環境生活係  
☎096(232)2114

熊本地域11市町村と県は、健全な水循環と水環境の保全に向けて、熊本地域地下水総合保全管理計画を平成20年9月に策定し、一体となって地下水保全対策を推進してきました。

この第1期計画に引き続き、住民、事業者および行政が一体となって取り組み、水量と水質の両面にわたって地域全体で地下水を管理するために、第2期熊本地域地下水総合保全管理計画を令和8年3月に策定しました。

熊本地域と県は、住民、事業者、団体などの皆さんと連携しながら、熊本の宝である地下水を守るための取り組みを進めてまいります。

### 第2次熊本連携中枢都市圏 地球温暖化対策実行 計画を策定しました



詳しくはこちら

環境生活課 環境生活係  
☎096(232)2114

熊本連携中枢都市圏では、脱炭素の取り組みにより持続可能で豊かな都市圏を実現するため、構成する市町村のうち23市町村が共同で、第2次熊本連携中枢都市圏地球温暖化対策実行計画を策定しました。

本計画では、熊本連携中枢都市圏にある恵まれた自然環境を守り、未来へと引き継ぎながら、都市圏の自然資源および人的、知的資源などを活用・循環させた脱炭素の取り組みにより、持続可能な豊かな都市圏を実現することを目的としています。また、環境と調和した地域づくりを進めるとともに、気候変動による影響への適応力を高めることも目指しています。

### 児童扶養手当の手当額 が改定されました



詳しくはこちら

子育て支援課 子育て支援係  
☎096(232)2202

全国消費者物価指数の引き上げにより、4月分の手当から、児童扶養手当の額が改定されました。

	支給区分	3月まで	4月から
第1子の額	全部支給	46,690円	48,050円 (1,360円増)
	一部支給	46,680円~ 11,330円	48,040円~ 11,340円 (1,360円増~ 10円増)
第2子以降 加算額	全部支給	11,030円	11,350円 (320円増)
	一部支給	11,020円~ 5,520円	11,340円~ 5,680円 (320円増~ 160円増)

## 小学生が特別体験ツアー

### KKT杯バンテリンレディスオープン

4月17～19日、熊本空港カントリークラブでKKT杯バンテリンレディスオープンが開催されました。

17日には、大会に関連して、大会を主催する(株)熊本県民テレビと(一社)日本女子プロゴルフ協会が、社会貢献活動の一環として、武蔵ヶ丘小学校の6年生34人を「Hello, Golf! 社会科見学プログラム」に招待しました。このプログラムでは、大会の中継放送を行う放送センターの見学や、ツアー観戦、大会進行を補助するマーシャル業務などのボランティア体験に参加しました。最後には、県出身の奥山純菜プロと記念撮影をし、児童からは「プロのショットは迫力があってかっこよかった」、「ルールやマナーをわかりやすく教えてもらった」などの感想が寄せられました。

また、大会期間中は、ギャラリープラザにさんふれあが新店しました。会場を訪れた人に「ゴロっと! にんじんとチキンのカレー」を提供し、町をPRしました。



1. 奥山プロとの集合写真  
2. 静かにプレーを見守る児童  
3. 町をPRするさんふれあ

## みんなの広場

### 投稿募集中

皆さんが町民の皆さんに伝えたい情報や、活躍を掲載します。掲載月の2カ月前の月の15日までにご連絡ください。必ず掲載されるわけではありません。

☎ 総合政策課 企画政策係  
☎ 096(232)2112  
✉ kouhou@town.kikuyo.lg.jp

## バドミントンメンバー募集

- お昼に楽しく運動不足解消!
- 日時 毎週(月)水 午後1時～3時
- 場所 総合体育館
- 対象者 18歳以上で、競技としてダブルスゲームを楽しめる人(直近の経験が2年程度)
- 費用 1回毎700円(月払い3千円)
- その他 ヨネックス第1種検定合格球使用
- ☎ 赤星 ☎ 090(5728)1156 LINEはこちら



## 台湾高雄で剣道の交流

町の剣士4人は、3月20日～22日、台湾高雄市の「国際城市剣道文化交流大会」に参加しました。稽古会と個人戦と団体戦に400人以上が参加する大会では、日本はもとより、台湾、韓国、香港、アメリカなど諸国から剣道愛好家が交流を深めました。

個人戦は4人全員が初戦を勝ち上がり、中でも中国語が堪能な平野貴寛選手(光2町内)は牛若丸のような軽快な足さばきと多彩な技でベスト8に勝ち上がりました。団体戦は初戦に勝ち2回戦で惜敗し、次は成績上位をと思いましたが、試合の後には、中国語やハングル語、英語、日本語による会話が弾んで、仲良く写真撮影やLINEで会話する機会などがありました。10月に熊本市にて同大会が開催予定で剣友との再交流が楽しみです。



## (株)アップヴィレッジから

### 企業版ふるさと納税をいただきました

昨年に続いて、(株)アップヴィレッジより寄付をいただき、4月10日に感謝状贈呈式を行いました。下吉代表取締役は「事業を支えてくださっている地域の人々の暮らしに少しでも貢献したいという思いで寄付させていただいた。住みやすい街づくりのために役立ててほしい」と話しました。寄付金は、町の総合計画に掲げるさまざまな施策の推進に活用します。



左から、吉本町長、下吉代表取締役

## (株)利他フーズより

### ペット避難所物資をいただきました

4月15日、大規模災害時にペット同伴避難所として開設する杉並木公園管理センターで使用する避難物資を(株)利他フーズより寄付いただき、寄付目録の受領および感謝状の贈呈式を行いました。

(株)利他フーズ倉崎取締役は「熊本地震では、ペットがいるため避難所へ行けない人が多数いらっしゃいました。ペットと共に避難できるよう、そうした常識を変えていきたい」と述べました。



左から、中嶋ペットライフ課長(利他フーズ)、吉本町長、倉崎取締役

## 親子でワクワク! バスの旅

### キャロッピー号に乗って図書館に行きました

4月20日、町子育て支援センターミニキャロットクラブの活動で、町のコミュニティバス「キャロッピー号」に乗り、町図書館へバスの旅に出かけました。バスを待っていた子どもたちはドキドキした様子で、にんじん色と緑、マスコットが描かれた可愛いバスを見た途端に大喜びでした。

外の景色を眺めながら親子で会話をし、降車ボタンもみんなで「せーの!」で押すなど、とても楽しそうにキャロッピー号に乗っていました。子どもたちからは「また乗りたい!」との声もあり、大満足の様子でした。



参加した親子の皆さん



「せーの!」で降車ボタンを押す子どもたち

## 交通渋滞の解消を目指して

### 第5回交通渋滞実態調査を行いました

人口増加や企業立地などに伴い、町内全域で朝夕の通勤・退勤時間帯に交通渋滞が発生しています。そのため、昨年度に引き続き、4月20日と21日の2日間、セミコンテクノパーク周辺、菊陽バイパス、光の森周辺などの交差点21カ所において、車列の長さや右折矢印信号の通過台数を計測するなどの交通渋滞実態調査を行いました。

今後も継続的に調査を実施し、その結果は、県や関係自治体と情報共有しながら、現在進めている道路整備の効果や課題を検証して、今後の取り組みに活用します。なお、調査結果は、取りまとめ次第、ホームページに公表します。



菊陽空港線の朝の調査状況

お知らせ

町財政事情を公表します



令和8年度当初予算の概要や、令和7年度予算の補正・執行状況など、町の財政事情を6月1日(月)に公表します。財政課または町ホームページで見ることが出来ます。

☎ 財政課 財政係  
☎ 096(232)2130

子育て交流会



講話テーマ  
「子どもに伝わりやすい関わり方のコツ」

毎日の子育ての中で取り入れられる、子どもへの関わり方のコツを一緒に学びませんか？

日時 7月22日(水)  
午前10時～11時30分  
(受付：午前9時45分～)

場所 防災センター2階  
応援活動拠点室

内容 講話・交流会  
対象者 0～3歳未満の乳幼児の保護者  
定員 10人程度(先着順)

体組成測定会



きくよう健康倶楽部事業の一環として、毎月1回測定結果の印刷とスタッフによる結果説明を無料で行っています。

日時 6月25日(木)  
午前10時～正午

場所 光の森町民センターキャロップピア  
内容 体組成計の測定(1分程度で測定)、測定結果の印刷、結果説明  
対象者 きくよう健康倶楽部の会員(当日申込者も可)

持参物 活動量計  
①アプリの人はスマートフォン  
②NPO法人 クラブきくよう

☎ 096(273)8488

高齢者のための運動教室



最近、階段の上り下りが大変など、体力や筋力の低下を感じることはありませんか？町では、65歳以上の人を対象とした、運動教室を行っています。

対象者 次の全てを満たす人  
●65歳以上で要介護1～5以外の人  
●デイサービスなど介護保険の通所サービスを利用していない人

※託児あり  
持参物 おむつやミルクなど  
申込方法 QRコードまたは電話で申し込み  
申し込みはこちら



申込期間 6月1日(月)～30日(火)  
☎ 096(232)1117

献血にご協力ください



日時 6月10日(水)  
午前9時30分～11時  
午後0時15分～4時  
場所 菊陽町役場  
その他  
●400ミリ献血のみ  
●入口で健康状態の確認や感染予防策を行います。  
●詳しくは、LINEや町ホームページなどでお知らせします。  
☎ 健康・保険課 健康増進係  
☎ 096(232)4912

60歳からの就業相談会



町シルバー人材センターの仕組みや活動状況の紹介、仕事の相談会を開催します。  
日時 7月7日(火)  
午前10時～正午

●アンケート(基本チェックリスト)の結果、要介護状態となる可能性が高いと判断された人  
①元気アップ教室  
スポーツクラブでマシンを使って行う半日型の教室です。

日時 5月25日(月)～9月14日(月)  
毎週(月)(祝を除く)  
午前10時～11時30分

※全16回の教室です。途中からの参加もご相談ください。  
場所 ルネサンス熊本光の森24  
内容 健康チェック、専門のスタッフによるマシンを利用したストレッチ、筋トレ指導  
※送迎についてはご相談ください。  
費用 1回当たり410円  
定員 15人



②わくわく元気塾  
運動やレクリエーションなどを行う1日型の教室です。  
日時 毎週(金)(祝を除く)  
午前10時～午後3時  
場所 さんふれあ

場所 光の森町民センター  
キャロップピア(会議室)  
対象者 60歳以上の健康な人  
☎ 公益社団法人 菊陽町シルバー人材センター  
☎ 096(232)6276

農業用廃プラスチック類を回収します



日時 7月7日(火)  
午前9時～午後3時  
(小雨決行)  
場所 JA菊池南宮農センター  
回収物・料金(キログラムあたり)  
●廃ビニール 約29円  
●廃ポリフィルム・肥料袋・灌水チューブ 約35円  
●その他 約56円  
注意事項  
●料金は後日、口座振替で精算します。  
●梱包の悪いものは受け入れができません。  
●料金が異なるため、種類ごとに計量します。  
●劣化フィルム(再生不可能)は、埋立処理となるため、別料金が必要。  
●同じ種類の物でひとまとめ(3カ所結び)にしてください。  
●回収物を降ろすときは各自でお願いします。

熊本県シニア美術展 作品募集



展示期間 9月30日(水)～10月4日(日)  
場所 熊本県立美術館分館  
部門 日本画、洋画、写真、書、彫刻、工芸  
対象者 県内在住で、令和9年4月1日時点で60歳以上のアマチュアの人  
出品料 1点1,200円  
申込方法 介護保険課にあるリーフレットで申し込む  
申込期限 7月10日(金)  
☎ 一般財団法人 熊本さわやか長寿財団  
☎ 096(354)3083

健康ウォーキング(フルディックウォーキング)



日時 毎月第1・4(水)  
午前10時～11時

☎ 農政課  
☎ 096(232)4916  
JA菊池菊陽中央支所 営農課  
☎ 096(232)8206

募集

認知症サポーター養成講座



認知症は高齢になると誰でもなる可能性のある病気です。認知症の人や家族が安心して暮らし続けられるまちを目指し、認知症の正しい知識や認知症の人への接し方などを学ぶ講座を開催します。  
日時 7月15日(水)  
午前10時～11時30分  
場所 町総合体育館 大会議室

内容  
①認知症を知ろう  
②症状を和らげる接し方  
③相談機関や予防活動など  
費用 無料  
定員 30人  
申込方法 電話または左記QRコードから申し込む  
申し込みはこちら



申込期限 定員に達し次第締切  
☎ 介護保険課 地域包括支援係  
☎ 096(232)2366

ふれあい交流ミニバレーボール大会



日時 7月20日(月)(祝)  
場所 総合体育館  
メインアリーナ

試合種目 4人制ミニバレーボール  
対象者 町内在住または在勤者が過半数以上のチーム(学生不可)  
費用 1チーム2千円(当日徴収)  
申込方法 申込書を郵送またはFAXで申し込む  
申込期間 6月23日(火)～7月3日(金)  
☎ 町体育協会  
☎ FAX096(233)1520

場所 総合体育館  
その他 きくよう健康倶楽部のポイントを1回参加につき10ポイント付与します。  
☎ シニアクラブすぎなみ連合会(月)(金)午前9時30分～午後3時  
☎ 096(232)8638

☎☎…申し込み・問い合わせ 費用が掲載されていないものは無料です。状況により中止または延期となる場合があります。

④…申し込み・問い合わせ 費用が掲載されていないものは無料です。状況により中止または延期となる場合があります。

海上自衛隊東京音楽隊 芸術文化公演



日本最高峰の吹奏楽団として、国内外で活躍する海上自衛隊東京音楽隊が町にやってきました。今年も、指揮者として町出身の植田哲生さんが登場。ふるさとの地で、演奏を行います。圧倒的なパフォーマンスと「本物の芸術」との出会いを、ぜひ皆さんでご堪能ください。

日時 7月1日(水) 午後6時開演

場所 町図書館ホール 入場料 無料(事前申し込み)

申込方法 往復ハガキで申し込み(1枚につき2人まで応募可能)

申込期限 6月12日(金) ※必着

その他

6月中旬に往復ハガキにて抽選結果兼入場整理券を発送します。詳しい申込方法や内容はホームページをご確認ください。



詳しくはこちら

生涯学習課 図書館係 ☎096(2332)7756

人権啓発標語

「注意する 勇気があれば 差別をなくす」

武蔵ヶ丘小学校 6年 尾池 玲心菜



笑顔でポーズ

私たちは10月31日と11月1日に長崎に修学旅行に行きました。私たちは修学旅行に行くまでに平和学習をしていきました。戦争という言葉を聞いてはじめて「国と国が食べ物をめぐって戦っている」と思っていました。理由は歴史の勉強をしていて、前の時代は今みたいに食べ物がなくてたくさん食べられない人が多くいたから戦っていたのだと思ったからです。平和学習では「広島は今」について調べました。今の広島県は宮島や球場、ビーチなど素敵な観光地がたくさんあります。しかし、80年前の8月6日に世界で初めて人間の上に原子爆弾が落



人権のひろば

206

人権教育・啓発課 ☎096(2332)2113

「平和学習を通して」

菊陽北小学校 6年 吉岡 玲菜(現在中学1年生)

とされた町なのです。調べの中で原子爆弾を落とされてすぐの町や人の写真を見て「熱さや痛みでどれほど苦しんでいたのか想像もつかない」「町がこんなになるなら人間はどうなるんだろう」と思いました。そんな広島が今の姿になるまでには人々の努力がたくさんあったことを知りました。戦争は人々から多くのものを奪ったのですが、「一人と人の団結力やあきらめない気持ち、勇気」は奪えなかったのだと思いました。私が修学旅行で一番心に残っていることは溝浦勝さんの話です。勝さんが戦争を体験してから80年近くたっているのに、忘れたという思いはなかった。平和学習を通して戦争が何を奪ったのか、何を奪えなかったのかを考えていきました。「戦争」に対する考え方が、学習や修学旅行を通して他人事から自分事になっていきました。共に戦争をなくしていくなかまになっていきたいと思います。

担任より

平和学習全体を通して戦争が何を奪ったのか、何を奪えなかったのかを考えていきました。「戦争」に対する考え方が、学習や修学旅行を通して他人事から自分事になっていきました。共に戦争をなくしていくなかまになっていきたいと思います。

「6月23日は何の日か知っていますか？」

～今、改めて平和の大切さを考えましょう～

文責：町地域人権教育指導員 大塚 正信



毎年6月23日は沖縄慰霊の日です。沖縄戦で亡くなった人々を追悼し、平和を祈る日です。沖縄県では条例で定められており、県内の公的機関や学校は休日になります。この日が6月23日なのは、1945年6月23日が、沖縄戦における日本軍の組織的戦闘が終結したとされる日だからです。沖縄ではこの日、各地で慰霊祭や追悼式が行われ、正午には黙とうがささげられます。

沖縄戦とは、1945年の太平洋戦争末期に沖縄で行われた大規模な地上戦です。日本軍とアメリカ軍の戦闘の中で、多くの沖縄の住民が巻き込まれ、命を落としました。沖縄戦の特徴は、戦場が住民の生活の場そのものになり、子ども、高齢者、女性を含む多くの民間人が深刻な被害を受けたことです。そのため沖縄戦は、戦争が人々の命、暮らし、教育、地域社会を根こそぎ壊すものであることを学ぶ上で、きわめて重要な歴史です。

日本は、戦争をしてはいけないという平和の考えを大切にしている国です。けれども、世界では今も争いが続いているため、自分たちの国を守るための備えも進めています。つまり今の日本は、平和を願いながら、現実の危機にも向き合っている国です。沖縄戦では、多くの住民や子どもたちが戦争に巻き込まれました。だからこそ、私たちは戦争の悲しさを知り、命を大切にし、二度と同じ過ちをくり返さないよう平和について考え続けることが大切です。

海上保安官を募集します(令和9年4月採用)

Table with 3 columns: 職種, 受験資格, 受付期間. Rows for 海上保安学校 学生 and 海上保安大学校 学生.

※詳しくは、問い合わせまたは人事院ホームページ「国家公務員試験採用情報NAVI」をご覧ください。 ☎ 第十管区海上保安本部 総務部 人事課 ☎099(250)9800



詳しくはこちら

Happy Birthday ぼくのわたしの誕生日 キャロット保育園. Includes photos of children and their birth dates.

育児の困り事、悩み事があれば、気軽にお電話ください！



# 子育てひろば 6月

活動場所や準備物など、詳しくはQRコードからアクセスしてご確認ください。

ミニキャロットくらぶ、ラビットくらぶ、ひかりっこくらぶ、こども館の活動予定はこちら



予約方法

月初開所日午前9時からWebで予約を受け付けます

下記活動(ミニキャロットくらぶ、ラビットくらぶ、ひかりっこくらぶ、こども館)への参加には、あらかじめ右記QRコードから下記アドレスから、会員登録が必要です。

会員登録用アドレス hikarikko@star7.jp



ミニキャロットくらぶ 光の森キャロット保育園内/☎096(233)0098/午前10時30分~11時30分

日程	活動	日程	活動
4日(木)	虫歯予防デー！ だ・る・ま・さ・ん・の〜は！	1日(月)	みんなで楽しくおまご！
11日(木)	かわいい足形が大変身！ 梅雨の製作	8日(月)	スポンジスタンプで あじさいを描こう！
12日(金)	いろんなテーマで おしゃべりタイム♪	15日(月)	ファミリーデーのプレゼントを 作ろう☆
18日(木)	絵の具で思いっきりおえかき！	22日(月)	紙皿で吹きゴマを作って遊ぼう！
7月2日(木)	七夕製作☆	25日(木)	かえるのカスタネット作り& ふわふわ玩具で遊ぼう！
7月2日(木)	七夕製作☆	29日(月)	6月生まれさんのお誕生会& ねんどでアイスクリームを作って 遊ぼう

ラビットくらぶ 元気の森ラビット保育園内/☎096(288)5808/午前10時30分~11時30分

日程	活動	日程	活動
2日(火)	公園に散歩に行こう♪ in元気の森公園 ※雨天中止	12日(金)	砂場遊び♪ どろんこで遊んでみよう♪
9日(火)	FAMILY DAY製作♡ 〜足形・手形をとろう〜	16日(火)	園庭でしゃぼんだま遊び♡
19日(金)	武蔵ヶ丘コミュニティーセンター オリジナルストラップ作り☆	23日(火)	運動遊びde体をたくさん動かそう ☆inテラス
26日(金)	6月生まれのお誕生会 〜キラキラかわいい七夕製作〜	26日(金)	6月生まれのお誕生会 〜キラキラかわいい七夕製作〜
7月3日(金)	楽しい水遊び♪inプール開き☆	7月3日(金)	楽しい水遊び♪inプール開き☆

ひかりっこくらぶ 光の森町民センター「キャロピア」内/☎096(237)6575/午前10時30分~11時30分/0歳~未就園児対象

日程	場所	活動	日程	場所	活動
8日(月)	光の森町民センター キャロピア多目的室	ベビー(0歳児)の日： ぺったんあさがお	23日(火)	三里木町民 センター	6月生まれのお誕生会& お星さまスティック作り
11日(木)	南部町民センター	きらきら雨粒モビール作り	25日(木)	南部町民センター	やぶって丸めて新聞紙で遊ぼう
17日(水)	※詳細はひかりっこ にお尋ねください。	育児講座：父の日プレゼント♡ タンブラー製作	7月1日(水)	光の森町民センター キャロピア多目的室	願いごとは何か？ 七夕製作☆

こども館 西部町民センター内/☎096(227)7200

日程	活動	日程	活動	
5日(金)	育児講座：歯のこことについて相談 をしてみよう♪	Jr,cocoくらぶ 小学生 (午前9時30分 ~正午)	13日(土)	室内温水プールで水泳教室☆ ※1・2・3年生対象
12日(金)	梅雨の製作を楽しもう♪	27日(土)	あそびまなび塾 第1弾!! (English塾 with ルーシー) ※1・2・3年生対象	
19日(金)	父の日のプレゼント作り☆			
26日(金)	6・7月の おたんじょうびはっぴーたいむ			
7月3日(金)	七夕製作			

※Petit cocoくらぶ開催の午前中は、予約者のみの利用です。(一般利用は午後0時30分~)

菊陽町図書館だより



## みんなで楽しむ おはなし会

- ★朝のおはなし会(おはなしの森さんさん)  
6月3日(水)、10日(水)、7月1日(水)、8日(水)  
午前11時~11時15分
- ★夕方のおはなし会(図書館職員)  
6月4日(木)、11日(木)、18日(木)、25日(木)  
午後4時30分~4時45分
- ★日曜のおはなし会(おはなしの森さんさん)  
6月14日(日)、28日(日)、7月12日(日)、26日(日)  
午後2時~2時20分
- ★赤ちゃんと楽しむわらべうた(図書館職員)  
6月24日(水)  
①午前10時30分~10時50分(6カ月未満児対象)  
②午前11時~11時20分(6カ月~1歳未満児対象)

## 図書館からのお知らせ

町図書館ボランティア「ステップアップ」講座

### おはなし会講座「基本のキ！」

学校や地域で読み聞かせをする人を対象にした講座です。初めての人はもちろん、ベテランの人も改めてこの機会に基本を学んでみませんか。

日時 6月17日(水) 午前10時~正午

場所 町図書館 視聴覚室

内容 おはなし会講座(絵本の選び方など)

講師 高野和佳子先生  
(NPO法人ペペペぱらん代表)

申込期限 6月12日(金)

☎町図書館 ☎096(232)0404



申し込みはこちら

開館時間 月・水・金・土・日/午前10時~午後6時  
木/午前10時~午後8時  
休館日 毎週火曜日  
毎月第3水曜日(館内整理日)  
年末年始(12月29日~1月3日)  
特別整理期間(年1回)  
☎図書館 ☎096(232)0404  
図書館ホール ☎096(232)7756  
https://www.kikuyo.library.ne.jp



菊陽町図書館  
ホームページ

## 新しく届いた本



ラブ! キューピー  
エリス・イナミネ/著

2025年に100周年を迎えたキューピーマヨネーズ。創設者の想いや歴史、マヨネーズを使ったレシピがたくさん載っています。



紙ワザ。  
東京大学折紙サークルOrist/著  
東京大学折紙サークルOristの作品40点を収録。初級から上級までレベル別に紹介されています。折紙に挑戦してみませんか？



牛乳パックで! 卓球バレー  
堀川 裕二/監修

卓球バレーは、卓球とバレーボールを組み合わせたスポーツ。身近な材料でかんたんに作れます。みんなで作って体験してみましょう!

70歳からスマホ上手になれる本 友次 進/著

いちから考える「夫婦別姓」のこと  
橘高 真佐美/監修

## 菊陽町図書館ホール 令和8年6月の催し (令和8年5月10日現在確定分)

日	曜	開場	開演	終演	催し物	主催者	入場料	対象者
28	日	9:00	10:00	11:30	中村あきひこ 県政報告会	中村あきひこ後援会 ☎096(232)7914	無料	どなたでも

☆主催者の都合により内容を変更する場合があります。  
☆図書館駐車場が満車の際は、隣接する公園の駐車場をご利用ください。  
☆練習・リハーサルなどは掲載していません。

令和9年1月分のホール使用の調整会議(抽選会)を、7月10日(金)の午前9時30分から視聴覚室で行います。認め印を持参し、時間までにお集まりください。

菊陽北小学校

『元気と笑顔が広がる  
菊陽北小学校』

菊陽北小学校には今年度、117人の新入生が入学しました。町内で最も多くの1年生を迎え、学校は明るい声と笑顔であふれています。また、1年生が安全に登校できるように、交通安全教室も行いました。保護者や地域の皆さんの温かい見守りに支えられ、子どもたちは意欲いっぱい学び、友達と力を合わせながら元気に成長しています。子どもたちの笑顔がさらに広がるように、みんなで協力し、支えていきます。



交通安全教室の様子

初心者大歓迎♪ スポーツジム にんじむ

スポーツジムにんじむは、誰もが気軽に運動を楽しめるトレーニングジムです。マシンの種類も豊富で、幅広い年齢層を対象とした新感覚のコンディショニングマシン「ボディリペア」も導入。運動後は「さんさんの湯」に入って汗を流しましょう！



入会キャンペーン

期間 6/1日～6/7日

入会特典

期間中に入会すると、  
1カ月分(6月分)が無料

営業時間

(月)～(土)：9:30～22:30  
※21:30受付終了  
(日)祝：9:30～19:00  
※18:00受付終了  
(火)定休 ※祝の場合は営業

月会員 (トレーニング+スタジオ+温泉)	
一般	7,900円
70歳以上	6,100円

スイートコーンの  
地方発送を  
承ります



4<sup>キ</sup> 2,800円～  
(11～12本目安)

※別途送料がかかります。



詳しくはお問い合わせください。

講座・教室のお知らせ版

中央公民館や各センター、総合体育館などで開催する講座・教室をお知らせします。詳しくは各問い合わせ先へご連絡ください。



専用フォーム  
からの申し込み  
はこちら

講座	日時	場所	対象者	費用	申込方法 申込期限	問い合わせ先 備考
台湾華語	7月11日(土)～ 9月26日(土) 全6回 午後2時～3時30分	中央公民館	18歳以上の 町内在住 または 在勤の人	1,200円	専用フォーム または窓口で 申し込む 6月30日(火)	中央公民館 ☎096(232)2116
ゆかた着付け 教室	7月4日(土)・11日(土) 全2回 午前10時～正午	武蔵ヶ丘 コミュニティ センター		400円 ※浴衣、帯持参 浴衣と帯の レンタル有り (有料)	専用フォーム、 電話、窓口の いずれかで 申し込む 6月22日(月)	武蔵ヶ丘コミュニ ティセンター ☎096(232)5697
我が町 よかところ探訪 「肥後で活躍した 石工たち」	7月3日(金) 午前10時～正午	南部町民 センター	町内在住 または 在勤の人	200円	電話で 申し込む (先着順) 6月26日(金)	南部町民センター ☎096(292)3200
菊陽町文化財 ボランティア ガイドの会 「ガイド養成講座」	①7月17日(金) 午前10時～ ②7月24日(金) 午前9時～	①南部町民 センター ②町内の主な 文化財		500円	電話で 申し込む (先着順) 7月10日(金)	
フラワー アレンジ教室	8月～毎月第3(水) 全7回 午前10時～正午	ふれあいの森 研修センター	町内在住 または 在勤の大人	年間受講料 1,400円 ※材料費実費	専用フォーム または電話で 申し込む 6月1日(月)～ 30日(火)	ふれあいの森 研修センター ☎096(233)1080
第2回 貯筋運動教室	8月28日(金)～ 9月25日(金) 毎週(金) 全5回 ①午前9時30分～ 10時30分 ②午前11時～正午	総合体育館 スタジオ	町内在住 または 在勤の人	1,110円 (保険料込み)	専用フォーム または電話 (平日のみ)で 申し込む	総合体育館 ☎096(288)7885

きくよう文芸 4月

菊陽句会報

老独り庭木繁らせ鳥の如	紫藤 祥子	大阿蘇の春日鋤き込むすき返す	木村 信子
インパレス迫力仰ぐ春の丘	曾我 育代	花曇り蕊ゆるやかに風誘い	田中 郁子
取り取りの花に囲まれ楽しかり	曾我トモ子	つくばいの深みに沈む春落葉	寺尾千代子
可憐に新茶含むや静心	緒方チエ子	咲き乱れやさしく散らす花の雨	原野レイ子
林野火事警報ひびく春疾風	吉田 幸子	家々の眠りを包む春の月	高橋 孝子

短歌会

春の雨いくたびか過ぎ古家の甘夏蜜柑そこかしこ落つ  
こぶし大のメロンの玉はなりすぎて受粉のハチを外に出したり  
大空のひばりの声を聞きながらそよ吹く風の道を帰りぬ  
椿花散りて若葉立ち伸びる古葉は風に舞い吹かれゆく  
鳴く声に歩みをとめて仰ぎ見る空に飛び立つカササギ一羽  
人間を知らないライオン捕らえられ助けたネズミに助けてもらったよ

有久 賢治  
梅田 國雄  
佐藤せい子  
中村トシエ  
馬場 礼子  
松本 東亜

休日在宅当番医・薬局・歯科

病院・薬局(午前9時～午後5時) 歯科(午前10時～午後4時)

7月8日	さかぐち消化器・内科クリニック	菊陽町	☎096(292)3800
	平山内科クリニック	合志市	☎096(273)6104
	大津中村整形外科	大津町	☎096(293)8888
	温耳鼻咽喉科医院	合志市	☎096(248)6188
	荒木歯科医院	菊池市	☎0968(25)1478
14日8日	なないる薬局 菊陽店	菊陽町	☎096(292)3700
	いけざわこどもクリニック	合志市	☎096(242)6633
	赤星医院	菊池市	☎0968(25)2738
	森本整形外科医院	合志市	☎096(242)2231
	友田皮ふ科医院	合志市	☎096(248)6211
21日8日	いりどり歯科こども歯科クリニック	合志市	☎096(288)2942
	平瀬内科医院	合志市	☎096(248)5227
	本多内科胃腸科医院	菊陽町	☎096(232)2021
	たかひろ整形外科	菊陽町	☎096(237)8118
	松岡耳鼻咽喉科医院	菊陽町	☎096(232)5011
	石川歯科医院	菊陽町	☎096(232)5818
	菊陽調剤薬局	菊陽町	☎096(232)4426
28日8日	さくら調剤薬局 菊陽東店	菊陽町	☎096(213)5210
	やまもと薬局 菊陽店	菊陽町	☎096(237)8151
	河野内科クリニック	菊陽町	☎096(233)1717
	阿梨花病院大津	大津町	☎096(293)5000
	庄嶋医院	合志市	☎096(242)3388
7月5日8日	いしはら皮ふ科クリニック	大津町	☎096(293)3003
	サトウデンタルクリニック	合志市	☎096(248)7155
	さくら調剤薬局 菊陽店	菊陽町	☎096(233)0881
	牧診療所	菊池市	☎0968(25)2317
	合志渡邊内科クリニック	合志市	☎096(285)9720
矢野医院	菊陽町	☎096(232)5266	
大津なかしま皮膚科・美容皮膚科	大津町	☎096(294)7770	
ハハ歯科医院	大津町	☎096(285)3350	

※受診するときは各医療機関へ電話でご確認ください。最新情報は菊池都市医師会テレホンサービス☎0968(25)3300もしくは菊池都市医師会ホームページでご確認ください(電話での対応ができない医療機関もあります)(歯科・薬局を除く)。



菊池都市医師会ホームページ



※薬局は菊陽町内のみを掲載。

**日曜窓口開庁** 町民課(一部証明書発行のみ)  
日時 6月28日 午前9時～午後1時

**こころの相談** 福祉課  
こころの問題で悩んでいる本人やそのご家族の相談をお受けします  
日時 平日午前8時30分～午後5時15分 ※予約制  
☎ ☎096(232)4913

**こども総合相談** こども家庭相談課  
18歳までの子どもに関する相談をお受けします  
日時 平日午前8時30分～午後5時15分 ※予約制  
☎ ☎096(232)1117

**もの忘れの相談** 介護保険課  
もの忘れに関する相談をお受けします  
日時 平日午前8時30分～午後5時15分  
☎ ☎096(232)2366

**消費生活相談**  
相談窓口 毎週(月)木 午前10時～午後4時 ※(祝を除く)  
☎ ☎096(232)2112  
(注)総合政策課へつながりますので「消費生活相談です」とお伝えください。相談員につながります。  
(月)以外でも大津町と西原村で相談できます。

開設曜日	場所	問い合わせ
月・木	菊陽町	☎096(232)2112
火・金	大津町	☎096(293)3111
水	西原村	☎096(279)3172

**ふれあい総合相談**  
●福祉センター ☎096(232)4832  
●ふれあい交流・福祉支援センター ☎096(337)6830  
一般相談(午前10時～正午) 行政相談(午前10時～正午)  
実施日 会場 実施日 会場  
20日(土) ふれあい交流・福祉支援センター 13日(土) 福祉センター

専門相談(午後1時30分～3時30分)  
受付は午後1時15分～、1日6人まで  
相談名 実施日 会場  
法律 1日(月) 福祉センター  
18日(木) 福祉センター  
19日(金) ふれあい交流・福祉支援センター  
年金相談 8日(月) 福祉センター  
相続遺言・登記 11日(木) ふれあい交流・福祉支援センター  
財産相続 16日(火) ふれあい交流・福祉支援センター  
22日(月) 福祉センター

※会場、相談日および相談員が変わることがあります。詳しくはお問い合わせください。  
☎ 社会福祉協議会(福祉センター内) ☎096(232)4832  
介護相談 随時(月曜～金曜日)  
菊陽町社会福祉協議会居宅介護支援事業所 ☎096(232)3592

人のうごき

うぶごえ

誕生日	赤ちゃん	届出人	行政区
4/3	まつもと はるき 松本 晴暉	けんしん 研伸	鉄砲小路
6	かわの せい か 河野 成華	じゆんや 隼也	新 町
6	さかた り と 坂田 璃叶	みく 未空	井 口
6	もり ひろ と 森 祐翔	ゆうすけ 祐介	花 立
8	すみなが り お 住永 梨桜	まさき 誠樹	光 3 町内
8	ふくしま げん た 福島 元太	やまと 大和	南 花 立
11	かわら い な 可村玲依奈	ゆう た 雄生太	馬 場
13	やすにわ けい 安庭 慧	みほ 美歩	新 山
18	むらかみ と あ 村上 杜碧	まさかず 正和	花 立
20	ふるしやう ま お 古庄 茉桜	ゆいと 唯斗	宮 ノ 上
21	くわはら な ぎ 栗原 凪希	ともゆき 智之	曲 手
22	ほんだ り つ 本田 璃月	まさき 雅樹	三里木北
23	よしうら はるき 吉浦 陽生	りよう 諒	あさひヶ丘
25	しまむら る あ 島村 琉空	そう 颯	八 久 保
26	かたざり ひ だか 片桐 陽鷹	ようすけ 鷹介	光 団 地
26	はじめ えい る 一 瑛琉	あゆ 愛結	緑 陽 台
27	ふくしま ゆ い 福島 結衣	けんじ 賢治	ひばりヶ丘
28	もりしま さくら 森島 咲良	ゆうさく 裕作	新 山
29	にしうら さやか 西浦 沙香	あさひろ 彰洋	杉 並 台
30	みなみ ゆ あ 南 結葵	ともひさ 朋寿	花 立

おくやみ

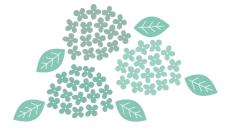
ご逝去	ご芳名	年齢	行政区
4/3	はるた きよし 春田 喜吉	95歳	馬 場 楠
3	まるばやし えい き 丸林 榮喜	87歳	南 方
10	さかちと えいすけ 阪本 英輔	92歳	津 留
12	さとう よしこ 佐藤 良子	85歳	南 方
13	いしはら としひろ 石原 敏宏	81歳	南 花 立
25	まはら こ 馬原ヒロ子	81歳	南八久保
30	はらだ けいこ 原田 経子	79歳	古 閑 原

善意の灯(4月受付分)

以下のとおりご寄付いただきました。ここに報告し厚くお礼申し上げます。  
菊陽町社会福祉協議会

- 香典返し
- |               |       |
|---------------|-------|
| 水口由紀子様(故満良様)  | 青 葉 台 |
| 春田 陽一様(故喜吉様)  | 馬 場 楠 |
| 丸林 哲也様(故榮喜様)  | 南 方   |
| 阪本 弘子様(故英輔様)  | 津 留   |
| 野口弘一郎様(故ナホミ様) | 馬 場 楠 |
| 佐藤 公生様(故良子様)  | 南 方   |
| 山部 亮子様(故幸一様)  | 緑 ケ 丘 |

- その他の寄付
- チャリティー歌まつり  
ぞうご歌謡教室 左座多実子様



安全安心 きくよう vol.126

大津警察署 ☎096(294)0110

●今年の刑法犯認知件数(令和8年3月末現在) ※暫定値

	3月中	本年累計
大津署管内	34(-4)	127(+36)
うち菊陽町	19(-2)	76(+17)

主な発生犯罪 自転車盗、万引き

●今年の交通事故発生状況(令和8年3月末現在)

	大津署管内		うち菊陽町	
	3月中	本年累計	3月中	本年累計
発生件数	35(+17)	66(+11)	20(+ 9)	33(-3)
死者数	1(+ 1)	1(+ 1)	1(+ 1)	1(+1)
傷者数	48(+27)	84(+14)	25(+13)	43(-2)

※( )内の数値は前年同期比

まちの人口

令和8年4月末現在 ( )内は前年同月比

人 口 44,101(+261)

男 21,885(+169)	●出生 / 25
女 22,216(+ 92)	●死亡 / 20
世帯数 20,200(+446)	●転入 / 336
	●転出 / 266