



# まきくよう



広報 まきくよう

2011

7

No.482

### 今月の主な話題

- 東日本大震災の復興をみんなで支援しよう…………… 2
- 豪雨・台風・地震などの災害に備えて…………… 4
- 日本脳炎の予防接種ができるようになりました…………… 7
- 総合計画策定審議会を開催しました…………… 8
- 平成23年度職員採用試験…………… 13
- 第36回菊陽町夏まつりを開催します…………… 14

※この広報紙は、環境に配慮して、再生紙及び大豆インクを使用しています。



## おえかき大好き!



「あじさい」



作者 はらだ みあ  
**原田 実杏ちゃん**  
(鉄砲小路)  
平成17年7月15日生まれ

## ぼくのわたしの誕生日

7月



Happy Birthday!

もり さやな  
**森 紗也奈ちゃん**  
(下原)  
平成18年7月1日生まれ

ごっこ遊びでは、いつもママ役になって赤ちゃんにブロックをほ乳瓶に見立てて飲ませては、周りを楽しませてくれます。



さいき ひなた  
**齋木 日菜多ちゃん**  
(新町)  
平成17年7月29日生まれ

おしゃべりが大好きで、いつも楽しいお話を聞かせてくれます。保育園でのクッキングを「楽しい!」とはりきっています。

### 編集後記

今回の震災を受け、「節電」が叫ばれる中、自分の生活を振り返りました。

unnecessary照明・家電の電力の削減など、細かい節電はできていませんでしたが、「家族と一緒に過ごす節電」だけは、昔からできていたように思います(テレビが1台しかないせいかもしれませんが…)。最近、大雨や火山の小規模噴火があったせいで、「もし避難するなら〇〇小学校だよな」という話もしていました。

これからもっと、家族団らんの時間を作りたいと思います。

(1)

### 人 のうごき

平成23年5月末現在( )内は前月比

人口	37,319	(+34)
男	18,332	(+23)
女	18,987	(+11)
世帯数	14,308	(+24)

- 出生/56 ●死亡/28
- 転入/182 ●転出/176

### 今月の表紙



青空の下行われた菊陽中部小学校運動会。小学校生活最後の運動会となる6年生は気合い十分で競技に臨みます。最上級生らしく力強い走りを見せる6年生の姿は、きっと下級生にまぶしく映ったことでしょう。



▲燃えろ!ソーラン節 菊陽の空に

## まちのわだい

仲間を信じ、心をひとつにして

### 菊陽中部小学校運動会

菊陽中部小学校(岩根浩校長)の運動会は、5月31日に同校グラウンドで行われ、全校児童752人が参加しました。今年の運動会のスローガンは、「仲間を信じてつき進め!心をひとつにもえ上げれ!」。この言葉通り、児童たちは徒競走や技巧走などの種目に出場し、自分自身や仲間を信じ、持てる力を存分に発揮しました。

また、雨天順延により平日に開催されたにもかかわらず、会場を埋め尽くすほど保護者や地域住民が応援に来場しました。児童たちの一生懸命な姿に、会場からは歓声と共に温かい声援が送られていました。

広報まきくよう 平成23年7月号

Eメール sogoseisaku@town.kikuyo.lg.jp

発行/菊陽町役場 ■編集/総合政策課

URL <http://www.town.kikuyo.lg.jp/>

〒869-1192 熊本県菊池郡菊陽町大字久保田2800番地

TEL.232・2112 FAX.232・4923

ホームページ [まきくようまち](#)

この広報紙はユニバーサルデザインフォントを使用しています。

# がんばろう日本 東日本大震災の 復興をみんな で支援しよう

3月11日に発生した東日本大震災では、多くの皆さんが被災され、現在も苦しい生活を続けられています。これまで町では、人的・物的支援などの活動に取り組んできました。また、義援金活動も行い、町や自治会、各種団体などで取り組まれ、多くの支援の輪が広がっています。今回の震災を受けて、私たちにできることは何か考えてみたいと思います。



## 町の復興支援

町では、義援金活動をはじめ熊本県と合同で被災地への職員の派遣による支援活動を行いました。

### ■義援金や物資など

・議会の同意を得て、一千万円の義援金の送付

- ・役場や各センターに義援金箱を設置
- ・被災者への公営住宅16戸の提供用意
- ・大津菊陽水道企業団の応急給水活動

### ■手続きの簡素化や特例の適用

国からの通知などにより、被災者の手続きの簡素化や制度の特例などが適用されるようになりました。詳細は役場までお問い合わせください。

- ・障がい者などへの支援関係
- ・保育所関係の特例措置の適用
- ・子ども手当、児童扶養手当などの手続き
- ・国民健康保険や介護保険関係の特例措置の適用
- ・町税関係の特例措置の適用など

### ■人的なもの

- ・一般職員派遣(5人)宮城県東松島市
- ・保健師派遣(1人)宮城県南三陸町

### 今後の取り組み

引き続き、熊本県や熊本県町村会の要請に応じ、熊本県が支援する被災自治体とされている東松島市などへの支援を継続することとしています。

## 派遣職員の思い

震災の深い傷跡がまだ癒えぬ被災地では、今でも、さまざまな支援や懸命な復興事業が進められています。その基幹的な役割を果たすのが被災地の市町村です。仮設住宅の建設、道路・上下水道などの復旧、ガレキの除去なども自治体の行政組織が機能しなければ、遅々として進みません。罹災証明書の発行、災害義援金の交付なども同様です。

私が派遣された宮城県東松島市は、市街地の3分の2が津波で壊滅し、甚大な被害を受けています。その状況は、筆舌に尽くし難い悲惨なものでした。そのような状況の中、本町の派遣職員として厳しい業務に携わり、被災者でもある市役所職員の激務を少しでも緩和でき、被災地復興の一助となったことは、貴重な経験であり、達成感が得られました。この経験を今後の職務に生かしていきたいと思っています。

環境生活課長 大山 陽祐



▲派遣先では、被災者から災害義援金の申請などを受け付けた。

## 町民の皆さんからの復興支援

東日本大震災復興支援チャリティーコンサートを開催するなど、さまざまな支援活動が行われています。

町内の団体や企業、個人から町に寄せられた義援金の総額は、5月末現在で600万円を超える額になりました。これらは、町に直接持参されたり、振り込まれたり、また義援金箱に寄せられたものです。その他にも、関係機関に直接送金された義援金活動も多くあり、町で把握できなかった活動もありました。町民の皆さんの多くのご支援ありがとうございました。

なお、町に寄せられた義援金は、日本赤十字社を通じて送金させていただきます。



▲東日本大震災復興支援チャリティーコンサートでは、さまざまな発表が行われた。

## 節電＝家族の絆

東日本大震災の発生から3カ月が過ぎました。今回の震災を受け、私たちは何をすれば良いのでしょうか。今、「節電」が強く叫ばれています。

関東地方では、電力不足が心配されたことから、計画停電が行われました。九州電力でも、電気の使用量が急増した場合には電力不足も考えられるとして、「省電力(＝電気を上手に使う)」を呼び掛けている。私たちの生活を便利にしてくれる電気と上手に付き合ひ、節電するためにはどうすれば良いのでしょうか。

一番身近な方法は、「家族で一緒に過ごす」ことです。同じ部屋で同じ時間一緒に過ごせば、冷暖房や照明などを効率良く使うことができます。そして一緒に過ごす、家族団らんが大切です。その機会に、家族で防災会議を開いてみましょう。もしも災害が起きたときにどう行動すれば良いか、離れ離れになつたときにどこに避難すれば良いか、話し合ってみましょう。

今回の震災は、私たちにとても多くのことを教えてくれました。だからこそ、私たちはこの経験を生かさないといけないけません。節電は、家族の絆を深めます。まず、家族が一緒に過ごす時間を作ってみませんか。



熊本を飲食から盛り上げる会事務局長 相馬信一さん(古閑原)

東日本大震災が発生し、自分たちには何ができ、被災地には何が必要なのかを考えました。そして、「熊本を飲食から盛り上げる会」だからできることをやろうと、現地に炊き出しに行くことを決めました。

参加スタッフは「熊本飲食店グループ」参加店の有志20人。宮城県東松島市内の3カ所の避難所を回り、熊本名物の太平洋、しょうが焼、いきなり団子などを2日間、1千食分作りました。いきなり団子の包み紙には応援メッセージを書いた紙を使いました。「この紙は捨てられない」と涙ながらに言ってくれる被災地の人もいました。



この度の東日本大震災におきましては、大変多くの方が亡くなりました。心からご冥福をお祈り申し上げますとともに、被災された皆さまに心からお見舞い申し上げます。

この大震災に対し、本町でも被災地への救援・支援活動を展開しているところではありますが、被災地の復興活動は長い期間を要すると思われます。本町の支援についても被災地の復興に寄与できますよう、可能な人的・物的あるいは行政活動の支援などを長期間にわたり行ってまいりたいと考えています。町民の皆さまのご理解、ご協力をよろしく申し上げます。



菊陽町長 後藤三雄

# 豪雨 台風 地震 などの

## 災害に備えて

災害は、突然予期なく日常生活を脅かします。災害での被害を少なくするためには、私たち一人一人の心掛けや準備が不可欠です。防災に対する意識を高め、災害発生時の被害を最小限に抑えるために、気象情報などを確認しましょう。

### 災害はいつ起こるか分からない

近年、世界中で洪水やサイクロン、地震などの自然災害が発生しています。日本も例外ではなく、3月11日に発生した東日本大震災は、東北地方から関東地方の太平洋沿岸部の広い範囲で地震と津波により甚大な被害をもたらしました。県下では梅雨期から10月頃にかけて豪雨や台風などによる災害が毎年発生しています。

### 町の災害対策

町では、このような災害に対処するため、6月1日に菊陽町防災会議を開催し、関係部署や機関などと協議・検討を行いました。また、6月12日には菊陽町消防団による危険箇所の水防巡視を予定して



▲6月12日に行われた菊陽町消防団の規律訓練に、真剣な表情で取り組む団員。その後、災害復旧作業に従事した。

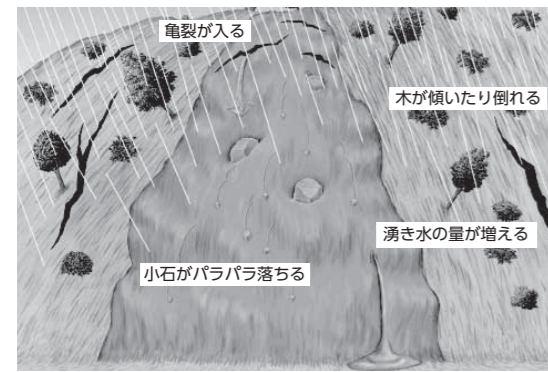
いましたが、大雨洪水警報の発令により、急きょ災害対応に切り替え、災害の復旧作業に従事しました。

### 菊陽町防災ハザードマップの活用

町では「菊陽町防災ハザードマップ」を作成し、各家庭に配布しています。防災マップには、避難場所や危険区域、緊急連絡先が記載されています。町ホームページにも掲載しています。

#### 非常用持出品チェックシート

●貴重品	□現金	□預金通帳 など
●避難用具	□懐中電灯 など	
●生活用品	□厚手の手袋 など	
●救急用具	□救急箱	□持病の薬
●非常食糧	□乾パン	□缶詰 など
●衣料品	□下着・靴下・防寒服 など	
●その他	□カイロ	□ごみ袋 など



土砂災害警戒情報とは、大雨による土砂災害発生の危険度が高まったとき、市町村長が避難勧告などを発令する際の判断や住民の自主避難の参考となるように、都道府県と気象庁が共同で発表する情報です。

### 土砂災害警戒情報に注意しましょう

土砂災害警戒情報などが発表されていなくても、斜面の状況には常に注意を払い、普段とは異なる状況（一般に「土砂災害の前兆現象」という）に気づいた場合には、直ちに周りの人と安全な場所に避難するとともに、菊陽町役場に連絡してください。

### 家族で確認！災害時の7カ条

① 雨・風が強いときは、川や水路に近付かない。  
② 風が吹いているときは、絶対に

### 「土砂災害の前兆現象」

- ・ 斜面から水が噴き出す。
- ・ 流れている湧き水の量が急に増えたり、止まったり、濁ったりする。
- ・ 崖に亀裂が生じる。
- ・ 小石がパラパラ落ちてくる。
- ・ 山鳴りや木が裂ける音がする。

- ③ 強風が吹いているときは、むやみに外に出ない。
- ④ 河川などが氾濫しているときは、風呂や洗濯の排水は控える。
- ⑤ テレビ・ラジオなどで最新の気象情報を確認する。
- ⑥ 家族と連絡を取り合い、防災ハザードマップで避難場所を確認する。
- ⑦ いつでも避難できるように、非常用持出品などを1カ所にまとめる。

### 災害時の問い合わせ

機関名	連絡先(緊急)	内容
菊陽町役場	232-2111	災害の状況、復旧など
大津警察署	294-0110(110)	治安、交通など
菊池広域連合消防本部(南消防署)	232-9331(119)	負傷者の救急、緊急搬送など
泉ヶ丘消防署	248-4731	
大津菊陽水道企業団	293-7711	水道被害に関すること ※地区ごとに管轄が違います。事前に確認してください。
合志市水道局	248-1232	
熊本市水道局	361-5448	
大菊土地改良区	293-6851	農地・農業用施設の被害状況、復旧に関すること
馬場楠塚土地改良区	380-2052	
九州電力大津営業所	0120-986-602	電力供給など ※地区ごとに管轄が違います。事前に確認してください。
九州電力熊本西営業所	0120-986-603	
西部ガス株式会社	370-8600	ガス供給など ※加入しているガス・プロパンガス会社へお問い合わせください。
菊陽町プロパンガス組合	232-2200	
NTT西日本熊本支店	321-3083(113)	電話に関すること

※水道・ガス・電気などの供給断絶は一時的な場合がありますので、しばらく様子を見てからお問い合わせください。

被害を最小限に抑え、災害から身を守るための情報

台風や大雨などのときに気象庁から発表される「注意報」や「警報」は、各地域の町民の皆さんに注意を呼び掛け、災害による被害を最小限に食い止めるために発令されます。

テレビやラジオなどで伝えられる気象情報で、最新の情報を得るようにしましょう。また、警報や避難勧告・指示が出された場合、または報告などがなくても、長雨や大

雨などで身の危険を感じたときは、身近な避難場所へ速やかに避難してください。

### 各種防災気象情報のタイミング

左の図は、大雨が予測された場合の各種防災気象情報の内容とタイミングの一例を示していますが、必ずこのようない情報が発表されるかをイメージするためにご利用ください。

### 各種防災気象情報のタイミングの例



### 熊本県防災情報メールサービスに登録しましょう

県では、地震や津波、大雨、河川の氾濫、避難勧告など、災害時に重要な情報を皆さんにメールでお届けする「熊本県防災情報メールサービス」を提供しています。災害に備え、ぜひご利用ください。

- 提供中の情報  
地震・津波・火山情報、気象警報・注意報、河川水位・土砂災害警戒情報、避難勧告・指示 など
- 登録方法  
空メールを送信し、返信されたメールに従って登録  
空メール送信先 [entry@anshin.pref.kumamoto.jp](mailto:entry@anshin.pref.kumamoto.jp)  
※携帯電話からのメールサービスの登録は、右の二次元バーコードを読み取ってメールを送信してください。



- 利用料金  
無料（メール受信のパケット通信料は利用者負担）
- 問い合わせ  
県知事公室危機管理防災課 ☎(333) 2118

### 九州電力からのお知らせ 台風時の停電に備えましょう！

- 停電への備え  
強風で飛ばされるおそれがあるものは、あらかじめしっかり固定しましょう。
- 災害が起きたら  
切れた電線を見つけたら、危険ですので絶対に触らずにお近くの九州電力へご連絡ください。
- 台風時の停電情報をチェック！  
台風による停電時には、電話がつながりにくくなることがあります。停電情報は下記のホームページでもご確認いただけます。\*台風など非常災害以外の突発的な停電に際しては、停電情報はご確認いただけません。

携帯電話版ホームページ  
<http://kyuden.jp>

パソコン版ホームページ  
<http://www.kyuden.co.jp>

■携帯メールサービス  
台風による停電時には、登録された携帯電話に停電情報をメール配信します。詳しくは、上記ホームページをご覧ください。九州電力のさまざまなイベントや省エネの情報などもお送りします。



## 国民健康保険証・後期高齢者医療被保険者証をお使いの皆さんへ

国民健康保険と後期高齢者医療の被保険者の皆さんに、次のとおりお知らせがあります。内容を確認してください。

### 国民健康保険被保険者の皆さんへ

国民健康保険に加入の70歳から74歳の人

現在交付している「国民健康保険高齢受給者証」の有効期限は7月31日までとなっておりますので、7月下旬に新しい高齢受給者証を郵送

健康・保険課 国民健康保険係 ☎(232)4912

### 後期高齢者医療被保険者の皆さんへ

「後期高齢者医療被保険者証(保険証)」を郵送します

現在お持ちの保険証(オレンジ色)の有効期限は、7月31日までとなっておりますので、新しい保険証(水色)を7月中旬に簡易書留で郵送します。8月1日からは、新しい保険証をお使いください。新しい保険証に記載してある一部負担金の割合は、平成23年度の住民税の課税所得をもとに判定しています。

なお、有効期限を過ぎた保険証は適正に処分してください。

### 一部負担金の割合(窓口負担)

- 同一世帯の後期高齢者医療被保険者のうち、住民税の課税所得が145万円以上ある人がいる世帯の被保険者→3割
- ①の条件に該当しない世帯の被保険者→1割

### 後期高齢者医療限度額適用・標準負担額減額認定証の更新と新規申請

①更新  
現在お持ちの「限度額適用・標準負担額減額認定証(オレンジ色)」の有効期限は、7月31日までとなっております。新しい認定証(水色)は7月中旬に保険証と一緒に簡易書留で郵送しますので、8月1日からお使い

ください。  
②新規の申請  
住民税非課税世帯の人で、現在「限度額適用・標準負担額減額認定証」をお持ちでない人が入院する場合には、この認定証が必要となりますので、国民健康保険係の窓口申請してください。

なお、住民税課税世帯の人は該当しません。  
■申請に必要なもの  
・後期高齢者医療被保険者証  
・印かん

### 保険料の決まり方

被保険者個人ごとの保険料は、被保険者全員が負担する「均等割額」と、被保険者の所得に応じて負担する「所得割額」の合計額になります。均等割額と所得割率は熊本県後期高齢者医療広域連合で2年ごとに決められます。

平成23年度の保険料率 (平成22年度と同率)
・均等割額 47,000円
・所得割率 9.03%
保険料(年額)
均等割額 47,000円
+
所得割額 { 総所得金額等 - 33万円(基礎控除) } × 所得割率 9.03%

### 自己負担限度額(月額)

	所得区分	3回目までの限度額	4回目以降の限度額
70歳未満の人	一般	80,100円+(医療費-267,000円)×1%	44,400円
	上位所得者	150,000円+(医療費-500,000円)×1%	83,400円
	住民税非課税世帯	35,400円	24,600円
70歳以上の人	所得区分	外来(個人単位)	外来+入院(世帯単位)
	一般	12,000円	44,400円
	現役並み所得者	44,400円	80,100円+(医療費-267,000円)×1%
	低所得者II	8,000円	24,600円
	低所得者I	8,000円	15,000円

■入院で医療費が高額になるときは限度額適用認定証の申請を入院などで医療費が高額になる人に対して、限度額適用認定証を発行しています。限度額適用認定証を病院に提示すると、窓口での負担が少なくなる可能性があります。  
申請には国民健康保険証、印かん、国民健康保険高齢受給者証(該当者のみ)が必要です。  
※国民健康保険税の滞納がある世帯には、認定証が交付されない場合があります。

■限度額適用認定証をお持ちの人  
現在交付している「限度額適用認定証」の有効期限は7月31日までとなっておりますので、引き続きご使用の予定がある人は、8月中に更新の申請を行ってください。

## 予防接種

### 日本脳炎の予防接種の機会を逃した人へ

### できるよつになりました

健康・保険課 保健予防係 ☎(232)4912

日本脳炎の予防接種をお勧めしていなかった平成17年から平成21年の間に対象年齢だった「平成7年6月1日から平成19年4月1日生まれ」の人は、予防接種が不十分になっている可能性があります。

今回、この時期に接種の機会を逃した人が日本脳炎の予防接種を受けることができるようになりました。平成23年度は、小学3年生と小学4年生に接種をお勧めしています。なお、それ以外の年齢の人については、ワクチンの供給状況を踏まえ、順次お知らせします。

また、この対象年齢のうち、日本脳炎に感染する恐れが高いなどで保護者が接種を希望する場合は、20歳未満までの間に接種を受けることができます。

詳しくは、保健予防係にお問い合わせください。

■料金 無料  
■接種医療機関

菊陽町予防接種だよりに掲載しています。医療機関に事前の予約が必要です。

### 平成23年度に接種をお勧めしている対象年齢

対象年齢	接種回数
小学3年生 【平成14年4月2日～平成15年4月1日生まれ】	1期(初回2回・追加1回)の接種不足分
小学4年生 【平成13年4月2日～平成14年4月1日生まれ】	

■持参するもの  
母子健康手帳

※原則、保護者の同伴が必要ですが、保護者以外の人が同伴する場合は委任状が必要です。事前に保健予防係にご相談ください。

## 検診

### 自分が受けた検診項目を選んで受けることができます

### 菊陽町がん複合検診のご案内

健康・保険課 保健予防係 ☎(232)4912

対象者には、7月上旬に申込書を郵送しますので送付された内容を確認して、お申し込みください。

対象者で申込書が届かなかった人は、お問い合わせください。

■実施期間 9月下旬～10月上旬



### 検診項目

検診項目	内容	対象者
肺がん検診	胸部レントゲン	40歳以上
胃がん検診	胃透視	
大腸がん検診	便潜血	
腹部超音波検診	腹部超音波	40歳以上(男性)
前立腺がん検診	採血	
子宮がん検診	子宮頸部細胞診	40歳以上(女性)
乳がん検診	視触診+マンモグラフィ	
骨粗しょう症検診	超音波(かかと)	
特定健診(※)	問診・身体測定・血圧・診察・血液検査・尿検査など	・国民健康保険被保険者(40歳以上) ・後期高齢者医療被保険者

※特定健診について、社会保険(健保組合、協会けんぽ、共済組合など)加入者とその扶養家族は各医療保険者(保険証の発行元)に申し込み、各医療保険者の案内に従ってください。

# 総合計画 第5回菊陽町総合計画策定審議会を開催しました

総合政策課 総合政策係 ☎(232)2112

「人・緑 未来輝く生活都市 きくよこ」の実現に向けて  
3月の議会で「第5期菊陽町総合計画基本構想」が議決され、新たな総合計画によるまちづくりが始まりました。  
今回は、5月に行われた審議会で提案された前期基本計画(素案)を紹介いたします。

総合計画は、「基本構想」、「基本計画」、「実施計画」の3つで構成されています。現在策定している基本計画は、基本構想を実現するための具体的な施策体系を明らかにするもので、計画期間が10年の基本構想に対し、5年ごとの前期と後期に分けて策定することになっています。

前期基本計画(素案)は8編構成になっており、内容が多岐にわたっていることから、2回に分けて審議を行います。5月20日に開催された審議会で提案された素案の主な内容は、次のとおりです。

## 第3編 環境に配慮した緑豊かなまちづくり(自然・環境)

「環境保全対策の推進」、「緑化の推進」、「水環境の保全・活用」の3章で構成されています。環境保全意識の啓発・向上に努め、公園整備や緑化の推進を行い、地下水保全の取り組みを進めることにより、自然豊かなまちを目指します。

## 第4編 快適でゆとりのあるまちづくり(生活基盤)

「調和の取れた土地利用の推進」、「住宅・住環境の整備」、「交通体系の充実」、「水の安定供給と下水道の整備」、「環境衛生対策の推進」の5章で構成されています。

町の一体的かつ調和のとれた発展を図り、道路をはじめとする交通体系を充実させ、循環型社会を形成することにより、快適な生活基盤の整備を図ります。

## 第7編 町民と行政が協働でつくるまちづくり(住民参画・男女共同参画など)

「住民参画の推進」、「男女共同参画の推進」、「人権尊重の社会づくりの推進」、「広報活動の推進」の4章で構成されています。  
まちづくりへの町民参画を進め、男女が真に平等な立場であらゆる場面に参画できるように社会を目指し

## 第8編 効果的で効果的な行政運営を図るまちづくり(行財政)

「高度情報化への対応」、「行財政運営の充実・強化」、「広域連携の推進」の3章で構成されています。  
情報化への対応により住民サービスの向上を図り、行財政改革による効果的な行財政運営を進めます。また、近隣市町村との連携も進めていきます。

詳細は、町ホームページに掲載している資料をご覧ください。また、

第6回審議会では、第1・2編と第5・6編について審議を行うことになっており、その後、町政懇談会を実施する予定です。



▲前期基本計画(素案)を審議

	具体的な施策(抜粋)
第3編	<ul style="list-style-type: none"> <li>環境保全に関する啓発</li> <li>地域活動団体への花苗の配布</li> <li>住民と行政の協力による公園・緑地の維持管理</li> <li>雨水浸透ますの設置などによる地下水涵養</li> </ul>
第4編	<ul style="list-style-type: none"> <li>菊陽第二土地区画整理事業の推進</li> <li>生垣の奨励</li> <li>下原堀川線の整備と延伸</li> <li>公共下水道の整備及び維持管理</li> <li>指定ごみ袋による分別収集の徹底</li> </ul>
第7編	<ul style="list-style-type: none"> <li>町民参画・協働のまちづくりを推進するための条例及び指針の策定</li> <li>地域公民館活動の支援</li> <li>鹿児島県屋久島町(姉妹都市)との相互交流の実施</li> <li>男女共同参画に関する啓発セミナーやフォーラムの開催</li> <li>就学前や学校教育における人権教育の推進</li> <li>情報提供体制の充実</li> </ul>
第8編	<ul style="list-style-type: none"> <li>申請・届出・申告などのオンライン化の拡充</li> <li>行財政改革の推進</li> </ul>

# 環境 「段ボール式コンポスト」モニターを募集します

環境生活課 ごみ減量推進係 ☎(232)2114

生ごみをたい肥化する方法として、近年話題になっているのが「段ボール式コンポスト」です。  
小中学生でも手軽にできることから、夏休みの自由研究にも最適です。「段ボール式コンポスト」を使って、生ごみの減量化に取り組んでいただくモニターを募集します。

## モニター事業の概要

- 募集条件
  - ・町内に在住の人(世帯から1人、小中学生世帯が望ましい)。
  - ・2回の講習を受けることができ、アンケートや生ごみの減量化に協力できる人。
  - ・平成22年度のモニターは除きます。
- モニター期間
  - ・使用を開始した日から約4カ月間。
- 受講料 無料
- 材料の段ボールコンポストセットは無料です。
- 募集人数 各会場25人。会場ごとの申込順とします。
- 申込方法 環境生活課に電話でお申し込みください。住所、氏名などをお聞きます。
- 募集開始 7月1日(金)から
- ※モニターの人には、後日受講案内を送付します。

## 講習会場・日時・内容 ※必ず受講してください。

会場・電話番号	日時	
	1回目	2回目
三里木町民センター ☎(232)5536	7月23日(土) 10:30~11:30	8月27日(土) 10:30~11:30
中央公民館 ☎(232)2116	7月24日(日) 10:30~11:30	8月28日(日) 10:30~11:30

内容 【1回目】段ボールコンポストづくり  
【2回目】フォローアップ(課題と対策)とたい肥づくり

## 個人で用意するもの

- ・スコップ
- ・苗ケース(2つ)またはメッシュ底(約35センチ×約50センチ)のコンテナ箱

## 「段ボール式コンポスト」の使い方



## 生ごみ処理機の購入に補助をしています

### 電動式生ごみ処理機設置事業補助金

- 補助金額 購入代金(消費税込み)の2分の1。限度額3万円(100円未満切り捨て)。
- 対象要件 1世帯当たり1台。耐用年数は5年以上。(購入後5年を経過して買い換えた場合を除く)
- 申請手続 購入後、6カ月以内に必要書類を環境生活課に提出してください。
- 必要書類 ①補助金申請書(申請者は購入者)②領収書③メーカーの保証書④構造や機能が確認できるもの(取扱説明書など)⑤印かん(認印可)⑥申請者名義の口座

### 生ごみ処理容器設置事業補助金

- 補助金額 購入代金(消費税込み)の2分の1。1基につき限度額5,000円(100円未満切り捨て)。
- 対象要件 1世帯当たり2基。耐用年数は5年以上。(購入後5年を経過して買い換えた場合を除く)
- 申請手続 指定店に印かん(認印可)を持参し、申請の可否について環境生活課で確認(開庁時間内に限る)後、委任申請してください。
- 指定店 ハンズマン菊陽店 ☎(232)5525

## 年金

平成23年度分(平成23年7月～平成24年6月)

### 国民年金保険料免除申請を7月1日から受付開始

町民課 年金係 ☎(232)4914  
熊本西年金事務所 ☎(355)3261

国民年金保険料の免除申請を7月1日から受け付けます。保険料を納めることが困難な人は、申請してください。

経済的な理由などで国民年金の保険料を納めることが困難な場合には、申請により保険料の納付が免除されます。免除割合は、本人・配偶者・世帯主の前年所得により判定します。免除の承認を受けた期間をそのままにしておいた場合、保険料を全額納付したときに比べ、将来受ける年金額が少なくなります。10年以内であればさかのぼって納めること(追納)ができます。免除の承認を受けた当時から2年度を過ぎて納める場合は、加算額が付きまます。

#### ■申請に必要なもの

- 年金手帳または基礎年金番号が分かる書類
- 印かん
- 失業した場合は、失業していることを確認できる公的機関の証明書の写し(雇用保険受給資格者証、離職票など)
- ※本人以外の配偶者・世帯主が離職した場合も、公的機関の証明書の写しが必要です。

平成23年度の1カ月の保険料は15,020円です

	免除割合	保険料納付額	老齢基礎年金額	所得の目安
全額免除	全額免除	0円	8分の4	35万円×(扶養親族数+1)+22万円
一部免除	4分の3免除	3,760円	8分の5	78万円+(扶養親族数×38万円)
	半額免除	7,510円	8分の6	118万円+(扶養親族数×38万円)
	4分の1免除	11,270円	8分の7	158万円+(扶養親族数×38万円)

## 消費生活

カシコイ消費者を目指そう

### 無料で景品を配って誘う催眠商法にご注意を

総合政策課 総合政策係 ☎(232)2112  
熊本県消費生活センター ☎(383)0999

町でも、次に紹介する事例とよく似た被害が報告されています。本当に必要なものなのか、よく考えて契約は慎重に。困ったときは家族や町、消費生活センターに相談しましょう。

#### 相談事例

自宅に「介護用品の店を新しく開く」と男性が訪ねてきた。外に出ると近所の人も集まり、無料でふきんをもらった。さらに、「別の場所に行く」と良いものを渡すと、1ヶ先の民家に車で連れて行かれた。戸を閉められ、営業員数人が後ろに並んで帰れない雰囲気になった。たくさん景品をもらった後、「足腰の痛みを取る磁気マットレスが、いつもは30万円だが今日だけ半額」と説明され、お得だと思いついてしまった。内金を支払い、残金は後日振り込むと言われた。しかし、よく考えたら高額だし必要ないので解約したい。



#### アドバイス

高齢者や主婦などを集め、無料で商品を配るなどして気分を高揚させ、冷静な判断ができない状態で商品を購入させる「催眠(SF)商法」です。この商法は、契約書を受領した日から8日以内であれば書面(ハガキ)によりクーリング・オフできます。契約書ももらっていなかったり、内容に不備があったりした場合は、8日を過ぎても可能です。クレジット契約をしている場合は、クレジット会社と販売会社へ同時に通知します。記録を残すためにハガキの両面コピーを取り、「特定記録郵便」で出しましょう。

#### クーリング・オフ通知の記載例

通知書  
次の契約を解除します。  
契約年月日 平成〇年〇月〇日  
商品名 〇〇〇〇  
契約金額 〇〇〇〇円  
販売会社 株式会社〇〇  
××営業所  
担当者△△  
支払った代金〇〇円を返金し、  
商品を引き取ってください。  
平成〇年〇月〇日  
住所・氏名

クレジット契約をしていない場合

## 農業

米トレーサビリティ法により

### 米穀などの産地情報が分かります

九州農政局消費・安全部安心課 ☎0968(25)2137

米トレーサビリティ法とは、問題が発生した場合などに、流通ルートを手早く特定するため、米穀などの取引記録を作成・保存し、また産地情報を取引先や消費者に伝達することを義務付ける法律です。

今年7月1日から、米や米加工品の容器・包装、外食店や小売店などで原材料の産地情報が確認できます。産地情報の伝達は、今年7月1日以降に生産者から出荷された米穀が対象です。

■対象品目 米穀、米粉、米こうじ、米飯類、餅、団子、米菓、清酒、単式蒸留焼酎、みりん

■対象者 対象品目の販売・輸入・加工・製造または提供の事業を行う全ての人(生産者含む)

■米穀事業者の義務 対象品目を取引、事業所間の移動・廃棄などを行った場合には、その記録を作成し、原則3年間の保存が必要です。ただし、品名・産地・数量・年月日・取引先など、記録事項が記載されている伝票(納品書、規格書、領収書)があれば、伝票の保存で可能です。対象品目である米・米加工品(非食用のものは除く)を他の事業者へ譲渡したり、一般消費者へ販売・提供した場合は、産地情報の伝達が必要です。

## 人材育成

頑張る人を応援します

### 菊陽町人材育成基金助成事業

総合政策課 総合政策係 ☎(232)2112

現代社会に対応できる幅広い視野と有用な技術、能力を有する人材を育成するため、公的機関などが主催している研修に限り助成します。

■対象者 町内に住所を有する9歳(小学4年生)以上の人。または、町内に職場を有する人(正規職員)。

■助成対象経費 ①交通費(航空運賃など)②現地生活費(食費などを除く)③研修費

■助成金額 対象経費の半額。ただし、上限は15万円(学生は10万円)。

※他の団体から助成がある場合は、対象経費からその助成分を除きます。

■申請方法 研修に参加する1カ月前までに申請が必要です。18歳未満の人は、保護者が申請してください(申請前にご相談ください)。

■その他 助成は、1人1回限りです。中学生海外派遣事業に参加した人は過去に助成を受けたことになり、申請できません。

## 税

事業主の皆さんへ

### 町県民税を便利な特別徴収に

税務課 住民税係 ☎(232)4911

県と各市町村では、町県民税「特別徴収」の実施に向けた準備を進めています。

■特別徴収 事業所が特別徴収義務者となり、従業員に課税された町県民税を給与から差し引いて、各市町村に納付する方法です。毎月の納税額は町が計算して通知するため、事業所は所得税のように税額計算を行う必要がありません。

■普通徴収 特別徴収に該当しない人が、町から通知された年税額を年4回に分けて納付書などにより直接納付する方法です。

■対象事業所 従業員が3人以上の事業所(所得税の源泉徴収義務と同様)

■対象者 前年中に所得があり、町県民税が課税され、4月1日現在で特別徴収義務者から給与の支払いを受けている人

※退職などで特別徴収ができない人は除きます。

特別徴収への切り替えは随時受け付けていますので、希望する事業所はお問い合わせください。事業主の皆さんのご理解とご協力をお願いします。詳しい情報は熊本県ホームページでもご案内しています。

## 地デジ

地デジの準備はお済みですか

### 地デジのいよいよならデジサポ熊本へ

デジサポ熊本 ☎(300)8800

7月24日(日)にアナログ放送が終了し、地上デジタル放送へ移行します。テレビを視聴するためには、地上デジタル用チューナーなどを取り付ける必要があります。

■地デジのごでお困りの人 デジサポ熊本では、「地デジの準備をどうすればいいのかわからない人」や「地デジ対応テレビを買ったのに受信できない人」に対してお手伝いをします。まずはお電話ください。

■相談時間  
平日 午前9時～午後9時  
土日祝日 午前9時～午後6時

※7月18日～7月31日まではコールセンターを24時間体制で開設して対応します。

■ご注意ください 詐欺や悪質商法が発生しています。身に覚えのない工事や代金請求にはご注意ください。テレビ局職員や現場職員などが、受信工事の代金を請求することはありません。

## 菊陽町職員を募集します

☎ 総務課 人事秘書係 ☎ (232) 2111

職種	試験程度	採用予定数	受験資格
行政	大卒程度	2人程度	①昭和57年4月2日～平成2年4月1日までに生まれた人 ②大卒または卒業見込みの人
一般事務	高卒程度	1人程度	①平成2年4月2日～平成6年4月1日までに生まれた人 ②高卒、短大卒または卒業見込みの人
一般事務 (身体障がい者対象)	高卒程度	1人程度	①昭和57年4月2日～平成6年4月1日までに生まれた人②身体障害者手帳の交付を受けている人③自力で通勤ができ、かつ、介護者なしに一般事務職として職務が可能 ④活字印刷文による出題に対応できる人⑤口頭による面接試験に対応できる人
保健師	短大卒程度	2人程度	①昭和57年4月2日～平成3年4月1日までに生まれた人 ②保健師免許取得者または採用時までに取得見込みの人
保育士	短大卒程度	3人程度	①昭和57年4月2日～平成4年4月1日までに生まれた人 ②保育士免許取得者または採用時までに取得見込みの人
土木	高卒程度	1人程度	昭和57年4月2日～平成6年4月1日までに生まれた人

■試験日 1次試験 9月18日(日)  
 ■受付期間 7月25日(月)～8月12日(金)(土日除く)  
 午前8時30分～午後5時15分  
 ■受験申込用紙の請求  
 受験申込用紙・試験要領は、総務課と武蔵ヶ丘支所に用意しています。郵便で請求する場合は、封筒の表に「菊陽町職員(試験職種名)採用試験申込書請求」と朱書きし、140円切手  
 手を貼った宛先明記の返信用封筒(A4サイズが入るもの)を同封し、総務課へ請求してください。  
 試験に関する詳しい内容は、試験要領や町ホームページをご覧ください。  
 ■応募書類送付先  
 〒869-1192 菊池郡菊陽町大字久保田2800番地  
 菊陽町役場 総務課 人事秘書係

## 菊池広域連合消防本部職員を募集します

☎ 菊池広域連合消防本部 総務課 ☎ (232) 9331

職種	勤務先	区分	採用予定数	受験資格	仕事内容
消防	菊池広域連合消防署	高卒程度	6人程度	昭和62年4月2日～平成6年4月1日までに生まれた人	消防業務に従事する
救急救命士	菊池広域連合消防署	資格免許職	2人程度	昭和59年4月2日以降に生まれた人で、救急救命士法により救急救命士の免許を取得している人	消防業務に従事する

■試験日 1次試験 9月18日(日)  
 高校卒業程度(筆記試験)  
 ■試験会場 県立菊池高等学校(菊池市)  
 ■受付期間 7月25日(月)～8月12日(金)(土日除く)  
 午前8時30分～午後5時15分  
 ■受験申込用紙の請求  
 申込用紙は、菊池広域連合消防本部に用意しています。詳細は、菊池広域連合掲示板、公式ホームページに掲載しています。  
 ■応募書類送付先  
 〒869-1102 菊池郡菊陽町原水7-1  
 菊池広域連合消防本部 総務課

## 臨時職員(介護保険課事務補助員)を募集します

☎ 介護保険課 介護保険係 ☎ (232) 2508

職種	勤務先	勤務時間	賃金	任用期間	仕事内容	備考
事務補助員	介護保険課	8:30～17:15 (7時間45分)	日給 5,520円	9月1日～平成24年8月31日 (約12カ月)	①介護認定に関する事務補助 ②介護給付費の支払いに関する事務補助	社会保険有り 雇用保険有り 通勤手当なし

■面接日 8月10日(水)  
 ■採用者数 1人  
 ■応募条件 次のいずれにも該当すること。  
 ○普通自動車運転免許を有すること(A・T限定可也)。  
 ○パソコンを使って文章作成や表計算ができる能力があること(Word、Excelが使いこなせること)。  
 ■応募方法 履歴書を介護保険課に持参または郵送してください。  
 ■受付期間 7月19日(火)～8月3日(水)  
 最終日は午後5時15分までに履歴書を持参するか、郵便の場合は8月3日(水)必着。  
 ■応募書類送付先  
 〒869-1192 菊池郡菊陽町大字久保田2800番地  
 菊陽町役場 介護保険課 介護保険係



住民と行政をつなぐ

## 嘱託員の皆さんをご紹介します

☎ 総務課 庶務法制係 ☎ (232) 2111

5月13日、役場大会議室で平成23年度第1回嘱託員会議を開催しました。会議では、嘱託員に就任した皆さんに委嘱状を交付した後、本町の情勢や東日本大震災災害職員派遣状況の報告、地域コミュニティ支援に関する施策などを説明しました。

### 各行政区の嘱託員の皆さんです

#### ■菊陽町嘱託員(継続・新任)

(敬称略)

行政区	嘱託員
井口	嶋田 誠
辛川	内田 清晴
道明	山川 義信
曲手	坂田 輝明
馬場楠	楠野 陽一
戸次	坂本 弘邦
上中代	吉本 次男
出分	鎌田 建男
中代	橋本 司
川久保	島川 春信
津留	坂本 孝一
大堀木	甲斐 盛博
下原	西 勲
宮ノ上	江口 重治
ひばりヶ丘	富永 司
あさひヶ丘	淀 保志
津久礼ヶ丘	江島 均
上津久礼	中村 克洋
下津久礼	土野 和道
緑ヶ丘	江平 民生
緑陽台	米村由美子
三里木	岸田 年弘
三里木北	松本 仁
新山	矢津田源一
境の松	中村 誠喜
新成	得丸 哲郎
北新山	中岡 勉
杉並台	嵯峨根千歳
青葉台	高宮 茂巳
東ヶ丘	山田 亮
沖野	松永 功

行政区	嘱託員
古閑原	原田 道行
入道水	鹿子木 進
柳水	上田 紀昭
馬場	城 良明
鉄砲小路	秋山 茂治
長塚	右田 莞爾
新町	前田 康彦
南方	久保田昌生
光団地	横手 公哉
中尾	中村 敏秋
駅前	赤塚 茂則
光の森1町内	坂本 達也
光の森2町内	岡部 達郎
光の森4町内	大谷 重慶
光の森5町内	國武 隆
武蔵ヶ丘1町内	村里 伸朗
武蔵ヶ丘2町内	西山サトル
武蔵ヶ丘3町内	米田 亮子
武蔵ヶ丘4町内	井原理恵子
武蔵ヶ丘5町内	丸山 勉
武蔵ヶ丘6町内	瀬戸口千代
武蔵ヶ丘7町内	西田 力男
武蔵ヶ丘8町内	森田 忠満
八久保	隈部 勲
花立	早野 洋一
南花立	梅北 兼弘
向陽台	塩井 素行
南八久保	本孝 征昭

#### ■退職された嘱託員

(敬称略)

行政区	嘱託員
曲手	坂田 照仁
上中代	村上 幸彦
中代	藤本 明昌
川久保	川上 修一
津留	阪本 敏憲
大堀木	清田 春男
あさひヶ丘	平山 洋二
下津久礼	坂田 隆成
緑陽台	野田 清美
新山	岩崎 元視
沖野	俵積田 勇
古閑原	相馬 順一
長塚	荒木 齋
南方	紫藤 英二
光の森2町内	力 益實
光の森4町内	松本美穂子
武蔵ヶ丘2町内	伊藤 進
武蔵ヶ丘5町内	山口 龍司

#### 【嘱託員とは】

嘱託員は、町の行政を円滑にするため、行政区ごとに1人、町から委嘱を行っている特別職の地方公務員です。広報きくようなどの配布や、各種調査・報告など、町から依頼された業務を行っていますので、行政のことで役場に直接相談しづらい場合などは、身近な嘱託員にお尋ねください。

## 菊陽中部小学校オープンデー(校舎とのお別れ会)

級友と共に過ごした学校に、思い出を探しに来ませんか。きっとたくさんの思い出がよみがえるはずです。

菊陽中部小学校の建て替えについては、現在地に新たな校舎を建設することに決まり、平成25年1学期に校舎完成、夏休みに引っ越し、2学期から新校舎での授業開始を目標に事業を進めています。

現在、菊陽町役場の西側にある町民グラウンドの南CDコートに、仮設校舎を建設しています。仮設校舎の完成は、7月末を予定しており、夏休みに引っ越し、2学期から仮設校舎での授業開始を予定しています。現在の校舎は仮設校舎移転後、1学期を最後に取り壊し(解体工事)に入ります。

昭和55年に完成した現在の校舎は、30年にわたって校区児童を受け入れ、校区住民のコミュニティーの拠点の役割を担ってきました。その現在の校舎の取り壊しを前に、学校ではオープンデーを開催し、1学期の終業式ではセレモニーを行う予定です。

校区住民の皆さんのいろいろな思い出が詰まった学校が、1学期をもって最後になります。オープンデーでは、皆様のご来校をお待ちしています。

### 菊陽中部小学校オープンデー (校舎とのお別れ会)

- 開催日 7月19日(火)～7月20日(水)
- 終業式・セレモニー 7月20日(水)
- 開放時間 7月19日(火) 午後2時～午後4時30分  
7月20日(水) 午前11時20分～正午

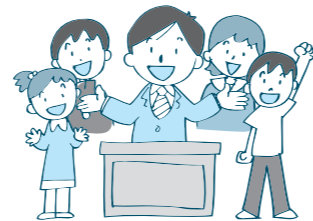
※駐車場に余裕がありませんので、なるべく徒歩でお越しください。

- 問い合わせ 菊陽中部小学校 ☎(232)2001
- 問い合わせ 教育委員会学務課 ☎(232)4918

## ～明るく住みよい社会をめざす～青少年のつどい

入場  
無料

子どもたちの演奏やメッセージ発表、記念講演を行います。皆様のご来場をお待ちしています。



- 日時 7月16日(土) 午前9時～正午
  - 場所 菊陽町図書館ホール
  - 内容(大会スケジュール)
  - 9:00 開会・オープニングセレモニー  
～武蔵ヶ丘中学校吹奏楽部による演奏～
  - 9:30 社会を明るくする運動啓発ビデオ上映
  - 10:00 メッセージ発表  
～小学生6人、中学生4人が思いを語ります～
  - 10:50 記念講演  
講師：熊本県立大学教授 石橋 敏郎さん  
演題：人を育てる。地域を育てる。
  - 12:00 法務大臣メッセージ朗読・閉会
- ※「社会を明るくする運動推進大会」と「青少年のつどい」との合同開催になります。
- 主催 菊陽町青少年のつどい実施委員会

### 社会を明るくする運動

全ての国民が、犯罪や非行の防止と罪を犯した人たちの更生について理解を深め、それぞれの立場で力を合わせ、犯罪や非行のない明るい社会を築こうとする全国的な運動です。

### 夏の青少年健全育成県民総ぐるみ運動

県では、7月と8月の2カ月間を上記運動の期間としています。県民一人一人が青少年の非行問題に取り組みましょう。

- 問い合わせ 総務課 ☎(232)2111
- 問い合わせ 中央公民館 ☎(232)2116

# 第36回菊陽町夏まつり

「第36回菊陽町夏まつり」が8月6日(土)、菊陽杉並木公園で開催されます。詳細は後日配布のチラシをご覧ください。

- 期日 8月6日(土)
- 会場 菊陽杉並木公園
- タイムスケジュール(予定)
- 開場時間 午後4時30分
- ステージ第一部 午後5時
- 町民総踊り 午後7時
- ステージ第二部 午後7時15分
- ファイナル(花火) 午後8時45分
- 終了 午後9時

### ■ゲスト情報

ステージ第一部では、菊陽武蔵剣豪太鼓による太鼓演奏ほか地元団体によるダンスや踊りを予定しています。

ステージ第二部では、今注目の漫才コンビのWコロんとものまねタレントとして活躍中の神奈月、地元シンガーの大村唯維が出演予定です。

### ■東日本大震災復興支援

町社会福祉協議会による街頭募金活動のほか、夏まつり出店売上げの一部を義援金として寄付する予定です。



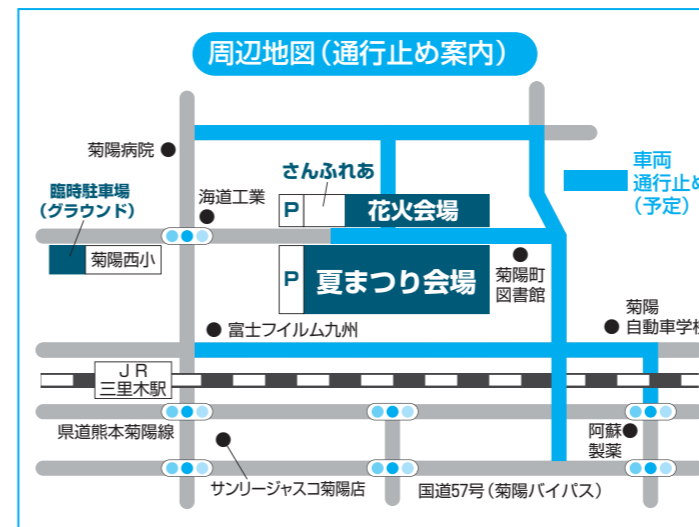
Wコロン



神奈月



大村唯維



※駐車場には限りがありますので、徒歩か公共交通機関での来場をお願いします。当日は午後5時30分から午後10時まで車両通行止め区間がありますので、案内板に従ってください。

- 問い合わせ 菊陽町夏まつり実行委員会事務局(町商工会内) ☎(232)2757

### 町民総踊りの練習会

夏まつりで行われる総踊りの練習会を開催します。曲目は「菊陽音頭」「日本列島ふるさと音頭」を予定しています。皆さんの参加をお待ちしています。

- 期日・場所
- ①7月8日(金)・7月16日(土) 菊陽中学校体育館
- ②7月22日(金)・7月30日(土) 菊陽町民体育館
- 時間 午後7時30分～午後8時30分
- 問い合わせ 生涯学習課 ☎(232)4917

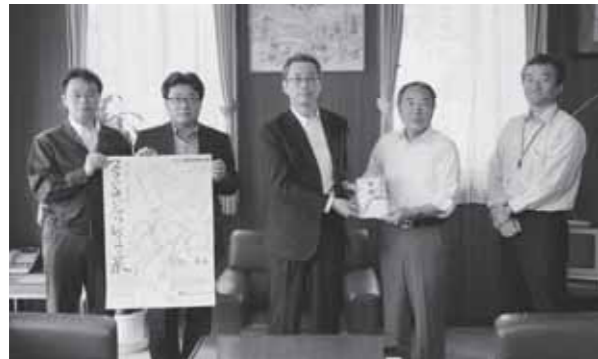




## ジブリの世界を楽しんで

### 「スタジオジブリ・レイアウト展」特別招待券寄贈

東京エレクトロン九州(株)(合志市)の佐伯幸雄執行役員が6月14日、赤峰教育長に目録を贈呈されました。これは、東京エレクトロン九州(株)が社会貢献活動の一環として、7月15日から熊本県立美術館で開催される「スタジオジブリ・レイアウト展」(同社協賛)の特別招待券を町内小学校の児童を対象に寄贈されたものです。佐伯執行役員は、「この機会にスタジオジブリの楽しい世界を子どもから大人まで楽しんでもらいたい」と話されました。



▲目録を贈呈する東京エレクトロン九州(株)

## 高野力秦さん45<sup>kg</sup>級日本チャンピオンに

### KING OF STRIKERS Jr 大会

キックボクシングのKING OF STRIKERS Jr大会が4月10日、福岡市で行われ、菊陽中3年生(SK-ACTIVE所属)の高野力秦さん(上津久礼)が45<sup>kg</sup>級タイトルマッチで日本チャンピオンに輝きました。高野さんは「がむしゃらに戦った。勝ったときはとてもうれしかった」と試合を振り返りました。

週に3日ジムに通い、自宅で自主練習もかかさないと高野さん。「7月にも大会があるので、優勝を目指して頑張りたい」と力強く話されました。



▲ベルトとトロフィーを持つ高野さん

## 九州大会への出場権獲得

### 第8回熊本県障がい者グラウンド・ゴルフ大会

第8回熊本県障がい者グラウンド・ゴルフ大会が6月4日、芦北町宮岩崎グラウンドで行われました。

昨年度優勝している菊陽町チームは大健闘を見せ、芦北郡チームと同点でしたが、大会規定により準優勝となりました。今大会の1・2位は、9月に行われる九州大会に出場します。

大会に出場した岸田年弘さん(三里木)は、「昨年は優勝したので今年も狙っていたが、2位は残念。九州大会ではその分頑張りたい」と語りました。



▲準優勝した菊陽町チームの皆さん

## 被災地の復興を願う

### 菊陽ブロック自動車整備組合から義援金贈呈

町内の17の自動車関連会社で組織されている菊陽ブロック自動車整備組合が5月13日、後藤町長に東日本大震災に対する義援金を手渡しました。

ブロック長の松田裕之さん(光7町内)は、「災害はいつどこで起こるか分からない。少しでも被災地の力になりたい」との思いで各会社に呼びかけ、たくさん義援金が寄せられました。後藤町長は、「町には皆さんからたくさんの義援金が寄せられた。必ず被災地に届ける」と述べました。



▲菊陽ブロック自動車整備組合から義援金を受ける

## 花と緑のまちづくり

### くまもと緑のリレーフォーラム in きくよう

くまもと緑のリレーフォーラム in きくようが5月28日、図書館ホールで開かれました。

目白大学の出英子准教授が、植物や庭の性格に合わせたガーデニングの仕方として「適材適所の植物選び」について講演し、希望者には寄せ植え教室を行いました。また、熊本県立大学の簗茂理事長は、一人一人が美しいまちを作り、みんなにその美しさを貸す「緑のまちづくりと貸景」について講演しました。花と緑で輝くまちづくりを目指しましょう。



▲寄せ植えは図書館に飾られています

## 雨にも負けず全力プレイ!

### 第28回武蔵ヶ丘支所管内グラウンドゴルフ大会

武蔵ヶ丘支所管内区長会(本孝征昭会長)主催のグラウンドゴルフ大会が6月5日、光の森多目的広場で開催されました。参加者は降りしきる雨の中、悪条件にもかかわらず、ホールインワンを出すなど、熱戦を繰り広げながら、住民相互の親睦交流を深めました。

大会結果は次のとおりです。

【優勝】 八久保B

【準優勝】 八久保C 【第3位】 武蔵ヶ丘8町内B

【ホールインワン】 3人



▲ホールポストに狙いを定めて打つ

## 旬の農産物で大盛況

### さんふれあ春の感謝祭

さん彩出荷協議会による「春の感謝祭」が5月22日、菊陽町総合交流ターミナルさんふれあで開催され、会場内は大勢の来場者でにぎわいました。

当日は好天にも恵まれ、にんじんの詰め放題コーナーでは、町特産のにんじん200<sup>kg</sup>があつという間に完売。「甘くておいしい」と好評だったとうもろこしやぜんざいの振る舞いコーナーには、長蛇の列ができました。来場者は旬の農産物を堪能し、終始笑顔を見せていました。



▲袋に入るだけのにんじんを詰め込む来場者

## 松野和宏さんが日本農業新聞賞を受賞

### J A青年組織手づくり看板全国コンクール

平成22年度J A青年組織手づくり看板全国コンクールの表彰式がこのほど行われ、J A菊池青壮年部菊陽支部を代表して看板づくりをされた松野和宏さん(道明)が日本農業新聞賞を受賞しました。

松野さんは、農業における女性の活躍へエールを送りたいとの思いで今回の看板を作り、見事に入賞。「お世話になった人たちに恩返しができる。今後は最優秀賞を目指して絵を描いていきたい」と喜びと今後の意気込みを語りました。



▲表彰を受けた松野さん

お知らせ

広いステージで  
思い出を作ろう！

バンドやダンスなどの練習場所を探していませんか。菊陽町図書館ホールを夏休み期間の学生グループに無料で開放します。

日時 7月21・22・28日  
8月4・11・12・19日  
場所 菊陽町図書館ホール  
対象者 菊陽町に住んでいる小学生(半数以上)で構成されているグループ。部活動以外の活動であること。

熊本県認知症コールセンター(ほっとコール)

県では、認知症の人やその家族への支援の一環として、認知症コールセンターを設置し、認知症介護や精神医療相談に経験のある専門職などが相談に対応しています。

結婚50周年  
金婚夫婦募集

毎年9月上旬に、熊本日日新聞社と町の共催で「金婚夫婦表彰式典」を開催しています。式典へ参加を希望するご夫婦は、お申し込みください。

ガーデニング教室  
種から育てるミニ葉牡丹

日時 7月23日(土)  
午前9時30分～午前11時30分  
場所 菊陽杉並木公園管理センター

菊陽町財政事情を公表します

平成23年度当初予算の概要や、平成22年度予算の補正状況・執行状況など、町の財政事情を公表しました。

東日本大震災関連の  
義援金を支出した人へ

個人が、国または被災自治体へ寄付金や東日本大震災に関連し日本赤十字社などへの義援金などを支出した場合(報道機関などを通じて支払った場合を含む)、一定の要件により、所得税が減額される場合があります。

熊本県立技術短期大学校  
オープンキャンパス

日時 7月24日(日) 午後1時～午後4時  
7月25日(月) 午後1時～午後5時  
11月6日(日) 午前10時～午後4時

お兄さん、お姉さんの  
お話し会

紙芝居やお話しを聞いて、ワークショップを一緒に楽しみましょう。

ピラティス講座  
受講生募集

健康で美しい体づくりをしませんか。  
健康講座 8月3日(水)  
毎月第1・3水曜日

わくわく工作

タイムに絵を描いてオリジナルプレートを作ろう。  
日時 7月23日(土)

家畜の悪性伝染病の侵入防止にご協力をお願いします

昨年は、口蹄疫や鳥インフルエンザが発生したことで、多くの家畜が殺処分されました。現在までアジアやヨーロッパなど、各地で発生が確認され、世界的な拡大が懸念されています。

平成23年度  
消防設備士試験

試験日・種類  
【第1回試験】9月4日(日)  
甲種 特類、第1～5類  
乙種 第1～7類

ベビー&ママミックス  
受講生募集

午後1時30分～午後3時30分  
ふれあいの森研修センター  
場所 南部町民センター

子どものさかあがり教室  
受講生募集

期間 8月1日(月)～8月5日(金)  
午前10時～正午(全5回)  
場所 中央公民館3階 大会議室

オストメイト医療相談会

オストメイト(人工肛門・人工ぼうこう造設者の皆さん)と関心のある人を対象に、ストーマケア(人工肛門・人工ぼうこうのケア)についての医療相談会を行います。

親子でパンづくり

夏休みの思い出づくりを親子パンで楽しませよう。  
日時 7月29日(金)  
午前9時30分～正午

ママの休日プログラムを毎日の生活  
に生かして楽しもう

日時 7月15日(金) 午前10時  
場所 武蔵ヶ丘コミュニティセンター

自衛官募集 table with columns: 募集種目, 受付期間, 試験日, 受験資格

熊本市圏「文化施設を巡るバスツアー」参加者募集

▼期日 7月30日(土)
▼見学場所 四賢婦人記念館(益城町)
▼阿蘇ワインドファーム・依山交流館・阿蘇ミルク牧場(西原村)・屋敷・ウインナー作り体験(有)・井寺古墳(嘉島町)
▼集合場所 合志市役所(午前8時30分発)・熊本市役所(午前9時10分発)
▼費用 2,000円
※昼食、ウインナー作り体験代含む。
▼定員 50人(多数の場合は抽選)
▼申込期限 7月15日(金)
※申込方法など詳細は、お問い合わせください。
▼申込み・問い合わせ
熊本市政令指定都市推進室
☎(332)2031

季節を味わうスポーツ(夏)

▼日時 8月23日(火)
午前8時30分出発
▼場所 玉名市岱明町鍋原海岸
▼内容 地引網体験
▼参加費 2,500円(保険料込み)
▼定員 40人
※定員を超えた場合は抽選。
▼申込期間
8月1日(日)～8月15日(月)
▼申込み・問い合わせ
生涯学習課 体育振興係
☎(232)4917

人形劇ぶっくるメンバー募集

「人形劇ぶっくる」では、練習・制作に参加していただける人を募集しています。経験は問いません。手作り人形劇の世界を一緒に楽しみませんか。
▼活動日 毎週金曜日
午前10時～午後3時
▼場所 菊陽町図書館視聴覚室
▼問い合わせ 菊陽町図書館
☎(232)0404

子どもの講座「おはなし会」

童話や絵本の読み聞かせや歌を通して子どもの感性を伸ばしましょう。
▼日時 7月30日(土) 午前9時30分
※3回シリーズの第1回です。第2回は12月、第3回は3月を予定。
▼場所 武蔵ヶ丘コミュニケーションセンター
▼講師 おはなしの森さん
▼定員 30人
▼受付 7月4日(月) 午前10時
▼申込み・問い合わせ
武蔵ヶ丘コミュニケーションセンター
☎(232)5697

親子一日社会見学

町内外の会社や施設を訪ねてその様子を学びます。
▼日時 8月3日(水)
午前9時～午後4時
▼訪問予定 ①(株)山内本店②富士フイルム九州(株)③熊本空港④東海大学宇宙情報センター

パソコン教室(ワード初級コース)

ワードの機能を使い、絵や表を組み入れた文書作りや暑中見舞状作りまします。
▼日時 7月20・22・25・27・29日
8月1・3・5・8・10日
午後7時30分～午後9時30分
▼場所 菊陽南小学校パソコン教室
▼講師 内平 敬子さん
▼費用 テキスト代 1,000円
受講料 500円
▼定員 15人(先着順)
▼申込み・問い合わせ
東部町民センター
☎(232)3803

「笑いヨガ教室」募集

今話題の笑いヨガです。「笑い」で心も体も健康になりましょう。
▼日時 7月14日(木)・8月11日(木)
午前10時～午前11時30分
午後8時～午後9時30分
※午前の部または午後の部のいずれかを選んでください。2回の受講になります。
▼場所 東部町民センター

一日父親母親バス旅行

一緒に夏の思い出を作りませんか。
▼日時 7月30日(土)
午前9時～午後5時
▼場所 グリーンランド(荒尾市)
▼対象者 町内在住でひとり親世帯の親子
▼費用 1家族 1,500円
※15組程度(先着順)
▼定員 15組程度(先着順)
▼申込期限 7月9日(土)
※ボランティアセンターに用意してある申込用紙への記入が必要です。
▼申込み・問い合わせ
ボランティアセンター
☎(232)4824

武蔵ヶ丘児童館 なつやすみイベント!

▼講師 竹中 ミツコさん
▼定員 20人
▼申込み・問い合わせ
東部町民センター
☎(232)3803
①スライムを作って遊ぼう
▼日時 7月22日(金)、8月3日(水)
午前10時30分～午前11時30分
▼対象者 小学生
▼定員 20人(先着順)
▼受付 7月5日(火)
②小学生チャレンジゲーム大会
手作りゲーム・簡単ゲームで盛り上がる。
▼日時 7月26日(火)午前10時～正午
▼対象者 小学生2人1組
▼定員 20組(先着順)
▼受付 7月5日(火)
③小学生体験プログラム
菊池少年自然の家で夏を思い切り楽しもう。
▼日時 7月28日(木)
午前8時30分～午後4時30分
▼集合場所 武蔵ヶ丘児童館
▼対象者 小学3年生～6年生
▼内容 川遊び・ヤマメのつかみ取り・草スキー
▼定員 15人(先着順)
▼参加費 350円
※参加費を添えてお申し込みください。
④新聞エコバッグ作り
新聞を使ってエコバッグを作ろう。保護者の参加も大歓迎です。
▼日時 8月6日(土)午前10時～正午

障がいのある人を対象にした職業訓練生募集

①総務事務実践科 1人
▼受講できる人
身体のうち聴覚、上肢、内部、難病
▼内容 総務(人事)で必要とされる知識の習得
▼事務1科 3人
▼受講できる人
身体のうち聴覚、下肢、内部、難病
▼内容 社内一般事務業務全般、エクセル、ワードの資格取得
▼費用 テキスト代 3,570円
②共通事項
▼募集期限 7月29日(金)
▼申込み・問い合わせ
熊本高等技術訓練校
☎(378)0121

ねりんピック2011熊本「ウォークラリー大会 in 菊陽」一般参加の部募集

▼日時 10月16日(日) 午前8時受付開始
▼場所 菊陽町図書館ホール(受付・開始式)、菊陽杉並木公園ふれあい広場(スタート・ゴール、表彰式)、菊陽町内特設コース(約7km・2時間30分程度)
▼対象者 年齢制限なし(小学生以下は保護者同伴)
▼競技方法 コマ図と記録票を携帯し、チームによる団体行動とします。時間得点と観察・チェックポイントでの課題得点を合計して競います。
▼定員 30チーム程度(1チーム3～5人)
▼申込方法 指定の参加申込書に必要事項を記入し、持参・郵送・FAX・Eメールのいずれかの方法でお申し込みください。
▼申込先 〒869-1192 菊池郡菊陽町大字久保田2800番地 菊陽町役場(介護保険課内)
FAX 096(232)6676
Eメール araki-hi@town.kikuyo.lg.jp
▼受付期間 7月4日(月)～9月2日(金)(申込順)
※既定チーム数に達した場合は、申込受付を終了することがあります。
▼参加費 1人500円(保険料、だご汁・おにぎり・お茶を含む)
※受付終了後、介護保険課へ持参するか、指定の口座へ振り込んでください(振込手数料は申込者負担)。
▼その他 ①疾病・傷害などが発生した場合、主催者は応急手当以外の責任は負いません。②傷害保険は、主催者で加入します。③参加費受領後に参加を取り消した場合でも、参加費は返却しません。また、締め切り後や当日の申し込みは受け付けません。④参加費受領後、チームの代表者へ「受付証」を送付します。
※ウォークラリーのルールや詳しい申込方法については、介護保険課へお問い合わせください。
▼申込み・問い合わせ
介護保険課 介護予防係
☎(232)2366

第10回菊陽町ふれあい三バレーボール大会参加者募集

▼日時 7月24日(日) 午前9時開会
▼場所 町民体育館、菊陽中体育館
▼資格 町内在住者を2人以上含む
▼参加費 1チーム 2,000円

第24回菊陽町ソフトバレー大会参加チーム募集

▼日時 8月21日(日) 午前9時開会
▼場所 菊陽中学校体育館
▼資格 トリムA(39歳以下)、トリムB(40歳以上)、レディース
▼参加費 1チーム 3,000円
▼申込期限 8月5日(金) 午後5時
▼申込み・問い合わせ
中央公民館内体育協会事務局(松岡)
☎(233)1520

モシモシ 健康情報 7月の週間プログラム
月 注意欠陥・多動性障害(ADHD)
火 子どもの熱中症
水 大人の熱中症
木 歯がなくなったらなぜ入れ歯が必要になるのだろう
金 内科から見たサルコイドーシス
土/日 眼科から見たサルコイドーシス
熊本県保険医協会 ☎385-3300
ホームページ http://www.khk-dr.jp



**おはなし会のお知らせ**

場所：おはなしのへや

- ★朝のおはなし会(おはなしの森さんさん)  
毎月第1・2水曜日 午前11時～午前11時30分  
(7月6・13日、8月3・10日)
- ★夕方のおはなし会(図書館職員)  
毎週木曜日 午後5時～午後5時30分  
(7月7・14・28日)
- ★日曜のおはなし会(おはなしの森さんさん)  
毎月第2・4日曜日 午後2時～午後2時30分  
(7月10・24日、8月14・28日)
- ★夏のスペシャルおはなし会(場所：視聴覚室)  
7月21日(木) 午後5時～午後5時30分

**★図書館からのお知らせ★**

**★夏休みの視聴覚室開放★**

7月23日(土)～8月28日(日)の午前10時～午後5時まで、学生を対象に「視聴覚室」の開放を行います。なお、開放できない日もありますので、詳細は図書館にお尋ねください。

**★閉館時間変更のお知らせ★**

8月6日(土)は「菊陽町夏まつり」開催のため、閉館時間を午後1時とさせていただきます。

**新しく届いた本**

- お姫さま大全 井辻朱美/監修 講談社
- 活動家一丁あがり! 湯浅誠/著・一丁あがり実行委員会/著 NHK出版
- パンダ外交 家永真幸/著 メディアファクトリー
- バタをひとさじ、玉子を3コ 石井好子/著 河出書房新社
- 山陽・九州新幹線パーフェクトガイド JTBパブリッシング
- どうしたらおもしろい人間になれるか? よしもとクリエイティブカレッジ/編 ヨシモトブックス
- 心を整える。 長谷部誠/著 幻冬舎
- アンダー・ザ・ドーム 上・下 スティーヴン・キング/著・白石明/訳 文藝春秋
- ハニーズと八つの秘めごと 井上荒野/著 小学館
- オジいサン 京極夏彦/著 中央公論新社

開館時間 月・水・金・土・日/午前10時～午後6時  
木/午前10時～午後8時  
休館日 毎週火曜日・毎月第3水曜日(館内整理日)  
年末年始(12月28日～1月3日まで)  
特別整理期間(年1回)



**～菊陽町地域子育て支援センター～  
(白鈴園内) ☎232-4280**

入園前の親子(0～6歳)・妊婦さんは、いつでも無料で参加できます。  
※駐車場に限りがありますので乗り合わせてお越しください。

月日・場所	プログラム
1日(金) 白鈴園(陽だまり)	【ベビーの日】(1歳未満児と妊婦さん対象) ※ゆっくり、のんびりと子育てについておしゃべりを楽しみましょう。
6日(水) 老人福祉センター	【育児講座：救命救急講習会】 ※ケガや事故での応急処置や手当の手順・対処法について学びます。
8日(金) 南部町民センター(白菊園)	【誕生会】(要予約) ※6月、7月生まれの子でも当日参加できる人は予約してください。
13日(水) ふれあいの森研修センター	【食育講座：かんたんおやつ】(要予約) 講師：片山羊子さん ※エプロン、三角巾、お茶、おしぼりをご持参ください。 ※定員10組。7/7(木)午前10時から受付開始。
15日(金) 白鈴園(陽だまり)	【ベビーの日】(1歳未満児と妊婦さん対象) ※水遊び・帽子・着替え、タオル、お茶の用意をお願いします。
19日(火) ふれあいの森研修センター	【水遊び】 ※帽子、着替え、タオル、お茶を持参してください。
20日(水) 老人福祉センター	【作ってあそぼう】 ※お魚を作って魚つりごっこを楽しもう。 ※牛乳パックをご持参ください。
22日(金) 南部町民センター(白菊園)	【スライムを作って感触を楽しもう】 ※着替え、おしぼり、お茶などの用意をお願いします。
27日(水) 三里木町民センター	【おはなし会】 ※楽しいお話が盛りだくさん。 ※今回は、オハナシマンがやってきます。
8/3日(水) 老人福祉センター	【プチハンドメイド】(要予約) ※簡単にできるリニューアルハンドメイドに挑戦しませんか。 ※定員15組。7/26(火)午前10時から受付開始。

**ハロールーム 問い合わせ☎232-4280**

- 陽だまり(白鈴園)  
月～金曜日(休日を除く)午前9時～午後2時  
※月始め1週間は、陽だまりで身体測定ができます。お気軽にお越しください。
- あいあい(ふれあいの森研修センター)  
火曜日(休日を除く)午前10時～午後1時
- ゆっくりーむ(白菊園)  
金曜日(休日を除く)午前10時～午後1時

**ふれあい広場**

町立保育所8園の園庭で遊べます。ケガがないようおうちのひととどうぞ。  
月～金曜日(園行事開催日や休日を除く)  
午前9時30分～正午

**育児相談**

月～金曜日(園行事開催日や休日を除く)  
午前10時～午後5時

**菊陽町地域子育て支援センター  
～ミニキャロットくらぶ～  
(光の森キャロット保育園内) ☎233-0098**

0歳～就学前の子どもと保護者対象。親子で楽しむ体験活動や、子育て相談など、参加費は無料です。

**ミニキャロット 午前9時～午後2時 光の森キャロット保育園**

ベビー&マタニティー	プログラム	
1日(金)	【特製♥キャロット離乳食♥試食会】 ※先着10人。6/27(月)午前10時電話予約受付。	
8/5(金)	【エンジョイ☆水遊び】 ※BABYも暑いひんやり遊びましょ♪	
0・1歳	2歳以上	プログラム
5日(火)	7日(木)	【☆七夕を楽しんじゃお☆】 ※はさみ・のり・くれよんをご持参ください。
12日(火)		【アロマプレーを作ろう!】先着20組限定! ※7/4(月)午前10時から電話予約開始! ※材料費300円ご準備ください。
14日(木)		【インストラクターのお兄さんと水遊び♪】 ※水着・タオル・着替えをご準備ください。
19日(火)	21日(木)	【スタンプ★ペタペタ遊び!】 ※汚れても良い服でお越しください。
26日(火)		【7月生まれのお誕生会】 ※誕生月の方はお早めにお申し込みください。
28日(木)		【元気の森公園に集合!】 ※水着・タオル・着替え・帽子・水筒持参です。

※今月は毎回、活動後に水遊びができますよ!  
※お誕生会に参加するお誕生児さんは19日・21日に誕生カード作りをしますので、参加してくださいね。

**キャロットランド 午前10時～正午**

※お茶の準備をしています。マイコップをご持参ください。

日にち・場所	プログラム
6日(水) 菊陽杉並木公園さんさん(雨天時は管理棟)	【エンジョイ☆水遊び】 ※水着・タオル・着替えをご持参ください。 雨天の場合も管理棟で遊びますよ☆
15日(金) 武蔵ヶ丘コミュニティセンター	【ママの休日】先着20組限定! ※アロマせっけんに挑戦! ※材料費200円 7/4(月)午前10時から電話予約開始!

**園開放**

※保育室や園庭で遊べます。事前にご連絡を!  
月～土曜日(園行事開催日や休日を除く)  
午前9時～午後2時

**育児相談**

※一人で悩まないで、気軽にご相談ください。  
月～金曜日(園行事開催日や休日を除く)  
午前10時～午後4時

**～つどいの広場ぴーす～ (ふれあい交流・福祉支援センター) ☎337-6830**

おむね3歳未満の児童および保護者対象。いつでも好きな時間に利用できます。子どもと一緒に遊んだり、お母さん同士の情報交換にご利用ください。

- 利用時間 月・水・金曜日(祝日を除く)  
午前10時～午後4時
- 利用料 一家族 100円

※行事申込は7/1(金)からの月・水・金のみ受付とします。  
※駐車場に限りがありますので、乗り合わせでお越しください。

**今月のプログラム**

- 8日(金) 救急講座(要予約20組)
  - 13日(水) 身体測定
  - 21日(木) 祝日振替(要予約15組)
  - 27日(水) 夏のつどい(要予約20組)
  - 29日(金) 誕生会(要予約。カード・写真準備します)
- ※毎週月曜日は、絵本の読み聞かせを行っています。

**菊陽町図書館ホール 平成23年7月 催し物**

日曜	開場	開演	終演	催し物	主催者	入場方法	対象者
10	13:00	13:30	16:00	サマーダンスフェスティバル	熊本県ボールルームダンス協会 立石さん(☎0967-32-3011)	有料	どなたでも
11 14	お問い合わせください			総合検診結果説明会	菊陽町健康・保険課(☎232-4912)		関係者のみ
16	8:30	9:00	12:00	青少年のつどい	菊陽町中央公民館(☎232-2116)	無料	どなたでも
21 22	9:00～19:00			図書館ホール・オープンステージ	菊陽町図書館ホール(☎232-7756)	要予約 (お問い合わせください)	
27	9:30	10:00	12:00	高齢者大学	菊陽町中央公民館(☎232-2116)		関係者のみ
28	9:00～19:00			図書館ホール・オープンステージ	菊陽町図書館ホール(☎232-7756)	要予約 (お問い合わせください)	
29	9:00	9:30	12:00	菊陽町童話発表大会	菊陽町図書館(☎232-0404)	無料	どなたでも

☆主催者の都合により内容変更の場合があります。(平成23年6月7日現在確定分)  
☆図書館駐車場が満車の際は、隣接する公園の駐車場をご利用ください。  
☆練習・リハーサルなどは掲載していません。

平成24年2月分のホール予約を、8月10日(水)の午前9時30分から受付開始します。  
調整会議(抽選会)を行いますので、時間までにお集まりください(認印をご持参ください)。

問い合わせ 図書館 ☎232-0404 図書館ホール ☎232-7756  
<http://www.kikuyo-lib.jp>

# 菊陽人 りさーち



ひろの もえ  
**廣野 萌さん (10歳)**  
[三里木北]

- 将来の夢  
看護師
- 自慢  
2段跳びがいっぱいできること
- 今一番やりたいこと  
一輪車
- みんなに伝えたいこと  
ピアノ教えて～!

「菊陽人りさーち」に掲載を希望される人は、はがきに「氏名」「年齢」「住所」「連絡先(昼間)」を明記のうえ〒869-1192菊陽町役場総合政策課「菊陽人りさーち」係までお送りください。  
注)掲載対象は、小学生以上で菊陽町に居住している人に限ります。親子、祖父母と孫など2人1組での掲載もできます。掲載が決まりましたら、こちらからご連絡させていただきます。



なかみつ ひなこ  
**中満 陽名子さん (9歳)**  
[杉並台]

- 趣味  
ケイドロ
- 将来の夢  
歯医者さん
- 自慢  
倒立ブリッジ
- みんなに伝えたいこと  
英語教えて～!

# ゆたかな心をはぐくむ 人権のひろば

子どもの目、子どもの声  
人権  
作文シリーズ  
【No.27】

みんなでからだ動かしをして一緒に過ごすのは心が満足する時間なんですね。  
\*◇印は担任のコメントです。  
\*作者の学年は前年度の在籍学年となります。

問い合わせ  
人権教育・啓発課  
☎232-2113

私は友だちについて勉強しました。まず、友だちってなんだろう?どんなのが友だちだろう?たくさん考えました。  
・いっしょに遊ぶこと  
・いっしょにいるとうれしい気持ちになること  
・いけないことを注意できることです。  
私は、今までクラスの人にされてい



▲遊ぼう

本当は「遊ぼう」って誘ってみたい。

「友だち」について  
菊陽北小学校5年 平野 愛

## 菊陽句会報

## きくよう文芸

紛争の絶えぬ地球や春は逝く  
手に触れむうす衣雲のおぼろかな  
母の日や母恋ふ仔牛甘え鳴く  
つらふるも湯の宿阿蘇の水清し  
薫風をくぐり自転車女高生  
万緑の山峰々に神宿る  
灯のゆらげばほのと葛桜  
長閑さや義姉と談笑夫の故郷  
藤の花白磁の里の風揺らし  
忘れ物春雷の中引き返す  
歓迎遠足ワイワイドキドキ怪我するな  
愛をしき鈴蘭小さき鉢にあげ

遠来の卒寿の友と春惜しむ  
殉教地春の落ち葉の朱を深く  
児が飛ばす紙飛行機や松の芯  
古たんす母の袷に香の残る  
学校も休みも好きと一年生  
夫の誘ふ桜トンネル謳歌せり  
先ず供花に初咲きあやめ濃紫  
野遊びや寝転び草と日の匂ひ  
八十路にもまだ夢のあり更衣  
惚けるなど散りゆく桜言いのこす  
夫の手も借りて芽山椒摘み急ぐ

木犀の若葉伸び出で古き葉は風に吹かれて庭に散りゆく  
草丈の伸びるあぜ草刈る汝は手足の力を少し抜きたり  
大地震に浪狂ひ立ちし北国に春はまだ来ず雪降るといふ  
アルバムに写りし友は又ひとり欠けて行きたり桜舞ふ下に  
石に座し魚釣る人の一人あり川面は初夏の光返せり  
吾が庭の梅の木下に咲き出でて黄菖蒲は今年も庭を彩る  
面影を残して集う同窓会五十年の時を顔に刻みて  
夜半の雨四月の朝に雫して花がらを摘む指の冷たさ  
薄明の窓より雲雀の揚る声目覚めに香るコーヒーを飲む

今村 貞子  
梅田 國雄  
河北 幸一  
菊川 あさみ  
佐藤 せい子  
下田 久子  
中村 トシエ  
森 敦子  
山川 カツ



すぐおこったりしていました。でも、それは自分がされてもうれしくないことだと分かりました。本当は私から「遊ぼう」って誘ってみたいし、自分ができることは、友だちにして楽しい気持ちにしてあげたいです。そしたらみんなもよろこぶと思います。  
そして、五年生になって男子といっしょにサッカーをするようになって嬉しかったから、今度から、友だちが遊んでいたら「かたらせて」と言ってみようかなって思っています。  
五年生のみんなはやさしくて友だちをほめてくれる人です。そんな友だちと仲良くしていきたいし、高学年として、みんなをひっぱっていきたいです。おとなになるまえに今がんばらなくちゃいけません。みんなは勉強をよくがんばっているから、私もたくさんがんばってみんなの力になってあげたいです。  
◇今までの自分とこれからの自分を見つめ、一つひとつ整理して、友だちへの思いを伝えることができました。そのことで、素直になれる喜びと友だちの大切さに気づいたと思います。



▲笑顔!

すいか  
おおきくなるといいなあー  
白鈴保育園 5歳 吉村 葉那  
パパとママとりせとはなちゃんやさいをうえた。  
なすびとトマトとすいかと...いろいろうえた。はなちゃんがすいかをうえてたとき、ピーマンとかうえるとちゅうだったからママが「まだ うえんで」っていった。「みんなで うえれてよかったね」っていったよ。  
「はやく すいかたべたい!」っていったら「まだ まだよ」っていわれた。



▲やさい植えたよ

◇家族で野菜を植えたときの楽しい様子が絵を描いているときからよくわかりました。「大きなスイカになってみんなで食べたい!」そんな思いが絵にも表れています。またお話を聞かせてください。

1金	
2土	
3日	日曜窓口開庁実施(町民課)午前9時～午後1時(証明書発行のみ)
4月	
5火	さんふれあ・図書館休館日
6水	
7木	
8金	
9土	
10日	日曜窓口開庁実施(町民課)午前9時～午後1時(証明書発行のみ)
11月	
12火	さんふれあ・図書館休館日
13水	
14木	
15金	
16土	～明るく住みよい社会をめざす～青少年のつどい (図書館ホール、午前9時～正午)
17日	日曜窓口開庁実施(町民課)午前9時～午後1時(証明書発行のみ)
18月	海の日
19火	さんふれあ・図書館休館日
20水	図書館休館日
21木	
22金	
23土	
24日	日曜窓口開庁実施(町民課)午前9時～午後1時(証明書発行のみ)
25月	
26火	さんふれあ・図書館休館日
27水	
28木	
29金	菊陽町童話発表大会(図書館ホール、午前9時30分開始) 夜間納税相談(税務課)午後9時まで
30土	
31日	日曜窓口開庁実施(町民課)午前9時～午後1時(証明書発行のみ)

休日在宅当番医・薬局 7月

3日	古川医院	菊陽町	☎232-1566
	山縣医院	大津町	☎293-4430
	菊池中央病院	菊池市	☎0968-25-3141
	産婦人科大竹クリニック	合志市	☎344-3232
10日	北川歯科医院	菊陽町	☎232-4418
	河野内科クリニック	菊陽町	☎233-1717
	隈部医院	菊池市	☎0968-25-2851
	城間クリニック	菊池市	☎0968-25-2506
	岸眼科	菊池市	☎0968-38-0075
	いちかわ歯科クリニック	菊陽町	☎232-8088
17日	さくら調剤薬局菊陽店	菊陽町	☎233-0881
	矢野医院	菊陽町	☎232-5266
	旭志石田医院	菊池市	☎0968-37-2037
	樽美外科整形外科医院	大津町	☎293-2100
18日	友田皮ふ科医院	合志市	☎248-6211
	さかい歯科クリニック	菊陽町	☎284-8433
	なみかわ小児科	大津町	☎293-1163
	中野クリニック	菊池市	☎0968-25-5861
24日	笹原整形外科医院	菊陽町	☎232-1165
	副島耳鼻咽喉科クリニック	合志市	☎249-1777
	みやの小児科	合志市	☎248-5800
	牧診療所	菊池市	☎0968-25-2317
31日	熊本リハビリテーション病院	菊陽町	☎232-3111
	いのうえ眼科	合志市	☎344-1311
	三隅歯科医院	合志市	☎248-1101
	竹田津医院	大津町	☎293-2521
	ナカシマセブクリニック	合志市	☎288-0777
31日	柴田整形外科	合志市	☎346-5500
	菊陽レディースクリニック	菊陽町	☎213-5656
	宮川歯科医院	合志市	☎248-5524

※医療機関の都合などにより変更になる場合がありますので、最新情報は菊池郡市医師会テレホンサービス(歯科医・薬局を除く)で確認してください。☎0968-25-3300  
※薬局は菊陽町のみを掲載しています。

17	17	16	16	15	14	14	13	13	12	12	11	10	10	10	5	5	4	3	2	2	2	1	1	29	29	29	28	28	27	26	25	24	24	21		
松	下	三	藤	渡	齋	高	金	田	田	佐	池	黒	上	上	都	小	高	井	村	山	入	下	渡	大	北	中	上	甲	大	濱	阪	中	金			
永	田	本	本	邊	藤	橋	田	田	中	川	藤	田	田	村	崎	富	牧	島	上	尾	岸	江	竹	邊	塚	之	島	村	斐	津	岡	本	山			
ト	キ	フ	ミ	清	治	ノ	夫	輝	子	子	子	子	子	子	子	子	子	子	子	子	子	子	子	子	子	子	子	子	子	子	子	子	子	子		
103	98	84	71	84	83	73	88	63	37	99	48	98	95	69	52	73	89	92	89	歳	歳	歳	歳	歳	歳	歳	歳	歳	歳	歳	歳	歳	歳	歳		
下	井	鉄	下	青	柳	東	あ	あ	青	中	武	曲	中	新	南	三	下	武	武	下	柳	上	青	新	南	伊	曲	古	武	中	下	駅	ひ	鉄	馬	
津	井	砲	津	葉	水	ヶ	ヶ	ヶ	ヶ	ヶ	ヶ	ヶ	ヶ	ヶ	ヶ	ヶ	ヶ	ヶ	ヶ	ヶ	ヶ	ヶ	ヶ	ヶ	ヶ	ヶ	ヶ	ヶ	ヶ	ヶ	ヶ	ヶ	ヶ	ヶ	ヶ	ヶ
久	口	路	路	路	台	台	台	台	台	代	内	手	代	山	保	北	礼	礼	礼	礼	礼	礼	礼	礼	礼	礼	礼	礼	礼	礼	礼	礼	礼	礼	礼	礼

おめでとう(5月届出分)

31	27	26	25	23	23	22	21	19	18	16	15	14	14	13	12	10	9	5	3	5	3	27	26	25	23	21	21	20	20	20	20	19	19	19	19	18	
吉	富	池	池	米	松	大	松	田	阪	村	狩	野	村	上	大	後	裏	富	杉	杉	杉	西	山	川	野	上	大	酒	瀬	三	室	来	南	木	内	笠	田
永	永	田	田	田	住	住	代	本	本	上	野	野	野	野	山	山	藤	永	永	永	永	山	川	野	上	大	酒	瀬	三	室	来	南	木	内	笠	田	
ト	キ	フ	ミ	清	治	ノ	夫	輝	子	子	子	子	子	子	子	子	子	子	子	子	子	子	子	子	子	子	子	子	子	子	子	子	子	子	子	子	子
103	98	84	71	84	83	73	88	63	37	99	48	98	95	69	52	73	89	92	89	歳	歳	歳	歳	歳	歳	歳	歳	歳	歳	歳	歳	歳	歳	歳	歳	歳	歳
下	井	鉄	下	青	柳	東	あ	あ	青	中	武	曲	中	新	南	三	下	武	武	下	柳	上	青	新	南	伊	曲	古	武	中	下	駅	ひ	鉄	馬		
津	井	砲	津	葉	水	ヶ	ヶ	ヶ	ヶ	ヶ	ヶ	ヶ	ヶ	ヶ	ヶ	ヶ	ヶ	ヶ	ヶ	ヶ	ヶ	ヶ	ヶ	ヶ	ヶ	ヶ	ヶ	ヶ	ヶ	ヶ	ヶ	ヶ	ヶ	ヶ	ヶ	ヶ	ヶ
久	口	路	路	路	台	台	台	台	台	代	内	手	代	山	保	北	礼	礼	礼	礼	礼	礼	礼	礼	礼	礼	礼	礼	礼	礼	礼	礼	礼	礼	礼	礼	礼

おめでとう(5月届出分)

### ふれあい総合相談 7月

■心配ごと相談(午前10時～正午)

実施日	会場
16日(土)	ふれあい交流・福祉支援センター ☎337-6830
23日(土)	老人福祉センター ☎232-3966

■行政相談(午前10時～正午)

実施日	会場
9日(土)	老人福祉センター

■専門相談(午後1時～午後3時)

相談名	実施日	会場
法律	4日(月)	老人福祉センター
税金	15日(金)	ふれあい交流・福祉支援センター
消費生活	7日(木)	ふれあい交流・福祉支援センター
財産相続	20日(水)	老人福祉センター
登記・法律相談	19日(火)	ふれあい交流・福祉支援センター
	25日(月)	老人福祉センター
	13日(水)	老人福祉センター
	28日(木)	ふれあい交流・福祉支援センター

●問い合わせ/社会福祉協議会 ☎232-3593

■介護相談 随時(月曜～金曜)

事業所名	電話
菊陽町社会福祉協議会居宅介護支援事業所	☎232-3592

### 善意の灯

菊陽町社会福祉協議会

■香典返し(敬称略)

赤塚 一也(故ツヨル)  
池田 清一(故ヨシノ)  
高山 智博(故道子)  
渡邊 文子(故一三)  
澤田 トヨ子(故壽幸)  
西本 茂市(故重良)  
杉村 ハル子(故哲彦)  
河北 美榮子(故ツヤ)  
村田 忠雄(故シズエ)  
藤本 久夫(故津行)  
後藤 弘伴(故征男)  
大山 美香(故廣次)  
村上 皓一(故力ツ子)  
赤塚 マチヨ(故正人)  
裏 修一(故修武)  
大住 タミ子(故英輝)

馬場 鉄砲小路  
ひばりヶ丘  
駅前  
下津久礼  
中代  
武2町内  
古閑原  
伊丹市  
南八久保  
新山  
青葉台  
上津久礼  
柳三木北水

### ふるさと菊陽応援金

吉田 光宏 様 (熊本県内)

田代 信一(故秀子)  
米村 稔夫(故スエノ)  
池田 清一(故清)  
鉄砲小路

■その他(敬称略)

チャリティー募金 さん陽舞の愛好会

以上のとおりご寄付いただきました。ここに報告し厚くお礼申し上げます。なお、掲載を承諾された人のみ掲載しています。(5月分)

田代 信一(故秀子)  
米村 稔夫(故スエノ)  
池田 清一(故清)  
鉄砲小路