



# まくよう



防火への誓い、新たに――

### 今月の主な話題

- 熊本県広報協会合同特集  
「愛する人を守る二つの言葉」…………… 2
- 菊陽町消防出初式・成人式を開催…………… 4
- 確定申告・町県民税申告…………… 6
- 選挙の投票時間を午後7時までに変更します… 13

広報 まくよう

2012

2

No.489

## おえかき大好き!



たこあげ



作者  
こつじ るか  
**小辻 瑠佳ちゃん**  
(ひばりヶ丘)  
平成18年2月16日生まれ

## ぼくのわたしの誕生日

2月



Happy Birthday!

いわきり すすむ  
**岩切 達夢くん**  
(ひばりヶ丘)  
平成18年2月3日生まれ

いろいろなことに目標を決めて一生懸命取り組んでいます。最近では縄跳びの練習をこつこつ頑張る努力家さんです。



てしま あいむ  
**手嶋 愛夢ちゃん**  
(津久礼ヶ丘)  
平成18年2月14日生まれ

お絵描きが大好きでいつも友達や先生にかわいい絵やお手紙をかいてくれます。鬼ごっこの「たこあげ」では、元気いっぱい走り回って活発に遊んでいます。

### 編集後記

平成23年熊本県広報コンクールが行われ、「広報まくよう」が広報紙の部で佳作を受賞することができました。

いつも取材を快く受けてくださる皆さんのおかげです。皆さんの頑張る姿や素敵な笑顔を取材させていただいたことが、今回の受賞につながったのだと思っています。心から、ありがとうございます。

皆さんにもっと愛される広報紙を目指して頑張りますので、これからもよろしくお願いします。

(1)

### のうごき

平成23年12月末現在( )内は前月比

人口	37,802	(+80)
男	18,580	(+52)
女	19,222	(+28)
世帯数	14,498	(+18)

- 出生/ 51 ●死亡/ 18
- 転入/ 172 ●転出/ 125

### 今月の表紙



寒空のもと行われた菊陽町消防出初式。地域を愛し、地域を守る消防団員が菊陽杉並木公園に集結しました。消防団員たちの真剣な表情からは、今年1年間の菊陽町の安全・安心を強く願っているように見えました。

※この広報紙は、環境に配慮して再生紙及び大豆インクを使用しています。



さくら保育園



▲熊日緑のリボン賞を受賞した「ふれあい劇団」の皆さん

東部町民センター「ふれあい劇団」が、長年にわたり、社会奉仕や環境美化など地道なボランティア活動に取り組んでいる人々たちをたたえる第104回熊日緑のリボン賞を受賞しました。

「ふれあい劇団」は、平成14年に、人権を尊重し互いに支え合う地域をつくらうと、町民有志で結成しました。年に1作ずつ披露する創作劇には、人間の身勝手さや優しさを知り、家族や地域の在り方など多くの事を学んでほしいという願いが込められています。団員の皆さんは「受賞できたのは、ふれあい劇を楽しみに待っていてくれる地域の人たちのおかげです」と話されました。

まちのわだい

ふれあい劇団が緑のリボン賞を受賞

第104回熊日緑のリボン賞

発行/菊陽町役場  
〒869-1192 熊本県菊池郡菊陽町大字久田2800番地  
TEL.232・2111(代表)

編集/総合政策課  
TEL.232・2112(直通) FAX.232・4923

Eメール sogoseisaku@town.kikuyo.lg.jp  
URL http://www.town.kikuyo.lg.jp/

ホームページ きくようまち 検索

この広報紙はユニバーサルデザインフォントを使用しています。



# 愛する人を守る

## 二つの言葉



平成23年3月11日に発生した東日本大震災は、私たちの想像をはるかに超えた被害をもたらしました。約180万人が暮らす熊本県でも、災害が発生しないという保証はどこにもありません。自分や大切な人の命を守るため、今一度、防災について考えてみましょう。

### 多くの命を救った奇跡

災害が起きたとき、あなたを助けてくれるのは誰だと思いますか。自衛隊や警察、消防署の人だと思いませんか。東日本大震災の死者・行方不明者は、合わせて約2万人を数えました。そのような大災害の中、多くの子どもたちの命が助かった地域があります。それは岩手県釜石市。同市は津波による被害を受ける可能性が高いため、防災教育を徹底してきた地域です。その教育を受けた子どもたちは、避難に関して十分な知識を持ち、訓練を積み、助け合う精神を育んでいました。地震が発生すると、釜石市の中学生たちは、津波が発生することを想定し、自分の身を自分で守りながら、小学生と保育園児を連れて避難しました。このことから、大きな災害

が発生した場合には、まず自分の命は自分で守ることが大切なのが分かります。

### 奇跡から学ぶ自助と共助

津波による釜石市の小中学校が管理する生徒の犠牲者はゼロでした。それは「釜石の奇跡」としてメディアなどで報じられました。しかし、子どもたちは教えられた通りに行動しただけです。彼らに根付いていた自分の命は自分で守る「自助」と地域の人たちが同士で守り合う「共助」の精神。「釜石の奇跡」は、奇跡ではなく、当然の結果だったのかもしれない。あなたを守るのは、あなた自身。そして、大切な人を守るためには、お互いに助け合うことが重要です。「自助」と「共助」を知ることが、防災の意識を高めることにつながるのです。

Special Interview

## 交流が人を救い、救われるー

東日本大震災復興構想会議議長や防衛大学校長を務め、阪神・淡路大震災を経験した五百旗頭真さん。TKU報道フォーラムのために来熊した五百旗頭さんに災害において重要なことは何なのかを聞きました。

**阪神**・淡路大震災の時、私は兵庫県西宮市の自宅にいました。直下型地震のすさまじい揺れに生きた心地がしませんでした。室内を家具が飛び交うのを感じました。でも、家族全員が無事だと確認できたときは、心からホッとしました。

停電で切りは真っ暗でした。人は、情報の暗闇の中です。あらゆる妄想をしてしまいます。「これほど揺れるのであれば、日本が沈没してしまっただけじゃないか」とさえ思いました。その後、トランジスタラジオで淡路島が震源であることを知りました。

災害時に情報を得ることは、安心感を得ることです。情報のありがたみを改めて認識しましたね。

### 地域

地域コミュニティで支え合うことも、防災ではとても大事なことです。阪神・淡路大震災の時、救出された人が多い地域には「祭り」がありました。祭りには、住民同士が交流し、お互いに協力し合おうという雰囲気生まれる効果があります。そんな交流のある地域では、誰かが、がれきに埋もれたとしても「あそこには誰かいたはず」と助け合えるのです。こうし

た「共助」を進めるためには、日頃からのコミュニケーションが大切なのです。年に1回でも祭りやスポーツ大会などで交わりのある地域になることが、とても大切だと思います。人を助けるためには、自分の安全を確保することが大切です。自らが災害に対する強さを持てば、人を助けることができるのです。

### 日本

日本は地震の多い国です。早急に東北を完全に復興させて、次の災害に備えなければなりません。東日本大震災を忘れず、この悲惨をかみしめつつ、必ず来るであろう次の大災害への減災に努めることです。

## 五百旗頭真さん

◎ Profile  
昭和18年兵庫県西宮市生まれ。京都大学法学部卒、同大学大学院修了。神戸大学大学院教授、日本政治学会理事長などを歴任。吉田茂賞、吉野作造賞など受賞多数。現在、防衛省防衛大学校長、東日本大震災復興構想会議議長を務める。68歳

熊本県は、九州の中央に位置し、自衛隊など防衛拠点が集中しています。熊本県が自らの安全性を高めながら助ける能力を持つことが、日本全体にとっても大変重要なことだと思います。県民の皆さんも地域のつながりを大事にしながらか減災・防災の心を大切にしてほしいと思います。

熊本県内の広報担当者が一緒に制作した防災特集。地震や風水害などの自然災害は、私たちに突然襲いかかります。家族や恋人、友人を守るために大切なことは「自助」と「共助」でした。二つの言葉は、まず自分が生き延びることと日頃から地域のつながりを大事にすることの大切さを教えてくれました。愛する人を守るために、二つの言葉を忘れないでくださいー。

(参考)熊本県防災情報ホームページ (写真)熊本県大被害写真集

**梅雨前線豪雨**  
(平成19年7月)  
  
梅雨前線による豪雨で河川が氾濫した豪雨災害。美里町では道路寸断、土砂崩れで集落が孤立した。

**県南集中豪雨**  
(平成15年7月)  
  
九州の広範囲を襲った集中豪雨。水俣市では大規模な土石流が民家を直撃。19人が犠牲になった。

**台風18号災害**  
(平成11年9月)  
  
県内全土が大きな被害を受けた台風災害。宇城市(旧不知火町)では、高潮で12人が犠牲になった。

**白川大水害**  
(昭和28年6月)  
  
県北中部を中心に発生した集中豪雨。死者・行方不明者は500人超、家屋全壊は1,000戸を超えた大水害。

幾度となく自然の猛威にさらされてきた熊本。過去にどのような災害が発生しているのでしょうか。熊本を襲った災害を年表で振り返ります。

### 熊本県 災害年表





# 郷土を守る消防団 消防団魂が一堂に集結

平成24年菊陽町消防出初式が行われ、  
団員たちは日頃の訓練の成果を披露しました。



1 規律服装の部で優勝した第5分団の通常点検。  
2 18cm上の的を目標に放水する。  
3 操作始めの合図で機敏な動きを見せる団員たち。  
4 幼年消防クラブによる分列行進。

「菊陽町消防出初式」が1月15日、菊陽杉並木公園で行われ、消防団員が堂々たる勇姿を披露しました。  
式では、後藤町長が「それぞれの仕事もある中、地域の安全・安心のため、町内巡視や火災予防活動などに尽力されていることに感謝します」と式辞を述べ、吉岡団長は日頃の消防団活動への尽力に対し訓辞を述べられました。その後、通常点検や標的落としが行われ、団員たちは日頃の訓練の成果を競い合いました。また、もみじ園、なかよし園、白菊園、白鈴園の幼年消防クラブが元気に分列行進を披露しました。園児たちは、大勢の観客を前に見事な通常点検を行い、大きな声で「防火の誓い」を宣誓しました。

	規律服装の部	機械器具の部	標的落としの部
第1位	第5分団	第5分団	第1分団第3班(幸川)
第2位	第4分団	第2分団	第2分団第5班(津留大堀木)
第3位	第1分団	第1分団	第3分団第5班(新山・境の松)
第4位	—	—	第2分団第4班(川久保)
第5位	—	—	第4分団第4班(馬場)
第6位	—	—	第1分団第2班(道明)



1 先生と生徒、久しぶりの再会に笑みがこぼれる。2 礼儀正しく、成人の自覚を持って式に臨む。3 華やかな振り袖姿の女性たち。4 二十歳の自分にあてた手紙を探す新成人。5 級友との記念撮影。笑顔はあの頃と変わらない。6 成人の主張を述べる右今秀尚さん。

## 平成24年菊陽町成人式

# 360人が二十歳の門出 大人への第一歩を踏み出す

平成24年菊陽町成人式が開かれ、  
360人が新たな決意を胸に大人の仲間入りをしました。



「菊陽町成人式」が1月8日、菊陽町図書館ホールで開催されました。対象者は平成3年4月2日から平成4年4月1日までに生まれた人で、菊陽町では360人(男性182人、女性178人)が成人を迎えました。当日は291人が出席。華やかな振り袖や真新しいスーツに身を包んだ新成人たちは、懐かしい仲間や恩師との再会に歓喜の声を上げ、写真を撮り合う姿が見られました。  
式では、後藤町長が「どの道に進んでも、人を助ける優しい心、支え合う心、強い心を持って目標に向かって歩んでほしい」と新成人を激励。新成人代表として右今秀尚さんが「一日一日を大事にし、努力していきます」と成人の主張を述べました。また、新成人によって構成された成人式実行委員会企画のビデオ上映では、懐かしい思い出写真や、恩師からの温かいメッセージもあり、新成人たちは満面の笑みを浮かべていました。  
二十歳の門出を迎え、大人への第一歩を踏み出した新成人を積んで、夢に向かって羽ばたいていくことでしょう。

## 恩師からのメッセージ



成人おめでとうございます。これからも周りの人を大切にできる立派な大人になってください。自分の可能性を大事に、夢や希望に向かって大きく成長してください。選挙にはきちんと行きましょうね。

## 菊陽西小学校6年2組 タイムカプセル



菊陽西小学校6年2組の残した思い出のタイムカプセル。二十歳の自分へあてた手紙と自画像がこの日配られた。

## 平成24年菊陽町消防出初式における表彰者名簿(敬称略)

- 日本消防協会定例表彰  
精績章(消防歴20年以上を有する副団長)  
消防副団長 有村英敏
- 熊本県知事定例表彰  
永年勤続功労賞  
(平成24年3月31日をもって消防歴25年以上を有する団員)  
第1分団 鍋島弘昭  
第5分団 相馬清孝
- 熊本県消防協会長定例表彰  
功績章  
(平成24年3月31日をもって消防歴20年以上を有する者)  
第1分団 菊池榮樹  
第2分団 吉本雅和  
第3分団 吉川福昭  
第5分団 紫藤秀幸
- 勤績章  
(平成24年3月31日をもって消防歴15年以上を有する者)  
第1分団 田中智宏 鍋島周作 吉山 純 岩下浩二  
第2分団 吉本俊一 矢野将幸  
第3分団 嶽本和清  
第4分団 大久保学 後藤哲男 鳥栖孝信 福島泰伯  
宮原辰徳 古閑智治 和田雄治  
第5分団 相馬雄介 堀川浩平 高木豪紀
- 熊本県消防協会菊池郡支部長定例表彰  
優良消防分団表彰  
優良消防団 第5分団  
優良消防団員(警防班長の職にある者)  
第1分団 矢野敬一 小林孝昭  
第2分団 河北晃幸 藤本 勝 川上邦博 矢野哲郎  
第3分団 吉岡博幸 藤川晃喜 溝川裕教 緒方健介  
第4分団 石坂眞之 中村和徳 大山和寿  
第5分団 上野龍正 鹿子木隆徳 山下徹也 前田寛徳  
村上省吾  
本部機動隊 荒木博光
- 菊陽町長定例表彰  
前消防分団長感謝状  
前分団長 林 裕史 宮本一孝 山畑 真 合志和彦 笠 幸人
- 優良消防団員  
(平成24年3月31日をもって消防歴10年以上を有する者)  
第1分団 矢野敬一 坂本伸俊 坂田洋明 坂田浩信  
第2分団 村上真一 宮本裕史 藤本 勝 西本 大  
第3分団 東矢浩伸 吉村龍博 東 哲生  
第4分団 宮田孝志 北村隆昌  
第5分団 宮川 修 高木伸介 紫藤 大  
本部機動隊 早田健太郎



# 確定申告

2月16日(木)～3月15日(木)

## 確定申告・町県民税申告

平成23年分の確定申告と町県民税の申告は、2月16日(木)から3月15日(木)までです。申告に必要な書類を確認し、余裕を持ってお早めに申告してください。

☎【確定申告】 菊池税務署 ☎0968(25)2121(自動音声案内)  
【町県民税】 税務課 住民税係 ☎(232)4911

☎【後期高齢者医療保険料】 健康・保険課 国民健康保険係 ☎(232)4912  
【介護保険料】 介護保険課 介護保険係 ☎(232)2508

### 確定申告・町県民税申告の日程

期日	受付地区		場所
	午前 9:00～11:00	午後 13:00～16:00	
2/16(木)	川久保・下原	津留・大堀木	役場2階 大会議室
17(金)	曲手・辛川	井口・道明	
20(月)	あさひヶ丘・津久礼ヶ丘	上津久礼	
21(火)	宮ノ上・ひばりヶ丘	下津久礼	
22(水)	緑ヶ丘	緑陽台	
23(木)	入道水・柳水・馬場		
24(金)	鉄砲小路・長塚	新町・南方	
27(月)	中尾・光団地・駅前・古閑原		
28(火)	中代		
29(水)	上中代・出分	戸次・馬場楠	東部町民 センター
3/1(木)	光の森1町内～7町内		武蔵ヶ丘 コミュニティ センター (武蔵ヶ丘 中学校隣)
2(金)	武蔵ヶ丘1町内～4町内		
5(月)	武蔵ヶ丘5町内～8町内		
6(火)	八久保・南八久保		
7(水)	花立・南花立・向陽台		
8(木)	三里木・三里木北		三里木町民 センター
9(金)	新山・北新山・境の松		
12(月)	杉並台・青葉台・新成		
13(火)	東ヶ丘・沖野		

※混雑を避けるため、行政区ごとに受付日(午前・午後)を指定しています。できるだけ、お住まいの行政区の指定された日に申告してください。  
また、申告会場は混み合う場合がありますので、時間に余裕をもってお越しください。

### 申告に必要なもの

- 収入・経費について
  - 源泉徴収票、支払証明書(原本)
  - 農業、営業、不動産などの所得がある人は収支内訳書(収入金額と必要経費を記載したもの)
- 控除について
  - 社会保険料控除証明書または領収書(国民健康保険・任意継続保険・国民年金・介護保険・後期高齢者医療保険など)
  - 保険料などの控除証明書(生命保険・個人年金・地震保険など)
  - 障害者控除を受けられる人は、身体障害者手帳、療育手帳、精神障害者保健福祉手帳、障害者控除対象者認定書(6ページ参照)
  - 医療費控除関係(領収書(原本)・高額医療費、保険会社などの給付金額が分かるもの)
- ※医療費控除を申告する際は、あらかじめ領収書の金額を家族ごとに集計した上で提出してください。
- その他
  - 印鑑(認印で可)
  - 本人の口座番号が分かる通帳など

### 菊陽町の申告会場で受けられない申告

確定申告をする人のうち、次に該当する人は菊池税務署で申告をお願いします。

- 譲渡所得
- 住宅借入金等特別控除(住宅ローン控除)を初めて申告する人
- 消費税・贈与税の申告
- 準確定申告(平成23年中に亡くなられた人の申告)

### 後期高齢者医療保険料・介護保険料をお支払いの人

後期高齢者医療保険料もしくは介護保険料を納付している人で、納付確認書が必要な人は、健康・保険課および介護保険課の窓口で発行しますので、身分証を持参の上、窓口にお越しください。  
また、郵送を希望する場合は、お問い合わせください。

### ■問い合わせ

【後期高齢者医療保険料】  
健康・保険課 国民健康保険係 ☎(232)4912  
【介護保険料】  
介護保険課 介護保険係 ☎(232)2508

### 申告に必要な障害者控除対象者認定の申請

65歳以上の要介護認定者は、町で交付する「障害者控除対象者認定書」により障害者控除を受けることができます(身体障害者手帳などで控除を受けている人は該当になりません)。  
65歳以上の要介護認定を受けている菊陽町の被保険者で、平成23年12月31日現在の状態が次のいずれかに該当する人

- 障害者
  - ・身体障害者(3級～6級)に準ずる人
  - ・知的障害者(軽度・中度)に準ずる人
- 特別障害者
  - ・身体障害者(1級・2級)に準ずる人
  - ・知的障害者(重度)に準ずる人

### ■手続きに必要なもの

- ・障害者控除対象者認定申請書(介護保険係で用意しています)
- ・印鑑(認印で可)

### ■問い合わせ

介護保険課 介護保険係 ☎(232)2508

## 菊池税務署からのお知らせ

### ■申告日程(税務署)

期日	場所	申告内容
2/16(木) 3/15(木) (土・日曜日を除く)	菊池税務署 (〒861-1393 菊池市隈府 874番地1)	全ての所得税申告 個人事業主の消費税 申告

### ■申告期間中の休日対応日

休日開庁日	場所	申告内容
2/19(日) 2/26(日)	熊本西税務署 (熊本市二の丸1番4号) 熊本東税務署 (熊本市東町3丁目 2番53号)	申告相談・納付相談 確定申告書の配布

### ■使って実感！ネットで申告「e-Tax」

国税電子申告・納税システム(e-Tax)では、自宅やオフィス、税理士事務所などからインターネットを利用して、国税に関する各種手続きができます。

- インターネットからできる手続き内容
  - ①所得税、法人税、消費税、酒税および印紙税の申告
  - ②全ての国税の納税
  - ③納税証明書の交付請求および法定調書の提出などの申請・届出など
- e-Taxのメリット
  - ①最高4,000円の税額控除(平成22年分以前に1度でもこの控除を受けている人は受けられません)
  - ②添付書類の提出省略(確定申告期限から5年間、税務署から書類の提出または提示を求められることがあります)
  - ③24時間受付

### ○事前準備

- ①パソコンの利用環境の確認
- ②電子証明書(住民基本台帳カード)
- ③ICカードリーダー

詳しくは、e-Taxホームページをご覧ください。  
(<http://www.e-tax.nta.go.jp>)



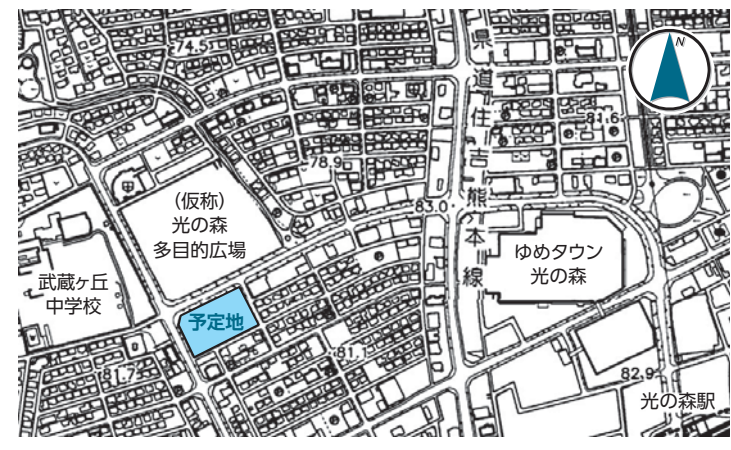
## 複合施設 第3～5回までの会議の内容をお知らせします

(仮称)菊陽町光の森複合施設建設検討委員会

総合政策課 総合政策係 ☎(232)2112

現在、町が光の森2丁目に建設を予定している複合施設について、昨年10月に第1回会議を開催し、これまで5回の会議を行いました。第1回、第2回会議の内容は、すでに広報きくようでお知らせしたとおりです。ここでは、第3回から第5回までの会議内容をお知らせします。

■複合施設の建設予定地  
光の森南側公共用地(左図参照)



■第3回会議  
開催 平成23年11月10日  
内容 前回までの会議内容をまと

め、必要な機能について検討しました。  
結果 必要となる機能を具体的な諸室としてまとめました。

■第4回会議

開催 平成23年12月12日  
内容 各諸室の面積や費用について検証を行いました。  
結果 諸室を総合的に検討する必要があることを確認しました。

■第5回会議

開催 1月18日  
内容 施設の建設位置と諸室の検討を行いました。  
結果 施設は敷地の北西位置に建設することと諸室の概要を確認しました。

今後は、3月をめどに施設の内容を決定し、基本設計を作成していきます。

## お願い 送電線事故防止にご協力ください

農業用ビニール類の飛来による

九州電力熊本電力センター ☎(386)2314

町内でも、農業用ビニールや防雀テープが送電線に絡まるといった事例があります。関係者は送電線事故防止にご協力ください。また、発見した人は、九州電力熊本電力センターへご連絡をお願いします。

送電線付近で農業用ビニールや防雀テープが強風で送電線に絡まるという重大な事例が多発しています。送電線に絡まると、農作業従事者だけでなく、その他の皆さんも感電したり、広範囲にわたる停電が発生したり、社会的に影響を及ぼす恐れがあります。



農業用ビニール類が飛散しないようにご協力ください。送電線に巻きついているなどを見つけた場合は、熊本電力センターへご連絡ください。

- 次の点にご協力をお願いします
- 送電線はともも電圧が高いため、農業用ビニールや防雀テープなどが絡まった場合、大変危険です。絶対に触らず、熊本電力センターへご連絡ください。
  - ビニールや防雀テープを設置する箇所、置く場所の近くに送電線があるかどうか確認してください。
  - 付近に送電線がある場合は熊本電力センターへご連絡ください。
  - ビニールを設置する場合は、強風などで外れないようしてください。
  - ビニールを保管する場合は、強風で飛ばないように重しなどで対策をしてください。
  - 防雀テープは支柱(竹・棒)の間隔を狭くし、片側が外れた場合でも送電線まで届かないようにしてください。
  - 防雀テープの支柱(竹・棒)への結び目は、風などで外れないよう固く結んでください。

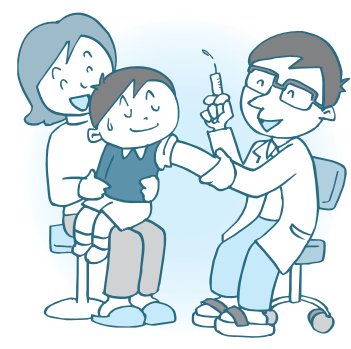
## 予防接種

まだお済みでない人は、早めに受けましょう

## 幼児・学童の予防接種(MR、二種混合)は3月末までです

健康・保険課 保健予防係 ☎(232)4912

下の表にある予防接種の対象者は、無料で接種できる期限が3月末までになっています。早めに受けるようにしましょう。



### 接種場所

指定医療機関(事前に予約をして接種してください)

### 持参する物

- 母子健康手帳
- 予診票(昨年4月に対象者へ送付しています。紛失された人は、母子健康手帳・印鑑を持参して、健康・保険課で再発行を受けてください)

### 予防接種の種類・対象者

予防接種	対象者	
麻しん・風しん(MRワクチン)	第2期	小学校入学前1年間にあたる幼児(平成17年4月2日～平成18年4月1日生まれ)
	第3期	中学1年生(平成10年4月2日～平成11年4月1日生まれ)
	第4期	高校3年生(平成5年4月2日～平成6年4月1日生まれ)
二種混合	小学6年生	

## 消費生活

## 悪質な貴金属の訪問買取にご注意を

総合政策課 総合政策係 ☎(232)2112  
熊本県消費生活センター ☎(383)0999

悪質な貴金属の訪問買取取りが全国で発生しています。業者に品物を引き渡すと、後で返品を申し出てお詫言っても戻りません。しつこい勧誘や個人情報聞き出すとする業者には特に注意してください。

### 相談事例

一人暮らしの母の家に突然「不要な着物を買って」と電話があり、処分してもよい着物があつたので後日来訪するよう伝えた。当日、若い男性が来て着物は300円で買取りと言われた。あまりにも安かつたが、必要な物なので買取りしてもらった。

すると業者が「ついでに貴金属の鑑定をしてあげる」と言い、母が指につけていた指輪をいきなり外しにかかった。突然のことに驚いて必死で断つたが、他の物も見せるようしつこく言われ、怖くて手持ちのネックレスや指輪、ブレスレットを見せた。すると業者は3点全てを1,700円で買い取ると一方的に言い、代金と領収書を渡した。宝石3点はそれぞれ10万円以上したものなので納得できなかったが、怖くて断れなかった。他に古銭や切手はないかなとおもいつつこく求めてきた。

(契約当事者:兵庫県・女性・70歳代)

### アドバイス

- 必要がなければ毅然と断ること  
買い取ってもらう必要がないのなら毅然と断りましょう。いったん業者に引き渡した品物を取り戻すのは極めて困難です。業者が長時間居座つたり、品物を出すよう脅したりして怖い思いをしたときは、警察を呼びましょう。
- 一人で業者に対応するのは避ける  
業者に買い取りを依頼する場合は、家族や近所の人に同席してもらうなどし、一人での対応は避けましょう。
- 相手がどのような業者か確認する  
使用された貴金属などの古物を買取り取るサービスを行う業者(古物商)は、古物営業法で訪問買取(行商)を行う際に必ず「古物商許可証」または「古物行商従業者証」を携帯する必要があります。契約前に、業者の住所や電話番号、古物商許可証などの提示を求め、要請にきちんと対応しない業者とは契約しないようにしましょう。





## 中部小

菊陽中部小学校改築事業

### 2月から校舎解体工事が始まります

☎ 教育委員会 学務課 ☎(232)4918

菊陽中部小学校の校舎解体工事を2月から予定しています。工事期間中は皆さんにご迷惑をおかけしますが、ご理解とご協力を願います。

菊陽中部小学校の建て替えは、現地に新たな校舎を建設することに決まり、平成25年2学期から新校舎での授業開始を目標に事業を進めています。

平成23年夏休みには、菊陽町役場西側に位置する、町民グラウンド南側CDコートに建設した仮設校舎への学校移転を完了し、2学期から仮設校舎で授業を始めています。

現在、さくら保育園周辺の造成工事を行っています。平成23年12月14

日の定例議会で、菊陽中部小学校改築工事(建築本体、電気設備、機械設備)の契約が承認されました。工事の受注者は次の業者です。なお、校舎解体工事は、2月からを予定しており、引き続き校舎建築工事に入ります。工事期間中(平成25年8月16日まで)は、工事車両の通行や重機の使用により皆さんにご迷惑をおかけしますが、安全管理を徹底し施工しますので、ご理解とご協力をお願いします。

#### 菊陽中部小学校改築工事(建築本体)

【受注者】

戸田・豊・宇都宮特定建設工事共同企業体

【住所】

福岡県福岡市中央区白金二丁目13番12号

【代表者】 戸田建設株式会社九州支店

支店長 安達 勇

#### 菊陽中部小学校改築工事(電気設備)

【受注者】

昭電・清水特定建設工事共同企業体

【住所】

熊本県熊本市西原一丁目2番10号

【代表者】 株式会社昭電社

代表取締役 橋本 慶司郎

#### 菊陽中部小学校改築工事(機械設備)

【受注者】

三機・ダンレイ特定建設工事共同企業体

【住所】

福岡県福岡市中央区天神一丁目14番1号

【代表者】 三機工業株式会社九州支店

理事支店長 古川 松雄

Proud!  
Japan

東日本大震災の復興を支援しよう

### 東日本大震災の被災自治体への人的支援について

私は5月20日から8日間、熊本県と県内市町村で構成された「熊本県保健チーム」として宮城県南三陸町の避難所で活動しました。

南三陸町は、宮城県内でも特に被害が大きく、沿岸部は壊滅的な被害を受けた地域であり、初めて足を踏み入れたときは、チーム全員が言葉の失うほどの光景がありました。避難所では被災後、短期間のうちに、運動機能が低下している高齢者が多数いらっしゃいました。また、水道などのライフラインの復旧が遅れており、夜中に起きて、屋外の仮設トイレに行くことが大変という理由で水分をとらない高齢者も多くいらっしゃいました。その大部分は血圧がコントロールできず、高血圧や動脈硬化による脳卒中や心筋梗塞などのリスクが高い高齢者の方々でした。

その中で、一人一人に健康調査を



岡嶋 里枝 保健師  
介護保険課所属

5月20日から27日までの8日間、宮城県南三陸町で健康調査や保健指導業務に携わる

行い、要支援者の経過観察・保健指導を継続するとともに、被災者の人と共に介護予防教室を企画・運営し、自主的に健康管理などに取り組み作りを努めていきました。多くの人が、深い悲しみの中で、自分のことのように相手を思いやり支えながら生活を送られていたもので、その人たちの思いに寄り添っていくことも、重要な活動となりました。今回の支援では、多くの人との出会いがあり、チームにも支えられました。また、支援にいらっている間、日常の業務を引き受けてくれた同僚や助言してくれた保健師たち、そして支えてくれた仲間がいたからこそ、今回の支援を行うことができました。多くの方々には感謝しています。今回の支援で自分が見たこと感じたことを、人として、保健師として生かし、伝えていきたいと思っています。

## 宝くじ助成

宝くじの助成金で

### 柳水区に屋外放送設備を整備しました

☎ 総合政策課 総合政策係 ☎(232)2112

コミュニティの健全な発展を図ることを目的としたコミュニティ助成事業により、柳水区に屋外放送設備が整備されました。

このコミュニティ助成事業は、社会貢献広報事業費を財源として(財)自治総合センターが助成決定を行っています。

柳水区の今後ますますの活性化が期待されます。



柳水区に整備した屋外放送設備



## 年金

### 国民年金第1号被保険者には独自の給付があります

☎ 町民課 年金係 ☎(232)4914

#### ■付加年金

定額保険料に月額400円の保険料を上乗せして納めた人が、納めた月数×200円(年額)の金額を老齢基礎年金に加算されて受け取ることができます。申出をしたときから、納めることができます。

#### ■死亡一時金

第1号被保険者として、保険料を36カ月以上納めた人が、年金を受給しないで死亡したとき、その遺族が遺族基礎年金を受けられない場合に、12万~32万円が支給されます。

#### ■寡婦年金

第1号被保険者として保険料を納めた期間(免除期間を含む)が25年以上ある夫が、年金を受けないで死亡した場合に、夫によって生計を維持され婚姻期間が10年以上あった妻に、60歳から65歳になるまでの間支給されます。年金額は、夫が受けられるはずだった老齢基礎年金の4分の3が支給されます。それぞれのケースにより、寡婦年金、または死亡一時金の選択、あるいは遺族基礎年金が受給できることもありますので、ご相談ください。

## 男女共同

### 男女共同参画社会の実現を目指して「ふじっ子」のすすめ

☎ 総務課 男女共同参画推進係 ☎(232)2111

町では、男女が共に支え合い、ともに歩む、明るい心豊かな男女共同参画社会の実現に向けて取り組んでいます。今回は、男女共同参画社会推進懇話会の庭田孝男委員に話を聞きました。

私は現在、介護老人福祉施設で介護支援専門員の仕事をしています。数年前、訪問活動を始めた頃、高齢者宅に向う度に、その家の「お嫁さん」が家事と介護に追われ、大変な負担がかかっている現状を目の当たりにし、胸が痛む思いがしました。その体験が、男女共同参画社会を考えるようになったきっかけです。平成15年に地域リーダー研修を受講し、平成18年から熊本県男女共同参画推進員、菊陽町男女共同参画団体「さんさんの会」副会長として活動を行っています。特に、職場では「男女ともに働きやすい職場づくり」や「マタニティワーク」に積極的に取り組んでいます。

また、社会教育活動の一環として、家族で少林寺拳法の修練に励んでいます。私にとっては、それが何より家族と共に過ごす時間として、大事にしているところです。

最後に、「男の介護は社会を変える」というテーマで、ある雑誌に「ふじっ子」のすすめ」というものがありました。それをご紹介したいと思います。

#### 「ふじっ子」のすすめ

【介護】親の介護を妻一人に押しつけずに男も関わろう。

【老後】妻と自分の老後を日頃からシミュレーションしておく。

【家事】炊事、洗濯などの日常的な家事が一通りできるようにしておく。

【育児】子育てに積極的に関わる。

【行事】地域の行事に積極的に参加する。

これらをモットーに、これからも細く長く頑張っていこうと思っています。



男女共同参画社会推進懇話会  
庭田 孝男 委員

# 選挙

## 投票所の閉鎖時刻を1時間繰り上げ 選挙当日の投票時間が午後7時までに変わります

菊陽町選挙管理委員会 ☎(232)2111

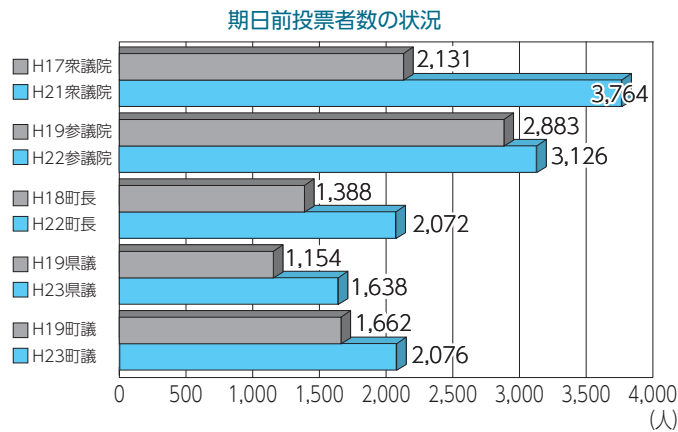
選挙管理委員会は、選挙当日の投票所を閉じる時間を、これまでの午後8時から1時間繰り上げて午後7時とすることを決定しました。

3月25日(日)に行われる予定の熊本県知事選挙から、投票時間は「午前7時から午後7時まで」となります。有権者の皆様のご理解とご協力をよろしくお願いいたします。

### このような理由で判断しました

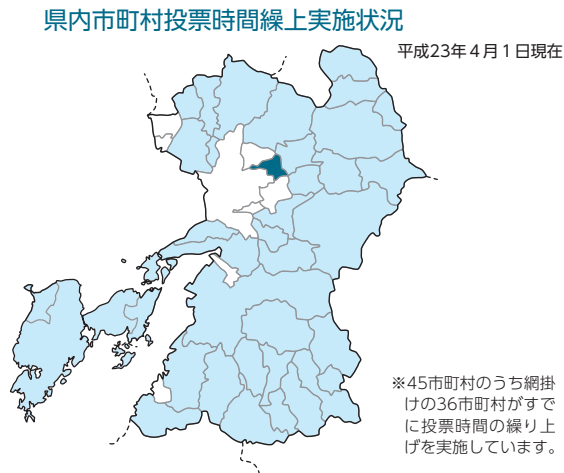
#### 1 期日前投票利用者の増加

選挙当日に仕事や旅行などで投票に行けない人が、告示日の次の日から投票日前日の期間に投票できる期日前投票制度が広く認知され、期日前投票を利用する有権者が増加しています。



#### 4 県内市町村の状況など

県内45市町村のうち、36市町村がすでに投票時間の繰り上げを行っています。また、選挙当日の午後7時から午後8時までに投票する有権者の割合が少ないといったことも判断の理由となっています。

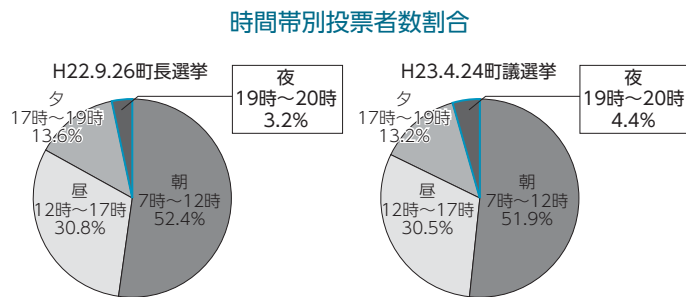


#### 2 住民サービスの向上

開票を1時間早く開始することにより、開票の結果をいち早くお知らせすることができます。

#### 3 経費の削減など

投票事務に携わる立会人や事務従事者の身体的負担を軽減するとともに、投票所の人件費や光熱費などの経費削減を行うことができます。



### 期日前投票は従来どおり午前8時30分から午後8時まで 投票日に投票に行けない人は、ぜひ期日前投票のご利用を

期日前投票制度は、仕事や旅行、レジャー、冠婚葬祭などの理由で選挙期日(投票日)に投票に行けない人が、選挙期日前であっても、選挙期日と同じ方法で投票を行うことができる仕組みです。

期日前投票は、選挙の公示日(告示日)の翌日から選挙期日の前日までの期間、期日前投票所(菊陽町役場)でできます。投票時間は午前8時30分から午後8時までです(期間内であれば、土日祝日でも投票できます)。



あなたの大切な一票を投じてください

# 募集

## 地域包括支援センター事務補助員採用試験を行います

介護保険課 介護予防係 ☎(232)2366

職種	勤務地	勤務時間	賃金	任用期間	仕事内容	備考
地域包括支援センター事務補助員	介護保険課 介護予防係 (地域包括支援センター)	8:30 ~ 17:15 (7時間45分) 臨時職員扱い	日給 5,520円	平成24年3月5日 ~ 平成24年3月31日(更新あり) ※最長平成25年3月4日まで	①地域包括支援センター事務補助 ②災害時要援護高齢者データ入力 ③認知症対策事務補助ほか	社会保険あり 雇用保険あり 採用6カ月以降有給あり 通勤手当なし

- 試験日 2月23日(木) 午前9時30分~ 面接およびパソコン実技(20分程度)
- 試験会場 【面接会場】 監査委員室(役場別館2階) 【待機場所】 女子休憩室(役場本館1階)
- 採用者数 1人
- 応募条件 次の全てに該当すること。
  - ①失業者であること(ハローワークの紹介状が必要)
  - ②過去、緊急雇用創出基金事業で働いたことがないこと
  - ③普通自動車運転免許を有すること(AT限定可)
  - ④パソコンを使って文章作成や表計算ができる能力が

- あること(Word、Excelが使いこなせること)
- 応募方法 履歴書・職務経歴書・ハローワークの紹介状を介護保険課に持参または郵送してください。応募多数の場合は、書類選考の上、面接者を決定します。
- 募集期間 2月1日(水)~2月17日(金) 最終日は午後5時15分までに履歴書を持参するか、郵便などによる場合は2月17日(金)必着。
- 合格者通知 2月27日(月)までに合格者に通知する

# 募集

## 町立保育所の臨時保育士を募集します

福祉課 保育所係 ☎(232)4913

4月から町立保育所で勤務する臨時の保育士を募集します。

職種	勤務時間	募集人員	賃金日額	備考
一般保育勤務	8:30 ~ 17:15	6人程度	7,200円	月曜日から金曜日までの勤務
延長保育勤務	15:00 ~ 19:00	1人程度	3,600円	月曜日から金曜日までの勤務
土曜保育勤務	8:30 ~ 17:15	2人程度	7,200円	土曜日のみの勤務

- 応募方法 履歴書(写真付き)、保育士証(写し)を午前9時から午後5時までの間に福祉課保育所係へ提出してください。なお、提出時に面接も行いますので、事前にご連絡の上お越しください。4月以前の勤務を希望する人も募集しています。詳しくはお問い合わせください。



**「菊池地域精神保健福祉の集い」を開催します**

町では、地域住民に精神障がい者への理解を深め、地域との共生を図るために、毎年「菊池地域精神保健福祉の集い」を開催しています。

**第26回 西部町民センター祭**

各講座のステージ発表、作品展示、バザーや抽選会などを行います。皆さんの参加をお待ちしています。

▼日時 2月26日(日)  
午前9時30分～午後2時

▼場所 西部町民センター  
西野町民センター

▼問い合わせ ☎(3338)3443

**菊陽町公民館大会**

モデル公民館の活動発表、中央公民館関係講座受講生の皆さんによるステージ発表や作品展示、抽選会があります。多くの皆さんのご来場をお待ちしています。

▼日時 2月18日(土)～2月19日(日)  
【展示】2月19日(日)  
【発表】2月19日(日)

18日(土)は午前10時から、19日(日)は午前9時から開催

▼場所 菊陽町図書館ホール

▼問い合わせ ☎(232)2116

**軽自動車検査協会熊本事務所は移転します**

軽自動車検査協会熊本事務所は、熊本市東本町16番3号に移転し、2月13日(日)から業務を開始します。詳細はお尋ねください。

▼問い合わせ ☎0968(38)0171

**菊池広域連合の平成24年度一般競争参加資格申請書の追加受付**

菊池広域連合が平成24年度に実施する工事、委託業務、物品その他役務の提供に係る入札を希望する人は、参加資格申請書を提出してください。なお、平成23年度に受付をした人は提出不要です。

▼受付期間 2月1日(水)～2月29日(水)

▼受付場所・提出先 菊池広域連合総務課(郵送可)  
〒861-1295  
菊池市泗水町福本383番地

▼問い合わせ ☎0968(38)0171

**「無料民事調停相談会」を開催します**

民事調停の手続きや利用方法について、裁判所の調停委員がアドバイスします。相談は無料です。当日会場にお越しください。

▼日時 2月26日(日)  
午前10時～午後4時

▼場所 中央公民館

▼内容 金銭の貸し借り、多重債務、交通事故による損害賠償、家賃・敷金、土地の境界や近隣トラブルなど

▼その他 参考となる資料などがあれば持ってきてください。すでに訴訟や調停になっている案件の相談は除きます。

▼問い合わせ 熊本民事調停協会 ☎(325)2121

**熊本城マラソン開催日に交通規制が行われます**

熊本城マラソンが2月19日(日)に行われます。当日は、長時間にわたり大規模な交通規制を行うため、沿線以外の通行可能な道路でも大幅な渋滞が予想されます。皆さんのご理解とご協力をお願いします。

▼注意事項 ○レース中は歩行者・自転車の横断も制限されます。  
○バスの連休や路線、ダイヤの変更、遅れなどが予想されます。  
○郵便物や宅配便などが遅れて届くこと

**大津養護学校中学校部 作業製品の販売会**

中学部の生徒が心を込めて作った作品です。皆さんのご来場をお待ちしています。

▼日時 2月14日(火)・15日(水)  
午前10時～午後3時

▼場所 サンリーイオン菊陽店

▼販売製品 【園芸班】パンジーなどの花苗、寄せ植え【木工班】木製プラントナー、鉢力バーなど【焼物班】皿、一輪挿しなど

▼問い合わせ 大津養護学校中学校部(迫田) ☎(293)0486

**全国一斉 法務局休日相談所**

相談に法務局職員、司法書士、土地家屋調査士、人権擁護委員が応じます。相談は無料で秘密は固く守られます。

▼日時 2月12日(日)  
午前10時～午後4時

▼場所 熊本地方法務局阿蘇大津支局

▼内容 相続・遺言、不動産登記、戸籍、供託、人権に関する事項など

▼問い合わせ 熊本地方法務局阿蘇大津支局 ☎(293)2272

**中日・荒木雅博選手が帰郷 母校・菊陽中学校で講演会**

プロ野球・中日ドラゴンズで活躍されている本町出身の荒木雅博選手が1月10日、母校である菊陽中学校で講演をされました。

荒木選手は「夢に向かって今何をすれば良いか」について、自身の体験談を交えながら話されました。生徒たちは「目先の目標を立てて一つ一つクリアしていけば、夢はそう遠いところにあるものではない。何事にも一生懸命取り組むことを大事にしてほしい」という話に真剣に聞き入っていました。



▲後輩に夢の実現に向けて熱く講演する荒木選手

**お茶うがいでインフルエンザ予防 「お茶の福本園」からお茶の葉寄贈**

「お茶の福本園」(福本勝代表取締役・戸次)が昨年11月に、インフルエンザなどの予防に役立ててもらいたいと町内の小中学校と保育園へうがい用のお茶の葉を寄贈されました。

緑茶に含まれる「カテキン」には抗菌作用や抗ウイルス作用があります。福本さんは「お茶うがいは、インフルエンザの感染や虫歯の予防にもなります。楽しくうがいの習慣がついてくれたらうれしいです」と話されました。



▲お茶うがいでインフルエンザ予防(武蔵ヶ丘第二保育園)

**久保田和真さん全国駅伝1区区間賞 全国高等学校駅伝競走大会**

全国高等学校駅伝競走大会が昨年12月25日、京都で行われ、熊本県代表の九州学院高校が第3位という素晴らしい成績を残しました。

九州学院高校3年の久保田和真さん(緑ヶ丘)は、エース区間である1区10kmを務め、見事区間賞という輝かしい結果を出しました。

昨年12月28日、全国大会の報告のために久保田さんが来庁し、全国大会の思い出を語りました。久保田さんは「レース前は緊張するよりも区間賞を狙ってやるという気持ちでワクワクしていた。レース中は足音や人の影で何人付いているかが分かるので、どう振り払おうかなどを考えていた。5kmから1人で引っ張ることになり、上り坂は苦しかったが、そんな時、チームメイトの顔が浮かんでなんとか頑張れた。1区で区間賞を取れたのはとてもうれしいし自信にもつながる。今度は箱根駅伝を目指してさらに努力していく」と笑顔で話されました。これからも、久保田さんの活躍が期待されます。



1\_ 全国大会の結果報告に来庁した久保田さん(中央)。レース中の気持ちや感想などを笑顔で語った。2・3\_ エース区間である1区10kmで力強い走りを見せ、1区を堂々と引っ張るレース展開を見せた。



募集

「第24回菊陽町ふれあい 駅伝大会」参加者募集

日時 3月11日(日) 午前10時開会
場所 菊陽杉並木公園スポーツ広場
種目 中学生の部・一般の部
参加費 3,000円
申込期限 2月10日(金)
申込方法 中央公民館備え付けの申込書に必要事項を記入し、参加費を添えてお申し込みください。
(平日8時30分～午後5時)
申込み・問い合わせ
ふれあい駅伝大会事務局
(中央公民館内・菊陽町体育協会)
☎(233)1520

「第2回菊陽町ふれあいバレーボール大会」参加者募集

日時 3月18日(日) 午前9時開会
場所 菊陽中学校体育館
参加資格 町内に住んでいる人または町内事業所などに勤務している人を3人以上含む選手構成のチーム(男女混成9人制)。
参加費 1チーム 3,000円
申込期限 2月23日(木)
申込み・問い合わせ
菊陽町バレーボール協会事務局
(坂本・増永)
☎(232)4918

「笑ってシアワセ」講座

「愛と本気」の子育てバトルの講話です。講座生以外の人も参加できます

ガーデニング教室 スリット鉢で育てる小梅

日時 2月25日(土) 午前9時30分～午前11時30分
場所 菊陽杉並木公園管理センター
講師 園芸研究家 安武 龍蔵さん
費用 2,000円(受講料500円、材料費1,500円)
定員 30人(先着順)
申込期間 2月8日(水)～2月17日(金)
※キャンセルされた場合、後日、材料費を頂きますので、ご了承ください。
申込み・問い合わせ
菊陽杉並木公園管理センター
☎(349)2533

季節を味わうスポーツ ～春～

日時 3月13日(火) 午前9時出発
場所 菊水民家村(和木町)
内容 ノルディックウォーキング、ニユースポーツ
参加費 1,000円
定員 40人
※定員を超えた場合は抽選。
申込期間 2月20日(月)～3月9日(金)
申込み・問い合わせ
生涯学習課 体育振興係
☎(232)4917

「菊陽町スポーツフェスタ」参加者募集

アジャタ(玉入れ)、グラウンドゴルフリレーなど、子どもから高齢者まで

ので、一緒に楽しい時間を過ごしましょう。

日時 2月15日(水) 午後7時～午後9時
場所 三里木町民センター
講師 吉野 由美さん
参加費 100円
(「笑ってシアワセ」講座生以外)
その他 託児(満1歳から就学前は、現在保険加入のお子さんのみお受けします。
申込み・問い合わせ
三里木町民センター
☎(232)5536

「ネイルカラー」講座 マニキュアを上手に塗るコツ

「スマイルアップセミナー」の講座では「ネイルカラー」を予定しています。講座生以外の人も参加できますので、一緒に楽しみましょう。
日時 2月22日(水) 午後7時～午後9時
場所 三里木町民センター
講師 金山 万里さん
内容 マニキュアを上手に塗るコツを学びます。
受講料 1,000円(材料費込み)
※ネイルカラーが爪磨き1点付き
その他 託児(満1歳から就学前)をご希望で保険未加入の方は、保険料140円(3月まで加入を添えて2月18日(土)までにお申し込みください。
申込み・問い合わせ
三里木町民センター
☎(232)5536

リハビリ教室「生活が変わる！腰痛の予防と対処法」参加者募集

熊本セントラル病院では日常生活で悩まされている腰痛に対してリハビリ教室を行います。内容は腰痛の正しい理解から日常生活の動作指導まで、講義と簡単な実技を取り入れた企画を予定しています。
日時 2月23日(木) 午後1時30分～午後3時(午後1時から受付)
場所 熊本セントラル病院(大津町)
対象者 大津・菊陽に住んでいる人
定員 60～70人(先着順)
申込期限 2月18日(土)
申込み・問い合わせ
熊本セントラル病院 橋口・藤田
☎(2963)0538

「派遣労働者セミナー」参加者募集

多くの人が楽しめるスポーツフェスタを開催します。
日時 3月18日(日) 午前9時～正午
場所 菊陽町民グラウンド
対象者 菊陽町に住んでいる人
内容 ニユースポーツや対抗リレーなど。詳細はお問い合わせください。
申込期限 3月2日(金)
主催 スポーツクラブきくよう、菊陽町体育協会、菊陽町体育指導員
申込み・問い合わせ
スポーツクラブきくよう
☎(233)1520

「熊本県手話通訳者養成講座(合志会場)」受講者募集

聴覚障害者の社会参加と自立を促す手話通訳者派遣事業を担う人材を養成する講座です。
日時 2月17日(金) 午後1時30分～午後4時

「認知症についてもっと知ろう!! in 菊陽」講演会を開催します

日時 3月3日(土) 午前10時～午前11時45分(午前9時30分から受付)
場所 菊陽杉並木公園管理センター研修室
内容 講演会
演題: 認知症介護に必要な医学的知識について(仮)
講師: 熊本大学医学教育部神経精神科学 遊亀 誠二 医師
定員 100人
申込み・問い合わせ
介護保険課 介護予防係(地域包括支援センター)
☎(232)2366



▲平成22年度の講演会の様子

「熊本県手話通訳者養成講座(合志会場)」受講者募集

聴覚障害者の社会参加と自立を促す手話通訳者派遣事業を担う人材を養成する講座です。
日時 4月18日(水)～7月25日(水) 毎週水曜日(全15日30時間)
午後7時～午後9時
①入門課程
9月5日(水)～平成25年3月27日(水) 毎週水曜日(全25日50時間)
午後7時～午後9時
※基礎課程は、入門課程修了者に限りです。途中受講は受け付けません。
場所 合志市総合センターウィーブル
受講料 無料ですが、テキスト代

「季節のお菓子(生チョコ作り)」参加者募集

日時 2月10日(金) 午後7時～
場所 ふれあいの森研修センター
講師 飯田 まゆみさん
材料費 500円程度
準備物 エプロンなど
定員 大人10人(先着順)
申込み・問い合わせ
ふれあいの森研修センター
☎(233)1080

東海大学附属望星高等学校 校春季(4月)入学生募集

場所 菊池公共職業安定所
内容
①労働者派遣法や労働基準関係法令のポイントなどの説明会
②労働者派遣に関すること、正社員への就職などの相談会
定員 30人
申込み・問い合わせ
菊池公共職業安定所職業紹介部門
☎0968(24)8625

第33回全国豊かな海づくり大会のテーマを募集します

平成25年に熊本県で開催する「第33回全国豊かな海づくり大会」のテーマを募集します。優秀作品には表彰(副賞)があります。
応募資格 不問(一人何点でも可)

モシモシ 健康情報 2月の週間プログラム
月 アレルギー性鼻炎
火 乳幼児用のRSウイルス感染症
水 脂肪肝ってなーに
木 □腔乾燥症(ドライマウス)について
金 □の乾きで困ってませんか
土/日 冬場の乾燥肌
熊本県保険医協会 ☎385-3300
ホームページ http://www.khk-dr.jp

募集期間 2月6日(月)～3月6日(火)
募集内容 海づくり大会の趣旨を簡潔に表現した標語など
応募方法 テーマ、作品意図、住所氏名(ふりがな)、年齢、電話番号を明記し、郵送、FAX、電子メールのいずれかの方法でご応募ください。また、大会ホームページからも応募できます。
申込み・問い合わせ
第33回全国豊かな海づくり大会熊本県実行委員会事務局(熊本県水産振興課内)
〒862-18570
熊本市水前寺6-18-1
☎(333)2458
FAX(382)8511
E-mail: unizukuri@pref.kumamoto.jp





### おはなし会のお知らせ

場所：おはなしのへや

#### ★朝のおはなし会(おはなしの森さんさん)

毎月第1・2水曜日 午前11時～午前11時30分  
(2月1・8日、3月7・14日)

#### ★夕方のおはなし会(図書館職員)

毎週木曜日 午後5時～午後5時30分  
(2月2・9・16・23日)

#### ★日曜のおはなし会(おはなしの森さんさん)

毎月第2・4日曜日 午後2時～午後2時30分  
(2月12・26日、3月11・25日)

### ● 図書館からのお知らせ ●

#### あかちゃんと楽しむおはなし会

- 日時 2月29日(水) 午前11時～(40分程度)
- 対象 0歳児のあかちゃんとその保護者 20組程度
- 場所 図書館 視聴覚室
- 申込み 図書館 TEL: 232-0404 FAX: 232-7761
- 講師 高野和佳子さん(NPO法人子育て支援ワーカーズペペペらん代表)
- ※準備の都合上、2月27日(月)までに図書館にお申し込みください。

### 菊陽町図書館ホール 平成24年2月 催し物

日	曜	開場	開演	終演	催し物	主催者	入場方法	対象者
4	日	13:00	13:30	16:00	菊陽町まちづくり大学	菊陽町教育委員会生涯学習課 (☎232-4917)	無料	どなたでも
5	日	お問い合わせください			ピアノ発表会	(株)有明楽器 (嶋田さん ☎369-8282)	無料	どなたでも
18	日	10:00	17:00		菊陽町公民館大会(作品展示のみ)	菊陽町中央公民館(☎232-2116)	無料	どなたでも
19	日	8:30	9:00	13:10	菊陽町公民館大会	菊陽町中央公民館(☎232-2116)	無料	どなたでも
25	日	お問い合わせください			発表会	ヒルトップインターナショナルスクール (☎274-2050)		関係者のみ
26	日	お問い合わせください			ピアノ発表会	勝木ピアノ教室 (☎090-2096-1446)	無料	どなたでも

☆主催者の都合により内容変更の場合があります。  
☆図書館駐車場が満車の際は、隣接する公園の駐車場をご利用ください。  
☆練習・リハーサルなどは掲載していません。  
(平成24年1月12日現在確定分)

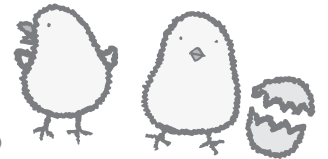
平成24年9月分のホール予約を、平成24年3月10日(土)の午前9時30分から受付開始します。  
調整会議(抽選会)を行いますので、時間までにお集まりください(認印をご持参ください)。

問い合わせ 図書館 ☎232-0404 図書館ホール ☎232-7756  
<http://www.kikuyo-lib.jp>

新しく届いた本	
情報は貯めるだけ貯めなさい 牧野武文/著 毎日コミュニケーションズ	
日本人にしかできない「気づかい」の習慣 上田比呂志/著 クロスメディア・パブリッシング	
日野原重明一〇〇歳 日野原重明/著・NHK取材班/著 NHK出版	
絆こそ、希望の道しるべ アウンサンスーチー/述 ケーズ・パブリッシング	
センス・オブ・ワンダーを探して 阿川佐和子/著・福岡伸一/著 大和書房	
熊本城を極める 加藤理文/著 サンライズ出版	
「そろそろスマートフォンかな?」と思ったときに読む本 洋泉社	
勝負哲学 岡田武史/著・羽生善治/著 サンマーク出版	
「方言コスプレ」の時代 田中ゆかり/著 岩波書店	
あつあつを召し上げられ 小川糸/著 新潮社	
開館時間 月・水・金・土・日/午前10時～午後6時 木/午前10時～午後8時	
休館日 毎週火曜日・毎月第3水曜日(館内整理日) 年末年始(12月28日～1月3日まで) 特別整理期間(年1回)	

# 子育てひろば

●●● 菊陽町地域子育て支援事業 ●●●



### ～菊陽町地域子育て支援センター～ (白鈴園内) ☎232-4280

入園前の親子(0～6歳)・妊婦さんは、いつでも無料で参加できます。  
※駐車場に限りがありますので乗り合わせてお越しください。

ハローサークル 午前10時～正午

月日・場所	プログラム
1日(水) 老人福祉センター	【豆まきごっこ】 ※鬼は外! 福は内! 新聞ボールで遊びましょう。 ※鬼のお面を作ろう。おしぼりを持ってきてください。
8日(水) ふれあいの森研修センター	【食育講座: 簡単おやつ】(要予約) 講師: 古田 朱実さん(生活研究グループ会長) 地元酪農家の古田さんから牛乳を使った簡単レシピを紹介していただきます。 ※定員10組。2/2(木)午前10時から受付開始。 ※エプロン、三角巾、お茶、おしぼり、空のペットボトル1本を持ってきてください。
10日(金) 南部町民センター	【のびのび遊ぼう】 絵カード・しっぽ取りゲームなど親子で楽しもう。
15日(水) 老人福祉センター	【ベビーの日】1歳未満児と妊婦さん対象の集まりです みなでおしゃべりしながら、情報交換をしましょう。
21日(火) ふれあいの森研修センター	【ダンボールで遊ぼう】 みんなで持ち寄って大小たくさんさんのダンボール箱で遊ぼう。 ご家庭にダンボール箱があったら持ってきてください。
22日(水) 三里木町民センター	【育児講座: おはなし会】 図書館のおはなしのお兄さんが来てくれます! 楽しいお話が盛りだくさん!
24日(金) 南部町民センター	【散歩に出かけよう】 地域散策に出かけます。 帽子、お茶、防寒着などの用意をお願いします。
3/2(金) 老人福祉センター	【ひなまつり会】 みんなおひなさまとおだいらさまになって、にこにこポーズ! ひな人形を作ります。おしぼりを持ってきてください。

ハロールーム 問い合わせ...☎232-4280

- 陽だまり(白鈴園)  
月～金曜日(休日を除く)午前9時～午後2時  
※月始め1週間は、陽だまりで身体測定ができます。  
お気軽にお越しください。
- あいあい(ふれあいの森研修センター)  
火曜日(休日を除く)午前10時～午後1時
- ゆっくりーむ(白鈴園)  
金曜日(休日を除く)午前10時～午後1時

#### ふれあい広場

町立保育所8園の園庭で遊べます。ケガがないよう  
おうちのひとどうぞ。  
月～金曜日(園行事開催日や休日を除く)  
午前9時30分～正午

#### 育児相談

月～金曜日(園行事開催日や休日を除く)  
午前10時～午後5時

### ～つどいの広場ぴーす～ (ふれあい交流・福祉支援センター) ☎337-6830

おおもむね3歳未満の児童と保護者が対象です。いつでも好きな時間に利用できます。子どもと一緒に遊んだり、お母さん同士の情報交換にご利用ください。

- 利用時間 月・水・金曜日(祝日を除く)  
午前10時～午後4時
- 利用料 一家族 100円

※行事申込は2/6(月)から受付ます(電話予約不可)。  
※駐車場に限りがありますので、乗り合わせてお越しください。

### 菊陽町地域子育て支援センター ～ミニキャロットくらぶ～ (光の森キャロット保育園内) ☎233-0098

0歳～就学前の子どもさんと保護者対象。親子で楽しむ体験活動や、子育て相談など、参加費は無料です。

ミニキャロット 午前9時～午後2時 光の森キャロット保育園

ベビー&マタニティー	プログラム	
3日(金)	【デコ☆写真立て作り～前半～】先着20組 ※2・3月連続活動です。どちらかの参加でもOK!	
3/9(金)	【デコ☆写真立て作り～後半～】先着20組 ※お気に入りの写真を2・3枚持ってきてください。	
0・1歳	2歳以上	プログラム
1/31(火)	2日(木)	【オニは外! 節分遊び】 ※優しい鬼が遊びに来ます! のり・はさみ・クレヨンをご準備ください。
13日(月)		【ミルク牧場がやってくるよ!】先着15組 ※2/7(火)午前10時から電話予約開始です。
14日(火)		【おしゃべりTeaParty♥冬】 ※2/7(火)午前10時から電話予約開始です。
16日(木)		【ミニキャロット☆全員集合】 ※ゆめタウンイーストコートに午前10時集合です! 今回は、ステージで発表会ごっこ!
21日(火)		【ひなまちゅり♥製作遊び】 ※のり・はさみ・クレヨンをご準備ください。
23日(木)		【2月生まれのお誕生会】 ※誕生日の人はお早めにお申し込みください。
28日(火)	3/1(木)	【ひなまつり♥Party】 ※どんなパーティーになるか、お楽しみに♪

※お誕生会に参加するお誕生月の人は21日に誕生カード作りをしますので、参加してくださいね。

キャロットランド 午前10時～正午

※お茶の準備をしております。マイコップをご持参ください。

日にち・場所	プログラム
8日(水) 菊陽杉並木公園さんさん (雨天時は管理棟)	【なかよし♪発表会】 ※ミニミニ発表会をしますよ! 管理棟であったかく遊びますよ☆
17日(金) 武蔵ヶ丘コミュニティセンター	【ママの休日】手作りくらぶ ※ミニミニひな人形 材料費100円をご準備ください。

#### 園開放

※保育室や園庭で遊べます。事前にご連絡を!  
月～土曜日(園行事開催日や休日を除く)  
午前9時～午後2時

#### 育児相談

※一人で悩まないで、気軽にご相談ください。  
月～金曜日(園行事開催日や休日を除く)  
午前10時～午後4時

#### 今月のプログラム

- 15日(水) 身体測定
- 17日(金) 食育講習会(要予約20組)  
※2/6(月)から予約受付
- 24日(金) 誕生会(要予約。カード・写真準備します)  
※毎週月曜日は、絵本の読み聞かせを行っています。



# 菊陽人 りさーち



ますだ はるか  
**柵田 遥香さん (8歳)**  
[井口]

- 趣味 おにごっこ
- 自分を一言で表すといつも明るい!
- 自慢 家のお手伝いをよくすること
- 今一番やりたいこと 動物園に行きたい!

「菊陽人りさーち」に掲載を希望される人は、はがきに「氏名」「年齢」「住所」「連絡先(昼間)」を明記のうえ〒869-1192菊陽町役場総合政策課「菊陽人りさーち」係までお送りください。  
注)掲載対象は、小学生以上で菊陽町に居住している人に限ります。親子、祖父母と孫など2人1組での掲載もできます。掲載が決まりましたら、こちらからご連絡させていただきます。



うえむら ゆきし  
**上村 幸士さん (8歳)**  
[馬場楠]

- 趣味 サッカー
- 将来の夢 サッカー選手
- 自慢 足が速いこと
- 家族に伝えたいこと ハウステンボスに連れて行ってほしい

# ゆたかな心をはぐくむ 人権のひろば

子どもの目、子どもの声  
人権  
作文シリーズ  
【No.34】

問い合わせ  
人権教育・啓発課  
☎232-2113

◇印以降の文章は先生のコメントになります。

## 人権啓発標語

- ◇差別の矢  
心のおくに つきやたる  
菊陽北小学校5年 長野由尚・黒木健士朗・川俣佑允
- ◇うれしいな  
となりの友と助け合い  
菊陽西小学校4年 金澤 琴子
- ◇やさしさは  
心をつなぐ 第一歩  
菊陽南小学校4年 村上 昌優
- ◇忘れない  
君に言われた「ありがとう」  
菊陽中部小学校6年 中矢 優香
- ◇友だち 大好き  
みんな 大好き やさしい町  
菊陽中部小学校6年 土肥 雅貴
- ◇だいじょうぶ  
一人じゃないよ みんないる  
武蔵ヶ丘北小学校 田尻ちかの
- ◇協力し  
みんなでなくそう このいじめ  
武蔵ヶ丘北小学校 中原みのり
- ◇伝えよう  
自分の気持ち とどくまで  
武蔵ヶ丘中学校1年 小田 若奈
- ◇「いやなんだ」  
その一言が 明日への一歩  
武蔵ヶ丘中学校2年 池田 美咲
- ◇言うだけで  
動かぬ君も 共犯者  
菊陽中学校1年 益田 克弥
- ◇どうしたの?  
その一言で救われる  
菊陽中学校1年 津々浦花奈

## WE ARE THE WORLD

～ぼくらはなかま～に取り組んで  
武蔵ヶ丘北小学校6年 松岡 朋美

私は初め WE ARE THE WORLD を英語で歌うのは無理だと思っていました。それに差別をなくそうとかいっているけど、どう無くしていくのか分かりませんでした。でも、WE ARE THE WORLDのDVDを見てマイケルジャクソンさんたちが、飢餓で苦しんでいた、病気で苦しんでいるアフリカの人たちのために行動を起こしているのを見たら、差別を無くすためには行動することだと分かりました。でも子どもの私たちは、どう行動すればよいのか分かりませんでした。だけど、私はマイケルジャクソンさんたちの歌を歌うことで、子どもでも訴えることはできると思いました。そう思えば、WE ARE THE WORLD を英語で思いをこめながら歌えるようになったし、声も大きく出るようになりました。私は差別を無くしたいと思っているし、



▲松岡 朋美さん

昨年12月の「部落差別をはじめあらゆる差別をなくす菊陽町子ども集会」の発表で行動にも出来たと思います。WE ARE THE WORLDに取り組んで差別を無くすという気持ちがあります。強くなったし、みんなで協力する部分もあったから絆も深まったのかなと思いました。やっぱり差別を無くしたいという気持ちはいいことだけど、行動にうつしたらもっといいと思いました。なので、私も行動にうつして小さなことからでも実行して、自分の身の回りのおかしいことからなくしていきたいです。  
◇私たちは、差別は人と人を切り離すこと、差別をなくすとはつながりあうこと、差別をなくすために行動することを大事にしてきています。他校からたくさんの感想をもらって、子どもたちも思いが伝わったと喜んでいました。

### 武蔵ヶ丘北小6年生の町子ども集会での発表に対する他校参加者からの感想紹介

- ▶私たちが安心できるクラス学校を作っていきたい。
- ▶知らないふりをせずに助け合いたい。
- ▶みんなで協力したら大きな力になる。
- ▶ぼくらは地球の子どもたちというのがいい。
- ▶未来を築くのは私たち。
- ▶なかまの大切さが分かった。
- ▶生きていることはありがたい。
- ▶地球のみんなは家族だ。
- ▶この曲が作られたわけを初めて知った。
- ▶差別は人を切り離すのでつながっていくと思った。

## 菊陽句会報

## きくよう文芸

冬帽子押へて渡る五号橋  
水仙の床に一輪則天去私  
由布岳を仰ぐ一際樞紅葉  
着ぶくれて益々母似を諾へり  
山茶花や匂ひほどけて散り急ぐ  
風邪の児の機嫌取りつつひもすがら  
吊し柿寡黙に夫は皮を剥き  
病む友の笑顔再び賀状書く  
冬の朝あれこれ迷ふ齢かな  
袖子をもぐ爺ちゃん脚立大丈夫  
納め句座空席の友案じつつ

坂本百合子  
田中 郁子  
井 子文  
財津 早雪  
原野レイ子  
力 幸子  
寺尾千代子  
高橋 孝子  
堀川 妙子  
佐藤 健  
吉野 早苗

山茶花の語り掛くごと零れけり  
夕映えや阿蘇の五岳も深眠り  
郵便も人も来ぬ日や冬ごもり  
虫好きの孫に冬眠解く夕べ  
菊満開散歩の犬と佇みて  
落葉焚き一人の小さき暑を埋め  
阿蘇五岳要に据えて大枯野  
聖夜待つ満天の星瞬きて  
父母を語りつ妻と日向ぼこ  
終列車寒気を刻み過ぐる音

## 短歌会

限りなく濃き青空に続く峰麓の里は霞んで見えし  
ビニールに白く輝く霜降りて少し遅れて冬始まりぬ  
つまづきところろふ一瞬目覚めては哀しきかなや老いての夢は  
くれなゐの光消えゆく高空を流るる雲より星ひとつ出づ  
吾が通る畔にタンポポ大低く冬日を受けて鮮やかに咲く  
本を読み声つまらせる時々の吾の姿に子らのまなざし  
春夏の地球の痛手を包むごと今日秋の日の光やさしき  
朝々に聞く山鳩の声絶えて草に二つの冷たき卵

今村 貞子  
梅田 國雄  
河北 幸一  
菊川あさみ  
佐藤せい子  
中村トシエ  
森 敦子  
山川 カヅ

井上久美子  
宮川ユキエ  
日高 妙子  
曾我 育代  
曾我トモ子  
紫藤 祥子  
村上 朋子  
野口 令史  
松橋 強  
佐藤 澄世



1水	
2木	
3金	
4土	第16回菊陽町まちづくり大学(図書館ホール、午後1時開場)
5日	第25回菊陽町ソフトバレー大会(菊陽中学校体育館、午前9時開会) 第17回武蔵ヶ丘コミュニティセンター祭(午前9時~午後3時) 日曜窓口開庁(町民課)午前9時~午後1時(証明書発行のみ)
6月	
7火	さんふれあ・図書館休館日
8水	
9木	
10金	
11土	建国記念の日
12日	日曜窓口開庁(町民課)午前9時~午後1時(証明書発行のみ)
13月	
14火	さんふれあ・図書館休館日
15水	図書館休館日
16木	
17金	
18土	菊陽町公民館大会(展示のみ)(図書館ホール、午前9時開会)
19日	菊陽町公民館大会(図書館ホール、午前9時開会) 日曜窓口開庁(町民課)午前9時~午後1時(証明書発行のみ)
20月	
21火	さんふれあ・図書館休館日
22水	
23木	
24金	
25土	
26日	第26回西部町民センター祭(午前9時30分開会) 日曜窓口開庁(町民課)午前9時~午後1時(証明書発行のみ)
27月	
28火	さんふれあ・図書館休館日
29水	夜間納税相談(税務課)午後9時まで

休日在宅当番医・薬局 2月

5日	みやの小児科	合志市	☎248-5800
	たぶち内科循環器科	菊陽町	☎233-3588
	熊本リハビリテーション病院	菊陽町	☎232-3111
	斎藤産婦人科医院	菊池市	☎0968-24-1177
11日	中村歯科医院	菊池市	☎0968-37-2300
	つぼみ薬局	菊陽町	☎201-8660
	武蔵しもむら医院	菊陽町	☎339-7561
11日	東熊本第二病院	菊陽町	☎232-3939
	岩倉整形外科医院	大津町	☎293-8888
	黒川産婦人科医院	菊池市	☎0968-25-1071
12日	いけざわこどもクリニック	合志市	☎242-6633
	しばた内科クリニック	大津町	☎293-2050
	城間クリニック	菊池市	☎0968-25-2506
	堀田眼科	菊陽町	☎292-3455
19日	金田歯科医院	大津町	☎293-1387
	はやし調剤薬局	菊陽町	☎233-2554
	清原医院	菊池市	☎0968-38-2106
	たしろクリニック	大津町	☎340-3220
26日	庄嶋医院	合志市	☎242-3388
	ちとせ眼科	菊陽町	☎243-1100
	林秀樹歯科医院	菊池市	☎0968-25-4500
	よしもと小児科	菊陽町	☎233-2520
26日	あらいクリニック	大津町	☎293-2358
	三隅胃腸科内科外科医院	合志市	☎248-6161
	まつもと耳鼻咽喉科医院	菊池市	☎0968-23-6111
	あくね歯科医院	合志市	☎242-6480
温新堂薬局菊陽店	菊陽町	☎233-1071	

※医療機関の都合などによりやむを得ず変更になる場合もありますので最新情報は菊池郡市医師会テレホンサービス(歯科医を除く)で確認してください。☎0968-25-3300  
※薬局は菊陽町のみを掲載しています。

総合交流ターミナル さんふれあ から

問い合わせ ☎(232)8690

2月のイベントご案内

- 8日 13:00~ 押し花体験教室
- 22日 13:00~ 押し花体験教室
- 12:30~ さんふれあ舞の会
- 25日 17:00~ 第7回ふれあ館コンサート(二胡とヴァイオリンの織りなす音模様)

- 温泉 2日 回数券の日(回数券+1枚サービス)
- 9日 レディースデー(半額)
- 16日 さんさんデー(半額・回数券+1枚サービス)
- 23日 メンズデー(半額)

- 直売所 6日 加工品試食会(9:00~)
- 10・24日 感謝デー(1,200円以上お買い上げの人に野菜プレゼント)
- ※なくなり次第終了。
- 毎週金曜日は肉と豆腐の特売日。

※毎週月曜日 さんふれあポイントカードポイント2倍

おめでとう (12月届出分)

出生日	赤ちゃん	届出人	行政区
14	児玉	真紀子	光4町内
12	浦中	静一	光4町内
10	弘川	幸司	三里木北
10	山口	翔平	南花立
9	富田	智宏	光7町内
9	山口	賀納子	花立
8	内藤	陽介	杉並台
8	福島	公亮	津久礼ヶ丘
7	福元	孝道	南方
7	瀬上	友徳	光2町内
6	辰巳	博則	あさひヶ丘
6	田中	ルミ	花立
4	村上	茂喜	新山
3	芹川	えりか	上津久礼
2	藤田	勉	沖野
1	森本	裕希	緑ヶ丘
12/29	高宮	剛	沖野
29	財津	あてか	新町
28	高塚	美穂	武3町内
28	高塚	善照	上津久礼
28	山本	善照	上津久礼
27	児島	恵輔	沖野
23	高橋	正馬	三里木北
11/22	菊池	隆太	沖野

おくやみ

30	荒木	忠子	92歳	古閑原
30	水野	利廣	80歳	鉄砲小路
27	木下	芳己	71歳	南手方
24	坂田	三工	91歳	曲手立
18	太田	克己	91歳	花立
11	佐藤	睦雄	78歳	鉄砲小路
7	志垣	武一郎	80歳	上津久礼
2	上田	三昭	82歳	馬場
12/1	小佐井	進	64歳	武5町内
23	甲斐	暖		緑ヶ丘
22	野田	加奈		光7町内
22	渡辺	悠香里		駅前
21	山添	洋介		津久礼ヶ丘
21	山下	浩司		上津久礼
20	鐘ヶ江	貴幸		緑ヶ丘
20	松岡	彩乃		花立
20	木村	義勝		武2町内
19	三隅	修平		武7町内
19	上田	富雄		中代
17	佐藤	裕一郎		津久礼ヶ丘
17	河北	慧		古閑原
16	藤村	直樹		下原
15	日限	健生		光7町内

善意の灯

- 香典返し(敬称略)
  - 松元 郁子(故春雄)
  - 東瀬戸和子(故敏夫)
  - 荒木 末男(故力ズエ)
  - 阪本 峰子(故英治)
  - 志垣スミエ(故武一郎)
  - 佐藤タミ子(故睦雄)
  - 太田 幸信(故克己)
- にっこい献金(敬称略)
  - 法務大臣表彰受賞記念
  - 改世 順子

- その他(敬称略)
    - お礼 大山 豊之
    - 車イス寄贈 前田 孝一
    - マッチングギフト寄付 下津久礼
    - 東京エレクトロ九州(株) および従業員一同
- 以上のとおりご寄付いただきました。ここに報告し厚くお礼申し上げます。なお、掲載を承諾された方のみ掲載しています。(12月受付分)

ふれあい総合相談 2月

■心配ごと相談(午前10時~正午)		
実施日	会場	
18日(土)	ふれあい交流・福祉支援センター	☎337-6830
25日(土)	老人福祉センター	☎232-3966
■行政相談(午前10時~正午)		
実施日	会場	
11日(土)	老人福祉センター	
■専門相談(午後1時~午後3時)		
相談名	実施日	会場
法律	6日(月)	老人福祉センター
	17日(金)	ふれあい交流・福祉支援センター
税金	13日(月)	老人福祉センター
消費生活	2日(木)	ふれあい交流・福祉支援センター
	20日(月)	老人福祉センター
財産相続	21日(火)	ふれあい交流・福祉支援センター
	27日(月)	老人福祉センター
登記・法律相談	8日(水)	老人福祉センター
	23日(木)	ふれあい交流・福祉支援センター
●問い合わせ/社会福祉協議会 ☎232-3593		
■介護相談 随時(月曜日~金曜日)		
事業所名	電話	
菊陽町社会福祉協議会居宅介護支援事業所	☎232-3592	