



まきくよう

手をつなぐと、心もつながった気がするね

特集 コミュニケーション+コミュニケーション



今月の主な話題

- 特集 コミュニケーション+コミュニケーション… 2
- 平成25年度菊陽町予算(案) …… 10
- 予防接種を受けましょう …… 15
- 更生保護サポートセンターをご利用ください… 23
- 新しい子育て支援センターが開所しました… 30

2013

4

No.503

広報 まきくよう

おえかき大好き!



楽しかった家族旅行



作者 かめい ゆかり
亀井 由香里ちゃん
 (馬場)
 平成19年4月4日生まれ

ぼくのわたしの誕生日

4月



まつもと しゅんたろう
松本 俊太郎くん
 (鉄砲小路)
 平成19年4月21日生まれ

優しいのでいつもたくさんのお友達に囲まれています。お手伝いも進んでしてくれる頼もしい男の子です。



いわの ゆうと
岩野 悠人くん
 (緑陽台)
 平成20年4月7日生まれ

苦手な野菜や牛乳にも頑張って挑戦し、今では完食できるようになりました。いつもマイペースな男の子です。

Happy Birthday!

編集後記

今回はコミュニケーションについて特集しましたが、「広報まきくよう」もそのツールの一つだと思います。「住民の皆さんにちゃんと伝わっているだろうか?」そう思いながら毎号編集をしてきました。「伝わるように伝える」ことの大切さを、この4年間身をもって体験することができました。そして住民の皆さんと会って取材をさせていただく中で「人とのつながり」も築いていけたのではないかと思います。これからも広報を通して学んだことを忘れず、「広報まきくよう」をお届けしていきたいと思っています(今村)

人のごき

平成25年2月末現在()内は前月比

人口	38,652	(+32)
男	18,953	(+10)
女	19,699	(+22)
世帯数	14,936	(+20)

- 出生/ 40 ●死亡/ 25
- 転入/ 149 ●転出/ 133

今月の表紙



春の暖かな陽気の中、公園で仲良く遊んでいる4人組の女の子たち。手をつなぐと自然と笑みがこぼれるのは、互いを信頼し合える友達だから。コミュニケーションを取ること、絆はますます深まっているのでしょう。

※この広報紙は、環境に配慮して、再生紙と大豆インクを使用しています。



▲今年も菊陽産のお茶が評価されました

まちのわだい

今年も多数受賞! 菊陽町のお茶!

熊本県茶振興大会

熊本県茶振興大会が2月20日、熊本県経済連ホールで開催されました。蒸製玉緑茶の部で特等を受賞した熊本美智子さん(戸次)をはじめ、菊陽町の多くの生産者が表彰されました。県経済連茶生産流通協議会茶共進会個人賞蒸製玉緑茶の部

- 【特等】熊本美智子さん(戸次)
- 【三等】福本 勝さん(戸次)
- 森田俊郎さん(曲手)
- 上田茂政さん(中代)
- 【最優秀共販賞】
- 上田茂政さん(中代)
- 【優良共販賞】
- 鎌田博昭さん(山分)
- 森田俊郎さん(曲手)
- 【熊本県茶商業協同組合理事長賞】
- 福本美智子さん(戸次)

発行/菊陽町役場
 〒869-1192 熊本県菊池郡菊陽町大字久保田2800番地
 TEL.232・2111(代表)
 編集/総合政策課
 TEL.232・2112(直通) FAX.232・4923

Eメール sogoseisaku@town.kikuyo.lg.jp
 URL http://www.town.kikuyo.lg.jp/

ホームページ きくようまち 検索

この広報紙はユニバーサルデザインフォントを使用しています。

特集 コミュニケーション + コミュニケーション



必要なのはモラルと想像力

菊陽町まちづくり大学講演会

インターネットが普及し、

携帯電話やスマートフォン、タブレット端末などのツールの発達によって、情報の収集はとも便利になりました。これらを通じて人となりが合うことは簡単にできるようになりましたが、その分いろいろな問題も発生しています。

3月3日に図書館ホールで菊陽町まちづくり大学が開かれました。近年全国で起きているネットいじめ問題をテーマとして、メディアジャーナリストの渡辺真由子さんの「ネット上のいじめと犯罪」と題した講演がありました。携帯電話を利用したいじめや犯罪が増えてきたと渡辺さんは話をはじめます。「昔はいじめられていたとしても家に帰れば安全でした。しかし、携帯電話を使うことで、いじめられる側は『24時間7日間』悩まされるようになりました。プロフィールへの悪口、いじめの様子をネット上に投稿す

る、出会い系サイトへ誘うなど、従来のいじめや犯罪よりも心理的な圧迫が強く、被害者に与えるダメージは大きくなっていきます」。

インターネットやメールを利用したやりとりは、相手が目の前にいないのでどんどん表現がエスカレートしてしまします。「一度投稿されると半永久的に記録され、いろいろなサイトに貼り付けられれば回収は困難になります。『情報モラル教育』が必要です」と渡辺さんは訴えます。

情報

報を扱うときには、モラルを持つて接することが大切です。実はインターネットやメールに代表される文字コミュニケーションは、非常に高度で難しいもので、言葉一つで相手に与える印象が違ってきます。面と向かえば表情や声で冗談だと分かることも、メールの文字だけではその思いが伝わりません。言葉は暴力になることがあると言われてきましたが、

これからは「文字も暴力になる」ということを伝えなければならぬ時代になってきました。

相手

手の表情が見えないからこそ、どうすれば相手に誤解されずに伝わるかをしっかりと考えていく必要があります。特に、文字は記録されるため何回でも読み返すことができます。そこで大事なことは「想像力を育む」ことです。「自分がこんな文章を送ったら相手はどんな風に思うだろう」と、相手の受け取り方を想像する力が必要」と渡辺さんは想像力の大切さを訴えます。想像力を育めばトラブルを未然に防ぎ、コミュニケーションを深め、より良い人間関係を築くことにつながります。相手の痛みを想像するには、思いやる心を持つことが必要なのです。

あらためて考えると、コミュニケーションとはどういうものなのでしょうか。その定義を考えてみましょう。



①「ネット上のいじめと犯罪 その現状と大人の役割」と題して講演したメディアジャーナリストの渡辺真由子さん。ネット上に存在する「危険」から子どもたちを守るために▶子どもとネット犯罪について情報を共有する▶被害を訴えやすい環境をつくる▶大人がいじめに対する誤解をなくすなどの方法を伝授した。②約150人が参加。時折うなずき、メモを取るなど、真剣に聞き入る姿が見られた。

菊陽町には3万8千人もの人が住んでいます。人口は年々増加し、昔から菊陽町を知っている人と、これから知ろうとする人のコミュニケーションがとても大事になってきています。今はインターネットや携帯電話の普及が進み、コミュニケーション方法も時代と共に変化しています。今回はさまざまなコミュニケーション方法を活用して、私たち一人一人がつながり合い、住みよいまちづくりをしていくための方法を考えます。



コミュニケーションと向き合ってみる

なぜコミュニケーションは必要なのでしょう。
そもそもコミュニケーションとは何なのでしょう。
コミュニケーションの定義を考えることで、その必要性を探ります。

INTERVIEW

東ヶ丘が約35年続いているのは、住民同士の交流があったから



東ヶ丘区長 古川 武志さん

私は東ヶ丘団地ができた当初から住んでいます。当時は、新しい人が入居する度に交流会を開き、コミュニケーションを取り合ってきました。最近では、若い世帯も入居し、子ども会を中心によく動いてくれています。夏祭りや文化祭などを開催することができているのも、住民同士のコミュニケーションが取れているからこそですね。そして開催できていることがコミュニケーションを深める機会にもつながっているのだと思います。

東ヶ丘区も将来は高齢化が予想され、高齢化が進めば自治会活動も減ってしまいます。そんな時でも、地域の人たち同士が仲良くなっていけば「あの人の代わりに活動を代わってあげよう」「あの人が動くなら私も動こう」という気持ちを持ち合えるのではと思います。そのために、「あれこれお知らせ」などを作って配布し、目に見える自治会活動を行って、住民同士がつながり合い、周りにも目を向けながら生活していきたいと思っています。

求められる能力 NO1

当たり前のように使われる「コミュニケーション」という言葉。子どもでも大人でも必要とされるこの能力は、時代が進むにつれ、さらに高いものが求められています。平成23年に日本経済団体連合会が発表した結果によると、企業が新卒者に対して重視する要素の第1位は「コミュニケーション能力」でした。平成13年～23年の10年間の調査で15年以外は全て1位となっています。「コミュニケーション能力」を重視する企業がこの数年で増えてきているのです。

この結果から、企業においてコミュニケーション能力が必要とされていることが分かります。採用する側は新卒者のコミュニケーション能力を不安視しているとも考えられます。現代社会においてこの能力が重要とされていることは、企業で必要とされる技術力よりもコミュニケーション能力の高さが求められています。しかし「コミュニケーションの意味は？」と聞かれても意外と説明しづらいものです。

それは動き、反応すること

一般にコミュニケーションというと、思いや感情を互いに伝え合うこととされています。「コミュニケーションが取れている」といえば、お互いに気持ちが分かり合っているといった意味で使われることも少なくありません。

伝えたいことが伝わって相手に理解してもらおう。しかし、そこで終わりではありません。伝わった後に相手の何かしらの行動が伴って初めて、コミュニケーションは成立したといえます。

例えば、相手に「その本を取ってください」と伝えたとします。相手がその言葉を理解したとしても、本を取ってもらえなければコミュニケーションは成立したとはいえません。それは、行動でなくても、何かの反応が返ってくることで同じといえます。

「伝える」ことは、相手に伝わらなくては意味がありません。伝えるや伝えたでは、双方向性が前提であるコミュニケーションが取れたとは言いがたいもの。伝えるではなく相手を思いながら「伝わる」ようにすることが大事です。

外国語でのコミュニケーション



▲武蔵ヶ丘中学校1年生のALTによる授業

町にはALTが2人います。ALTは、町立保育園と小・中学校を訪問し、たくさん子どもたちに英語を教えています。

保育園では、音楽やゲームを通して英語の楽しさを教えています。小学校では、5・6年生が英語の音声や音楽を聞いて、英語に親しむための外国語活動の授業を受けています。中学校では、ALTが本場の英語、本場の発音で話しながら授業

を行い、生徒たちに生きた英語を教えています。町は、連携してALTを派遣することで、英語に親しみやすい環境を整えています。

英語が完全に話せなくても、コミュニケーションを取ることはできます。伝えたいことを相手に伝えるように心掛ければ、例えば言葉が異なっていたとしても、私たちは一緒に笑い合えることができ、喜びを分かち合うことができるのです。

※ALT…日本の学校で外国語授業を補助する外国語指導助手のこと。

傾聴ボランティア養成講座



▲傾聴について理解を深めようと大勢が参加

傾聴ボランティア養成講座は2月27日～3月25日、福祉支援センターで行われました。講座には傾聴ボランティアに関心のある46人が参加。NPO法人傾聴ネットキーステーションの菊池美保子さんを講師に「聴くこと」の重要性について学びました。

「傾聴」とは、相手の話を目と耳、心で受容・共感し、相手の気持ちを理解していくことです。菊池さんは傾聴のポイントとして▶相手の言う

ことをありのままに受け止める▶目の表情や身振り・手振り、うなずきや繰り返して「聴いている」姿勢を示す▶相手の調子や声、気持ち、時間に合わせる▶相手の話に関心を持って聞くことで、コミュニケーションや信頼関係につながるなどを挙げました。

相手を尊重し共感・同意・同調の心を持って接することが、コミュニケーションを取る上で必要なのです。



1751年の創業以来、熊本で代々みそしょうゆづくりを営んできた(株)山内本店の取締役会長。1970年に工場を菊陽町に移し、現在も営業中

山内本店会長 山内 彰雄さん

新しいツールでつながる

時代と共にコミュニケーションツールは進化してきました。今は直接話さなくてもコミュニケーションを取る方法がたくさんあります。それぞれのメリット・デメリットを知り、新しいコミュニケーションのあり方を考えます。

それぞれのやり方

これまでのコミュニケーション方法は、面と向かって話す、手紙を書く、電話をするなどがありました。時代と共にコミュニケーションツールは進化し、その方法も増加しています。近年はソーシャルネットワークキングサービス(SNS)が普及し、世界中の人とコミュニケーションが取れるようになりました。日本のSNS利用者は、スマートフォンなどが普及したことで急速に増え続けています。

コミュニケーションの方法には、今も昔もそれぞれメリットとデメリットがあります。例えば、面と向かって話すことは表情や声を感じることができますが、相手が遠くにいる場合は会うこと自体が難しくなってしまう。電話は会わなくてもすぐに連絡を取れますが、相手の顔が見えなかったり、プライベート

がなくなったりしてしまいます。メールやSNSは、相手の時間に気を遣わず即効性がある分、思いが込めづらいため、伝えたいことがそっけないものになってしまい誤解を生む可能性があります。しかし、これらを否定しないで受け入れることが必要な時代になっているのです。

新しい時代の到来

進化したコミュニケーションツールは、私たちの価値観を変化させました。昔ながらのコミュニケーションが必要なものもありませんが、それにとられず新しいコミュニケーション方法を使えば、もっと多くの人とつながることが出来ます。状況に合わせて使い分けをして、それぞれのメリットを生かしていくことが、新しい時代のコミュニケーションなのです。人とのつながりを大事にしながら、新しい方法を取り入れている山内さんに話を聞きました。

フェイスブックでもメールでも、大事なものはあいさつや感謝です。

現

在は、多くのコミュニケーションツールが生まれています。昨年、商工会が開催したフェイスブックの講座に参加し、その歴史や使い方について学びました。興味を持ったのでフェイスブックに登録し、今も時間があるときに更新しています。

フェイスブックは自分自身を登録し、友達や同僚、同級生、仲間たちと「友達」になって交流を深める仕組みです。初めは知らない人から「友達」の誘いが来るといふ噂を聞いていたので不安でしたが、自分が慎重になれば大丈夫だと思っと思っています。「友達」になると相手の近況報告や自分の投稿が相手に見えて、コメントを書き合えるのがおもしろいですね。普段連絡を取らな

い相手でもフェイスブックを見ればお互いの近況が分かるので、会うよりも近くに感じ、より親しみを感ずります。

フ

ェイスブックをしない友達とはメールでやりとりをすることが多いです。今度、小学校時代の同級生が開催する写真展に行きますが、メールで誘い合っ行ってくことになりました。

メールの良いところは、相手の時間を奪わず都合の良いときに連絡が取れることです。手紙のように格式張ったものではなく話し言葉で気軽に書けるし、言葉では恥ずかしくて言えないようなことも正直に書けるといいうメリットもあります。しかし、相手の表情が見えないので、相手があんな風に捉えるかを考え、親しみ度合いで文面を変える工夫もしています。

人と連絡をとるためには、その都度使い分ける必要があると思います。例えば、同窓会の案内など重要なものは

メールとはがき、メールができない友達がいるときには電話とはがきにするなどの心遣いも必要です。便利とはいっても一定のマナーは守り、誤解を招かないよう気をつけています。

私

はまだスマートフォンを持っていません。フェイスブックに投稿するには便利かもしれませんが、私には本を読んだり、家族や友達と話したりする時間も大切にしたいと思っています。これからもうまくバランスを取っていきたいと思っています。

コミュニケーションを取る上で大切なことは、あいさつ、笑顔、感謝、マナーなどを積み重ねていくこと。それは、人と人の間では変わら

ない大切なことです。どんなコミュニケーションツールであつたとしても、これからは人とのつながりを大切にしていきたいと思えます。

パソコンを使ってフェイスブックに投稿する山内さん。コミュニケーションの手段は違えど、相手のことを考えた行動を一番大切にしている



互いを認め合い、高め合う

たくさんの人たちが交流し合うことのできる現代、その方法も人それぞれです。いろいろな価値観を持った人たちが互いに認め合い、高め合うことが、コミュニケーションによるまちづくりの始まりです。菊陽町でも、私たち一人一人がつながり合っていくために必要なことは何かを考えます。

子育て中のお母さん

飯田 由紀さん



私は自分から話しかけることが苦手なので、相手に話しかけてもらって仲良くなることが多いです。いろんな行事に積極的に参加したことでママ友も増え、お互いに話しをする中で、子育てで悩んでいた気持ちが軽くなることもありました。これからこのつながりを大事にしたいです。

傾聴ボランティア参加者

元村 健太さん



もっと「傾聴」を深めたいと思い、傾聴ボランティア講座に参加しました。講座を受けて、受容・傾聴・共感を持つことが重要だと感じました。話を「聴く」ことはとても大切なことです。今後は、地域の高齢者の人たちの話を「聴く」事業などを開設できればと思っています。

農家を営む青年

東 竜祐さん



農家の人たちと交流する機会が多いので、「相手の話を真剣に聞く」ことを特に大事にしています。会話はキャッチボールなので、しっかり受け止めるように心掛け、また笑顔で接することも大事だと思っています。いろんな農家の人と話しをする中で自分の仕事に役立てていきたいです。

民生委員児童委員

久保田 信子さん



民生委員児童委員として、一人暮らしの高齢者の家を訪問し、いろんなお話を聞かせてもらっています。私がお話を聞くことで、少しでも喜んでもらえれば私もうれしいです。今後はもっと「聞き上手」を心掛けて、話をしてくれる人がもっと喜んでくれるように心掛けていきたいです。

交通指導隊長

西岡 和明さん



通学路に立って、子どもたちの登校の見守り・交通指導を行っています。まずはあいさつを交わし、コミュニケーションを取ることから始めます。そうすると危険な行動をしないように指導しても、きちんと話を聞いてくれるんです。これから子どもたちを見守っていききたいと思います。

思いが「伝わる」ように

インターネットが普及し、パソコンや携帯電話などのコミュニケーションツールは、現代では欠かすことのできない存在になってきました。コミュニケーションツールの進化によって他人と交流することは便利になりましたが、代わりに私たちは時間や場所など状況に合わせたツールの選択が必要になっていきます。

コミュニケーションとは、双方向性のやりとりです。一方的に相手に思いを「伝える」のではなく「伝わる」ことで成り立ちます。大前提として、直接会うことができれば、思いも伝わりやすく、行き違いや誤解はなくなるでしょう。しかし、必ずしもそれができるとは限りません。それを補う方法として、手紙や電話、メール・SNSといった方法が考え出されてきたのです。

生活を豊かにするために進化し続けているコミュニケーションツール。あくまでもツールは道具でしかありません。それは、私たち一人一人が思いを伝え合っていくために存在するのです。

コミュニケーションを取る方法に正解はありません。大事なことは、相手の心を思いやる気持ちを持ち、その時々合ったコミュニケーションツールを使うことです。例えば、うれしいメールや手紙が来たとき、何回も読み返した言葉ではないでしょうか。話し言葉ではなく形に残る文字で思いが伝わるように書くこともとても大事です。

コミュニケーションとは、相手を思いやること。菊陽町に住む3万8千人に相手を思いやる心をもっと育てば、気持ちがつながって団結力も高まるでしょう。私たちのコミュニケーション能力の高まりが「住みよいまち」につながり、それ自体がまちづくりとなるのです。

それぞれのコミュニケーション方法の「良いとこ取り」をすればコミュニケーション能力はもっと上がります。今までと新しいコミュニケーション方法をプラスしていけば、私たちはもっとつながれます。思い、伝え、動く、そんなまちが「人が輝くまち」への一歩なのでしょう。

特集 コミュニケーション+コミュニケーション(完)

会計名称	予算額	対前年度比
一般会計	128億0,000万0千円	△8.5%
特別会計	土地取得特別会計	3億2,175万0千円 △55.8%
	国民健康保険特別会計	34億8,051万0千円 1.1%
	介護保険特別会計	20億6,281万9千円 9.6%
	後期高齢者医療特別会計	2億9,181万2千円 8.0%
合計	189億5,689万1千円	△6.7%

平成25年度菊陽町予算(案)を3月5日開催の平成25年第1回菊陽町議会定例会へ上程しました。
 予算額は、一般会計が128億円で前年度比11億9,000万円減(△8.5%)、特別会計は61億5,689万1千円で前年度比1億6,657万3千円減(△2.6%)となりました。
 菊陽町の一般会計と特別会計の予算総額は189億5,689万1千円で前年度比13億5,657万3千円減(△6.7%)となりました。

「人・緑 未来輝く生活都市 きくよう」を目指して

平成25年度菊陽町予算(案)総額

189億5,689万1千円

一般会計歳入

歳入は、自主財源*の町税が法人税の税率引き下げや固定資産税の減などにより減少する見込みです。

また、国の緊急経済対策による平成24年度3月補正への事業の前倒しや中部小学校改築などの大規模事業が最終年度ということもあり、国庫支出金*や町債*などの依存財源*も減少する見込みです。

■自主財源
 自主財源は、前年度から7,714万9千円減の78億6,500万円と見込みました。歳入全体の61.4%となります。

■依存財源
 依存財源は、前年度から11億1,285万1千円減の49億3,500万円と見込みました。歳入全体の38.6%となります。町債は、前年度から12億2,320万円減の15億2,760万円となりました。

このうち、地方交付税*の財源不足額を借り入れる臨時財政対策債は4億8,600万円と見込んでいます。

(注)*印については、下記に用語の説明があります。

一般会計歳出

歳出は、性質別と目的別の経費についてご説明します。

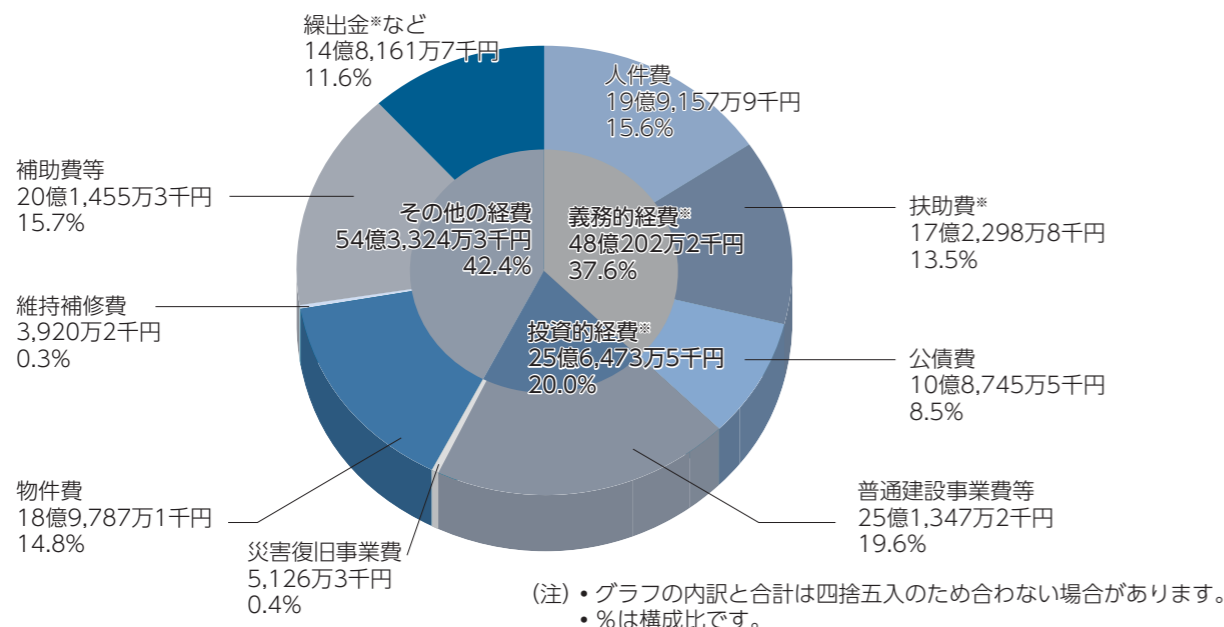
性質別経費は、人件費や扶助費*などの義務的経費*として、48億2,022万2千円(前年度比7,314万円増)を計上しました。

次に投資的経費*として25億6,473万5千円(前年度比15億1,058万円減)を計上しました。

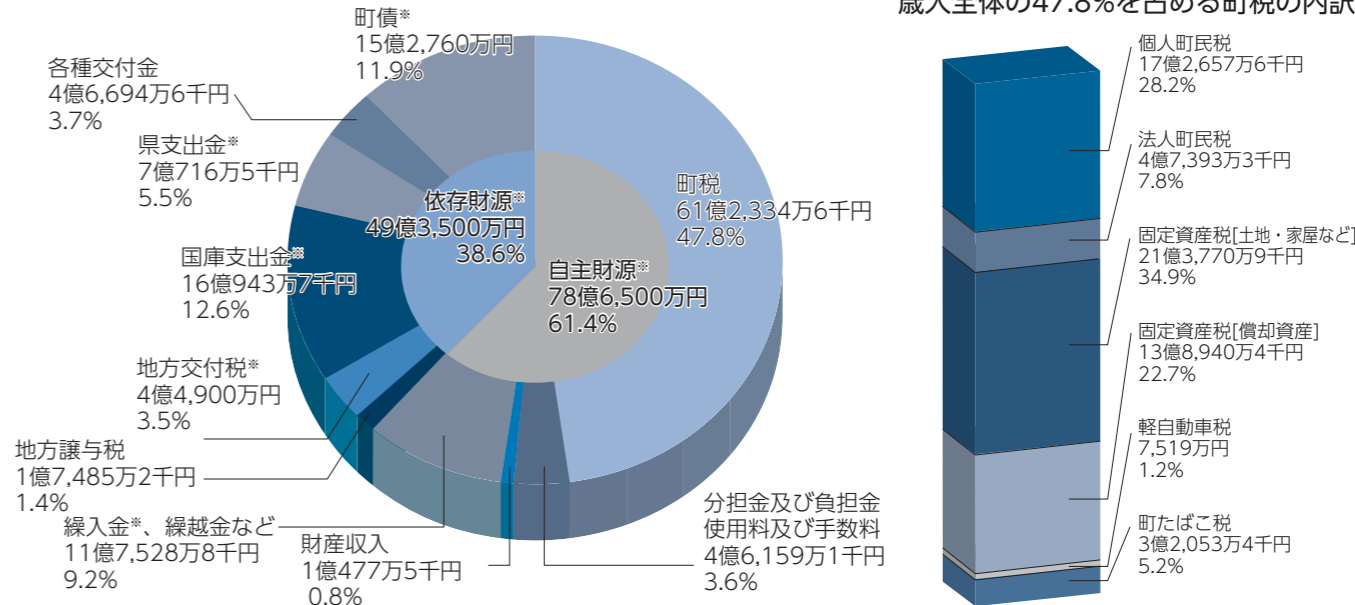
投資的経費は、鼻ぐり井手公園拡張整備事業や菊陽中学校増築・改修事業、菊陽第二土地区画整理事業の増がある一方、24年度で菊陽西小学校の増築・改修事業が完了し、また国の緊急経済対策による事業の前倒しにより大きく減少しています。

物件費や補助費等、繰出金*などのその他の経費は、54億3,324万3千円(前年度比2億4,744万円増)を計上しました。
 また、目的別経費は次のページから掲載していますが、民生費・衛生費・農林水産業費・商工費については増、総務費・土木費・消防費・教育費については事業の完了や前倒しの影響で減となっています。

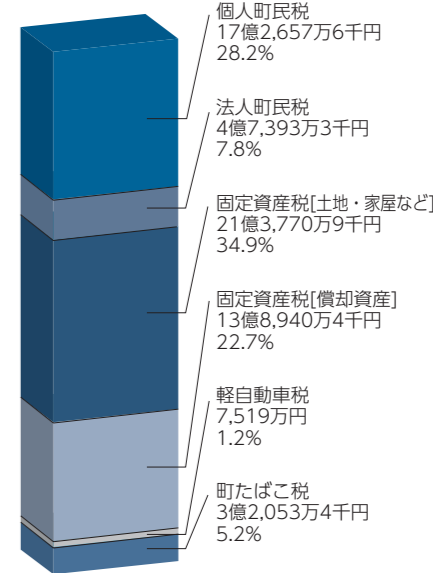
一般会計歳出 128億円



一般会計歳入 128億円



歳入全体の47.8%を占める町税の内訳



用語の説明

- ▼自主財源
 地方公共団体が自主的に調達できる財源のこと。自主財源が多いほど地方公共団体の行政活動の自主性と安定性が高いことになる。
- ▼依存財源
 国や都道府県から交付される補助金や事業を行うために借り入れる町債など。
- ▼地方交付税
 地方公共団体が必要な行政サービスを行えるように、その財政状況に応じて国から交付されるお金。
- ▼国・県支出金
 町が事業を行う場合に、国や県がその事業費の一部を負担したり、補助したりするお金。
- ▼町債
 町が施設の整備を行う場合などの財源として長期的に借り入れるお金。
- ▼繰入金
 ほかの会計や基金(町の貯金)などから受け入れるお金。
- ▼義務的経費
 歳出の中で支出が義務付けられていて、任意に削減できない経費のこと。人件費、扶助費、公債費がある。
- ▼投資的経費
 施設や道路など将来に残るものを作るために支出される経費のこと。
- ▼扶助費
 社会保障制度の一環として、各種の法令(障害者総合支援法、児童福祉法など)に基づき支出される経費のこと。
- ▼繰出金
 ほかの会計へ支出される経費のこと。

特別会計の主な業務内容

- 土地取得特別会計
 町の事業で使う土地を事業実施に先行して取得するための会計で、光の森公共用地取得の際に借りた町債の返済(約1億8千円)と土地の管理を行います。
- 国民健康保険特別会計
 町債の平成25年度末現在高見込み額は、5億334万円です。
- 国民健康保険特別会計
 74歳までの農業・自営業・退職者などの保険給付や、特定健康診査などの事業を行います。
- 主な財源は、加入者に納めていた国民健康保険税や国・県からの支出金などです。

- 介護保険特別会計
 高齢者の介護に関するサービス給付などを行います。
- 主な財源は、40歳以上の人に納めていた介護保険料や支払基金交付金、国・県からの支出金などです。

- 後期高齢者医療特別会計
 75歳以上の人から納めていた後期高齢者医療料を、医療給付を行う熊本県後期高齢者医療広域連合へ納付します。
- また、健康保持増進事業を行います。

平成25年度の主な事業

土木費	
鼻ぐり井手公園拡張整備事業	2億6,800万円
杉並木公園駐車場拡張整備事業	1,909万円
道路の新設改良	2億5,610万円
道路の維持管理	8,343万円
土地区画整理事業	2億4,984万円
公園の維持管理	6,213万円
町営住宅の維持管理	1,008万円
町営光団地建設(第3期)	1億5,224万円
下水道事業会計繰出金(公共分)	4億6,955万円

消防費	
消防団関係費	4,910万円
消防防災施設整備事業	1,100万円
災害時備蓄事業	54万円
菊池広域連合負担金(消防費)	3億 541万円

教育費	
中学生海外派遣事業	436万円
外国青年招致事業(2人)	1,111万円
特別支援指導助手各種非常勤講師等の活用	8,175万円
学校関係備品購入(教材、管理、給食用)	2,370万円
各小中学校改修工事等	851万円
菊陽中部小学校改築事業	8億8,505万円
菊陽中学校増築・改修事業	3億8,570万円
武蔵ヶ丘中学校改修事業	3,523万円
幼稚園就園奨励補助	5,793万円
生涯学習の推進(施設の運営含む)	2億 457万円
総合体育施設基本構想	350万円
図書館の運営(ホール運営含む)	8,734万円
図書館ホール自主文化事業	448万円

公債費	
元金	9億1,533万円
利子	1億7,213万円

国の緊急経済対策に伴い、平成24年度3月補正予算に前倒しで計上した主な事業

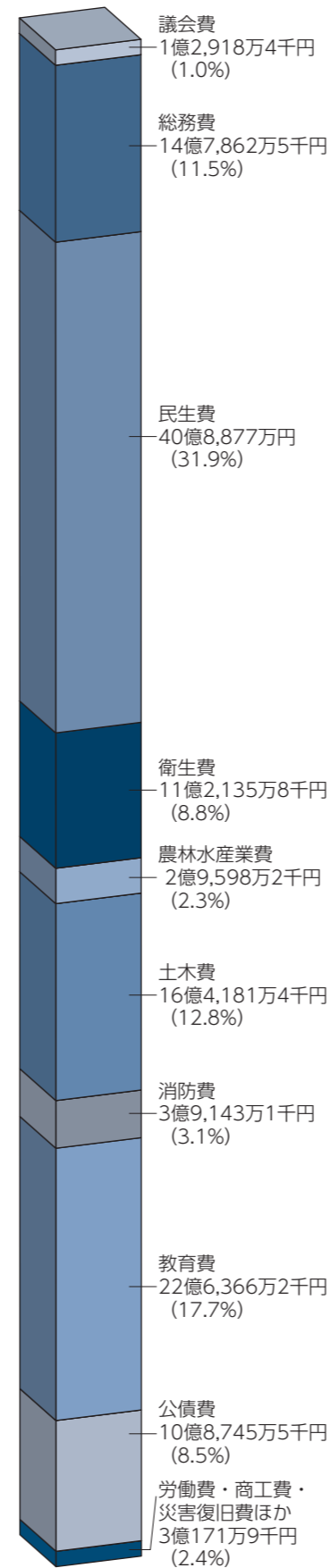
総務費	
(仮称)菊陽町の森複合施設建設事業	4億9,201万円

農林水産業費	
団体営農業水利施設保全合理化事業(上井手・下井手など)	1,357万円
団体営農業基盤整備促進事業(津久礼井手・深迫ダム改修)	315万円
強い農業づくり交付金事業(JA人参選果施設改築支援)	2億6,713万円

土木費	
町道路面性状調査事業	1,558万円
八久保1号線他道路改良事業	7,215万円
ひかりの森公園遊具等設置事業	2,000万円

教育費	
菊陽中部小学校改築事業	2億2,091万円
菊陽中学校増築・改修事業	1億6,757万円
武蔵ヶ丘中学校空調設備設置事業	7,857万円

目的別経費のグラフ



議会費	
議会運営に係る費用	1億2,918万円

総務費	
自治会関係事業	5,760万円
広報さくようの発行	687万円
スクールパトロール事業	600万円
交通安全対策事業	1,219万円
防犯灯設置事業	885万円
地域公共交通事業(町内巡回バスなど)	4,365万円
電子計算システムの運用管理	1億1,699万円
役場庁舎管理費	3,933万円
消費者行政活性化事業	108万円
土地取得特別会計繰出金	1億7,722万円

民生費	
障害者福祉費(総合支援費他)	5億8,555万円
高齢者福祉費	2,206万円
放課後児童健全育成事業(学童保育)	4,520万円
菊陽西小学校学童保育施設建設事業	4,326万円
児童手当	9億3,333万円
保育所運営費(公立8園)	6億6,795万円
公立保育所運営費負担金(広域入所分)	313万円
私立保育所運営費負担金(5園)	5億1,132万円
家庭的保育事業(保育ママ)	1,345万円
待機児童支援助成事業	695万円
国民健康保険特別会計繰出金	2億8,693万円
介護保険特別会計繰出金	2億9,934万円
後期高齢者医療特別会計繰出金	6,796万円
県後期高齢者医療広域連合負担金	2億6,586万円

衛生費	
子ども医療費助成(中3まで)	1億8,000万円
妊婦健診(14回分)	6,136万円
予防接種費(インフルエンザ、子宮頸がん他)	2億2,207万円
各種検診委託料	5,417万円
菊池環境保全組合負担金(ごみ処理)	2億1,559万円
菊池広域連合負担金(し尿処理費)	3,620万円
菊池広域連合負担金(火葬場費)	457万円
ごみ収集運搬業務委託料	7,026万円
リサイクル奨励金 他	989万円
太陽熱温水器、太陽光発電システム購入補助	950万円

労働費	
勤労青少年ホーム、働く婦人の家運営費	549万円

農林水産業費	
農業振興費・畜産振興費	2,909万円
土地改良事業(農道等の整備他)	7,893万円
下水道事業会計繰出金(農集分)	6,818万円
さんふれあ駐車場整備工事他	4,238万円
町有林の管理	347万円

商工費	
商工振興費	4,002万円
セミコンテクノパーク水道維持管理負担金	367万円
企業誘致対策事業	1億6,989万円

目的別経費の内容

議会費

議会運営に必要な経費として1億2,918万4千円(前年度比55万6千円減)を計上しました。

総務費

人件費や自治会運営費、交通安全対策費などとして14億7,862万5千円(同6億2,156万7千円減)を計上しました。

民生費

障害者福祉や子育て支援、児童手当、保育所運営などの経費として40億8,877万円(同4億4,778万6千円増)を計上しました。

衛生費

子ども医療費や予防接種、各種検診、ごみ処理費、環境保全関係の経費として11億2,135万8千円(同7,209万3千円増)を計上しました。

労働費

「勤労青少年ホーム」と「働く婦人の家」の運営に必要な経費として、549万3千円(同855万7千円減)を計上しました。

農林水産業費

農業や畜産、林業の経費として、2億9,598万2千円(同3,317万2千円増)を計上しました。

商工費

商工振興や企業誘致、観光費として、2億1,196万2千円(同5,927万6千円増)を計上しました。

土木費

道路や公園、町営住宅の整備や維持管理による経費として16億4,181万4千円(同5,338万3千円減)を計上しました。

消防費

消防関係負担金や消防団関係、消防施設費用として3億9,143万1千円(同1億2,143万1千円)を計上しました。

教育費

小中学校の運営や生涯学習、図書館などの経費として22億6,366万2千円(同9億7,777万7千円減)を計上しました。

災害復旧費

農地の災害復旧と農業施設等の災害復旧費として5,126万3千円を計上しました。

公債費

町債の返済費用として、10億8,745万5千円(同6,831万3千円減)を計上しました。町債残高は、平成25年3月末で約133億1千万円です。

緊急経済対策への対応

今回の予算編成にあたっては、政権交代後の国の「15か

月予算」の考え方のもと、国の緊急経済対策に対応するため、当初予算に計上する予定であった事業を平成24年度3月補正予算に計上しています。具体的には、前ページ「平成25年度の主な事業」右下にあるように(仮称)菊陽町の森複合施設建設事業や小中学校の増築改築事業、道路新設改良事業の一部などを前倒しで計上し、今回の緊急経済対策を最大限活用するため、予算の確保を行いました。

なお、(仮称)菊陽町の森複合施設については、平成26年秋の利用開始を目指し、事業を進めます。

	収益的収支	資本的収支
事業収益	12億0,729万2千円	資本的収入 3億0,807万1千円
事業費用	11億3,714万1千円	資本的支出 8億1,166万2千円

※資本的収支の不足額は、平成25年度損益勘定留保資金(収益的収支の事業費用のうち現金の支出を必要としない減価償却費などの費用)などで補填します。

下水道課 ☎(232)2164

下水道事業会計予算

下水道事業(公共下水道事業と農業集落排水事業)については、「地方公営企業法」を適用(財務規定等)した会計処理を行っています。

▶公営企業会計は、収益的収支と資本的収支に分けて会計処理を行います。▶収益的収支は、下水道事業を運営するための経営活動に要する経費とそのための財源です。▶資本的収支は、下水道施設の建設や改良などに要する経費とそのための財源です。



▲菊陽中学校増築・改修事業完成イメージ図

問 財政課 財政係
☎(232)2111

健康 手に入れよう！充実の新生活

春は、卒業・入学・入社と新生活がスタートします。初めての一人暮らしに期待と希望で胸は膨らむものの、慣れない忙しい日々を送り、栄養・バランスのとれた食生活を送ることはなかなか難しくなります。しかし、充実した生活を手にするための大事な鍵を握るのは、実は朝ご飯にあるのです。朝ご飯は睡眠中に休憩していた脳のエンジンをスタートさせるもの。食べることで脳に栄養分(ブドウ糖)が送られて、脳が元気に働き始めます。

そこで、忙しい朝でも手間いらずの朝ご飯簡単メニューを紹介します。

①みそ玉と②冷凍おにぎり

【作り方】

①みそ、かつおぶし、ネギを混ぜる。スプーン大さじ1杯くらい大きさに丸め、ラップでくるむ(たくさん作って冷凍庫に保存すると便利です)。→カップに入れ、お湯を注ぐ

②おにぎりは、普通に炊いたご飯をラップに包んで丸め、おにぎりにしておく(まとめて冷凍しておくとう便利です)。→おにぎりは具を入れてもOK

③コンソメリゾット(トマト入り)

【作り方】

水にコンソメ(固形スープの素)と②のおにぎり、ミニトマト、レタスをちぎり入れ、ご飯が柔らかくなるまで約3分煮る(溶かし卵を入れてもOK)。※冷凍おにぎりの場合は、解凍してから

④他にシリアル&バナナジュースまたはバナナヨーグルトなどはいかがですか？

食事には「野菜」が欠かせません。忙しい朝でも、トマトを切って、レタスをちぎって、キュウリを切ってお皿に入れば、立派な野菜サラダです。レンジで温めれば立派な温野菜です。

野菜は、体の細胞を元気にしてくれます。便通を促し、つまり美しくしてくれるのです。毎日食べることで野菜の良いところ取りをしましょう。「集中力UP」「成績UP」「仕事力UP」さらに「美力UP」してすてきにスタートしましょう。

伝えよう食事の大事、日本食文化

菊陽町は、阿蘇山麓の豊かな土壌や自然環境に恵まれ、豊富な旬の食材が身近にあふれています。この身近な素材を生かした栄養バランスの取れた食事を、素晴らしい「日本食文化」として次世代へ継承することが、現代を生きる私たちの役割といえるかもしれません。

現代では核家族が増え、食生活の画一化や食の簡便さを求め、伝統的な食文化が徐々に失われつつあります。しかし町には、年中行事とともに素晴らしい食文化がしっかり受け継がれている地域

があり、ブランド化した「菊陽人参」や「スイートコーン」を生かした料理が振る舞われているようです。

国は、素晴らしい日本食文化をユネスコの無形文化遺産に登録するという取り組みを進めています。農林水産省のホームページに「私たちの食文化ってどんなもの？」という子ども向け学習ツールが設けてあります。子どもと一緒に楽しく学びながら日本食文化に触れてみませんか。(www.maff.go.jp/j/keikaku/syokubunka/siryo.html)

健康 麻しん・風しん混合(MR)、二種混合の予防接種を受けましょう

健康・保険課 保健予防係 ☎(232)4912

麻しん(はしか)・風しんは、春から夏にかけて流行します。できるだけ早く免疫を獲得するため、4月から6月の間に予防接種を受けましょう。また、小学6年生は二種混合ワクチンを接種しましょう。

麻しん(はしか) 感染力が強く、かかると千人に一人程度の割合で脳炎を発症することがあります。ワクチンを接種することで、95%以上の人が麻しんウイルスに対する免疫を獲得することができますといわれています。

風しん 感染力は、麻しん(はしか)ほどは強くありませんが、まれに脳炎などの合併症を発症することがあります。特に妊娠早期にかかると、胎児に感染し、心臓病や難聴などを引き起こすことがあります。

二種混合(ジフテリア・破傷風) 二種混合予防接種は、乳幼児期に受けた4回の三種混合(ジフテリア・百日せき・破傷風)予防接種の追加接種になります。乳幼児期の予防接種だけでは抗体価が下がってきます。

この時期に追加接種を行い、抗体価を上げましょう。

予防接種の内容

種類	対象者	接種期間	費用	接種場所
麻しん・風しん混合(MR)	第1期	1歳～2歳に達するまで	通年	平成25年度予防接種日より掲載
	第2期	小学校入学前の1年間(平成19年4月2日～平成20年4月1日生まれ)	4月1日～平成26年3月31日	対象者には、4月上旬に予診票と指定医療機関一覧表をお送りします
二種混合	小学6年生(平成25年度)		無料	

4月からBCGと日本脳炎の予防接種対象者が一部変更になります

BCG

	平成24年度まで	平成25年4月～
対象年齢	生後6カ月に至るまで	生後1歳に至るまで
標準的な年齢	生後3カ月～生後6カ月に達するまで	生後5カ月に達した時～生後8カ月に達するまで

日本脳炎

平成7年6月1日生まれ～平成19年4月1日生まれの人は、日本脳炎の予防接種回数が不足している可能性があります。この期間に生まれた人は、20歳未満まで合計4回のうち不足分を接種できるようにしています。

4月からは、「平成7年4月2日～平成19年4月1日生まれ」の人が対象になります。まだ接種していない人は、早めに接種をするようにしましょう。

問い合わせ

健康・保険課 保健予防係 ☎(232)4912



子宮頸がん予防・ヒブ・小児用肺炎球菌ワクチンの接種が変わります

4月から、子宮頸がん予防・ヒブ・小児用肺炎球菌ワクチンの接種方法などが変わります。町ホームページや「広報きくよう5月号」、3月末に配布予定の「平成25年度菊陽町予防接種だより」に掲載しますのでご確認ください。

問い合わせ

健康・保険課 保健予防係 ☎(232)4912

長期にわたる疾病などのため、定期接種を受けられなかった人へ

重篤な疾病にかかっていたなどの特別な事情により、定期の予防接種が受けられなかった人は、接種可能となったときから原則2年間、定期接種として受けられるようになりました。

詳しくはお問い合わせください。

問い合わせ

健康・保険課 保健予防係 ☎(232)4912

健康

大事な歯を守るために 歯周疾患検診を受けましょう

健康・保険課 保健予防係 ☎(232)4912

私たちの体に重要な役割を持つ自分の歯を、失う原因は虫歯だけではなく、多くの人が歯周病によって歯を失っています。痛くなつてから歯科医院に通い始めるのではなく、日頃からかかりつけの歯科医院で定期的なメンテナンスを受けましょう。

誰でもかかる歯周病

日本人の成人の約8割が歯周病またはその予備軍といわれています。歯周病は自覚症状がないまま進行し、炎症によって歯ぐきの色が赤みがかつてきます。やがて歯ぐきが腫れ上がり、歯と歯肉の間に隙間ができたり、出血したりするようになります。そして最終的には歯槽骨(歯を支える骨)が溶けて歯がぐらつき、抜けてしまうこととなります。

自分でできること

虫歯や歯周病の原因は、歯にこびりついた口内の細菌であるプラーク(歯垢)です。毎日のブラッシングでプラークが残りやすい歯と歯の間、歯と歯ぐきの間などを重点的に磨くようにしましょう。また、喫煙などの生活を見直して、リスクの軽減に努めましょう。

歯周疾患検診は4月から

町では、40歳から節目の年齢を対

象に歯周疾患検診を助成し、いつもでも自分の歯でおいしく食べるために、「80歳で20本の歯を残そう」という「8020運動」を推進しています。今年度は、4月から12月末まで期間を延長しました。ぜひ、この機会に検診を受けて健康な歯を維持し、豊かで健康的な生活を過ごしましょう。

■期間	4月1日(月)～12月末
■対象者	平成25年度に40歳、50歳、60歳、70歳になる人(対象者には、4月上旬に個別通知します)
■場所	町内の委託医療機関(要予約)
■料金	700円
■内容	歯と歯周の検診

「菊陽町健康増進計画」の目標
「歯の健康を守りましょう
～8020をめざして～」と定めています

国保

「人間ドック健診補助」と 「はり・きゅう券」を交付します

健康・保険課 国民健康保険係 ☎(232)4912

国民健康保険・後期高齢者医療の被保険者で保険料の未納がない人に「人間ドック健診」の補助と、「はり・きゅう券」の交付を行っています。希望する人は、次の内容を確認してお申し込みください。

人間ドック健診補助

国民健康保険または後期高齢者医療の被保険者で保険料の未納がない人は、町を通して人間ドックを申し込むと、町が一律25,000円を補助します。

■受診機関

- ・日本赤十字社熊本健康管理センター
- ・済生会熊本病院予防医療センター
- ・熊本県総合保健センター

■健診コース

標準コース、消化器コースなど21コースを準備しています(コースによって個人負担が異なります)。

※後期高齢者医療に加入している人で人間ドックを希望する人は、申請書を郵送しますのでお問い合わせください。

はり・きゅう券交付

国民健康保険または後期高齢者医療の被保険者のうち、保険料の未納がない人で、はり・きゅう療養費の支給を受けていない人は、はり・きゅう券の交付申請をすると、1回の施術につき1,000円を町が負担します。

■交付枚数

- 1 国民健康保険加入者
1世帯につき年間60枚まで
- 2 後期高齢者医療加入者
1人につき年間30枚まで

■はり・きゅう券が利用できる施設

- ・渡部はり・マッサージ(津久礼) ☎(232)4883
- ・東洋理学鍼灸治療院(津久礼) ☎(232)5628
- ・緒方鍼灸あんま治療院(辛川) ☎(232)2166

■申請場所

- 健康・保険課または武蔵ヶ丘支所
- 申請に必要なもの
印鑑・保険証



医療機関への適正受診を心掛けてください

現在、休日や夜間に救急医療への受診が増え、緊急性の高い重症患者への治療に支障をきたしています。必要な人が安心して医療が受けられるように、医療機関の受診や薬局での薬の調剤の際には、次のことに注意しましょう。



体 調がすぐれない場合は、軽い症状でも昼間の診療時間内に受診しておきましょう。休日や夜間に救急外来を受診すると、重症患者への対応が遅れてしまう心配があるほか、医師の負担が増え、医療費も割増料金で高くなります。

か かりつけの医師を持ち、気になることがあったら早めに相談しましょう。

同 じ病気で複数の医療機関を受診することは、医療費を増やすだけでなく、重複する検査や投薬により、かえって体に悪影響を及ぼす心配もあります。今受けている治療に不安などがあるときには、医師に伝えて相談してみましょう。

後 発医薬品(ジェネリック医薬品)は、先発医薬品と同等の効能があると認められていて、費用も安く済みます。ジェネリック医薬品を希望する場合は、医師や薬剤師に相談しましょう。

薬 には副作用があり、複数の薬を使用する場合は飲み合わせによって副作用が強くなる場合があります。「お薬手帳」を活用し、すでに処方されている薬を医師や薬剤師に伝え、飲み合わせに注意しましょう。また、薬が余っている場合は、医師や薬剤師に相談しましょう。

■問い合わせ

健康・保険課 国民健康保険係 ☎(232)4912

母子健康手帳を交付しています

健やかな妊娠と出産のために、医療機関で妊娠の診断を受けたら、早めに母子健康手帳を受け取りましょう。母子健康手帳の交付には予約が必要です。妊娠期間を快適・安全に過ごすための説明をしますので、時間に余裕を持ってお越しください。

交付曜日	時間	場所
水曜日	午前8時30分～午後5時15分	健康・保険課
月曜日	午前9時～午前11時	西部町民センター

手帳には赤ちゃんが生まれてくるまでの記録や、生まれた子どもの健診時の記録、予防接種を受けた記録を残します。その手帳は、お母さんと子どもの健康と成長のために医療機関でも重要な情報となります。また、進学や就職などで母子健康手帳が必要な場合もありますので、大切に保管しておきましょう。

- 万が一、母子健康手帳を紛失したら
健康・保険課で再交付ができますので、ご相談ください。
- 手続きに必要なもの
印鑑、身分証明書、再交付申請書(健康・保険課にあります)
- 問い合わせ 健康・保険課 ☎(232)4912

4月から、未熟児養育医療給付申請の手続きが町でできるようになりました

この制度は、指定養育医療機関での入院による養育が必要な未熟児に入院医療費(保険診療分)を助成します。4月から町で申請ができるようになりました。

- 対象児 生まれた時の体重が2,000g以下、または医師(指定養育医療機関)の判断により一定の条件に当てはまる場合。
- 申請時期
出生後、速やかに申請してください(1カ月以内)。
- 必要なもの
 - 1 養育医療給付申請書
 - 2 世帯調査および同意書
 - 3 委任状(町が申請者に代わって子ども医療費助成へ請求するために必要)
 - 4 養育医療意見書
(指定養育医療機関の医師から発行されたもの)
 - 5 世帯全員分の収入と課税状況が分かる証明
 - 6 健康保険証(本人の氏名が記載されているもの)
 - 7 菊陽町子ども医療費受給者証
 - 8 母子健康手帳
 - 9 印鑑
- ※123は健康・保険課にあります。窓口でお尋ねください。
- 問い合わせ 健康・保険課 ☎(232)4912

環境 雨水浸透枮・雨水タンクの設置費用の一部を補助します

環境生活課 環境係 ☎(232)2114

都市型水害の軽減と地下水のかん養による生活環境保全のため、雨水浸透枮の設置費用補助を行っています。また、今年度から上水道の節水を図り、水道水の水源である地下水量保全のため、雨水タンクの設置費用補助も行います。

雨水タンク設置費用補助金

■交付対象者

- 町内に住宅用家屋を所有し、居住する一定の要件に当てはまる人
- 交付対象となる雨水タンク
 - ・有効貯水量が50ℓ以上のもの
 - ・おおむね5年以上の使用に耐えられる構造および材質などのもの
 - ・散水などを行うための機能があること
- 未使用のもの
- ・当該年度内に購入した雨水タンクであること

■補助額

- ・雨水タンク貯留容量200ℓ以上…35,000円
- ・雨水タンク貯留容量200ℓ未満…24,000円

※購入額の2分の1の額が右記金額に満たない場合は、その額から千円未満の端数を切り捨てた額になります。

雨水浸透枮設置費用補助金

■交付対象者

- ・町内の住宅などに雨水浸透枮を設置する土地の所有者または使用者
- ・補助要件に適合する雨水浸透枮が設置された新築住宅を購入した住宅購入者

■補助額

- 1基当たり16,000円
(上限4基64,000円)

■補助要件(構造など)

- ・雨どいから接続すること(雨水以外の流入があれば補助対象外)。
- ・雨水浸透枮標準布設構造図に適合すること(標準布設構造図以上の機能があるものを含む)。

■注意事項

交付を受けるためには、設置または購入前の事前手続きが必要です。補助金の交付は、予算の範囲内で行います。詳細はお問い合わせください。町ホームページにも掲載しています。

環境 人にも環境にもやさしい 緑のカーテンで涼しく夏を過ごしませんか

環境生活課 環境係 ☎(232)2114

緑のカーテンは、ゴーヤやヘチマなどのつる性の植物で、建物や窓への直射日光を遮り室温を下げる地球にやさしい自然のカーテンです。別名をグリーンカーテン、ゴーヤで作ればゴーヤカーテンともいいます。今年の夏は、緑のカーテンで涼しい夏を過ごしてみませんか。

なぜ、植物が効果的なのか。それは、太陽からの熱を遮るばかりではなく、葉からの水分の蒸発・冷却作用により窓辺などに涼しい空間を作り出すからです。さらに、見た目のイメージでも涼しさを感じさせてくれます。

結果として、室温が下がりエアコンなどのエネルギー使用量が低下し、地球温暖化の原因とされる二酸化炭素の排出量を減らすことができます。考えられています。

緑のカーテンでこんな効果が！

- 冷房が強くなってすみ、体が冷え過ぎず、健康的。
- 家計にやさしい
(電気代が節約できる)。
- 二酸化炭素の削減、地球温暖化防止への参加意識で気分が充実。
- 子どもの環境問題に対する教育にも大いに役立つ。
- 目隠しにもなり、窓やカーテンを

町の昨年の取り組み

町では、ボランティアの皆さんから提供してもらったゴーヤの苗と堆肥で、役場庁舎などの公共施設で緑の(ゴーヤ)カーテンの取り組みを始めた。ほぼ全ての施設で葉は青々と茂り、例年に比べ涼しく夏を過ごすことができたようです。

また、涼しく過ごせただけでなく、たくさんさんのゴーヤが立派な実をつけました。役場庁舎に実ったゴーヤは町社会福祉協議会へ提供し、ゴーヤ入りの弁当が高齢者宅へ届けられました。

町は環境負荷の少ない「自然と共生する美しいまちづくり」を目指しています。そこで、皆さんに再生可能エネルギーの導入を積極的に推進してもらうため、設置費用の一部を補助します。

太陽光発電システム・太陽熱温水器などの設置費用の一部を補助します

①太陽光発電システム

■交付対象者

町内に所在する自己の居住用住宅として使用し、または使用する予定の建築物の電力として対象システムを設置する人で、一定の要件に当てはまる人

■補助額

1件当たり5万円定額

②太陽熱温水器、太陽熱利用システム

■交付対象者

自己が所有し居住する町内の住宅に対象機器を設置する

人、または対象機器を設置した住宅を購入する人で、一定の要件に当てはまる人

■補助額

設置費用の5分の1の額(限度額5万円)

■注意事項

交付を受けるには、設置または購入前の事前手続きが必要です。補助金の交付は、予算の範囲内(補正予算を含む)で行います。詳細は町ホームページに掲載しています。

■問い合わせ

環境生活課 環境係 ☎(232)2114

緑のカーテン講座を行います

町民の皆さんを対象に、緑のカーテン講座を行います。この講座は、緑のカーテンについての理解を深め、各家庭での取り組みを学び、実践する講座です。参加者にはゴーヤの苗と肥料を配布します。参加を希望する人はご連絡ください。

皆さんの参加をお待ちしています。

■定員 各施設30人程度

■申込先 環境生活課または各施設

講座実施施設と日程

講座実施施設名	実施日	時間	電話番号
中央公民館	5/8(水)	9:30~11:30	232-2116
南部町民センター	5/8(水)	13:30~15:30	292-3200
三里木町民センター	5/9(木)	9:30~11:30	232-5536
西部町民センター	5/9(木)	13:30~15:30	338-3443
ふれあいの森研修センター	5/10(金)	9:30~11:30	233-1080
東部町民センター	5/10(金)	13:30~15:30	232-3803

※参加者にはゴーヤの苗と肥料を配布します(数量に限りがあります)

INTERVIEW

緑のカーテン作り2年生 ~想像以上に涼しく過ごせました~



矢野 誓也さん(津留)

ゴーヤカーテン作りに参加して2年目を迎えます。1年目は何も分らず会員の皆さんのご指導のとおり植え、育てました。何とかカーテンのようになったので我ながら楽しい気分になりました。目的の外気の遮断、室内温度降下は想像以上でした。空調機はほとんど使用せず暑い日でも扇風機でしのげました。今年は、もう少し力を入れて育て、さらにゴーヤカーテンの成果を上げたいと思っています。

す。少しでも興味をお持ちの人は、町計画の講座に参加してみたいかたがでしょうか。植え方から管理まで手ほどきされます。

今年の夏はゴーヤカーテンで快適に過ごしましょう。



環境 微小粒子状物質(PM2.5)の情報をメールでお届けします

環境生活課 環境係 ☎(232)2114

■微小粒子状物質(PM2.5)とは
大気中に浮遊する粒子状物質のうち、粒径2.5μm(1マイクロナメーター)とは千分の1ミリメートル)以下の物質をいいます(髪の毛の40分の1程度の大きさ)。
微小粒子状物質は、自動車の排気ガスや工場のばい煙などの発生源から直接排出されるもの、あるいは大気中の揮発性有機化合物、窒素酸化物などのガス成分が光化学反応を起こすことにより生成されます。近年では、大陸からの大気汚染物質が日本に影響を与えることが懸念されています。

■人体への影響
微小粒子状物質は、肺の奥深くまで入り込みやすいので、健康被害が懸念されています。
大気汚染物質が健康に及ぼす影響に詳しい国立環境研究所環境健康研究センターの新田裕史センター長は「基準値を多少超えたからといって、すぐに重大な健康被害が出るとは考えられない。ただし、ぜん息などの呼吸器や循環器系の持病がある人は、

数値が高い日はなるべく外出を控えるなどの予防策を取るのも一つの方法」と話しています。

- 濃度の高い日の行動の目安
- 不要不急の外出を控える
 - 外出時はマスクを着用する
 - 屋外での運動をできるだけ減らす
 - 換気や窓の開閉を必要最低限にする
 - 呼吸器や循環器に持病のある人、子どもや高齢者は、より慎重な行動をとる

■詳しい問い合わせ
熊本県環境保全課 ☎(333)2269

大気環境情報メールのQRコード



配信を希望する携帯電話でQRコードを読み取り、空メールを送信してください。

微小粒子状物質(PM2.5)などの注意報など発出時にいち早く情報をお届けします 大気環境情報メール登録方法

配信する情報
熊本県環境保全課が、県内の大気環境情報をいち早くお届けします(旧光化学スモッグメール)。

① sky@123123.tv
へ空メールを送信!

② URLをクリック!
登録必須項目を入力してください

③ サンプル

■会員登録■
○熊本県環境生活部環境局環境保全課が、県内の大気環境情報をいち早くお知らせ。
○メールを受信する場合、携帯電話会社により異なりますが、1通受信するごとに約2円の受信料がかかります。
○情報の提供を希望しない人は下記の「削除」ボタンを押してください。
○情報の提供を希望する人は下記の項目を入力して最後に「登録」ボタンを押してください。
下記項目を入力し最後に「登録」ボタンを押してください。

■グループ別チェック■
 保育園、幼稚園、学校関係者
 医療・福祉施設関係者
 自治体等公的機関の関係者
 工場関係者
 上記以外の人

◆「登録」ボタンは一番下に設置しています。
※システムの保守や天災などによりメールが送信されない場合がありますのでご了承ください。

※①②③の手順で登録してください。

※インターネットからのメール受信を拒否設定していると登録フォームが届きません。
※メール受信・拒否設定をしている人は「123123.tv」のドメイン指定受信をお願いします。
※旧光化学スモッグメールに登録している人は再度の登録は必要ありません。

男女共同 支え合い ともに歩む 幸せのみち



菊陽町男女共同参画社会推進懇話会副会長
紫藤 和昭さん

総務課 男女共同参画推進係 ☎(232)5536

私が男女共同参画に関わりを持ったのは、5年前に男女共同参画社会推進懇話会委員になってからです。これまで委員とはいえ、男女共同参画社会が頭で理解できても、言葉や行動に表すことはうまくできなかったと思います。家庭の中でも同じでした。ところが昨年、妻が体調を崩し二度の入院、手術をよぎなくされました。今まで、ほとんど家事などしたことがなかったので、困り果ててしまいました。でも、掃除と洗濯だけはやらなければなりません。妻に教えてもらいながら、少しずつ少しずつ上手になったと思います。しかし、炊事だけはうまくできませんでした。味付けがもうひとつで、レパートリーが広がらず、お

弁当屋さんやコンビニ、たまには食堂と頼ってしまいました。今度の出来事で妻のありがたさ、女性の偉大さを痛感しました。今後は妻をいたわりながら病気に立ち向かっていきます。ともに支え合い、認め合い、喜びも責任も分かち合っていて、そして話し合いながら優しさや笑顔忘れずに過ごしていきたいと思っています。
「男は仕事、女は家庭」といったような性別による固定的な役割分担にとらわれずに、女性も男性も一人一人の能力を生かしていきいきと働き、同時に家事・育児・介護や地域活動などにも十分力を注げるような社会を築いていきたいと思

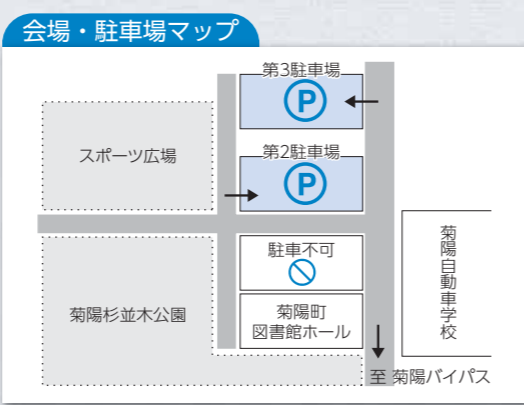
地域介護セミナー in 菊池

たのしくイキイキ介護予防～頭もからだもリフレッシュ～

- 日時 5月22日(水) 午後1時開場
【講演】 午後1時30分～午後3時30分
【介護機器展示】 午後1時～午後4時
- 場所 菊陽町図書館ホール
- 内容 「たのしくイキイキ介護予防」～頭もからだもリフレッシュ～
- 講師 医療法人博光会「みゆきの里」認知症対策室長 川畑 智さん
- 定員 300人(先着順)
- 申込方法 はがきまたはFAXで、住所、氏名、職種(専門職の人)、電話番号を記入してお申し込みください。
- 申込先 熊本県介護実習・普及センター
〒860-0842
熊本市中央区南千反畑町3-7
☎(354)3091 FAX(325)8083



- 申込期限 4月30日(火)
- 主催 (財)熊本さわやか長寿財団
熊本県介護実習・普及センター
- 共催 菊陽町、菊池市、合志市、大津町
- 協力 熊本県福祉介護用品協会、(社)日本福祉用具供給協会



年金

4月から年金記録が役場窓口で確認できます

町民課 年金係 ☎(232)4914
熊本市西年金事務所 国民年金課 ☎(353)3261

「ねんきんネット」とは自身の年金記録をインターネットで確認することができるサービスです。町では、インターネットの利用が難しい人も安心して利用できるよう、4月から役場の窓口で「ねんきんネット」サービスの提供を始めます。これまでどおり日本年金機構ホームページから利用することもできます。

対象者
国民年金、厚生年金などの加入者
および受給者
※旧法(老齢年金・通算老齢年金受給者)および共済(公務員・学校の先生など)加入中の人は、このサービスを利用することができません。

確認できること
・ 公的年金制度の加入履歴(共済組合加入期間を除く)
・ 国民年金保険料の納付状況
・ 年金見込額の試算など

受付場所 町民課

時間
平日の午前8時30分～午後5時15分

必要なもの
① 運転免許証やパスポートなどの顔写真付き証明で本人確認ができるもの(写真のない証明は、2種類以上の証明が必要です)
② 年金手帳などの基礎年金番号が分かるもの

注意事項
① 代理人による申請もできますが、その場合は委任状と代理人の運転免許証、パスポートなどの顔写真付き証明で本人確認ができるもの、年金手帳などの基礎年金番号が分かるものが必要です。
② 郵送や電話などによる受け付けはできません。

※詳細は、日本年金機構ホームページにも掲載しています。
(<http://www.nenkin.go.jp>)

年金

学生のための年金納付特例制度があります

町民課 年金係 ☎(232)4914

国民年金学生納付特例制度
20歳以上の人は、学生であっても国民年金に加入しなければなりません。しかし、学生は一般的に所得が少ないため、本人の所得が一定額以下の場合、国民年金保険料の納付が猶予される「学生納付特例制度」があります。

対象者は、学校教育法に規定する大学(大学院)、短期大学、高等学校、高等専門学校、専修学校および各種学校(修業年限1年以上である課程)に在学する学生などで、本人の前年所得が次の計算式で計算した金額以下であることが条件です。

〈所得の目安〉
118万円＋
(扶養親族などの数×38万円)

学生納付特例の承認期間は4月から翌年3月までですが、承認を受けた次の年度も在学予定の場合は、4月初めに再申請の用紙が年金事務所から送られます。引き続き学生納付特例制度を希望する場合は、必要事項を記入し返送してください。

国民年金学生納付特例申請
平成24年度に学生納付特例制度により、保険料納付を猶予されている人で、平成25年度も引き続き在学予定の人には、基礎年金番号などが印字されたはがき形式の「学生納付特例申請書」を3月末にお送りします。平成24年度と同じ学校などに在学する人は、このはがきに必要事項を記入し返送することで、平成25年度も学生納付特例の申請ができます。この場合、在学証明書または学生証の写しの添付は不要です。

平成25年度は学生納付特例制度を利用せず、保険料の納付を希望する場合は納付書をお送りしますので、近くの年金事務所にご連絡ください。なお、初めて学生納付特例の申請をする人は、これまでどおり在学証明書または学生証の写しの添付が必要です。

所在地
・ 熊本東年金事務所 (熊本市東区東町) ☎(367)2503
・ 熊本西年金事務所 (熊本市中央区千葉城町) ☎(353)0142

消費生活

悪質な健康食品送り付けにご注意を

総合政策課 総合政策係 ☎(232)2112

注文した覚えのない健康食品送り付け相談が急増しています。特に高齢の女性を中心に脅迫めいた健康食品の勧誘の相談が寄せられています。おかしいと思ったら代金は支払わず、早めに相談してください。

相談事例
聞いたこともない業者から電話があり、「2カ月前に注文のあった健康食品を代引配達でお送りします」といわれた。そのような健康食品を注文した覚えがなかったので、注文していないことを伝えると「注文を受けたという記録がある。解約はできないので受け取ってもらわないと困る」と言い、契約が成立しているとの主張を繰り返された。以前に別の業者の健康食品を頼んだことはあるが、この業者には注文したことはない。代引配達で送り付けられた場合、受け取る必要はあるのか。
(70代・女性)

アドバイス

- ① 代引配達で届くと電話があった場合は注文していないことを主張する。
- ② 家族が注文した商品かどうか確認する。
- ③ 誰も注文していない商品であれば、配達時に受取拒否を行い、絶対に

代金を支払わない。そのときに事業者の情報(住所・連絡先など)をメモしておく。
④ 健康食品に限らずさまざまな商品を送り付けてくるケースも考えられるので、日頃から家族内で情報交換をしておく。
⑤ 一度支払った代金を取り戻すことは非常に難しいので、安易にお金を支払わない。
⑥ 脅迫的な勧誘があった場合は、警察に相談する。

菊陽町消費生活相談窓口

- 日時 毎週木曜日 午前10時～午後4時
- 場所 役場1階相談室
- 相談方法 電話相談・面談相談どちらもできます。相談時には、契約書や関係資料などをお持ちください。
※面談を希望する場合は、事前に総合政策課に予約してください。

菊池地区更生保護サポートセンターをご利用ください

菊池地区保護司会は、菊池市役所泗水総合支所の2階に更生保護の拠点として事務所を設置し、活動しています。

■保護司とは
保護司は地域のボランティアとして、罪を犯した人や非行に走った人たちの立ち直りの援助や、住民からの犯罪や非行の予防について相談に応じ、必要な助言・指導を行っています。

■協力者
菊池地区の保護観察者または生活環境調整対象者は約100人で、保護観察官と協力しながら76人の保護司が援助や相談に当たっています。保護司は更生保護女性会と協力して、「社会を明るくする運動」などの犯罪・非行予防運動も展開しています。

■サポートセンターの役割
住民の皆さんの犯罪や非行についての相談や更生保護についての情報提供などにも対応しています。秘密は厳守しますので気軽にご相談ください。

■所在地 菊池市役所泗水総合支所(2階)
■時間 平日の午前9時～午後4時
■問い合わせ 菊池地区更生保護サポートセンター ☎0968(38)5600



難病などの人も障害福祉サービスが利用できるようになりました

障害者自立支援法の一部が改正され、4月から障害者総合支援法が施行されました。これにより、難病などの人が障がい者の範囲に加わることになり、障害者手帳の有無に関わらず、障害福祉サービスなどの利用が可能となります。

障害福祉サービスなどの利用を希望する人は、対象となる疾患や手続方法についてお問い合わせください。

なお、対象となる疾患や具体的なサービス内容、手続方法については、町ホームページに掲載しています。

- 障害福祉サービスの内容**
- ・ 障害福祉サービス
 - ・ 障害児通所支援および障害児入所支援
 - ・ 相談支援
 - ・ 補装具、日常生活用具給付事業などの地域生活支援事業
- 問い合わせ**
福祉課 福祉係 ☎(232)4913

菊陽タクシーが全車両12台を電気自動車に 電気自動車タクシー出発式

本町に本社を置く菊陽タクシーは3月10日、ゆめタウン光の森で電気自動車タクシーの出発式を行いました。国土交通省からの補助金を受けて「日産リーフ」を導入し、タクシー会社1社の全ての車両が電気自動車となるのは全国初、保有する電気自動車タクシーの台数としても全国一となります。同社の藤本剛社長は「町の総合計画にある『環境に配慮した緑豊かなまちづくり』にも合致します。環境にやさしい車なのでぜひ利用してほしいです」と話しました。



◀あいさつする
菊陽タクシーの藤本社長

勢ぞろいした▶
電気自動車タクシー



菊陽中2年生が故郷の料理を学ぶ 郷土料理「あんもちだご汁づくり」

菊陽町生活研究グループ員が講師を務める地産地消郷土料理学習会が3月6・7・13・14日、菊陽中学校で開催されました。

菊陽産の野菜を使って作った「あんもちだご汁」は、初めて知る生徒たちも多く、楽しんで作っている様子でした。

また、郷土料理についての話や講師が子どもの頃に食べていた料理などの話について耳を傾ける生徒たちの姿が見受けられました。



▲あんもちだご汁をつくる生徒と講師

本町の橋本龍生さんが青年会議所の副会頭に 平成25年度 公益社団法人日本青年会議所

(有)菊陽食肉センター代表取締役の橋本龍生さんが平成25年度の公益社団法人日本青年会議所の副会頭に任命され、2月25日に町長を表敬訪問しました。

日本青年会議所では、子どもたちの育成のための事業や地域の特性を生かしたまちづくり運動、国際交流などのさまざまな活動を行っています。橋本副会頭は「いろんなプログラムがあるので、菊陽町でも取り入れてもらいたい。副会頭に任命されたので、これを機会に菊陽町のために還元していきたい」と話しました。



▲後藤町長に事業内容などを説明する橋本副会頭

学習・練習の成果を披露 第27回西部町民センター祭

第27回西部町民センター祭が2月24日、西部町民センターで開催され、子どもから大人まで大勢の人でにぎわいました。

ステージ発表では、児童館の子どもたちのかわいいダンスや、講座生が日頃の学習や練習の成果を披露しました。展示の部では、素晴らしい作品が会場いっぱいに展示されました。リサイクルバザーや焼きイモなどのバザーも人気でした。最後はお楽しみ抽選会があり、とても盛り上がったセンター祭となりました。



▲児童館の親子ゆうぎ発表

鉄砲小路子ども会が優勝

第36回菊陽町子ども会駅伝大会

第36回菊陽町子ども会駅伝大会が3月10日、菊陽杉並木公園ふれあい広場で開催されました。町内各地区の子ども会から総勢24チームが参加し、公園内の周回コースで競い合いました。会場では、息を切らしながらも一生懸命走る子どもたちに、保護者から力強い声援がかけられていました。

【規定】優勝:鉄砲小路子ども会A、準優勝:緑陽台子ども会A、第3位:緑ヶ丘子ども会A【オープン】優勝:緑ヶ丘子ども会B、準優勝:鉄砲小路子ども会B、第3位:緑ヶ丘子ども会C



▲規定の部で優勝した鉄砲小路子ども会

たすきをつないで走り抜く

第25回菊陽町ふれあい駅伝大会

第25回菊陽町ふれあい駅伝大会が3月10日、菊陽杉並木公園スポーツ広場で開催されました。昨今のマラソームを反映し、昨年の16チームを大きく上回る町内外の職場やサークルチーム総勢35チームが参加。6区間14.6kmを6人のタスキリレーで力強く走り抜きました。選手たちは時折苦しそうな表情を見せながらも、沿道からの応援を背に駆け抜けていました。

【一般】優勝:あじまん、準優勝:菊陽中職員A、第3位:さんりぎ茶屋【中学生】優勝:菊陽中A、準優勝:武蔵ヶ丘中B



▲総勢35チームが一斉にスタートを切った

区民の力作を披露

第21回東ヶ丘区文化祭・第7回緑ヶ丘区文化祭

第21回東ヶ丘区文化祭と第7回緑ヶ丘区文化祭が2月23・24日、それぞれの公民館で行われました。

東ヶ丘区文化祭では、書道・絵画・水墨画・切り絵・華などの作品がずらりと並んでいました。個人以外にも子ども会やふれあいサロンからの作品もあり、来場者を魅了しました。また、特設テントでは、ぜんざいの振る舞いや食品バザーが行われ、来場者をもてなしました。

緑ヶ丘区文化祭では、手作りの洋服・写真・押し花・絵手紙・エコクラフトなどの作品が並んでいました。子ども連れで訪れた清田さんは「母が作ったベビードレスが飾られているので見に来ました。どの作品もとても素晴らしかったです。子どもたちの絵もとても上手でした」と笑みを浮かべていました。

両日とも親子連れや友達同士など多くの住民が訪れ、素晴らしい作品に目を奪われているようでした。訪れた人たちは、作品に込めた思いなどを思い出しながらおしゃべりに花を咲かせていました。



▲東ヶ丘区文化祭



▲緑ヶ丘区文化祭

お知らせ

土地価格等縦覧帳簿と家屋価格等縦覧帳簿が縦覧できます

町の固定資産税納税者であれば、ごなだでもご覧になれます。ただし、土地(家屋)だけの納税者は、家屋(土地)の縦覧はできません。

- ▼期間 4月1日(月)～5月31日(金) (土・日・祝日を除く)
▼時間 午前8時30分～午後5時15分
▼場所 税務課
▼内容 税務課
【土地】 所在・地番・地目・地積・評価額
【家屋】 所在・家屋番号・種類・構造・床面積・評価額
▼持参するもの
【本人】 印鑑・本人確認ができるもの
【代理人】 委任状・代理人の印鑑・代理人の本人確認ができるもの
▼問い合わせ 税務課 固定資産税係 ☎(232)4911

ウリ類栽培終了後は病害虫対策を

菊池地域では、ウリ類に関係するコナジラミ類やアザミウマ類が媒介するウイルス病が問題になっています。栽培後は適切な閉め込みを行い、地域で害虫密度を下げましょう。
▼収穫時の注意点
ハウス内の全ての株の収穫が終わるまでは株を引き抜かず、残った株に害虫をとめておきます。

西部方面航空隊創隊52周年 高遊原分屯地創立42周年記念行事

- ▼日時 4月28日(日) 午前9時～午後2時30分
▼場所 陸上自衛隊高遊原分屯地
▼内容 記念式典、編隊飛行、航空機地上展示、飛行等展示、音楽演奏、自衛隊車両体験試乗、航空機地上滑走など
※天候などにより、行事の内容や時間を変更する場合があります。
▼問い合わせ 陸上自衛隊高遊原分屯地広報室 ☎(232)2101

危険物取扱者試験

- ▼試験日 6月9日(日)
▼試験地 熊本市
▼種類 甲、乙(1～6類)、丙種
▼受付期間 4月15日(月)～4月24日(水)
【電子】 4月12日(金)～4月21日(日)
▼願書配布場所 消防試験研究センター熊本県支部、熊本市、消防局、熊本県下消防本部
▼問い合わせ (財)消防試験研究センター熊本県支部 ☎(364)5005

高速道路沿いに土地を所有する皆さんへ

最近、強風により高速道路沿線から高速道路上に竹などが倒れこんで、高

栽培終了後の閉め込み手順

- 1 熱に弱い電子機器やプラスチック製パイプなどは、保護するか持ち出す。
2 ハウスの隙間をなくす(破れているところはふさぐ)。
3 ハウス内は除草する。
4 栽培が終了したらハウスは隙間なく密閉する。
5 密閉後に一斉に株元を引き抜くか切断する。
6 4～9月の晴天時には、1週間以上閉め込む。
※害虫は餓死させます。

菊陽吹奏楽団 第29回定期演奏会

- ▼日時 5月6日(日) 午後2時開演
▼場所 菊陽町図書館ホール
▼内容 【一部】クラシックステージ 【二部】バラエティステージ 【ゲスト出演】 菊陽中学校吹奏楽部
▼問い合わせ 菊陽吹奏楽団事務局(松村) ☎090(979)26486

九州電力から 感電事故防止のお願い

こいのぼりの季節になりましたが、感電事故防止のため、電線付近では絶対にこいのぼりを揚げたり魚つりをしたりしないようお願いします。
万が一、こいのぼりや釣り糸が電線にかかった場合は、自分で取るうとせず、九州電力までご連絡ください。

募 集

親子ふれあい講座 「収穫体験と食育」

- 青少年健全育成町民会議主催で、町内で生産している新鮮な季節の果物イチゴの収穫体験とその食材を使った調理をします。
▼日時 5月3日(金)午前9時～正午
▼集合場所 中央公民館
▼対象者 小学生1人と保護者1人の2人で1組(未就学児は不可)
▼参加費 1組 1,000円 (土産あり)
▼定員 15組(多数の場合は抽選)
▼申込方法 「講座案内」添付の各種講座申込書に参加者名を記入し、中央公民館へ直接提出してください。参加費は当日徴収します。小雨決行。
▼申込期限 4月22日(月)
▼申し込み・問い合わせ

問い合わせ

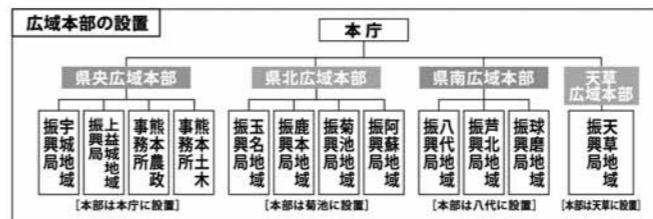
九州電力株式会社 大津営業所 ☎0120(986)602

地域振興局の広域体制を整備します

県では、4月からこれまでの地域振興局の区域を越えた、広域的な観光振興や地域振興の推進、収税や検査などの専門性の向上を図るため、県央、県北、県南、天草の4力所に「広域本部」を設置します。

広域本部設置後も、地域振興局は現行の10局体制を維持し、県税(収納など)の窓口や、国道の管理など住民に直接関わるサービスを引き続き提供します。

▼問い合わせ 熊本県人事課 ☎(333)2054



中央公民館 ☎(232)2116

第48回菊陽町会長杯争奪 ミニバレーボール大会

- ▼日時 5月12日(日) 午前9時開会
▼場所 菊陽町民体育館 菊陽中体育館
▼参加者 菊陽町ミニバレーボール協会登録者(随時追加登録中)
▼参加費 1チーム 1,500円
▼登録料 1人 200円
▼申込日 4月26日(金)・27日(土) 午後7時～午後8時
▼申込場所 中央公民館1階ロビー
▼監督会・抽選会 5月2日(木) 午後8時
▼申し込み・問い合わせ ミニバレーボール協会会長(村上) ☎(233)1520

ガーデニング教室「プラスに植える、多肉植物の寄せ植え作り」

- ▼日時 5月11日(土) 午後1時30分～午後3時30分
▼場所 菊陽杉並木公園管理センター
▼内容 虹の玉、火祭り、ミセパヤなどを植えた寄せ植えづくり
▼講師 園芸研究家 安武 龍蔵さん
▼費用 1,000円 (受講料500円、材料費500円)
▼定員 20人(先着順)
▼申込期間 4月15日(日)～4月30日(火)
※キャンセルの場合、後日、材料費をいただきますのでご了承ください。
▼申し込み・問い合わせ 菊陽杉並木公園管理センター ☎(349)2533

大津菊陽水道企業団職員募集

Table with 4 columns: 職種, 勤務先, 採用予定数, 受験資格. Row 1: 一般事務, 大津菊陽水道企業団, 1人程度, 昭和59年4月2日～平成7年4月1日までに生まれた人

- 試験日時 5月19日(日) 午前8時30分
■試験会場 大津町生涯学習センター(文化ホール)
■試験内容 筆記試験(高校卒程度)
■採用予定時期 7月1日(月)
■受付期間 4月15日(月)～5月2日(木) ※土・日・祝日を除く。
※詳しくは、ホームページをご覧ください。
■申し込み・問い合わせ 大津菊陽水道企業団 総務課 ☎(293)7711

町立保育所臨時・非常勤保育士募集

Table with 5 columns: 職種, 勤務日, 勤務時間, 採用人数, 賃金. Rows: 非常勤保育士(延長保育), 非常勤保育士(土曜保育)

- 応募方法 履歴書(写真付き)、保育士証(写し)を午前9時から午後5時までの間に福祉課保育所係へ提出してください。
なお、提出時に面接も行いますので、事前にご連絡のうえお越しください。

- ※延長保育、土曜保育の勤務の人は、常勤保育士の年休取得時に、代替勤務(1日勤務)をしていただく場合があります。
■申し込み・問い合わせ 福祉課 保育所係 ☎(232)4913

菊陽町図書館だよ！

ほんの森

おはなし会のお知らせ

場所：おはなしのへや

- ★朝のおはなし会(おはなしの森さんさん)
毎月第1・2水曜日 午前11時～午前11時30分
(4月3・10日、5月1日)
- ★夕方のおはなし会(図書館職員)
毎週木曜日 午後5時～午後5時30分
(4月4・11・18・25日)
- ★日曜のおはなし会(おはなしの森さんさん)
毎月第2・4日曜日 午後2時～午後2時30分
(4月14日、5月26日)
- ★あかちゃんと楽しむわらべうた(図書館職員)
4月24日(水) 午前11時～午前11時30分
0歳児の赤ちゃんが対象です。

新しく届いた本		
学び続ける力	池上彰/著	講談社
60歳からの上手な生き方	松原惇子/著	海電社
渋沢栄一巨人の名語録	渋沢栄一/[述]	PHP研究所
若者のホンネ	香山リカ/著	朝日新聞出版
数字の国のミステリー	マーカス・デュ・ソートイ/[著]	新潮社
ターシャ・テューダーの手作りギフト	ターシャ・テューダー/著	メディアファクトリー
心に響く接客(マナー)の秘密	西出ひろ子/著	青春出版社
三鷹の森ジブリ美術館手づくりの力	カフェのごちそうメニュー編	プレジデント社
まど・みちお人生処方詩集	まど・みちお/詩と絵	平凡社
abさんご	黒田夏子/著	文藝春秋
開館時間	月・水・金・土・日/午前10時～午後6時 木/午前10時～午後8時	
休館日	毎週火曜日・毎月第3水曜日(館内整理日) 年末年始(12月28日～1月3日まで) 特別整理期間(年1回)	

● 図書館からのお知らせ ●

きくよう・来・ぶらり ~図書館にぶらっと来てはいいよ!~

4～5月の菊陽町図書館は、楽しい催しがいっぱいです。ぜひ、菊陽町図書館に遊びに来てください。4月の催しをご紹介します。

4月20日(土)『いつでもおはなし会』

■場所 おはなしのへや
■時間 午前11時～、正午～、午後1時～、午後2時～、午後3時～

4月28日(日)『英語のおはなし会』

■場所 おはなしのへや
■時間 午後2時～

4月29日(月)『少女雑誌のおはなし』

あなたの少女時代に会いに来てください
■場所 視聴覚室
■時間 午後2時～
■講師 村崎修三(当館展示室職員)
■定員 30人(事前申し込みが必要です)
「きくよう・来・ぶらり」に関するお問い合わせは、菊陽町図書館まで。

菊陽町図書館ホール 平成25年4月 催し物

日	曜	開場	開演	終演	催し物	主催者	入場方法	対象者
7	日	10:30 14:15	10:45 14:30	12:45 16:30	ピアノ発表会	中村・味噌音楽教室 (中村さん ☎0968-24-6162)	無料	どなたでも
14	日	お問い合わせください			ヤマハ ソロコンサート	(株)有明楽器(☎369-8282)	無料	どなたでも
21	日	9:15	9:45	16:30	ナツメロ歌謡彩	外村歌謡教室ひ・ふ・み会 (☎232-1920)	無料	どなたでも
27	日	9:00	9:30	16:00	さん陽舞の会	さん陽舞の会 (瀬戸山さん ☎232-4270)	無料	どなたでも

☆主催者の都合により内容変更の場合があります。
☆図書館駐車場が満車の際は、隣接する公園の駐車場をご利用ください。
☆練習・リハーサルなどは掲載していません。

平成25年11月分のホール使用の調整会議(抽選会)を、5月10日(金)の午前9時30分から図書館ホールで行います。認め印をご持参のうえ、時間までにお集まりください。

問い合わせ 図書館 ☎232-0404 図書館ホール ☎232-7756
<http://www.kikuyo-lib.jp>

第1回ベビー&マミービクス

▼期間 4月22日(月)～6月3日(月) 午前10時～正午 毎週月曜日(全5回)
※4月29日(祝)と5月6日(祝)を除く。
▼場所 菊陽町図書館視聴覚室
▼対象者 町内在住の1歳児から3歳児までの親子
▼受講料 1組 1,210円 (保険・受講料込み)
▼定員 15組(多数の場合は抽選)
▼申込期限 4月18日(木)
▼申し込み・問い合わせ 生涯学習課 体育振興係(中央公民館内) ☎(232)4917

季節を味わうスポーツ(春)

▼期間 5月7日(火)～6月4日(火) 午前10時～正午
▼場所 アスペクタ周辺ウォーキング
▼日時 4月30日(火)
▼日時 午前8時30分(中央公民館出発)～午後4時(中央公民館帰着予定)
▼対象者 町内在住の人および町内事業所に勤務している人
▼参加費 800円(保険料含む)
▼定員 45人程度(多数の場合は抽選)
▼申込期限 4月24日(水)
▼申し込み・問い合わせ 生涯学習課 体育振興係(中央公民館内) ☎(232)4917

第1回元氣フラダンス

▼期間 5月10日(金)～7月12日(金) 午前10時～正午 毎週金曜日(全10回)
▼場所 中央公民館3階大会議室
▼対象者 町内在住の人
▼受講料 2,210円 (保険・受講料込み)
▼定員 20人程度(多数の場合は抽選)
▼申込期限 4月30日(火)
▼申し込み・問い合わせ 生涯学習課 体育振興係(中央公民館内) ☎(232)4917

熊本のいのちの電話相談 員養成講座

熊本のいのちの電話は自殺防止を目的に、悩める人からの電話相談を受けるボランティア団体です。熊本のいのちの電話では、生きることへの葛藤を抱え、苦しんでいる人を支えるために、電話相談員の養成を目的とした養成講座(前期・後期)を開催します。
▼場所 熊本YMCA(熊本市新町)
▼対象者 20歳以上で、電話相談員を目指す人

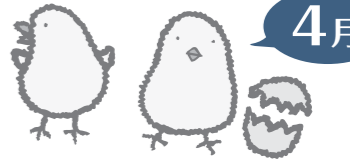
手話ボランティアしてみませんか 手話奉仕員養成講座

手話奉仕員とは、手話を使って聴覚障がいのある人のお手伝いをする人のことです。地域の中に手話奉仕員が増えていくことは、聴覚障がいに対する福祉の向上にもつながります。手話奉仕員になりたい人は、ぜひ受講してください。
▼日程 4月24日～7月31日の毎週水曜日(計15日)
【基礎課程】9月11日～平成26年3月26日の毎週水曜日(計25日)
▼時間 午後7時～午後9時
▼場所 合志市総合センターヴィーブル
▼受講料 テキスト料などで約6,000円が必要
▼受講資格 高等学校卒業以上の学力があり、手話奉仕活動を目指す人
※「基礎課程」だけの受講はできません。「入門課程」の受講者に限ります。
▼申込方法 会場テキスト料と一緒に申し込みください。
▼お問い合わせ 熊本県ろう者福祉協会 ☎(383)5587 FAX(384)5937

自衛官募集

募集種目	受付期間	試験日	受験資格
一般幹部候補生	4月26日(金)まで	1次:5月11日(土)・5月12日(日)(12日は飛行要員のみ) 2次:6月11日(火)～6月14日(金) 【海・空飛行要員のみ】 3次:(海)7月8日(月)～7月12日(金)(空)7月20日(土)～8月8日(木)	【大卒程度試験】 ・22歳以上26歳未満の人 ・20歳以上22歳未満の人は大卒(見込含)であること 【院卒者試験】 修士課程修了者等(見込含)で20歳以上28歳未満の人
歯科・薬剤幹部候補生		1次:5月11日(土) 2次:6月11日(火)～14日(金)	・専門の大卒(見込含) ・20歳以上30歳未満の人(薬剤は20歳以上28歳未満)
医科・歯科幹部		5月17日(金)	医師・歯科医師の免許取得者
技術幹部(海上・航空)	4月26日(金)～5月17日(金)	7月1日(月)	大卒38歳未満の人
技術海曹		6月28日(金)	20歳以上で国家免許資格取得者

▶申し込み・問い合わせ 自衛隊熊本地方協力本部 菊池分駐所 ☎0968(24)2772
自衛官募集ホームページ(<http://www.mod.go.jp/gsd/jieikanbosyu/>)



～菊陽町武蔵ヶ丘児童館～

(西部町民センター内) ☎338-3443

幼児(必ず保護者と一緒にご利用ください)から小学生まで無料で遊べます。開館時間は、午前8時30分～午後5時です。[幼児とその保護者]のための活動・[小学生のための活動]を行っています。

リトルシダースクラブ 午前10時～午前11時30分

- 「2歳以上の幼児とその保護者」が対象です。登録してください。
●原則として武蔵ヶ丘児童館で行います

Table with 2 columns: 日にち, プログラム. Includes events like 5日(金) リトルシダース説明会, 8日(月) 【ようこそ、児童館へ!】, 10日(水) 【こねこね粘土遊び】.

ひよこ活動 午前10時～午前11時30分

- 「0歳～入学前の幼児とその保護者」が対象です。どなたでもどうぞ。
●武蔵ヶ丘児童館で行います

Table with 2 columns: 日にち, プログラム. Includes events like 11日(木) 【おもちゃ遊び】, 18日(木) 【お絵かき遊び】.

子育て相談 (相談時間…午後1時～午後4時30分)

*金曜の午後は、児童館でおしゃべり!

～つどいの広場ぴーす～

(ふれあい交流・福祉支援センター) ☎337-6830

おおむね3歳未満の児童と保護者が対象です。いつでも好きな時間に利用できます。子どもと一緒に遊んだり、お母さん同士の情報交換にご利用ください。

- 利用時間 月・水・金曜日(祝日を除く) 午前10時～午後4時
●利用料 一家族 100円

*予約は4/8(月)から受け付けます(電話予約不可)。
*駐車場に限りがありますので、乗り合わせでお越しください。

4月のプログラム

- 10日(水) 身体測定
15日(月) 講習会「手作り石けん」(要予約20組)
17日(水) 誕生会(要予約。カード・写真準備します)
*毎週月曜日は、絵本の読み聞かせを行っています。

菊陽町地域子育て支援センター

～ミニラビットくらぶ～

(元気の森ラビット保育園内) ☎288-5808

0歳～就学前の子どもさんと保護者対象。親子で楽しむ体験活動や、子育て相談など、参加費は無料です。

ベビーラビット

午前9時～午後2時 元気の森ラビット保育園

Table with 2 columns: ベビー&マタニティー, プログラム. Includes events like 12日(金) 【はじめましてBABYちゃん♪】.

ミニラビット

午前9時～午後2時 元気の森ラビット保育園

Table with 3 columns: 0・1歳, 2歳以上, プログラム. Includes events like 11日(木) 【はじめまして☆遊びましょ!】.

*どの活動も、20組限定となりますので、電話予約をお願いします。
*お誕生会に参加するお誕生月の人は、16日に誕生カード作りをしますので、予約の上、参加してくださいね。

ラビットランド 午前10時～正午

*お茶の準備をしています。マイコップをご持参ください。

Table with 2 columns: 日にち・場所, プログラム. Includes event 19日(金) 【ママの休日】手作りくらぶ.

園庭開放

*保育室や園庭で遊べます。事前にご連絡ください。
月～土曜日(園行事開催日や休日を除く)
午前9時～午後2時

育児相談

*一人で悩まないで、気軽にご相談ください。
月～金曜日(園行事開催日や休日を除く)
午前10時～午後4時

菊陽町地域子育て支援センター

～ミニキャロットくらぶ～

(光の森キャロット保育園内) ☎233-0098

0歳～就学前の子どもさんと保護者対象。親子で楽しむ体験活動や、子育て相談など、参加費は無料です。

ベビーキャロット

午前9時～午後2時 光の森キャロット保育園

Table with 2 columns: ベビー&マタニティー, プログラム. Includes events like 12日(金) 【はじめましてBABYちゃん♪】.

ミニキャロット

午前9時～午後2時 光の森キャロット保育園

Table with 3 columns: 0・1歳, 2歳以上, プログラム. Includes events like 9日(火) 11日(木) 【はじめまして☆遊びましょ!】.

*どの活動も、30組限定となりますので、電話予約をお願いします。
*お誕生会に参加するお誕生月の人は、16・18日に誕生カード作りをしますので、予約の上、参加してくださいね。

キャロットランド 午前10時～正午

*お茶の準備をしています。マイコップをご持参ください。

Table with 2 columns: 日にち・場所, プログラム. Includes event 10日(水) 【春を探しに出かけよう♪】.

園庭開放

*保育室や園庭で遊べます。事前にご連絡ください。
月～土曜日(園行事開催日や休日を除く)
午前9時～午後2時

育児相談

*一人で悩まないで、気軽にご相談ください。
月～金曜日(園行事開催日や休日を除く)
午前10時～午後4時

～菊陽町地域子育て支援センター～

(白鈴園内) ☎232-4280

入園前の親子(0～6歳)・妊婦さんは、いつでも参加できます(参加費無料)。
*駐車場に限りがありますので乗り合わせでお越しください。

ハローサークル 午前10時～正午

Table with 2 columns: 月日・場所, プログラム. Includes events like 10日(水) ふれあいの森研修センター 【ふれあい遊び】.

ハロールーム 問い合わせ…☎232-4280

- 陽だまり(白鈴園) 月～金曜日(休日を除く)午前9時～午後2時
○あひあい(ふれあいの森研修センター) 火曜日(休日を除く)午前10時～午後1時
○ゆっくりーむ(白菊園) 金曜日(休日を除く)午前10時～午後1時

園庭開放

町立保育所8園の園庭で遊べます。ケガがないようにおうちのひとどうぞ。
月～金曜日(園行事開催日や休日を除く)
午前9時30分～正午

育児相談

気軽にお電話ください。
月～金曜日(園行事開催日や休日を除く)
午前10時～午後5時

菊陽人 りさーち



やまだ りゅうせい
山田 龍青くん
(10歳・宮ノ上)

- 趣味 お絵かき
- 将来の夢 無料で遊べるアミューズメント会社を作ること
- 今一番やりたいこと 最新のアミューズメント器具で遊びたい
- みんなに伝えたいこと 戦争はやめてほしい

「菊陽人りさーち」に掲載を希望される人は、はがきに「氏名」「年齢」「住所」「連絡先(昼間)」を明記のうえ〒869-1192菊陽町役場総合政策課「菊陽人りさーち」係までお送りください。
注)掲載対象は、小学生以上で菊陽町に居住している人に限ります。親子、祖父母と孫など2人1組での掲載もできます。掲載が決まりましたら、こちらからご連絡させていただきます。



やぶなか りょうと
藪中 遼人くん
(7歳・大堀木)

- 趣味 おにごっこ
- 将来の夢 おもちゃ屋さんになること
- 自慢できること 足が速い
- 今一番やりたいこと おいしいご飯を食べたい

心をはぐくむ 人権のひろば

子どもの目、子どもの声
人権
作文シリーズ
【No.48】

問い合わせ
人権教育・啓発課
☎232-2113

◇印からの文章は先生のコメントです。

ワークキャンプで 学んだこと

武蔵ヶ丘北小6年 宮山 萌果

私は、8月の6、7日に、一泊二日のワークキャンプで、「サンライズヒル」という介護老人保健施設に行きました。その2日間学んだことがあります。一点目として、人と人の絆はとても大切だということです。サンライズヒルに通っている方々のことを「ゲスト」といいます。そのゲストの方々にインタビューをする「聞き取り調査」というものがありました。私がインタビューをした方は、93歳のおばあさんでした。その方は、私が質問をするたびにいやな顔一つせず、笑顔で答えてくださいました。ゲストの方々は、みんな仲が良く笑顔でした。人と人の絆を大切にされているからこそ、お互いが笑顔でいられるのではないかと思います。私も人と人の絆を大切に、常に私自身が笑顔で、そして、周りの人も笑顔にできる人になりたいです。

二点目として、助け合い、支え合うことの素晴らしさです。ゲストの方々はもちろん、そのゲストの方々とスタッフの方々も助け合い、支えあっていました。スタッフがゲストの車をおす時も、いろいろな気を配っていらつしゃいます。



▲宮山萌果さん

した。食事の時間でも、体の不自由な高齢者であるゲストの方々のために、お手ふきの袋を一人ひとり開けてあげていました。その時、ゲストの方々は、「ありがとう」という感謝の言葉をかけていらつしゃいました。ゲストの方々のだけでなく、その笑顔、その感謝の言葉で、スタッフの方々も支えられているのかなと思いました。

私も周りにいるたくさんの方に助けられ、支えられて生きています。これから、助けられ、支えられるだけでなく、自分が周りの人々を助け、支える人になりたいです。

私の祖母も、足が不自由で歩幅が小さく、つえをつけて歩いています。私はいつもいつも祖母に支えられ、励まされています。そんな祖母に「ありがとう」という感謝の意味も込めてサンライズヒルで学んだことを活かし、いつも笑顔で支えてあげたいです。

これからも、人の命を大切に、絆、笑顔、助け合い・・・いろいろなもの、いろいろなことを大切にしていきたいです。

◇8月の2日間、社会福祉協議会主催のワークキャンプに参加する中で、ゲストに対するスタッフの関わりから、絆を大切に、笑顔で支え合える関係の素晴らしさに気付いたこと、とてもとても素晴らしいと思います。ぜひ、この経験を今後の生活に生かしてほしいと思います。

すぎなみフェスタでの活動

阿蘇大津人権擁護委員協議会
江藤 由紀子

すぎなみフェスタでの啓発活動は、人権擁護委員協議会の大きなイベントの一つです。当日は天候が悪く、参加者が少ないのではと心配でしたが、開会式が終わり、人権コーナーのテントに戻つてみると、すでにたくさんの子どもたちが椅子にかけて待っていたのです。

人権押し花・ぬりえ・作って遊ぼう・人権紙芝居と、どのコーナーも絶え間なく満席で、テントの外で待ってもらったこともあるほどでした。準備は大変でしたが、子どもたちが満足し、喜んでくれたのでやりがいがありました。

このように、地域の方々とふれあう中の活動は、人権についての理解を深め、身近に捉えるよい機会になっていきます。人の痛みが分かり、お互いを大切にできる社会をつくりたいです。



▲マスコットキャラクター
人権まもるくん・あゆみちゃん



▲人権紙芝居に見入る子どもたち

きくよう文芸

菊陽句会報

実の弾け殻のみ残る枯芙蓉	坂本百合子	春立てり狭庭の土もゆるみけり	吉野 早苗
とどのひて畦やはらかく春告げる	田中 郁子	鳥の影いくつ隠して寒椿	井上久美子
薄氷や親子の会話筒抜けて	井 子文	災害の復旧進む冬田かな	宮川ユキエ
初々し青年看護師春の風	財津 早雪	いたはりをこめて賜はるよもぎ餅	日高 妙子
梅の香のほどけし朝の静寂かな	原野レイ子	日向ぼこ増ゆる湯呑と笑ひ声	曾我 育代
阿蘇野焼一山焦がし果てにけり	カ 幸子	梅五輪蕾解く日の今日や明日	曾我トモ子
怪我もまた感謝に変へて春迎ふ	寺尾千代子	風花や病む人置きて逝かれけり	紫藤 祥子
春の日に抱かれ句碑立つ湖畔かな	高橋 孝子	人の世に三猿の教へ老の春	村上 朋子
母見舞う介護施設の梅も咲く	堀川 妙子	筆始め我が句も並ぶ文化祭	野口 令史
おひなさま孫もとなりで座つてる	福田 貴子	来る年も生きんとしての熱燗を	松橋 強
春風が床屋を出たらついで来る	佐藤 健	やんちゃ子のすたり伸びたる成人式	藤本 純子
節分や百三才の誕生日	佐藤 節	購ひし苗木に託す我が晩年	佐藤 澄世

短歌会

白梅の遅れて咲きしこの年は香りも高く色深く見ゆ
ヒヨドリの群れ押し寄せて一反の収穫間近のキャベツ食われぬ
春近き野川の水も照り澄みて波鮮やかに波紋を見する
霜強き朝に枯れ葉を手に除く春待つ心に露の曇見つ
パワフルな歌声響くステージに一曲目から圧倒される
玉子焼三人に分けて弁当を作りし母を今に思へり
枝垂れつつ黄に熟したる柚子の実は静かな庭にポトポトと落ち
水仙の蕾が二つ庭隅に袴をつけて凜と立ちをり
草の香のわづかに残る手洗ひの水を止めて鳥の声聞く

今村 貞子
梅田 國雄
河北 幸一
菊川あさみ
北島あかね
佐藤せい子
下田 久子
中村トシエ
山川 カツ

1月
2火
3水
4木
5金
6土
7日
8月
9火
10水
11木
12金
13土
14日
15月
16火
17水
18木
19金
20土
21日
22月
23火
24水
25木
26金
27土
28日
29月
30火

休日在宅当番医・薬局 4月

7日	古川医院	菊陽町 ☎232-1566
	隈部医院	菊池市 ☎0968-25-2851
	ナカシマセブクリニック	合志市 ☎288-0777
	古賀眼科	大津町 ☎293-1411
14日	わたなべ歯科	大津町 ☎293-2325
	武蔵しもむら医院	菊陽町 ☎339-7561
	高木医院	菊池市 ☎0968-25-2532
	庄嶋医院	合志市 ☎242-3388
21日	ちが産婦人科医院	菊陽町 ☎232-9131
	菊南ハーモニー歯科クリニック	合志市 ☎341-1182
	河野内科クリニック	菊陽町 ☎233-1717
	牧診療所	菊池市 ☎0968-25-2317
28日	山下胃腸科クリニック	合志市 ☎345-0600
	まつもと耳鼻咽喉科医院	菊池市 ☎0968-23-6111
	加藤歯科医院	菊池市 ☎0968-24-5188
	さくら調剤薬局菊陽店	菊陽町 ☎233-0881
29日 昭和の日	竹田津医院	大津町 ☎293-2521
	山岡胃腸科内科	合志市 ☎248-9001
	菊池中央病院	菊池市 ☎0968-25-3141
	岩上眼科	大津町 ☎293-2053
4月の休館日	南歯科医院	菊陽町 ☎232-7541
	てらしま小児科医院	菊陽町 ☎232-5151
	大森医院	合志市 ☎248-0003
	城間クリニック	菊池市 ☎0968-25-2506
4月の休館日	堀田眼科	菊陽町 ☎292-3455
	はやし調剤薬局	菊陽町 ☎233-2554

※医療機関の都合によりやむを得ず変更になる場合もありますので、最新情報は、菊池郡市医師会テレホンサービス(☎0968-25-3300)でご確認ください。
※薬局は菊陽町のみを掲載しています。

総合交流ターミナル さんふれあ から

4月の休館日 2・9・16・23・30
問い合わせ ☎(232)8690

4月のイベントご案内

- 10日 13:00~ 押し花教室
- 17日 13:00~ 押し花教室
- 24日 12:30~ さんふれあ舞の会
- 27日 17:00~18:30 第21回ふれあ館コンサート
(会場：ふれあ館)
出演：フォークデュオ「アゲイン」
入場料：500円(ドリンクバー、茶菓子)

温泉 4日：回数券デー(回数券+1枚サービス)
11日：レディースデー(女性半額)
18日：さんさんデー(半額・回数券+1枚サービス)
25日：メンズデー(男性半額)

直売所 12・26日：さん彩感謝デー(1,200円以上お買い上げの人に野菜1品プレゼント)
※なくなり次第終了。
※毎週金曜日は肉と豆腐の特売日。

※毎週月曜日
さんふれあポイントカードポイント2倍
※土・日・祝日
ふれあ館バイキング 大人880円(ドリンクバー付)



ご出生おめでとう(2月届出分)

出生日	赤ちゃん	届出人	行政区
1/22	前田 慶汰	敏永	三里木北
2/29	小田 隼一郎	匡一	下原
2/29	林 莉緒奈	桂司	武4町内
2/28	後藤 愛瑠	聡	にじの森
2/27	牧崎 鈴	広行	青葉台
2/27	岡崎 優亜	俊之	緑ヶ丘
2/27	緒方 希亜	伸彦	津久礼ヶ丘
2/27	東 勇佑	剛	緑ヶ丘
2/27	松浦 治輝	拓也	緑ヶ丘
2/27	徳永 莉愛	真樹	緑ヶ丘
2/27	生野 翔也	俊之	緑ヶ丘
2/27	吉田 悠希奈	達也	緑ヶ丘
2/27	井出 菜美	希生	緑ヶ丘
2/27	徳満 美玲	新	緑ヶ丘
2/27	中村 夢楼	賢治	向陽台
2/27	田島 咲希	洋平	杉並台
2/27	古澤 祐人	哲尚	杉並台
2/27	坂本 乃介	千春	杉並台
2/27	廣田 太志	浩司	あさひヶ丘
2/27	加藤 稔真	有香	緑ヶ丘
2/27	石橋 透馬	正之	光7町内
2/27	川口 昊明	昌弥	境の松
2/27	坂田 和真	悠	境の松
2/27	大島 蓮	正志	境の松

おくやみ

ご逝去	ご芳名	年齢	行政区
2/14	吉本 玲奈	15歳	下原
2/15	福山 泰成	15歳	緑陽台
2/15	富安 幸来	15歳	沖野
2/15	御所 勇仁	15歳	三里木北
2/16	元山 祐弥	16歳	八久保
2/17	小牧 麗来	17歳	あさひヶ丘
2/17	中島 航希	17歳	あさひヶ丘
2/18	井上 蒼士	18歳	杉並台
2/19	山口 剛琉	19歳	馬場
2/31	才藤 敬二	61歳	三里木
2/3	黒岩 國秋	86歳	沖野
2/4	山崎キミ子	89歳	南八久保
2/6	鍋島 尚美	49歳	武5町内
2/6	佐藤 信一	87歳	南
2/9	坂田マツ子	93歳	下津久礼
2/9	松村 剛	96歳	戸次
2/10	坂本 範義	100歳	三里木
2/10	佐々 剛	96歳	川保
2/11	川上ミドリ	84歳	辛保
2/12	佐藤 節子	96歳	川保
2/16	上田 貢	93歳	沖野
2/17	近本ハルミ	71歳	下津久礼
2/17	寺崎 哲志	61歳	宮ノ上
2/20	寺崎 哲志	61歳	南八久保
2/22	宮崎 ユリ子	92歳	南八久保
2/26	東ヶ丘	61歳	武5町内

善意の灯

菊陽町社会福祉協議会

- 香典返し(敬称略)
 - 府内 孝徳(故村上エミ子)
 - 松田 光子(故輝雄)
 - 松村 正巳(故ミサコ)
 - 串間 一子(故正宗)
 - 外村 陽子(故敏雄)
 - 黒岩ヤエ子(故國秋)
 - 佐藤トモ子(故良次)
 - 川上 勇(故ミドリ)
 - 佐藤 竜巳(故信一)
 - 鍋島 誉一(故尚美)
- 武5町内 南 川 南 沖 戸 南 上 武 中
- 5町内 久 久 方 野 次 八 津 7 尾
- 町内 保 保 保 野 次 久 久 町 町



以上のとおりご寄付いただきました。ここに報告し厚くお礼申し上げます。なお、掲載を承諾された人のみ掲載しています。(2月受付分)

上田 恭嗣(故貢)
佐藤 学(故節子)
吉山 陽子(故未人)
馬場 沖野
下津久礼

ふれあい総合相談 4月

■心配ごと相談(午前10時~正午)

実施日	会場
20日(土)	ふれあい交流・福祉支援センター ☎337-6830
27日(土)	老人福祉センター ☎232-3966

■行政相談(午前10時~正午)

実施日	会場
13日(土)	老人福祉センター

■専門相談(午後1時~午後3時)

相談名	実施日	会場
法律	1日(月)	老人福祉センター
	19日(金)	ふれあい交流・福祉支援センター
税金	8日(月)	老人福祉センター
	16日(火)	ふれあい交流・福祉支援センター
財産相続	22日(月)	老人福祉センター
	10日(水)	老人福祉センター
登記・法律相談	25日(木)	ふれあい交流・福祉支援センター

●問い合わせ/社会福祉協議会 ☎232-3593

■介護相談 随時(月曜日~金曜日)

事業所名	電話
菊陽町社会福祉協議会居宅介護支援事業所	☎232-3592