



Contents ◆ 主な話題

- 2 第6回障がい福祉サービスなどについて紹介します
- 4 6月4日～10日は歯と口の健康週間です
- 8 光の森町民センターの愛称が決定しました
- 10 6月は児童手当・特例給付の現況届の提出月です
- 12 あなたの地区の嘱託員を紹介します

発行/菊陽町 〒869-1192 熊本県菊陽郡菊陽町久保田2800
☎(232) 2111(代) FAX(232) 4923
☎URL <http://www.town.kikyuo.lg.jp/>

編集/総合政策課
☎(232) 2112(直通)
✉ sogoseisaku@town.kikyuo.lg.jp



楽しかったバーベキュー



作者
ひらい ななみ
平井 七海ちゃん
(緑陽台)
平成20年6月5日生まれ

編集後記

中学校体育大会へ取材に行きました。曇も流れて青空が晴れ渡る暑い一日でした。万全の対策をと思い、日焼け止めを塗って帽子をかぶり、タオルを首に巻いていざ出陣！しかし着ていた服が駄目でした。風通しが良い分紫外線もよく通します。日焼け止めを塗っていない肩や背中がヒリヒリ痛みます。生徒たちは暑さをもるともしない力強い走りに息の合った表現、そして輝く笑顔。全てが青春でした。躍動感あふれる体育大会が紙面を通して少しでも伝われば私の日焼けは勲章です。たくさん感動をありがとう。(上野)

表紙の写真



5月18日に中学校体育大会が行われました。今までの練習の成果を発揮し、輝く笑顔で力いっぱいの演技を見せてくれた生徒たち。保護者や先生の応援する力強い声と生徒たちの元気な声がグラウンド中に響き渡りました(詳細13ページ)。

なかよし保育園

ぼくのわたしの誕生日

6月



やまもと るいな
山本 琉成くん
(緑ヶ丘)
平成20年6月24日生まれ

友達と虫探しをして図鑑で調べたり、三輪車に乗ったりして園庭で元気に遊んでいます。



みなみ るか
南 瑠夏ちゃん
(上津久礼)
平成20年6月14日生まれ

根気強く何度も練習して登り棒の上まで登れるようになりました。今竹馬に挑戦中です。

Happy Birthday!



▲「防火の誓い」を大きな声で宣誓する子どもたち

幼年消防クラブ結成式が5月9日・13日・14日、それぞれの保育園で行われました。

5月13日に行われたさくら保育園では、ハッピー姿のクラブ員(年長児32人が氏名点呼で名前を呼ばれると大きな声で返事をしていました。南消防署長が「火遊びは絶対にしないでください。これから皆さんは火事や地震の恐さをたくさん勉強します。家の人や先生の言うことをよく聞いて、礼儀正しく立派な大人になりましょう」とあいさつ。子どもたちは、「絶対に火遊びはしません」「お父さん、お母さん、先生方の教えを守ります」などと元気よく「防火の誓い」を宣誓しました。式の後、子どもたちは防火に関する映画を真剣に見ていました。

まちのわだい

火の用心!

幼年消防クラブ結成式

人のうごき
平成26年4月末現在
()内は前月比

人口	39,458 (+158)
男	19,312 (+ 85)
女	20,146 (+ 73)
世帯数	15,536 (+ 84)

●出生/ 43 ●死亡/ 23
●転入/ 321 ●転出/ 183

第6回 障がい福祉などについて紹介します

障がい福祉について2カ月に1回紹介してきましたが、今回が最終回になります(全6回)。今回は、障がいがある人に対して町が行う給付や助成について詳しく紹介します。



☎ 福祉課 障がい福祉係 ☎ (232) 4913

障害児福祉手当

身体または知的・精神に重度の障がいがあり、日常生活に常に介護を必要とする在宅の20歳未満の障がい児に対し手当を支給します。障がいの状態は、原則、専用の診断書で審査します。

■手当額 月額14,180円

■支給月 2月、5月、8月、11月(それぞれ前月までの3カ月分を支給)

■注意事項

- ・所得制限がありません。
- ・施設などに入所している人、病院または診療所に3カ月を超えて入院している人には支給されない場合があります。

特別障害者手当

身体または知的・精神に著しく重度の障がいがあり、日常生活に常に特別の介護を必要とする在宅の20歳以上の重度障がい者に対し手当を支給します。障がいの状態は、原則、専用の診断書で審査します。

■手当額 月額26,080円

■支給月 2月、5月、8月、11月(それぞれ前月までの3カ月分を支給)

■注意事項

- ・所得制限があります。
- ・施設などに入所している人、病院または診療所に3カ月を超えて入

特別児童扶養手当

20歳未満で、身体または知的・精神に中度以上の障がいがある児童を養育している父や母、父母に代わってその児童を養育している人に対し手当を支給します。障がいの状態は、原則、専用の診断書(※)で審査します。

※診断書は、申請日から1年以内の交付による身体障害者手帳(肢体不自由)または療育手帳(A1・A2)のコピーを添えることで省略出来る場合があります。

■手当額

・手当1級 月額50,050円

・手当2級 月額33,330円

■支給月

4月、8月、11月(それぞれ前月(11月は当月含む)までの4カ月分を支給)

■注意事項

- ・所得制限があります。
- ・対象となる児童が、児童福祉施設などに入所している場合には支給されません。
- ・身体障害者手帳の対象にならない疾病による障がいも、手当の対象となる場合があります。

在宅重度心身障害者等介護者手当

常時介護が必要な重度障がい者・

障がい児を自宅で介護している人に対して手当を支給します。

■手当額 月額180,000円

- 対象の障がい者・障がい児 次のいずれかに当てはまる人
- ・65歳未満の人で身体障害者手帳1種1級を持ち、障害支援区分5または6に相当する人
- ・身体障害者手帳1種1級を持つ全盲の人
- ・療育手帳A1を持つ人

■対象の介護者 次の全てにあてはまる人

- ・当該年の11月1日(基準日)に本町に居住し、住民基本台帳に記載されている人
- ・基準日から起算して過去1年間のうち9カ月以上を障がい者・児と同居し介護している人

成年後見制度利用支援事業

成年後見制度は、認知症や知的障がい、精神障がいなどの理由で判断能力が十分でない人の権利と財産を守り、支援する制度です。具体的には、財産管理や日常生活などでの契約を行うときに、不利益を被ったり、悪質商法の被害者になったりすることを防ぐことが目的です。家庭裁判所に選任された成年後見人や保佐人、補助人(以下、成年後見人など)が本人に代わって契約などを行ったり、不利益な契約を取り消したりするなど、本人を援助、保護します。

町で行う支援

○成年後見人など選任の申し立て 障がいがある人の判断能力が十分でないため財産管理ができない場合などに、財産の管理などを代わりに行う成年後見人など選任の申し立てを町長が家庭裁判所に行います。

■対象者

- ・次の全てに当てはまる人
- ・知的障がい、または精神障がいがある人
- ・自己の財産の管理・処分や医療・介護・障害福祉サービスの契約などを行う能力が十分でない人
- ・成年後見人等選任の申し立てを行う配偶者や四親等以内の親族がいない人
- ・その他町長が特に本人の福祉のため必要と認める人

■費用

まず町長が納付し、その後本人に求償するかどうかは、財産状況を考慮した家庭裁判所の審判に従います。

○成年後見人などへの報酬の支払い 助成

資力が十分でなく、成年後見人などへの報酬の支払いが困難な人(被後見人や被保佐人、被補助人(以下、被後見人など)に家庭裁判所が決定した報酬に相当する額を助成します。

■対象者

- ・次のいずれかに当てはまる人
- ・生活保護を受けている人

相談支援事業

障がいがある人やその保護者からの相談に応じ、必要な情報の提供や権利擁護のために必要な援助を行うものです。利用は無料です。利用したいときは、直接お問い合わせください。

■問い合わせ

相談支援センターSUN
(菊陽町福祉支援センター内)
☎(227)7010
きくよう地域生活支援センター
(菊陽病院敷地内)
☎(232)8518

地域活動支援センター事業

障がいのある人に対し、創作的活動など日中活動の場の提供や、地域との交流を促進します。利用は無料です。利用したいときは、直接お問い合わせください。

■プログラム

	午前	午後
月	コーラスやリズム活動	映画鑑賞
火	喫茶・憩	書道
水	憩屋うどん	交流
木	喫茶・憩	カラオケ
金	クッキング	交流
土	交流	

(月～金) 午前9時～午後5時
(土) 午前9時～正午

■問い合わせ

きくよう地域生活支援センター
(菊陽病院敷地内)
☎(232)8518



▶きくよう地域生活支援センター
玄関前に利用者が育てた花が咲き、癒やしの空間になっている

インタビュー



きくよう地域生活支援センター所長
おつる みちこ
大津留 道子さん

喫茶やカラオケ、クッキングなどをとおして利用者同士が楽しく交流することができます。対象者は地域で生活する障がいがある人とその家族、地域の人々です。利用は無料ですが、クッキングなどで費用が掛かる場合は実費をもらっています。

家族や仲間同士が触れ合い、お互いに悩みを話し共有して、皆さん学んでいます。地域にこういうところがあると知ってもらえればと思います。地域住民の皆さんとの交流スペースもありますので、皆さん気軽にお立ち寄りください。



▶お茶をしながらおしゃべりする利用者の皆さん
気軽に来ることができると笑顔で話す

健康

6月4日～10日は歯と口の健康週間です

健康・保険課 保健予防係 ☎(232)4912

6月4日～10日は「歯と口の健康週間」です。虫歯や歯周病を予防することは、全身の病気の予防にもつながります。自分の歯と口の健康を見直してみましよう。

自分の歯で、毎日おいしく食べることは心と体の健康を保ち、人生を豊かなものにしてくれます。しかし、歯や口の状態が悪いと十分に栄養がとれないため、体力や免疫力が低下してきます。また、虫歯菌や歯周病菌が心臓病や脳梗塞、糖尿病、肺炎などの命に関わる病気になる可能性を高めることが分かっています。

虫歯や歯周病になると、食べ物がよくかめない、正しく発音できない、年長で見えるなどの「体の問題」だけでなく、食事を楽しめない、人前で自然な笑顔ができませんなどの「心の問題」にもつながります。健康で生き生きとした生活を送るために、歯と口の病気を予防し、しっかりとめる歯を保ちましよう。

歯周病セルフチェック

- 歯茎が赤い色をしている
- 歯茎が腫れている
- 歯を磨くと出血する
- 歯が長くなった気がする
- の中がねばねばしている
- 臭がある
- 歯茎から膿が出ることもある
- 歯がぐらぐらする

虫歯セルフチェック

- 歯の表面に白い染みのようなものがある
- 歯の表面に黒っぽい部分や穴が見える
- 歯の溝に茶色っぽく色がついている
- 冷たいものや風が染みる
- 治療したはずの歯が痛む
- 物をかむとズキズキとした痛みがある
- 舌で触ると引っかかる部分がある

チェックが入ったら要注意！
早めに歯科医師に相談しましよう



健康

日本脳炎の予防接種を受けましよう

健康・保険課 保健予防係 ☎(232)4912

平成26年度は、標準的な接種年齢である3歳、4歳に加えて、小学校3、4年生と高校3年生にも日本脳炎の予防接種をお勧めしています。

母子健康手帳を確認し、日本脳炎の接種回数が不足している場合は接種しましよう。

- 費用 無料
- 接種医療機関 「菊陽町予防接種だより」に掲載しています。事前に予約が必要です。
- 医療機関への持参物 母子健康手帳、予診票^(※)

※予診票の交付が必要な人は、母子健康手帳と印鑑を持参し、健康・保険課で交付申請をしてください。



対象者

接種対象年齢		回数
第1期(初回)	生後6カ月～90カ月	2回
第1期(追加)	(7歳6カ月)に至るまで	1回
第2期	9歳以上13歳未満	1回
特例措置 ^(※)	平成7年4月2日～平成19年4月1日生まれ(20歳未満までの間)	1回～4回(過去の接種回数に準じた残りの回数)

※特例措置とは、平成17年の積極的な接種勧奨の差し控えで、第1期、第2期の接種が受けられなかった人の接種の機会を確保するためのものです。

麻しん(はしか)にご注意ください

今年に入り全国で麻しんの患者報告数が増加していて、今年の患者報告数は、昨年1年間の報告数をすでに上回っています。

麻しんとは

麻しんは、麻しんウイルスによる急性の全身倦怠感で、感染力が非常に強く、免疫を持っていない人が感染するとほぼ100%発症します。また、人から人に感染し、あっという間に周囲に感染が拡大します。

麻しんの症状

感染すると約10日後に発熱や咳、鼻水などのかぜ症状が現れ、2～4日間、38℃前後の熱が続いた後、39℃以上の高熱と発疹が現れます。主な症状は、発熱、発疹、咳、鼻水、目の充血などです。肺炎、脳炎といった重い合併症を起こすこともあります。

麻しんの予防接種を受けましよう

麻しんは予防接種で予防することができる病気です。現在、予防効果を確実にするために、麻しん・風しん混合第1期(1歳児)と第2期(小学校入学前1年間にあたる児)の計2回の定期の予防接種を行っています。対象の人で予防接種が済んでいない人は、早めに予防接種を受けましよう。

■問い合わせ
健康・保険課 保健予防係 ☎(232)4912

400ミリリットルの献血にご協力ください

- 日時・場所
6月4日(水)
・午前9時30分～正午 菊陽町役場
・午後1時45分～午後4時 イオン菊陽店
- 問い合わせ
健康・保険課 保健予防係
☎(232)4912



6月は「食育月間」です

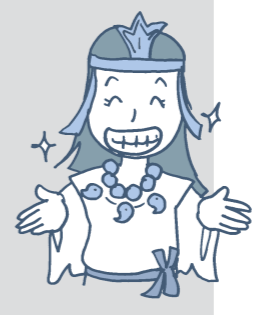
「食」は、私たちが生きていくために欠かせない命の源です。県は食育のPRチラシ配布の街頭キャンペーンなどを行います。この機会に、食を楽しむことの大切さ、食の持つ多様な役割など、家族や身近な人と「食」を見つめてみませんか。

■問い合わせ
熊本県健康づくり推進課
☎(333)2252

- ①生活習慣の見直し
虫歯や歯周病を防ぐためには、歯垢をためないことが大切です。睡眠中はだ液の量が減り、細菌の活動が活発になるため、寝る前は特に丁寧に歯磨きをしましよう。
- ②食習慣の見直し
甘い食べ物だけでなく、ジュースや缶コーヒー、栄養ドリンクなどの糖分にも気を付けましよう。カルシウムやビタミンなどをバランスよく摂ることで歯を強くすることも大切です。
- ③フロによる定期的なケアを
定期的に歯科検診をすることで、虫歯や歯周病の早期発見・治療ができ、自分に合った歯磨きの方法をアドバイスしてもらえます。

かむこと健康効果 「ひみこ 卑弥呼の歯がいーぜ」

- よくかんで、全身に良い働きかけをしましよう。
- ひ 肥満を防ぐ
 - み 味覚の発達を促す
 - こ 言葉の発音をはっきりさせる
 - の 脳の動きを活発にする
 - は 歯の病気、口臭を予防する
 - が がんを防ぐ
 - い 胃腸の動きを促進する
 - ぜ 全身の体力向上



- ▼費用 700円
- ▼内容 歯と歯周の検診
- ▼フッ化物塗布を行っています
- ▼対象者 満2歳児(2歳の誕生日～3歳の誕生日の前日)
- ▼回数 3回まで
- ▼場所 町内の委託歯科医院 (要予約)
- ▼費用 無料
- ▼持参物 フッ化物塗布受診券
母子健康手帳

健康

子宮頸がん・乳がん検診の無料クーポン券を配布します

健康・保険課 保健予防係 ☎(232)4912

がんは、死亡原因の第1位で、死亡者数は年間30万人を超えています。がんの早期発見と正しい健康意識の普及啓発を目的に、特定の年齢に達した人に、子宮頸がん・乳がんの検診手帳と無料クーポン券を5月下旬に配布しています。

■対象者
平成26年4月20日現在で菊陽町に住民票があり、下記の生年月日に当てはまる女性
※無料クーポン券が利用できる検診は「検診手帳」に記載していますので、ご確認ください。

■子宮頸がん検診無料クーポン券配布対象者生年月日	平成5年4月2日～平成6年4月1日
次の生年月日で、平成21年度～平成25年度に町の子宮頸がん検診を受診していない女性	昭和63年4月2日～平成4年4月1日
	昭和58年4月2日～昭和62年4月1日
	昭和53年4月2日～昭和57年4月1日
	昭和48年4月2日～昭和52年4月1日
■乳がん検診無料クーポン券配布対象者生年月日	昭和48年4月2日～昭和49年4月1日

健康

大腸がん無料検診を行います

健康・保険課 保健予防係 ☎(232)4912

■検査方法 便潜血検査(2日法)
■対象になる検診
①総合健診
5月30日(金)、6月1日(日)～6月7日(土)
※事前に申し込んだ人のみ対象です。
②がん複合検診 9月下旬～10月上旬予定。7月に対象者へ検診の申込書を郵送します。
■費用 無料
※検診当日、料金を差し引きます。

■対象者	平成26年4月20日現在で町に住民票があり、次の生年月日に当てはまる人
	昭和48年4月2日～昭和49年4月1日
	昭和43年4月2日～昭和44年4月1日
	昭和38年4月2日～昭和39年4月1日
	昭和33年4月2日～昭和34年4月1日
	昭和28年4月2日～昭和29年4月1日

税

納税通知書をお送りします

税務課 住民税係 ☎(232)4911

平成26年度の国民健康保険税(国保税)と町民税の納税通知書(納付書)を対象者に6月中旬にお送りします。納付書が届いたら納期限内に納付をお願いします。

国保税の納付書について

国民健康保険(国保)に加入している人ごとに算定を行い、これらの合計が世帯主に課税されます。制度上、世帯主が国保に加入していても、世帯の中に国保加入者がいれば国保税は世帯主に課税されます。

世帯の中で社会保険に加入・脱退などがあったときは、国保税が変更になります。加入・脱退の日から14日以内に健康・保険課または武蔵ヶ丘支所に届けてください。

所得の申告をお忘れなく

国民健康保険税の所得割は前年の所得をもとに計算します。所得の申告をしていない人は、税額の軽減判定や高額療養費支給額の判定などが行えませんので、早めに申告をお願いします。また、所得証明書・課税証明書など各種証明書が発行できませんので、必ず申告してください。※平成25年中の収入が遺族年金や障害年金または雇用保険の給付金な

どの非課税所得だけや、無収入であった場合でも申告が必要です。

町民税(個人住民税)の納付書について

町民税は、平成26年1月1日現在、本町に住所がある人に課税されます。

平成26年1月2日以降に本町に転入した人は、平成26年1月1日に住んでいた市区町村から個人住民税の納付書が送られてきます。※会社などに勤めている人で、町民税が会社から天引きされている人は、会社から通知書が渡されます。

所得証明書・課税証明書の発行

平成26年度(平成25年中の所得)の所得証明書・課税証明書など各種証明書は6月2日(月)から発行します。平成26年1月2日以降に本町に転入した人の平成26年度の各種証明書は、平成26年1月1日現在に住んでいた市区町村が発行します。

年金の受け取りなどの範囲が一部変わりました

4月から年金機能強化法の施行で国民年金制度が改正され、年金の受け取りなどの範囲が一部変わりました。ここでは変わったポイントを紹介します。

子のある夫にも遺族基礎年金が支給

これまで、国民年金に加入していた人が亡くなった場合は、亡くなった人によって生計を維持されていた「子のある妻」または「子」に遺族基礎年金が支給されてきました。

4月からは、国民年金に加入されていた妻が亡くなった場合に、「子のある夫」にも遺族基礎年金が支給されるようになります。※平成26年4月1日以後の死亡が対象になります。

未支給年金を受け取れる遺族の範囲が拡大

これまで、亡くなった人が受け取れるはずだった未払いの年金(未支給年金)を受け取ることのできる遺族の範囲は、亡くなった人と生計を同じくしていた「配偶者、子、父母、孫、祖父母、兄弟姉妹」でした。

4月からは、これまでの遺族の範囲に加えて「それ以外の3親等内の親族(甥・姪、おじ・おば、子の配偶者など)」まで広がります。※平成26年4月1日以後の死亡が対象になります。

新たに未支給年金を受け取れる遺族

1親等	子の配偶者・配偶者の父母
2親等	孫の配偶者、兄弟姉妹の配偶者、配偶者の兄弟姉妹、配偶者の祖父母
3親等	曾孫、曾祖父母、曾孫の配偶者、甥・姪、おじ・おば、甥・姪の配偶者、おじ・おばの配偶者、配偶者の曾祖父母、配偶者の甥・姪、配偶者のおじ・おば

■問い合わせ
町民課 年金係 ☎(232)4914

マタニティサークルで楽しく学びませんか

町は、妊婦さんに充実したマタニティライフを送ってもらうために、マタニティサークルを開催しています。歯や栄養、妊娠中の過ごし方などについて、一緒に楽しく学びませんか。心配なこと、不安なこと、どんな小さなことでも構いませんので、気軽にご相談ください。皆さんの参加をお待ちしています。

- 対象者 出産予定日が平成26年9月・10月・11月の妊婦
- 日時 6月17日(火) 午後1時30分～(受付：午後1時～)
- 場所 三里木町民センター(1階地域センター)
- 持参物 母子健康手帳、筆記用具
- 申込方法 電話で申し込む(予約制)
- 申し込み・問い合わせ 健康・保険課 保健予防係 ☎(232)4912



医療機関で特定健診を実施します

- 日程 6月2日(月)～8月30日(土)
- 場所 町内の指定医療機関
- 対象者 次のいずれかに当てはまる人
 - ・40歳以上(平成26年度内に40歳になる人を含む)の国民健康保険被保険者
 - ・後期高齢者医療被保険者
 - ・生活保護受給者

- 内容 問診、身体測定、血圧、診察、血液検査、尿検査など
- 費用 お問い合わせください。
- 申込方法 3月中に申し込んだ人には、5月下旬に案内通知を郵送しています。まだ申し込んでいない人で、健診を希望する人はお問い合わせください。
- 申し込み・問い合わせ 健康・保険課 保健予防係 ☎(232)4912



愛称決定

光の森町民センターの愛称が決定しました

総合政策課 総合政策係 ☎(232)2112

今年4月に光の森町民センターの愛称を募集したところ、全国から多数の応募をいただきました。ありがとうございました。

■愛称の概要

- 1 愛称 「キャロップピア」
- 2 命名賞 大井田 雄策さん(東京都大田区)
- 3 選定理由 菊陽町の特産であるにんじんを意味する「キャロット」と、仲間や友達を意味する「ピア」を組み合わせた言葉で、親しみが湧く愛称である。



▲町長に愛称候補を報告する井田委員長(右)

■募集の概要

- 1 募集期間 4月1日(火)～4月30日(水)
 - 2 応募総数 158件(県内97件、県外61件)
 - 3 有効応募総数 142件
- 愛称選定・決定手順
5月13日(火)に開催された愛称選考委員会(井田貴志委員長)で、候補案として選定された3作品の中から「キャロップピア」に決定しました。



▲「キャロップピア」に愛称が決定した光の森町民センター

安心安全

耐震診断・改修費用の一部を補助します

都市計画課 都市計画係 ☎(232)4927

地震に対する家の安全性を調べて耐震改修で丈夫にしましょう

町は、建築物の耐震化を促進するために、耐震診断(精密診断)と耐震改修に必要な費用の一部を予算枠の範囲内で補助しています。

■対象建築物

昭和56年5月31日以前、適法に工事を始めた戸建て木造住宅と緊急輸送道路※沿道の建築物

※緊急輸送道路とは、地震が発生した時に緊急車両などの通行や避難者への物資の確保などに必要な人や物の輸送を行うため、県や町が指定した道路。

■募集期間

6月2日(月)～9月30日(火)



▲木造住宅

対象建築物		補助率	補助額(上限)
耐震診断	戸建て木造住宅	補助対象経費の3分の2以内	8万6千円
	緊急輸送道路沿道建築物		20万円
耐震改修	戸建て木造住宅	補助対象経費の2分の1以内	60万円

「人権擁護委員制度」・「人権擁護委員の日」をご存じですか

互いの人権を守る明るい社会を目指して

法務省と人権擁護委員連合会は、一人一人が人権を尊重することの重要性を正しく認識し、相互に共存できる平和で豊かな社会の実現に向けた啓発活動を行っていく必要があるとの視点から、啓発活動重点目標を「みんなで築こう 人権の世紀 ～考えよう 相手の気持ち 育てよう 思いやりの心～」と定め、積極的な啓発活動を展開しています。

人権は幸福な人生を送るために最も大切な権利です。全ての人の人権が尊重されなければなりません。国内外を問わず互いの人権を守ることで明るい社会をつくっていきましょう。

毎年6月1日は人権擁護委員の日

昭和24年6月1日に人権擁護委員法が施行され、地域住民の中にあつて国民の基本的な人権を擁護する機関として人権擁護委員制度が誕生しました。全国人権擁護委員連合会では、毎年6月1日を「人権擁護委員の日」と定め、皆さんと共に一層の人権尊重思想の啓発に努めることとしています。

人権擁護委員

町には、町長から推薦されて、法務大臣が委嘱した人権擁護委員がいます。相談は無料で、秘密は守られます。気軽にご相談ください。

■人権擁護委員連絡先(敬称略)

氏名	電話番号	地区
上村 隆一	☎(232)2731	馬場楠
鬼塚 成子	☎(232)3892	三里木
片山 修一	☎(232)7261	下原
富永 悦子	☎(232)2660	下津久礼
西田 眞志子	☎(338)9777	武7町内
堀川 妙子	☎(232)3580	杉並台
米村 憲子	☎(232)2903	新町

■問い合わせ 人権教育・啓発課 人権教育・啓発係 ☎(232)2113

介護用品などの購入費を助成します ～在宅で介護している家族へ～

町は、日常生活で重度の要介護状態にある高齢者を在宅で常時介護している家族の精神的、経済的負担を軽減するため、「介護用品購入費助成事業」を実施しています。まだ申請をしていない人は、お問い合わせください。

介護用品購入費助成事業

■対象要件

介護保険要介護認定で、要介護3・4・5と判定され、紙オムツなどの助成対象用品が必要と認められる人。ただし、入院中やひと月のショートステイの利用が20日以上あるなど、助成対象外になる場合があります。

■助成対象用品

紙オムツ、尿取りパット、使い捨て手袋、ドライシャンプー、清拭剤

■助成額 月額6,250円(限度)

助成は受給資格認定申請をした日の属する月の翌月から支給対象となります。

■支給対象者 在宅で介護している同居家族に限ります。

■問い合わせ

介護保険課 介護保険係 ☎(232)2508

介護保険サービスを利用したときの 自己負担額の軽減が受けれます

■制度の概要

社会福祉法人などが行う介護保険サービスを利用する場合に、軽減制度を利用することで、1割の自己負担のうち4分の1(老齢年金受給者の場合は2分の1)が軽減されます。

■軽減対象者の要件

市町村住民税非課税世帯であつて、次の全てを満たす人のうち、収入や世帯状況、利用者負担などを総合的に配慮し、生計が困難と市町村が認めた人。

- 年間収入が単身世帯で150万円以下
- 預貯金などが単身世帯で350万円以下
- 日常生活に使用する資産以外に活用できる資産がない(預金通帳などの写しが必要)
- 負担能力のある親族などに扶養されていない
- 介護保険料を滞納していない

■問い合わせ

介護保険課 介護保険係 ☎(232)2508

6月は児童手当・特例給付の現況届の提出月です

☎子育て支援課 子育て支援係 ☎(232)2202

児童手当・特例給付の受給者は、毎年6月に現況届の提出が必要です。現況届を提出しない場合、平成26年6月以降の児童手当を受給できません。期限までに提出をお願いします。郵送での提出もできます。

- 提出期限 6月30日(月) 午後5時15分
- 提出場所 子育て支援課、武蔵ヶ丘支所
- 現況届に必要な添付書類
- 受給者の健康保険証の写し(菊陽)

町国民健康保険証の人は不要です。児童の保険証ではありません。受給者と配偶者の「平成26年度児童手当所得証明書」 ※平成26年1月1日に本町に住所があった人は不要です。

- ③児童と別居している場合
 - ・監護・生計同一申立書
 - ・児童の世帯全員の住民票 (筆頭者・本籍・続柄記載のもの)
- ※別居している児童の住所が本町の場合は、住民票は不要です。

相談窓口を設置しました

☎福祉課 地域福祉係 ☎(232)4913

さまざまな事情で生活費が足りなくお困りの場合、専門の相談員が相談に応じます。秘密は固く守りますので、気軽にご相談ください。

- 日時 祝日を除く毎週月曜日・水曜日 午前9時30分～午後4時
- 相談員 ソーシャルライフサポートセンター(担当:甲斐)
- 相談方法 電話・訪問・来所など

希望する方法
■相談内容(例)
・仕事が見つからず生活費が不足している
・自宅に引きこもって生活費が足りなくなってきたため、仕事に就くための訓練を行いたい
・借金があり生活費が不足している
・住むところがない、または住むところがなくなりそうなど

送りつけ商法などの詐欺にご注意ください

☎総合政策課 総合政策係 ☎(232)2112

送りつけ商法などの詐欺が町や近隣市町村で実際に多数発生しています。「自分は大丈夫」と思うのは危険です。すぐに契約したり、即答したりせず、家族や近所の人、消費生活相談窓口にご相談してください。

【事例1】送りつけ商法

電話で「注文の商品ができましたので送ります」と言われた。次の日、健康食品が送られてきたが、覚えがなかった。受け取らなかった。すると「注文が2〜3カ月前なので忘れていただけですよ」と言われた。全く覚えがないと言うと、「口調が強くなり、「証拠があるので訴えます」と言われた。

- 対処法 ①覚えがなければ、絶対に受け取りお金を払ったりしないでください。その時は帰ってもらい、他の人が頼んでいないか確認しましょう。
- ②誰も注文していなければ、受け取り拒否をし、その時に業者の名前や住所を控えておきましょう。

【事例2】偽装質屋

チラシを見て質屋に電話すると「質草(※)は何でもいいので持ってきてください」と言われて、価値のほとんどない時計などを預けた。簡単

専門の相談員が問題解決のお手伝いをします

- 日時 毎週火曜日 大津町 毎週木曜日 菊陽町 午前10時～午後4時
- 相談方法 電話または面談
- 問い合わせ 菊陽町消費生活相談室(総合政策課) ☎(232)2112 大津町住民相談室(総務課) ☎(293)3111

な契約でお金を借りることができた。返金は年金口座からの自動引き落としです」と強く言われたので従った。一括で払いたいと思ったが、利息が高く払えない。 ※質草とは、質に入れる品物のこと。 ①質屋を装って、実際には年金などを担保に高金利でお金を貸すいわゆる違法なヤミ金融です。一度借りると借金の返済のために借り入れを繰り返すことになるので、絶対に利用してはいけません。 ②多重債務などでお困りの場合は、菊陽町または大津町の消費生活相談窓口にご相談ください。

男女共同参画社会づくり地域リーダー研修生を募集します

男女が共に暮らしやすい豊かな地域社会づくりに向け、あなたも地域で活躍してみませんか。地域リーダーを育成するため、研修生を募集します。

- 募集対象 県内在住の20歳以上65歳未満で、全研修課程に意欲を持って参加できる人
- 研修時期
 - ・事前研修 9月
 - ・国内派遣研修(東京方面) 10月下旬～11月中旬頃(3泊4日)
 - ・事後研修 平成27年1月
- 研修費用 研修に必要な費用は県と町が負担します。 ※一部個人負担があります。
- 募集人数 1人
- 応募方法 三里木町民センターや役場総合案内、町ホームページにある参加申込書に記入し、郵送または持参してください。
- 募集期限 6月30日(月)
- 発表 選考後、7月中に通知します。
- 申し込み・問い合わせ 〒869-1101 菊陽町津久礼2962番地2 三里木町民センター ☎(232)5536

結婚50周年 金婚夫婦を募集します

町は、熊本日新聞社と共催で「金婚夫婦表彰式典」を毎年9月上旬に開催し、結婚50周年を迎える夫婦のお祝いをしています。

式典に参加を希望する夫婦は、申し込んでください。式典の日程などは、後日ご連絡します。

- 対象者 昭和39年(1月1日～12月31日まで)に結婚した夫婦 ※昭和39年より前に結婚し、本表彰を受けていない夫婦も当てはまります。
- 申込方法・申込期限
 - ①お住まいの地区の回覧板(区・自治会長に提出) 申込期限 7月7日(月)
 - ②介護保険課 申込期限 7月11日(金)
- 申し込み・問い合わせ 介護保険課 介護予防係 ☎(232)2366



農地のアドバイザー 町の農業委員を紹介します

農業委員会とは、「農業委員会等に関する法律」に基づいて設置される行政委員会です。農業委員は農業者の代表で構成されており、公職選挙法を準用した農業者の選挙で選ばれた選挙委員と、町長から選任される選任委員からなっています。

任期 平成24年5月7日～平成27年5月6日

	氏名	電話番号	担当地区	備考
選挙による委員	東 恵治	☎(232)2483	戸次・馬場楠・曲手	会長職務代理者
	橋本 次雄	—	中代	
	高木 一男	☎(232)9710	古閑原・入道水・柳水	
	日高 裕成	☎(232)2361	新町・馬場	
	紫藤 恵介	☎(232)9514	中尾・南方	
	山川 静雄	☎(232)1204	辛川・井口・道明	
	那須 真理子	☎(232)2883	鉄砲小路・沖野	
	吉岡 信也	☎(232)2428	上津久礼	
	阪本 俊浩	☎(232)2064	川久保・津留・大堀木	
	大山 陽一	☎(232)2291	新山・八久保・花立	会長
	富永 幸弘	☎(232)2373	下津久礼	
	鎌田 道雄	☎(232)1408	上中代・出分	
選任による委員	池田 良正	☎(232)0678	全域	
	川端 哲男	☎(232)0234	全域	
	高森 博昭	☎(232)0861	全域	
	坂本 里美	☎(232)2259	全域	
	古田 朱実	☎(232)1032	全域	

■問い合わせ 農業委員会 ☎(232)4924



感動に出会う瞬間 ～中学校体育大会～

菊陽中学校(浦田安之校長)と武蔵ヶ丘中学校(岩下昭彦校長)の体育大会が5月18日、それぞれの学校で行われました。グラウンドでは、長短距離走やリレー、部活動紹介、ダンス、応援合戦などの競技や演技が熱く繰り広げられました。生徒たちは一致団結して競技する仲間を力強い大きな声で応援。晴れ渡る青空の下、気持ちを一つにした生徒たちは充実感に満ちた表情をしていました。



1 1 2 3年男子1000m走。スタートの合図が切られ、一斉に走り出す 2 団員が1位を取った瞬間、テントから大きな歓声と拍手が沸き起こる 3 ムカデ競走で練習の成果を発揮し息の合った走りを見せる 4 力を合わせてタイヤを転がし、「佐藤さん」「菊陽中出身」などのお題に合う人を探して一緒にゴールする「Come with me!」 5 1 2 3年男子200m走。ゴールで喜びの表情を見せる 6 思いもつなぐ2年生全員リレー 7 団対抗ダンス対決。ももいろクローパーZ「行くぜっ!怪盗少女」の曲で思いっきりエビ反りジャンプをする生徒 8 タイヤ取り合戦の幕開け。先生の「やる気はあるか〜!」という掛け声に「おーっ!」と大声で応え、やる気を見せる生徒 9 力いっぱいタイヤを奪い合う 10 生き生きとした笑顔で踊る生徒 11 やった1位だ。走力とバランス力が試される「テニス de ランニング」 12 息をぴったり合わせて走る生徒

協働

あなたの地区の嘱託員を紹介します

☎ 総務課 総務法制係 ☎ (232) 2111

平成26年度第1回嘱託員会議を5月15日、役場大会議室で開催しました。会議では、町長が退職した嘱託員の皆さんに感謝状を贈呈し、新任の嘱託員14人を含む59人の皆さんに委嘱状を交付しました。今年度の各行政区の嘱託員の皆さんは次のとおりです。

菊陽町嘱託員(継続・新任)			(敬称略)			退職された嘱託員		(敬称略)	
校区	行政区	氏名	校区	行政区	氏名	行政区	氏名		
菊陽南小学校区	井口	鍋島 英明	菊陽北小学校区	古閑原	高木 一孝	井口	田中 健次		
	辛川	矢野 榮市		入道水	山部 学	辛川	山口 重信		
	道明	松野 信行		柳水	上田 紀昭	下原	西 勲		
	曲手	西岡 和明		馬場	城 良明	津久礼ヶ丘	江島 均		
	馬場楠	高田 孝章		鉄砲小路	舟津 敬二	上津久礼	阪本 泰一		
	戸次	松村 秀俊		長塚	古川 信寛	緑ヶ丘	江平 民生		
菊陽中部小学校区	上中代	田崎 勝則	武蔵ヶ丘小学校区	新町	前田 康彦	緑陽台	今村 秀昭		
	出分	豊住 量基		南方	久保田 昌生	境の松	中村 誠喜		
	中代	橋本 司		光団地	生山 輝雄	新成	才藤 和也		
	川久保	南 俊也		中尾	中村 敏秋	杉並台	嵯峨根 千歳		
	津留	阪本 茂春		駅前	赤塚 茂則	入道水	古荘 敬一		
	大堀木	矢野 亮一	武蔵ヶ丘北小学校区	光の森1町内	岡崎 孝則	光の森1町内	坂本 達也		
	下原	亀井 健		光の森2町内	須藤 靖明	光の森4町内	山本 龍二		
	宮ノ上	江口 重治		光の森4町内	奥野 寛治	光の森5町内	江口 肇		
	ひばりヶ丘	佐和田 寛		光の森5町内	桑原 孝二	向陽台	西野 洋		
	あさひヶ丘	板垣 勝幸		武蔵ヶ丘1町内	竹下 輝昭	南八久保	竹之内 千尋		
津久礼ヶ丘	緒方 憲子	武蔵ヶ丘2町内	西山 サトル						
上津久礼	安田 省三	武蔵ヶ丘3町内	米田 亮子						
下津久礼	土野 和道	武蔵ヶ丘4町内	井原 理恵子						
緑ヶ丘	實 武成	武蔵ヶ丘5町内	丸山 勉						
緑陽台	高塚 博	武蔵ヶ丘6町内	前田 光喜						
菊陽西小学校区	三里木	岸田 年弘	武蔵ヶ丘北小学校区	武蔵ヶ丘7町内	西田 力男				
	三里木北	松本 仁		武蔵ヶ丘8町内	森田 忠満				
	新山	矢津田 源一		八久保	隈部 勲				
	境の松	中村 義幸		花立	早野 洋一				
	新成	安田 實		南花立	梅北 兼弘				
	北新山	中岡 勉	向陽台	久保田 實					
	杉並台	大山 實	南八久保	上野 幸一					
	青葉台	高宮 茂巳							
	東ヶ丘	古川 武志							
	沖野	松永 功							

嘱託員とは
嘱託員とは、町の行政を円滑にするために、町長が委嘱を行う特別職の地方公務員です。嘱託員の主な業務には「広報きくよう」などの配布や各種調査・報告などがあります。地域や行政について知りたいことがあれば、身近な嘱託員にお尋ねください。



▶ 第1回嘱託員会議
会議では嘱託員の皆さんに各課から連絡事項を話しました。



松山隼也くんが学年別で優勝

平成25年度大津地区防犯少年剣道大会

平成25年度大津地区防犯少年剣道大会が3月15日、大津町運動公園総合体育館で開催されました。大津警察署管内の菊陽町、大津町、合志市、西原村で剣道を学んでいる小・中学生の36チーム・203人が参加。互いに交流を深め、日頃の練習の成果を発揮しました。

菊陽少年剣道クラブの松山隼也くん(武蔵ヶ丘小学校)は、小学1年生の部で初優勝しました。松山くんは保護者に日頃の感謝を込めて「ありがとうございました」と満面の笑みでお礼のあいさつをしました。



▲小学1年生の部で初優勝した松山隼也くん

豊かな水資源を次世代へ

21世紀土地改良区創造運動大賞受賞

水土里ネット馬場楠堰が3月25日、21世紀土地改良区創造運動大賞を受賞しました。水土里ネットは土地改良区の愛称で、土地改良区とは水源の確保や水路や排水路の整備・管理、水田や畑地の整備などを行う農家の組織です。水土里ネット馬場楠堰は、取り組んでいる地下水かん養の推進や鼻ぐり井手祭を通じたPR活動、地元の小学校全学年を対象にした1年を通しての体験学習などの活動が全国の模範となる運動を展開していると評価され、大賞を受賞しました。



▲山本一弘理事長(中央左)、西村清喜副理事長(中央右)

牛乳飲んで健やかに育って

こどもの日牛乳消費拡大キャンペーン

熊本市酪農農業協同組合の相馬安伸組合長が4月30日、菊陽町役場で後藤町長に目録と牛乳を贈呈しました。これは、町内の酪農家で作られた同組合が子どもたちにもっと牛乳を飲んでもらおうと、毎年こどもの日に合わせて行っています。今年は町内の保育園と幼稚園に1,916個の牛乳が贈られました。

後藤町長は「牛乳のカルシウムは子どもの成長のために欠かせないものです。さらに牛乳の消費拡大につながればと思います」と感謝の言葉を述べました。



▲牛乳を渡す熊本市酪農農業協同組合長の相馬安伸さん(左)

長年の功績をたたえる

退任人権擁護委員に法務大臣感謝状贈呈

法務大臣感謝状贈呈式が4月16日、菊陽町役場で行われました。贈呈されたのは人権擁護委員を退任した改世順子さん(在任期間5期15年)と江藤由紀子さん(在任期間4期12年)の2人。長年の功績をたたえて感謝状が贈られました。受賞した2人は「地域に根ざした活動をしていく中で、毎年800人ほどの人々と共に学び、人権の輪が広がっていきました。私たちが多くを学ぶことができました。感動の日々でした」と受賞の喜びを話しました。



▲人権擁護委員に囲まれる江藤由紀子さん(中央左)と改世順子さん(中央右)

安心・安全な食を提供

ユーユーフーズ株式会社落成式

ユーユーフーズ株式会社(曲手)の増設工事が終わり、5月8日に落成式が同社敷地内で開催されました。

ユーユーフーズ株式会社は、平成元年8月に菊陽町曲手地内に立地し、主に熊本県産農畜産物を100%使用した冷凍米飯の開発・製造・販売を行っています。これらの製品は冷凍米飯愛食運動として展開。地産地消に積極的に取り組み、農業経営の安定化へとつながることを目指しています。今回新たに増設された製造ラインでは、生産量が現在の設備の約2倍の1時間当たり2トに拡大。徹底した品質管理を行い、安心・安全な製品を提供しています。

上村幸男代表取締役会長は「今後、ますます安心・安全な製品に対する需要は増加していく。今回、最新鋭の設備を導入したので、幅広いニーズと需要に対応することができます」とあいさつ。後藤町長は「この事業は、農産物に付加価値を与え国内外へ販路拡大を目指すもの。熊本県産農畜産物の振興を支え、グローバル化する経済の中で、農業を他に負けない産業へと発展させてもらいたい」と期待を込めました。



▲テープカットをする後藤町長たち



▲最新の設備が並ぶユーユーフーズ株式会社の工場内

現代に生きる先人の知恵

ロアッソ熊本の選手が鼻ぐり井手見学

日本一地域に根ざしたクラブを目指すロアッソ熊本の選手8人が4月29日、町指定文化財の歴史的農業土木施設「鼻ぐり井手」を初めて見学しました。

菊陽杉並木公園で行われた第7回はなぐりカップサッカー大会でサイン会をした後、選手たちは鼻ぐり井手を訪れました。菊陽町文化財ボランティアガイドの説明を受けた黒木晃平選手は「鼻ぐり井手の構造や役割が分かりました。昔の人はすごいですね。多くの人に訪れてほしいと思います」と感心した様子でした。



▲鼻ぐり井手の説明を聞くロアッソ熊本の選手たち

稚アユ大きくなれ

白川漁協が稚アユ2万5千匹放流

白川漁業協同組合(坂田拓穂組合長)が4月25日、白川で稚アユを放流しました。この日は1匹約5gの稚アユを2万5千匹放流。同組合は、毎年この取り組みを行っています。坂田組合長は「近年、天然のアユは減少している。白川はコケや石が多く、アユが育ちやすい環境なので、2カ月後には25~30gまで育つだろう」と話しました。放流に参加した佐藤里紗さんと加奈子さん姉妹は「ぴょんぴょん跳ねて元気良かった。大きくなるといいな」と笑顔で話しました。



▲白川に稚アユを放流する子どもたち



農家の皆さんへ 農業用廃プラスチック類の回収

- ▼日時 6月10日(火) 午前9時～午後3時
- ▼場所 菊陽カントリーエレベーター
- ▼回収物・料金 廃ビニール 無料
- ▼廃プラスチック・肥料袋・灌水チューブ

熊本市統計調査課 ☎(333)2177

総合政策係 ☎(232)2112



経済センサスにご協力ください

平成26年7月1日現在で、「平成26年経済センサス基礎調査・商業統計調査」が実施されます。これは全ての企業・事業所を対象に全産業分野の経済活動を網羅的に把握する日本唯一の調査です。6月下旬に調査員が調査票を配りますので、ご協力をお願いします。

お問い合わせ 総合政策係 ☎(232)2111



菊陽町財政事情を公表します

平成26年度当初予算の概要や平成25年度の財政事情を公表します。

▼公表日 6月1日(日)

▼閲覧箇所 財政課、町ホームページ

▼問い合わせ 財政課 財政係 ☎(232)2111

お知らせ

満開の桜が題材

スケッチ大会/フォトコンテスト表彰式

第6回富士フィルム九州感謝 Day! さくら祭りで開催した「スケッチ大会/フォトコンテスト」の入選者表彰式が5月10日、菊陽町総合交流ターミナルさんふれあで開催されました。布留川朗さん(富士フィルム九州(株)取締役総務部長)のあいさつの後、スケッチは5部門169点中7作品、フォトは2部門30点中4作品の計11点が受賞作品として発表され、表彰を受けました。受賞者は「歌声が聞こえてくるような写真が出来上がりました」などと笑顔で話しました。

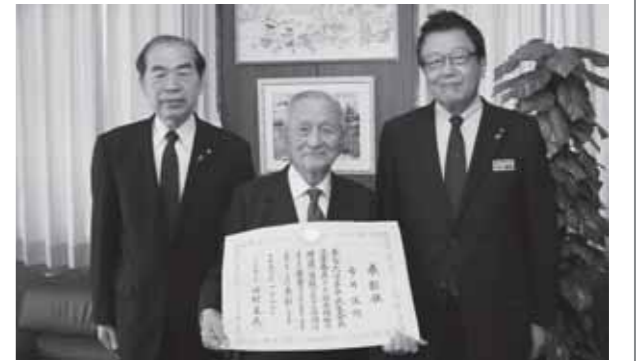


▲笑顔が絶えない和やかな表彰式でした

地域に身近な見守り人

民生委員・児童委員へ厚生労働大臣特別表彰式

民生委員・児童委員に対する厚生労働大臣特別表彰式が5月7日、菊陽町役場で行われました。民生委員・児童委員とは、地域住民の不安や心配事の相談に乗り必要な援助や助言を行う人々。今回の特別表彰は、毎年11月末日以前の1年間で辞職した75歳以上で、辞職日までに約15年以上の在職期間がある人が対象で、町では今井洸さんが表彰されました。今井さんは「地域を支えて、見守る重要な仕事。大変だがやりがいは十分あります。なり手になって」と話しました。



▲どこまででもやれる仕事だと話す今井洸さん(中央)



浄化槽の保守点検、清掃、法定検査を行います

浄化槽を設置し使用している人には、保守点検、清掃、法定検査を行うことが浄化槽法で義務付けられています。適正な時期に行いましょう。

▼保守点検 点検や調整、修理、消毒剤の補給などを行います。時期は、処理方式で異なります。専門知識や技能、専用の器具や器材が必要なため、保守点検業者に委託しましょう。

▼清掃 汚泥の引き抜きや機器類の洗浄などを行うもので、年に1回以上(全壊つぎ式は6カ月に1回以上)行わなければなりません。(有)中野衛生 ☎(232)0636に委託してください。



所有地の雑草は除去しましょう

町は「菊陽町あき地に繁茂した雑草等の除去に関する条例」で生活環境の保全と安全安心のまちづくりを進めています。これからの季節は雑草などの生育が盛んになり、町には多くの相談が寄せられます。雑草などの繁茂は、一般的な弊害として、▼枝葉の隣接地への越境▼害虫の発生▼ごみの不法投棄の誘発▼道路の見通し遮へいによる交通事故の誘発▼花粉アレルギー▼周辺農地への種子の飛散などがあります。また、防犯や美観上の問題の他、冬期には枯れ草火災も心配されます。所有者は適切な対応と管理をお願いします。

▼問い合わせ 環境生活課 環境係 ☎(232)2114



防災行政無線を用いた試験放送を行います

町内57カ所に設置してある防災行政無線で、大地震を想定した試験放送を行います。

▼日時 6月5日(木)

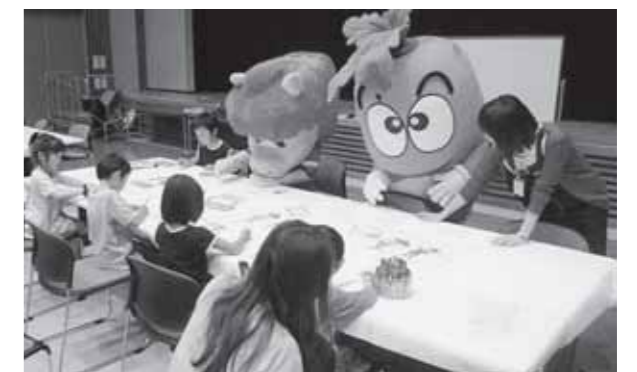
図書館ホールで遊びに夢中!

菊陽町図書館 きくよう・来・ぶらり

子どもの読書週間時期に合わせて開催されている菊陽町図書館主催の「きくよう・来・ぶらり」。5月3日と10日には、図書館ホールで親子で楽しく参加できる催しが開催され、連日大勢の参加者でにぎわいました。5月3日には「飛べ! 紙ヒコーキ」と題し、いろいろな形の紙飛行機を作りました。特に、滞空時間の世界記録を持つ紙飛行機の制作は大人気。子どもたちは、ホール内を歩き交う紙飛行機に歓声を上げて喜び、夢中で飛ばしていました。「飛ばし方も習ったので、思ったより長く飛ばすことができました。とても楽しい。この紙飛行機が飛ばなくなったら家でも作って飛ばしたい」と子どもたちは満面の笑みを浮かべました。5月10日には、「キャロッピーを描こう!!」を開催しました。参加者は菊陽町マスコットキャラクター「キャロッピー」とロアツク熊本マスコットキャラクター「ロアツくん」の似顔絵を自由な発想で描きました。キャロッピーとロアツくんは参加した子どもたちの絵の上手さに大喜び。キャロッピーとロアツくんもみんなに負けじと絵を描きました。



▲滞空時間を測るため自分で作った紙飛行機を飛ばす子どもたち



▲キャロッピーとロアツくんも絵を描きました



高齢者・女性交通安全教室

7月1日(火)正午～午後4時 HSR九州交通教育センター(インボー熊本(大津町))

▼内容 交通安全教室、危険予測運転、健康診断、反応制動体験

※昼食は主催者で準備します。

▼申込期限 6月26日(木)

▼申し込み・問い合わせ 総務課 交通防災係 ☎(232)2111



鳥インフルエンザは終息しました

県内で4月13日に発生した高病原性鳥インフルエンザは、5月8日に終息しました。車両消毒など防疫対策へのご協力ありがとうございました。安心安全な農産物を届けるため、県は引き続き食の安全確保を第一に、生産者や関係機関と連携していきます。

▼問い合わせ 熊本県健康危機管理課 ☎(333)2248



菊陽町ボランティア大会

歌とお話で癒やしの時間をお過ごしください。どなたでも参加できます。
日時 7月5日(土) 午前10時～正午(予定)
場所 老人福祉支援センター
内容 NPO法人 日本国際童謡館 大庭 照子さんによる歌とお話
濱田 龍郎さんによるお話
「東日本大震災被災地救護活動」
問い合わせ 菊陽町ボランティアセンター ☎(232)4824



高速道路沿いに土地を所有する皆さんへ

最近、強風で高速道路沿線の土地から高速道路上へ竹などが倒れこんで、高速道路を走行する自動車に衝突する

第39回菊陽町夏まつり出演者募集!

菊陽町夏まつり実行委員会は、菊陽町夏まつりのステージに出演する団体を募集します。
▶出演日時 8月2日(土) 午後5時～午後6時30分
▶出演場所 菊陽杉並木公園さんさん(夏祭り特設ステージ)
▶対象者 菊陽町在住で活動実績がある団体(構成員が主に菊陽町在住の子どもから大人)
▶演目 演技のジャンルは問いません(カラオケ以外)
▶演技時間 10分以内
▶募集数 6団体程度(応募者多数の場合、実行委員会の選考で決定)
▶募集期限 6月16日(月)
※応募用紙は町商工会と生涯学習課にあります(町ホームページにも掲載)
▶その他 謝礼・交通費などの支給はありません
▶申し込み・問い合わせ 生涯学習課 生涯学習係 ☎(232)4917



募 集

事故が発生しています。高速道路への危険が予知できるようにすれば、伐採をお願いします。
高速道路上へ竹などが倒れ込む可能性があった場合、高速道路を管理する西日本高速道路株式会社で伐採する場合があります。
問い合わせ 西日本高速道路株式会社 九州支社 熊本高速道路事務所 ☎0965(39)0711



大人のプチお菓子作り 「紅茶のフロール」

細身のロールケーキ風で中はガナッシュを作ります。
日時 6月16日(月)午前10時～正午
場所 ふれあいの森研修センター
講師 天野 智子さん
費用 参加料900円(材料費含む)
持参物 エプロン、三角巾
定員 10人
申し込み・問い合わせ ふれあいの森研修センター ☎(233)1080



熊本の歴史発見 「ジェーンズの足跡をたどる」

明治の熊本の青年に大きな影響を与えたジェーンズの足跡をたどります。
日時 6月17日(火)・7月15日(火) 午前10時～午前11時30分
場所 武蔵ヶ丘コミュニティセンター
講師 黒田 孔太郎さん
費用 受講料400円(全2回)
定員 20人程度
申し込み・問い合わせ 武蔵ヶ丘コミュニティセンター ☎(232)5697



手持ちパソコン教室 (初級)

パソコン操作の基礎から文書作成までを学びます。
日時 7月23日(水)～8月13日(水) 月・水・金曜日(全10回) 午後7時30分～午後9時30分
場所 東部市民センター
講師 内平 敬子さん
費用 受講料2,000円 教材費1,000円程度
定員 10人(先着順)
申し込み・問い合わせ 東部市民センター ☎(232)3803



キッズスポーツ

7月19日(土)～7月23日(水) 午前10時～正午(全5回)
場所 菊陽中部小学校体育館
対象者 町内在住小学1年生～小学3年生
費用 受講料1,200円(保険料含む)
定員 20人程度(多数の場合抽選)
申込期限 6月30日(月)
申し込み・問い合わせ 生涯学習課 体育振興係 ☎(232)4917



親子ふれあい講座 「二日社会見学」

味の素九州工場(佐賀県)と大塚製薬佐賀工場(佐賀県)と、福岡県青少年科学館(久留米市)のプラネタリウムを見

学します。

日時 7月24日(木) 午前8時30分出発

集合場所 中央公民館
対象者 小学生1人と保護者1人で1組(未就学児は遠慮ください)
費用 参加費大人2,400円 小人1,400円
(昼食代、入場料、保険料含む) ※当日徴収します。
定員 20組(先着順)
申込期限 7月15日(火)
申し込み・問い合わせ 中央公民館 ☎(232)2116



THEチャレンジー遊びの達人 「夏はやっぱり海遊び」

海で遊んで自然や水を体感し、自分を守る力を学びましょう。
日時 7月25日(金) 午前8時15分～午後5時50分
集合・解散場所 中央公民館
武蔵ヶ丘コミュニティセンター
場所 県立あしきた青少年の家
対象者 町内在住小学4年生～中学生
費用 参加費1,000円
定員 20人程度(多数の場合抽選)
申込期限 6月30日(月)
申し込み・問い合わせ 生涯学習課 生涯学習係 ☎(232)4917



介護予防健診 ウェルネスチェック!

日時 7月31日(木)



大人のプチお菓子作り 「紅茶のフロール」

細身のロールケーキ風で中はガナッシュを作ります。
日時 6月16日(月)午前10時～正午
場所 ふれあいの森研修センター
講師 天野 智子さん
費用 参加料900円(材料費含む)
持参物 エプロン、三角巾
定員 10人
申し込み・問い合わせ ふれあいの森研修センター ☎(233)1080



熊本の歴史発見 「ジェーンズの足跡をたどる」

明治の熊本の青年に大きな影響を与えたジェーンズの足跡をたどります。
日時 6月17日(火)・7月15日(火) 午前10時～午前11時30分
場所 武蔵ヶ丘コミュニティセンター
講師 黒田 孔太郎さん
費用 受講料400円(全2回)
定員 20人程度
申し込み・問い合わせ 武蔵ヶ丘コミュニティセンター ☎(232)5697



サマーキャンプ ボランティア

小学生サマーキャンプのリーダーとして参加し、野外活動やものづくりなどを通じて、リーダーシップを身に付けましょう。
日時 8月19日(火)～8月21日(木) (予定)2泊3日
場所 県立菊池少年自然の家(中央公民館集合・解散)
対象者 高校生以上の学生で事前学習会に必ず参加できる人
定員 2人程度(多数の場合抽選)
申込期限 6月30日(月)
事前学習会 7月12日(土) 午後3時～ 菊陽町図書館視聴覚室
申し込み・問い合わせ 生涯学習課 生涯学習係 ☎(232)4917



手持ちパソコン講座 「インターネットで遊ぶ」

まずはインターネットをのぞいてみましょう。ウェブ検索、メールの仕方を初歩から学びます。
日時 6月19日(木)～7月28日(月) 7月14日(月)・21日(月)・祝日を除く月・木曜日(全10回)
午前9時30分～午前11時30分
場所 武蔵ヶ丘コミュニティセンター
講師 シニア情報生活アドバイザー
費用 受講料2,000円
※テキスト代は実費負担。
定員 10人程度
申し込み・問い合わせ 武蔵ヶ丘コミュニティセンター ☎(232)5697



季節を味わうスポーツ ～夏～

日時 7月1日(火) 午前8時30分(公民館出発)～午後4時30分(公民館帰着予定)
集合場所 中央公民館
内容 仙酔峡トレッキング、レクリエーション
※雨天の場合、レクリエーションとマイ箸作りをします。
対象者 町内在住の成人
費用 参加料1,000円(保険料含む)
定員 45人程度(多数の場合抽選)
申込期限 6月20日(金)
申し込み・問い合わせ 生涯学習課 体育振興係 ☎(232)4917

町立保育所非常勤保育士を募集します

Table with 5 columns: 職種, 勤務日, 勤務時間, 募集人員, 賃金・報酬. Rows include 非常勤保育士(延長保育) and 非常勤保育士(土曜保育).

応募方法 履歴書(写真付き)、保育士証(写し)を月曜日～金曜日の午前9時～午後5時までに、子育て支援課保育所係までご持参ください。持参時に併せて面接を行いますので、事前に連絡してお越しください。

※延長保育、土曜保育の保育士には、臨時保育士の年休取得時に代替勤務(1日勤務)をしてもらうことがあります。
申し込み・問い合わせ 子育て支援課 保育所係 ☎(232)2202

菊陽町図書館だより

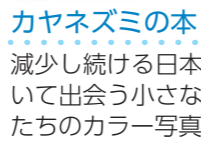
ほんの森

開館時間 月・水・金・土・日/午前10時～午後6時
木/午前10時～午後8時
休館日 毎週火曜日・毎月第3水曜日(館内整理日)
年末年始(12月28日～1月3日)
特別整理期間(年1回)

新しく届いた本



経済学大図鑑 ナイアル・キシテイニー/ほか著
分かりやすい図解(マインド・マップ)で経済概念を
解きほぐします。



カヤネズミの本 畠佐代子/著
減少し続ける日本の草原や水辺など身近な自然を歩
いて出会う小さな命、愛くるしく健気なカヤネズミ
たちのカラー写真を多数掲載!



スクール之夜 芦崎笙/著
第5回日経小説大賞受賞作品。メガバンクの女性幹
部候補が初めて見た経営の内実。財務省の現役キャ
リア、鮮烈な作家デビュー。

Table with 2 columns: Book Title/Author and Reading Room Location.

おはなし会のお知らせ

場所:おはなしのへや

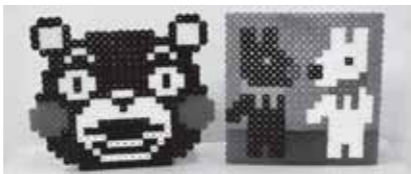
- ★朝のおはなし会(おはなしの森さんさん)
毎月第1・2水曜日 午前11時～11時30分
(6月4・11日、7月2・9日)
★夕方のおはなし会(図書館職員)
毎週木曜日 午後5時～5時30分
(6月5・12・19・26日)
★日曜のおはなし会(おはなしの森さんさん)
毎月第2・4日曜日 午後2時～2時30分
(6月8・22日、7月13・27日)
★あかちゃんと楽しむわらべうた(図書館職員)
日時 6月25日(水)
①午前10時30分～午前11時
(6カ月未満児対象)
②午前11時～午前11時30分
(6カ月～1歳未満児対象)

図書館からのお知らせ

アイロンビーズを作ろう!

子どもから大人まで楽しめるアイロンビーズを図書館職員と作ってみませんか。

- 日時 6月15日(日) 午後1時～午後5時
■場所 菊陽町図書館 視聴覚室
■対象者 どなたでも参加できます
■費用 無料
※事前申し込みは不要です。
■問い合わせ 菊陽町図書館 ☎(232)0404



カラフルで
楽しい
アイロンビーズ

菊陽町図書館ホール 平成26年6月 催し物

(平成26年5月12日現在確定分)

Table with columns: Date, Time, Event Name, Organizer, Entry Method, Target Audience.

☆主催者の都合で内容が変更する場合があります。
☆図書館駐車場が満車の時は、隣接する公園の駐車場を
ご利用ください。
☆練習・リハーサルなどは掲載していません。

平成27年1月分のホール使用の調整会議(抽選会)を、平成26年7月
10日(木)の午前9時30分から図書館ホールで行います。
認め印を持参し、時間までに集まってください。

■問い合わせ 図書館 ☎(232)0404 図書館ホール ☎(232)7756 http://www.kikuyo-lib.jp/hp/



THEキャラクター!遊びの達人
「図書館お泊まり探検隊」



幸せ探し「ロンリ」
パート31

- 普段は経験できない夜の図書館で、
たくさん本を読みましょ。
▼日時 8月22日(金)・23日(土)
1泊2日
▼場所 菊陽町図書館
▼対象者 町内在住小学5年生～中学生
▼費用 参加費800円
▼定員 30人程度(多数の場合抽選)
▼申込期限 6月30日(月)
▼申し込み・問い合わせ
生涯学習課 生涯学習係
☎(232)4917



職場復帰を考えている
看護師の皆さんへ



「頼山陽学処 菊陽」
プレ講座

- 訪問看護師養成研修(リカレント研
修)を行います。希望する人には、職
場選択も支援します。
▼期日 7月8日(火)・9日(水)・10
日(木)・12日(土)・14日(日)・
15日(火)
▼場所 ウイングまっぼせ(宇城市)
※7月12日(土)は働く女性の家(宇城
市)で、7月14日(日)は、レポート
小川(宇城市)で行います。
▼対象者 一時現役を退いた看護師の
人で職場復帰を考えている人
▼費用 5,000円
※詳しくは、お問い合わせください。
▼問い合わせ
九州看護福祉大学
生涯学習教育センター
☎0968(75)1800



平成26年度
県民介護講座



子どもの人権110番
強化週間

- 熊本県介護実習・普及センターは、
一般県民を対象に年間を通して実施し
ている介護講座の受講生を募集しま
す。
講座内容や申込書は、熊本県介護実習・
普及センターホームページにも掲載し
ています。
▼募集期限 6月30日(月)
▼申し込み・問い合わせ
熊本県介護実習・普及センター
☎(354)3091



家庭トラブル110番



熊本の健康づくり推進課

- 熊本県青年司法書士会で、離婚や配
偶者・交際相手から受ける身体的・精
神的・経済的な暴力に関する法的問題
▼問い合わせ
熊本地方方法務局 人権擁護課
☎(364)2192



熊本県調理師試験



熊本の健康づくり推進課

- ▼日時 8月29日(金)
午後1時30分～午後3時30分
(午後1時集合)
▼場所 東海大学 熊本校舎
▼受験資格 中学校卒業程度で、飲食
店や給食施設などで2年以上の調理
業務従事経験のある人
▼費用 受験手数料6,200円
▼願書配布場所 菊陽町役場 健康・
保険課数に限りがあります。菊池
保健所、熊本県健康づくり推進課
※土・日は除きます。
▼願書提出方法 菊池保健所へ持参
▼願書受付期間
6月16日(月)～6月20日(金)
午前9時～午後5時
▼合格発表日 9月19日(金)午前10時
▼問い合わせ
菊池保健所
☎0968(25)4156
熊本県健康づくり推進課
☎(333)2252

菊陽人 りさーち



おの ひかる
小野 晃くん
(10歳・光2町内)

- 趣味
少林寺拳法
- 将来の夢
将棋のプロ
- 得意なこと
将棋
- 自分を一言で表すと
恥ずかしがり屋

掲載を希望する人は、はがきか電子メールに「氏名」「年齢」「住所」「連絡先(居間)」を明記し、〒869-1192 菊陽町役場総合政策課 sogoseisaku@town.kikuyo.lg.jp までお送りください。
注)掲載対象は、小学生以上で菊陽町に居住している人に限ります。親子、祖父母と孫など2人1組での掲載もできます。掲載が決まりましたら、こちらからご連絡します。



おの ひなた
小野 日向くん
(7歳・光2町内)

- 趣味
少林寺拳法
- 将来の夢
恐竜博士
- 今一番やりたいこと
バスケット部に入りたい
- みんなに伝えたいこと
早く大きくなりたい

ゆたかな心をはぐくむ 人権のひろば

子どもの目、子どもの声
人権
作文シリーズ
【No.62】

問い合わせ
人権教育・啓発課
☎(232)2113

◇印からの文章は、先生のコメントです。
※作者の学年は前年度の在籍学年となります。

1年間の絆

菊陽中部小学校 5年

伊藤 あえ



▲みんなありがとう

去年の4月、2回目のクラス替えがありました。クラス替えでは、2組になり、あまり親しくない人ばかりだったので、少し不安な気持ちになりました。自己紹介では、みんなの目線が私を向いて怖かったけれど、今思えば、一生懸命私を知ろうとしてくれていたのだと思います。これは、5年2組のいいところだと思います。5月頃には、クラスの目標決めをしました。みんなで大くさん意見を出し合い、「絆」という言葉が入りました。

なかなか友達ができなかつた私に、優しく声をかけてくれる友達がいまいました。その時はとてもうれしくて、学校に行くのが楽しくなりました。しかし、その友達は9月いっぱい転校することになりました。離れてしまいましたが、いつまでも仲間としてつながっていたいと思っています。

11月には、水俣学習と集団宿泊がありました。語り部さんのお話では、差別をされていたことを話していただきました。うわさを信じるのではなく、自分から真実を求めていかなければならないことや、こんなにつらい思い出話して下さるのは本気で差別をなくしてほしいという

きくよう文芸

菊陽句会報

山々の樹木のぞわめき四月馬鹿	井 子文	お彼岸や我より若き亡父の墓	宮川ユキエ
春うらら味噌つ歯笑顔の年長組	財津 早雪	片言の孫のおしゃべりチューリップ	曾我 育代
一陣の風に佇む花舞台	原野レイ子	山林の苔むす石や山笑ふ	曾我トモ子
九十九坂登れば残花雨の中	力 幸子	家事そぞろ朝夕桜を見て飽きず	日高 妙子
そよ風に白き鈴ふる花満天星	寺尾千代子	春の花訪ね深山に身を晒す	紫藤 祥子
空元氣包むガーゼの春シヨール	高橋 孝子	宿題も塾も忘れて野に遊ぶ	村上 朋子
地球まで覗くごとくに揚げひばり	堀川 妙子	着ぶくれて今日もくぐるや医師の門	野口 令史
春霞自転車連ね初登校	佐藤 健	流水や妻元氣なら幸せよ	松橋 強
眼裏に映る故郷の花辛夷	佐藤 節	安宿の清しき厨沈丁花	藤本 純子
千本の桜の苑を愛でし日も	吉野 早苗	座す牛の反芻花の屑浴びて	佐藤 澄世
雨晴れて校庭に描く落花紋	井上久美子		

短歌会

春の雨に濡れたる庭の片隅に眞白き牡丹は一夜で散りぬ
二個入りの大きいトマトは売れ残り高齢家族のこの頃増えし
連翹の黄の萌えたら庭の辺に鳩も来たりて餌をついばめり
雨舎み苔清らかに緑立つ今朝の光は千露となせり
野苺を摘みにし岸は削られて護岸工事の石積み新し
桜葉の散りつくすまで朝夕の落葉を掃くが日課となりぬ
緑葉を広げし陰に赤々と牡丹の花が一つ咲きたり
ゆく春を惜しむらとす山桜精一杯の命を愛でる
入り来る蠅一匹の煩さに夏の残りのリボン吊るす
薄明の空に残れる月影と高き鉄塔に止まる鳥影

今村 貞子
梅田 國雄
河北 幸一
菊川あさみ
佐藤せい子
下田 久子
中村トシエ
松岡富紀子
山川 カヅ
松本 東亜

公園で遊んで楽しかったよ

吉永 未来 5歳



公園で遊んで
楽しかったよ

◇外遊びが大好きで、いつも元気いっぱい友達と走り回って遊んでいます。



▲家族全員で公園に行ったよ

かぞくぜんいんで公園にいったよ。
ママとおにいちゃんは、くるまいすのれんしゅうをした。
ママとパパが、おにいちゃんにじょうずになったねって、いつてた。
おにいちゃんは、につこりしてた。
みくとあやと(弟)は、すごいなーとおもった。
このこうえんは、パパがこどものころにいったたこうえんだって。
そのあとパパのおかあさんのところに入った。
パパたちがおはなしして、みくたちはあそんでた。

お兄さんが大好きで、いつも一緒に遊んだり、4月から入園した弟のことをよく考えてくれたりする優しい未来さんです。休みの日の出来事を絵に描いてよく話をしてくれます。この日は家族で行った公園での出来事を描いて、話をたくさんしてくれました。

