



今月の主な話題

- 2 菊池地域合同特集 一寸先は、詐欺。
- 6 特集 豊かな心、伝わる熱気。菊陽町の秋の祭典
- 10 ノロウイルスによる感染性胃腸炎に注意しましょう
- 12 臨時福祉給付金・子育て世帯臨時特例給付金の申請はお済みですか
- 17 年末年始の「ごみ収集」と「し尿くみ取り」

おえかき大好き!



ママと公園に行って遊んだよ



作者

やまぐち  
**山口 こはくちゃん**  
(柳水)  
平成20年12月9日生まれ

もみじ保育園

ぼくのわたしの誕生日

12月

Happy Birthday!



かめだ きよか  
**亀田 雪華ちゃん**  
(新町)  
平成20年12月7日生まれ

最後まで諦めないで頑張り、登り棒や平均台ができるようになりました。きらきら笑顔のすてきな女の子です。



はま ゆきは  
**濱 優希羽ちゃん**  
(緑ヶ丘)  
平成20年12月21日生まれ

運動会では手や足をしっかり伸ばして、かっこよく遊戯を踊っていました。お絵描きも好きでよく楽しんでます。

表紙の写真



神様が12地区を1年ごとに巡る「お使祭」。毎年祭りをする地区や場所、メンバーが変わる珍しい祭りです。戸次地区の担ぎ手たちは多くの観衆が息を飲んで見守る中、みこしを威勢よく何度も旗に落としていました(関連6ページ)。

編集後記

寒くなりましたね。今月は菊池地域合同特集「一寸先は、詐欺。」を掲載しています。この時期広報担当はイベントも多く、取材に撮影に文章作りにと目まぐるしい日々。とことん「広報まきくよう」に向き合おう、やるだけやろうと腹を据えました。撮影時は「この一瞬を収めたい!」と夢中です。しかし良い写真とは?と悩みました。プロに聞くと「撮っている時はときめく。ほっこりしたり心に届く写真が好き」と。なるほど、写真は自分の鏡だと聞きます。“一寸先は光”と信じてこれからも頑張ります!(上野)

まちのわだい

みんなでSTOP! 振り込め詐欺

〈家族の絆〉  
振り込め詐欺被害者防止ポスター



▲振り込め詐欺防止ポスターで特別賞を受賞した西江京香さん(右)

大津警察署・大津地区防犯協会 連合会主催の「家族の絆」振り込め詐欺被害者防止ポスターの表彰状伝達式が10月27日、菊陽西小学校で行われました。これは、家族の絆を深め、振り込め詐欺を未然に防止してほしいと昨年から小学4～6年生を対象に実施されています。菊陽西小6年の西江京香さんの作品が小学6年の部で見事特別賞に輝きました。  
西江さんは「おじいちゃんおばあちゃんが振り込め詐欺に遭ったら悲しい。詐欺なんて無くなっほしい!」と話していました。

人のうごき

平成26年10月末現在  
( )内は前月比

人口	39,810 (+102)
男	19,468 (+ 36)
女	20,342 (+ 66)
世帯数	15,635 (+ 26)

●出生/ 53 ●死亡/ 13  
●転入/ 220 ●転出/ 158

菊池地域で  
実際にあった  
詐欺の手口

本年度被害額

80,996,429円

※10月末現在。菊池・大津警察署管内



菊池地域  
合同特集

Case1. 菊陽町

頼んでいない商品が自宅に届く  
“送りつけ商法”

頼んでもいない商品が勝手に送りつけられてきて代金を請求される「送りつけ商法」。ある日「注文の商品ができたので送る」と電話があり、何のことか分からず適当に返事をした。後日30,000円相当の商品が代金引換で届いたが、全く身に覚えがなく受け取り拒否をした。すると「なぜ受け取らない」と電話があり、「本当に覚えがない」と言うと、口調が強くなり「証拠があるので受け取らなければ訴える」と脅された。



Case2. 合志市

絶対もうかる! 名義を貸して!  
架空の投資話でだます“投資詐欺”

証券会社から「あなたの名義で未公開株を買わせてもらった」と電話があった。「必ずもうかる。謝礼も払うのでこのまま名義を貸してほしい」と頼まれた。後日、金融庁を名乗る人から電話があり、名義貸しは違法と言われた。「このままではあなたも刑事事件で捕まるが、解決金を払えばトラブルを解決できる。解決金は後で戻ってくる」と言われ、5回にわたって約2,000万円を小包で送ってしまった。



Case3. 菊池市

当選番号が事前に分かる?  
財布のひもを緩める“宝くじ詐欺”

口6の当選番号を教えると持ちかけられ、情報料などの名目で現金をだまし取られた被害。被害者の携帯電話に男から電話があり、「口6の当選番号の情報提供を行う会社だ。1等の情報を提供するために情報料を振り込んでほしい」などと言われ、指定された口座に9回にわたって計1,255万円を振り込んだ。被害者は1度だけ当選番号を聞いて口6を購入したが外れ、菊池警察署に相談して被害が発覚した。



Case4. 大津町

還付金があります! ATMの操作を  
指示してお金を奪う“還付金詐欺”

役場職員を名乗る人物から「還付金があるのでキャッシュカードを持ってATMのある場所へ行って」と電話があり、還付金を受け取れるとだまして振り込ませる手口。ATMのある場所へ着くと電話をかけるように言われた。指示されるまま数字ボタンを押し、送金ボタンを押すと預金口座からお金が消えた。実際は還付ではなく犯人の口座に自分のお金を振り込んでいた。



フッフ。この人なら簡単にお金を取れそうだ。これでだませなくても、他にも方法はたくさんあるし……。

オシ、オシ。実は交通事故に遭ってね……。示談金があるんだけど、お金ばすぐ用意して!

一寸先は、  
詐欺。

全国で後を絶たない詐欺被害。被害に遭った多くの人が「まさか自分がだまされるなんて……。」と話しています。被害を防ぐためにできることを一緒に考えてみましょう。

「オレオレ詐欺?」  
「うちは絶対にだまされん」  
「悪質商法?」  
「ちゃんと断るけん大丈夫」  
「あなたは本当にそう言い切れますか?」

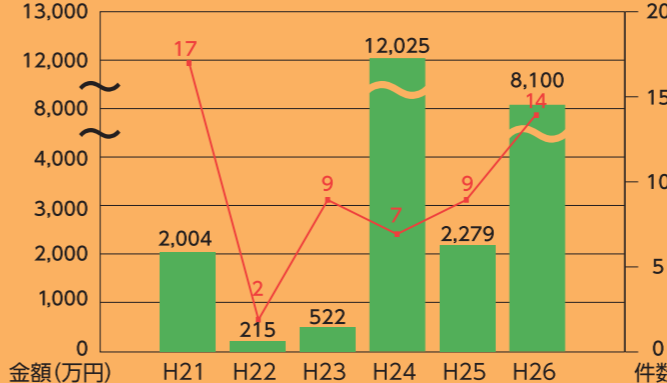
増え続ける詐欺被害

「医療保険の過払い金を返還します。手続きの方法を教えますので、コンビニのATMまで行ってください」  
先月、菊池地域のある家庭に実際にかかってきた電話の内容です。このような手口で相手をだます「振り込み詐欺」などの特殊詐欺が全国で急増しています。平成25年の全国の特殊詐欺件数は前年に比べて3300件増え、被害額も約120億円と大幅に増加。菊池地域でも件数が増加しており、被害額は本年度10月末時点で、すでに昨年度の約4倍になっています(表1)。

巧妙化する詐欺の手口

特殊詐欺の摘発や報道などの注意喚起が広がっているにも関わらず、なぜ被害は増え続けるのでしょうか。振り込み詐欺の代表格とも言えるのが、親類や警察などを装ってお金を振り込ませる「オレオレ詐欺」。犯罪として認められてから10年以上がたちますが、その手口は多様化し、最近では▼はがきやメールで身に覚えの無い料金を請求する「架空請求」▼融資を装い保証金を振り込ませる「融資保証金詐欺」▼県や市町村の職員を名乗り、税金な

(表1) 菊池地域特殊詐欺被害認知件数・被害額の推移



※菊池・大津警察署管内。H26は10月末現在。万円未満は四捨五入

どの払い戻し手続きとしてATMで現金を振り込ませる「還付金詐欺」といったものがあります。さらに、現金やキャッシュカードを直接受け取りに来る「振り込ませない詐欺(現金受け取り型)」も増加。平成26年上半年期では、この現金受け取り型の詐欺被害が全体の約8割にのぼっています。  
悪質業者は不安感や恐怖感を与えながら、言葉巧みに相手を陥れようとしています。「自分は絶対に大丈夫」と思っていた人も実際に被害に遭っています。詐欺被害の実態を知り、正しい知識を身に付けることが大切です。

大切な財産を守るために

お客さまが架空投資詐欺に狙われる事例がありました。東京五輪キャンプ地の土地購入を持ち掛けられたというものです。話を聞いてすぐに怪しいと感じ、警察とも連携して被害を防ぐことができました。お客さまの大切な財産を守ることができて本当に良かったです。

詐欺被害は、お金をだまし取られて初めて「だまされた」と気付きます。取られる前だと「詐欺かもしれないよ」と説得しても、なかなか受け入れてもらえません。それだけ悪質業者は言葉巧みに相手を丸め込んでしまうのです。

対策としては、ナンバーディスプレイ機能や留守番電話機能を使い、かけてきたのが誰なのかを事前に確認するのも有効な方法です。家族や身近な人に相談できる体制をつくっておくことも大事だと思います。



熊本銀行菊池支店  
後藤義孝 支店長

現場の声  
詐欺被害を未然防止!

一人で決めず、誰かに相談を



消費生活相談員  
田中愛美さん

こんな言葉には  
要注意!

専門の相談員が対応

専門の消費生活相談員が悪質商法による被害や商品事故の苦情など、消費生活に関する相談に応じています。相談内容によって、問題解決のための助言や情報提供を行ったり、専門機関へのあっせんなどを行ったりして行っています。他に、出前講座などの啓発活動も

配便などでお金を送らせたり、犯人が直接自宅までお金を取りに来たりする手口も増えています。

被害に遭いやすい人の特徴

60歳以上の高齢者で無職の人は被害に遭いやすい傾向にあります。性別を問わず、昼間家にいて、電話を取ることでできる人が被害に遭うことが多いようです。一人でいるときに誰にも相談せず、即決してしまうのです。家族や知人、地域の人が日ごろから小まめに声掛けをして、気に掛けることが重要です。

被害を防ぐために

「一人で決断しないこと」「事実を確認すること」「誰かに相談すること」が大切です。振り込め詐欺の場合、一度お金を振り込んでしまうと、取り戻

最近の相談事例

証券会社の名前をかたった投資詐欺がありました。「絶対もうかるので社債・未公開株を買ってください」とうそをつき、価値のない、あるいは架空の金融商品を買うよう勧誘されたという事例です。若い人に多いのは、携帯電話やパソコンなどで無料動画を見ようとしたら登録料を請求されたという被害です。振り込め詐欺の場合、宅

すことはとても難しくなります。入金する前に、必ず誰かに相談し、事実関係を確認しましょう。明らかに詐欺だと分かるときは警察に連絡してください。詐欺かどうか確信が持てない場合や少しでも不安なときは、遠慮なく消費生活相談窓口にご相談ください。相談するときは、きつかけから現在に至る経緯を詳しく聴き取ります。そのためにはできるだけ詳しい情報が必要なので、契約書や購入したきつかけになった広告などの関係書類をご用意ください。インターネット関連の場合は、パソコン画面のコピーやホームページアドレス、電子メールなどを準備してください。一見無関係に思えるものも、重要な解決の糸口になることもあります。少しでも実際の状況を把握できた方がより良い助言ができますし、早期解決にもつながります。相談窓口には守秘義務がありますので、安心して相談してください。

今からできる  
詐欺被害の  
防止策

詐欺に負けない!  
4つの心得



心得その1

焦らず落ち着いて!  
まずは事実関係を確認

悪質業者は身分を偽り、うその情報や説明で言葉巧みにだましてきます。被害に遭った人は「冷静になればおかしいと気付いたが、そのときは気付かなかった」と口々に言います。まずは落ち着いて、会社名や住所、電話番号、相手の名前を確認しましょう。いったん電話を切って、自分で会社名や電話番号を調べたり親類に連絡したりして事実を確認しましょう。



心得その2

断るときははっきりと!  
悪質業者を撃退する言葉

あいまいな返答はトラブルの元です。「結構です」という言葉は肯定にも否定にも受け取れるため、悪質業者につけこまれてしまいます。断るときははっきりと「要りません」「興味ないのでお帰ってください」「今後の勧誘は一切お断りします」などと言いましょう。断る理由や口実を言う必要はありません。拒絶の意思をはっきりと示すことが大切です。



心得その3

その話はちょっと怪しい!  
近所や家族に相談して未然に解決

相談しない人や詐欺に関する情報がない人は被害に遭いやすいです。契約するときはよく内容を確認し、理解してから契約することが大切です。すぐに契約しようとせず、周りの人や家族、公的機関に相談しましょう。「その話はちょっと怪しいんじゃないかな」と「よく考え直した方がよいかよ」などと声を掛けてくれるので、冷静な判断ができるようになります。



心得その4

だまされても諦めないで!  
クーリング・オフ制度

いったん契約しても、一定の期間であれば理由がなくても無条件で解約できます。基本、訪問や電話勧誘などで購入した全ての商品とサービスが対象です。「クーリング・オフできない」「違約金が掛かる」などと妨害された場合は期間が延長されます。ただし、通信販売や使用した消耗品、3,000円未満の商品を現金で買った場合などは対象外です。



相談窓口はこちら!

- 消費生活相談窓口**
- 日時 毎週火曜日 大津町 毎週木曜日 菊陽町 午前10時～午後4時
  - ※菊陽町と大津町の住民はどちらも利用できます(祝日・年末年始を除く)。
  - 相談方法 電話・面談
  - 問い合わせ
  - 菊陽町消費生活相談窓口 (総合政策課) ☎(232)2112
  - 大津町消費生活相談窓口 (総務課) ☎(293)3111



詐欺に負けない菊池地域へ

今回紹介した事例は、実際に私たちのすぐそばで起こっていることです。高齢者だけでなく、若い世代も被害を受けています。普段から家族や地域で情報交換や詐欺対策をしておけば、被害に遭うことも少なくなります。「なんだか怪しいけど近くに相談できる人がいない」という場合は、ぜひ相談窓口をご利用ください。

「一寸先は、詐欺」。明日は自分や自分の大切な人が狙われるかもしれません。被害を防ぐためには、「他人事」ではなく一人一人が「自分事」として考え、危機感を持つことが大切です。対策の心得を忘れず、みんなの力で菊池地域から詐欺を追いつきましょう。



にんじん料理対決。にんじんを多く使ったもっこすファイヤーが勝利!



町加工グループの地産地消弁当。100個がなんと約30分で完売!



「そーっとね」。キャロッピーも応援する野菜ジュース積み上げ



ジューシーなスーパーポーク「もっこす」ステーキに思わず笑顔



にんじん詰め放題100円コーナー。大人も子どもも楽しんだ

屋久島町の大自然で育ったトビウオやタンカンなどの食材も販売



針先に集中。今の季節、鍋にも最適な町の甘いにんじんを釣る



豊かな水と大地に生まれ、作り手の愛情が詰まった甘いにんじんを掘る親子。はじける笑顔がまぶしい

## おいしい・楽しいをギュッと「すぎなみフェスタ」

Autumn festival  
**2**

にんじん収穫体験は実際に土に触れて、収穫することができて良いですね。掘りだしたら止まらないくらい楽しい。すぎなみフェスタは家族みんなで楽しめるイベントなのが魅力ですね。

(左から)  
米村智典さん  
あこさん  
もっこす  
睦子さん  
(沖野)



すぎなみフェスタ2014が11月8日、菊陽杉並木公園スポーツ広場で行われました。約5,000人を超える来場者があり、会場中に皆さんの笑顔が輝いていました。司会の松村奈央さんと中華首藤さん、よしもと芸人のもっこすファイヤー、メタルラックが会場を盛り上げました。ステージではにんじん釣り大会やにんじん料理対決、野菜ジュース積み上げ、仮面ライダーライブショーなどがあり、来場者を楽しませていました。近くの畑では多くの家族連れや子どもたちが大きく育ったにんじんを収穫。53の出展ブースもあり、来場者は秋の味覚や買い物などを楽しんでいました。

にんじんの里・菊陽町にみんなの笑顔が広がっていく

## 特集 豊かな心、伝わる熱気。菊陽町の秋の祭典

菊陽町は豊かな自然と都市、文化、芸術が共存する活気ある町です。それらは地域の人々の手で大切に守られ、育まれています。今回はそんな町の魅力を4つの秋の祭典をとおして紹介します。



祭りの気分も最高潮になり、みこしを畑へいっぱい豪快に落とす担ぎ手たち



みちがく  
笛太鼓の音を響かせて回る道楽



獅子楽に合わせて舞う「馬場桶の獅子舞」



みちがく  
艶やかに舞う道踊り



約400キロのみこしを担ぐ。祭りへの熱い思いが体を奮い立たせる



多くの観衆が見守る中、勢いよく落とされたみこし。歓声が沸いた



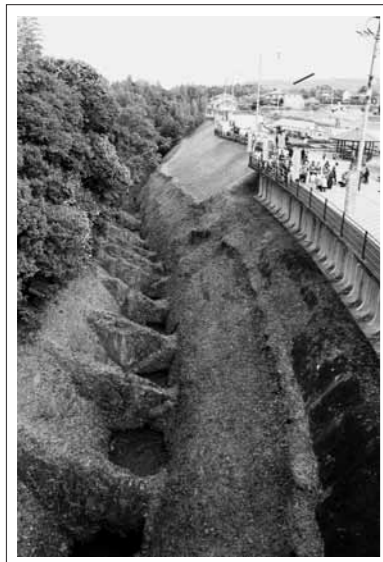
祭りに情熱を注ぐ担ぎ手。降りしきる雨の中で泥まみれに

## 12年に一度の巡り合わせ。郷土を旅する「お法使祭」

Autumn festival  
**1**

菊陽町無形民俗文化財に指定されている「お法使祭」。ご神体(神様)を乗せたみこしが11月1日、戸次地区から馬場桶地区へ受け渡されました。お法使祭は益城町の津森神宮の神事の一つで、600年以上の伝統を誇ります。菊陽町と益城町、西原村の12地区が1年ごとに持ち回り、仮の宿「お仮屋」を建てて、ご神体を1年間安置した後、次の地区へ引き渡されます。菊陽町では戸次、馬場桶、曲手、辛川地区で12年に一度催されます。今年は馬場桶地区に伝わる「馬場桶の獅子舞」も奉納されました。この祭りは、ご神体を次の地区へ受け渡す時に、みこしを畑に落としたり転がしたりすることで有名な珍しい祭り。みこしを落として転がすのは「霧で祭神が迷った姿を表す」などといわれています。担ぎ手たちは雨の中大きな声を上げてみこしを畑へ落とし、訪れたたくさんの方々の観衆を沸かせていました。

600年の伝統が紡ぐ郷土と人、祭神の物語



鼻ぐり大橋から望む鼻ぐり井手公園。大勢の人が鼻ぐり井手の歴史に触れた



花や雑貨、竹細工なども販売



大迫力の菊陽武蔵剣豪太鼓の演奏



寸劇「鼻ぐり井手はわたしたちの宝」で井手に水が通った喜びを体いっぱい表現する南小3・4年生



昔は大きな岩山があり、これを削って鼻ぐり井手ができた



鼻ぐり井手を案内する南小児童と真剣に話を聞く来場者。児童は協力し合って質問に答えていた



ひょっとこ踊りのひょうきんで軽快な踊りに会場は大喜び



削った厚く固い岩盤を地上へ持ち出すときのための階段が残る鼻ぐり井手



美しいメロディーが響く中、しなやかに踊るバレエダンサーたち。会場は感動に包まれ大きな拍手がなりやまない



洗練された民舞。艶やかな舞いに歓声が上がりが客席から花束が渡される



肥後てまりとステンドグラス。カラフルな色や柄が会場を彩る



きらきら輝く色とりどりのビーズに心もほぐれる



両手に2枚の小皿を持ち、曲に合わせて打ち鳴らす「鹿島ののこの」



癒されるハワイの音楽と笑顔、フラの動きに観客も楽しい気持ちに



一音一音が研ぎ澄まされて迫力の響きに。一糸乱れぬ等四重奏曲



あふれる躍動感！リズムカルなジャズダンス



表情豊かに心に響く歌声を披露

### 生き続ける知恵。今と昔をつなぐ「鼻ぐり井手祭」

## Autumn festival 4

鼻ぐり子どもガイドになって3年目です。緊張するけれど分かってもらえると楽しい。ガイドで将来鼻ぐり井手がもっと有名になり、これが地域活性化につながるとうれしいです。

(左から) 星川一輝さん、荒川理央さん、富永帆夏さん (南小6年)



公園では南小児童やボランティアガイドが鼻ぐりの由来や仕組みなどを説明。来場者は「一人の手で造られた鼻ぐりが400年たった今も活用されていてすごい」と感心していました。町内外から訪れた約1,200人が町の歴史を感じていたようでした。

第6回清正公さんの鼻ぐり井手祭が11月16日、南部町民センターと鼻ぐり井手公園で開催されました。センターでは「馬場桶の獅子舞」や菊陽南小児童による鼻ぐり井手の寸劇、ひょっとこ踊り、お楽しみ抽選会などがありました。熊本大学大学院の山尾敏孝教授は「似た遺構はなく、鼻ぐりは日本に一つの可能性がある」と講演しました。

400年の歴史的遺構 後世につなぐ鼻ぐり井手

### 感動が心を開く。新しい魅力に出会う「菊陽町文化祭」

## Autumn festival 3

心揺さぶる秋の祭典 芸術・文化に触れる2日間

菊陽町文化協会主催の文化の祭典「第38回菊陽町文化祭」が11月2日・3日、菊陽町図書館ホールで開催されました。約480人が出演し、約1,700人の来場者が芸術の秋を満喫しました。

ステージでは歌謡や民舞、民舞、ジャズダンス、フラダンス、バレエなどが披露。出演者の心揺さぶる演奏や歌、踊りに会場中に大きな拍手が響きました。

ホールロビーには写真や手芸、アート、こども生け花の作品展示や茶道の実演もあり、来場者を魅了していました。また、募金箱に35,900円の善意が寄せられ、社会福祉協議会へ寄附されました。



永年在籍者表彰 酒井立身さん(下段左) 文化功労者表彰 坂本俊子さん(下段右)



## ノロウイルスによる感染性胃腸炎に 注意しましょう

健康・保険課 保健予防係 ☎(232)4912

食中毒の原因の半分以上を占めるノロウイルスは冬場に流行します。発熱やおう吐、下痢などの症状が現れ、乳幼児や高齢者などは重症化する恐れがあります。感染力が強く、おう吐物などから感染することもあります。ノロウイルスについて知り、感染を予防しましょう。

### 感染ルートは3つ

**ルート① 食べ物→人**  
二枚貝(かきなど)や井戸水などを十分に加熱せず摂取することで感染する

**ルート② 人→食べ物→人**  
感染者が調理した料理を食べることで感染する

**ルート③ 人→人**  
感染者の便やおう吐物を処理したときに手に付いたウイルスが口に入り感染する  
便やおう吐物のウイルスがほこりなどととも舞い上がり、それを吸いこむことで感染する

### 感染を予防するために

- 手洗い  
トイレに行った後や調理や食事の前、おむつ交換の後などは必ずせっけんを十分泡立てて、しっかり手を洗いましょう。
- 調理器具の消毒  
まな板や包丁、ボウルなどの調理器具は、0・02%の次亜塩素酸ナトリウムに5分以上漬けて水道水で洗い流すか、85℃以上の熱湯で1分以上加熱します。消毒後はよく乾燥させて保管します。
- 食材の加熱  
ノロウイルスは主に二枚貝などに付着しています。鮮度が落ちたものだけでなく、新鮮なものにもノロウイルスが付着している恐れがあります。ノロウイルスは主に二枚貝の内臓に蓄積するため、二枚貝の中心を85℃で90秒以上加熱する必要があります。



## 歯と口の健康を守りましょう

健康・保険課 保健予防係 ☎(232)4912

歯と口の健康のためにフッ化物塗布と歯周疾患検診を行っています。対象者は、虫歯と歯周病の予防のために、ぜひ受診してください。

### フッ化物塗布を行っています

子どもに健康な歯を維持し続けてもらうために、1歳6カ月児健診の受診者と満2歳児を対象に、フッ化物塗布を行っています。

希望者には1歳6カ月児健診の時にフッ化物塗布カードを配布します。2歳の誕生日から3歳の誕生日の前日までに3回無料で受けることができます。

### 歯周疾患検診を受けましょう

歯周疾患は、歯垢や歯石が原因で歯肉に腫れや出血が起り、歯肉がやせ、歯が動いたり抜けたりする生活習慣病です。歯周疾患は自覚症状が少ないため、気付かないうちに進行してしまいます。そのため、専門家の定期的なチェックでの予防が重要です。

今年度は、次の対象者へ歯周疾患検診の案内を送りしています。まだ受診していない人は、この機会にぜひ検診を受けてください。

### ○歯周疾患検診

- 実施期限 12月末
- 対象者 満40歳、50歳、60歳、70歳の町民(平成27年3月末現在)
- 内容 問診、歯と歯肉の検診等
- 自己負担額 700円(検査後、治療が必要な場合は、別途料金が掛かります)
- 実施場所 指定医療機関

### インフルエンザの予防接種は12月末までです

インフルエンザの予防接種は流行シーズン前の12月末までに受けましょう。

■ 接種期限 12月末

対象年齢	回数	自己負担額
1歳以上13歳未満	2回(2~4週間)	1,500円/回
13歳以上65歳未満	1回	1,000円
65歳以上	1回	

■ 接種場所 指定医療機関

※「広報まきよう」10月号や町ホームページに掲載しています。

■ 問い合わせ 健康・保険課 保健予防係 ☎(232)4912

## ごみ出しマナーの改善に向けた取り組みを紹介します

町内のごみステーションの管理は、地域の皆さんが行っています。急激な人口の増加で町全体のごみの量も増加し、さまざまな種類のごみが出されるようになりました。今回、ごみ出しマナーの改善に向けた取り組みを行う光の森5町内を紹介します。

### 違反ごみには貼り紙、地区の全世帯にチラシを配布

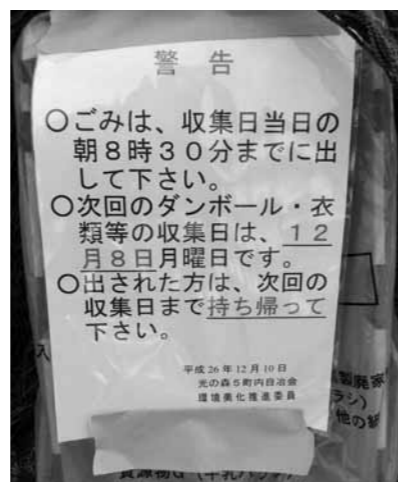
光の森5町内は、地区のごみステーションに残った違反ごみや収集時間後に出されたごみに注意書きの貼り紙を貼り、全世帯にごみステーションの美化と管理について啓発するチラシを配布しています。チラシには「午前8時30分までにごみを出すこと」や「特に気を付けてほしい分別」などのごみ出しルールをあらためて周知し、地域の皆さんの意識向上に努めています。

こうした努力によって、違反ごみも少なくなっています。違反ごみが出されても貼り紙を見た住民は持ち帰ってきちんと分別し、再度ごみを出すというマナーが浸透してきています。

### ■ 問い合わせ

環境生活課 ごみ減量推進係  
☎(232)2114

注意書きの貼り紙を貼る光の森5町内の環境美化推進委員



## 12月1日は「世界エイズデー」 無料・匿名で HIV検査が受けられます

県保健所は「世界エイズデー」前後にHIV検査を拡充して実施します。

### エイズとは

エイズは、HIVというウイルスに感染して起こる病気です。感染すると免疫力が低下し、さまざまな感染症や悪性の腫瘍などが現れます。感染から発病まで数年の潜伏期があるため、感染していても早期に発見し、治療を始めることで発病を予防したり遅らせたりすることができます。

### ■ HIV検査

大切な人へ感染を広げないためにも、一度、検査を受けましょう。検査は採血だけですので、短時間で終了します。

### ■ 申込方法

電話で事前に予約してください。

### ■ 申し込み・問い合わせ

菊池保健所 ☎0968(25)4138



## 大腸がん無料クーポン検診を行います

大腸がんの早期発見を目的に、郵送による大腸がん検診を行います。自宅でできる簡単な検査です。対象者はこの機会に大腸がん検診を受診して健康づくりに役立ててください。

### ■ 期間

12月～平成27年2月末(12月中に案内を送付します)

### ■ 内容 便潜血検査(二日法)

■ 対象者 次の生年月日に当てはまる人で、今年度町が実施した集団検診で大腸がん検診を受けていない人

生年月日
昭和48年4月2日～昭和49年4月1日
昭和43年4月2日～昭和44年4月1日
昭和38年4月2日～昭和39年4月1日
昭和33年4月2日～昭和34年4月1日
昭和28年4月2日～昭和29年4月1日

### ■ 検診委託医療機関

高野病院総合健診センター

### ■ 費用 無料

### ■ 問い合わせ

健康・保険課 保健予防係 ☎(232)4912



## 臨時福祉給付金・子育て世帯臨時特例給付金の申請はお済みですか

☎【臨時福祉給付金】福祉課 地域福祉係 ☎(232)4913  
 ☎【子育て世帯臨時特例給付金】子育て支援課☎(232)2202

7月から臨時福祉給付金と子育て世帯臨時特例給付金の給付金申請を受け付けています。支給対象者になる可能性があり、申請が済んでいない人にはお知らせ文書をお送りしています。早めの申請をお願いします。

### 申請期限

平成27年1月9日(金)消印有効

### 受付時間

午前8時30分～午後5時15分  
 (土・日・祝日、年末年始の閉庁日を除く)

### 申請方法

返信用封筒に封入し、郵送または担当課へ申請書を持参する  
 ※面給付金とも、生活保護制度の被保護者や給付金交付決定までに死亡した人は対象になりません。

### 臨時福祉給付金

- 支給対象者 平成26年1月1日に菊陽町に住民票があり、今年度の住民税が課税されていない人  
 ※課税されている人の扶養に入っている人は除きます。
- 支給額 支給対象者1人につき1万円  
 ※老齢基礎年金、障害基礎年金、児童扶養手当などの受給者は5千円を加算します。
- 必要書類 申請書、本人確認書類の写し(対象者全員分)、振込希望口座の通帳の写し(通帳を開いて最初のページ)

### 子育て世帯臨時特例給付金

- 支給対象者 平成26年1月1日に菊陽町に住民票があり、平成26年1月分の児童手当・特例給付を受給している人  
 ※平成25年分の所得が児童手当の所得制限を超えている人、臨時福祉給付金の対象になっている人は除きます。
- 支給額 平成26年1月分の児童手当・特例給付の支給対象児童1人につき1万円
- 必要書類 申請書、本人確認書類の写し、振込希望口座の通帳の写し、公務員児童手当(特例給付)受給状況証明書(受給者が公務員の場合のみ)



## ひとり親家庭などで公的年金額が児童扶養手当より低い人はその差額を受給できます

☎子育て支援課 子育て支援係 ☎(232)2202

公的年金を受給しているため児童扶養手当が受けられなかった人で、公的年金額が児童扶養手当より低い人は、12月から児童扶養手当で差額分を受給できるようになりました。受給には子育て支援課で手続きが必要です。

### 児童扶養手当とは

ひとり親家庭などの生活の安定・自立促進に貢献することで、その家庭で養育されている子どもの福祉増進のために支給されます。

### ■受給対象者

- 18歳に到達した最初の3月31日までの児童を養育、または一定の障がいがある20歳までの子どもを養育し、次のいずれかに当てはまる人
- 1 父子家庭で、児童が低額の遺族厚生年金のみを受給している場合
- 2 母子家庭で、離婚後に父が死亡し、児童が低額の遺族厚生年金のみを受給している場合
- 3 児童の養育者が低額の老齢年金を受給している場合など

※所得制限があります。  
 ■手当を受給するための手続き  
 手続きに必要な書類は申請者で異なりますので、お問い合わせください。

### ■受給開始月

平成27年3月31日(火)までに手続きをすると、平成26年12月分から支給することができます。

※この期間以降に手続きをした場合は、手続きをした月の翌月分から支給を開始します。通常の手続きの場合も同様です。



### ひとり親家庭などの医療費の助成制度をご存じですか

- 助成対象者 ひとり親家庭の父、母、児童、父母のいない児童  
 ※所得制限があります(手続きが完了した月の翌月分から助成されます)。
- 助成の範囲 国民健康保険、社会保険などの各法の規定で支払った一部負担金(付加給付控除後)の3分の2を助成します。  
 ※詳しくはお問い合わせください。

## 菊陽町農地・水・環境保全組織は豊かな農地と清らかな水、美しい農村環境を守る活動を行っています



▲農用地などを活用した景観形成活動(ヒマワリ植栽)

菊陽町農地・水・環境保全組織では農用地・水路・農道などの農村環境を守るため、草刈りや泥上げ、砂利補充などの資源保全活動と、清掃や花植えなどの景観形成活動に取り組んでいます。引き続き、皆様のご理解とご協力をお願いします。



▲景観形成のための遊休農地や農道沿いへの花植え



▲農用地・水路・農道の草刈りや泥上げ



▲農道の砂利補充や補修



▲子ども会と共同で行う農道などのごみ・空き缶拾い

### ■平成26年度 活動支部(全21支部)

- |        |       |        |
|--------|-------|--------|
| 古閑原支部  | 中尾支部  | 上津久礼支部 |
| 入道水支部  | 上中代支部 | 下津久礼支部 |
| 柳水支部   | 出分支部  | 井口支部   |
| 馬場支部   | 中代支部  | 辛川支部   |
| 鉄砲小路支部 | 川久保支部 | 曲手支部   |
| 新町支部   | 津留支部  | 馬場楠支部  |
| 南方支部   | 大堀木支部 | 戸次支部   |

### ■問い合わせ

菊陽町農村環境保全隊事務協議会 ☎(293)7522  
 菊陽町役場農政課 農政係 ☎(232)4916

## 年末年始のパスポート申請は早めに行いましょう



年末年始の12月27日(土)～1月4日(日)はパスポート窓口が休みになります。

パスポートは申請から交付までに約11日ほどの期間が必要です。

※窓口開設日のみを数えた日数で、土・日・祝日、年末年始を除きます。申請は、十分余裕を持って行ってください。

### ■年末年始のパスポート交付予定日(審査のため予定日から遅れることもあります)

申請日	交付予定日	申請日	交付予定日	申請日	交付予定日
12月10日(水)	12月25日(木)	12月18日(木)	1月9日(金)	1月5日(月)	1月20日(火)
12月11日(木)	12月26日(金)	12月19日(金)	1月13日(火)	1月6日(火)	1月21日(水)
12月12日(金)	1月5日(月)	12月22日(月)	1月14日(水)	1月7日(水)	1月22日(木)
12月15日(月)	1月6日(火)	12月24日(水)	1月15日(木)	1月8日(木)	1月23日(金)
12月16日(火)	1月7日(水)	12月25日(木)	1月16日(金)		
12月17日(水)	1月8日(木)	12月26日(金)	1月19日(月)		

### ■問い合わせ

町民課 町民係 ☎(232)4914



## 子ども・子育て支援事業計画(素案)への意見を募集します

子育て支援課 子育て支援係 ☎(232)2202

菊陽町子ども・子育て会議で子ども・子育て支援事業計画(素案)について審議し、まとめましたので町民の皆さんの意見をお聴かせください。

■提出方法  
子育て支援課や武蔵ヶ丘支所、町ホームページにある用紙を子育て支援課や武蔵ヶ丘支所に持参、または郵送、FAX(232)4923、電子メール(kosodateashien@town.kikuyo.lg.jp)で提出してください。

■提出資格  
次のいずれかに当てはまる人  
①町内に住所がある人 ②町内に通学または通勤する人 ③町内に事務所または事業所がある人 ④町内で活動する個人や法人 ⑤町に納税している人 ⑥この案件に利害関係がある人

■意見の取り扱い・公表  
意見について個別の回答はしません。個人情報を除き、意見の概要、それに対する町の考え方を後日町ホームページなどで公表します。



## 統計調査員を募集します

総合政策課 総合政策係 ☎(232)2112

統計調査員を随時募集しています。調査員登録を希望する人はご連絡ください。

■調査員の登録要件  
・町内在住の満20歳以上75歳未満の人  
・健康上、調査活動に支障のない人  
・税務、警察、選挙活動に直接関係のない人  
・調査に関する秘密が守れる人

■統計調査とは  
統計調査は国や県、町が行うもので年間数件の調査があり、平成27年10月には「国勢調査」が行われます。

■仕事内容  
各種統計調査の調査票の配布・回収・検査などになります。



## 男女共同 日本女性会議に参加して

総務課 男女共同参画推進係 ☎(232)5536



菊陽町男女共同参画さんさんの会副会長  
飯星 恵子さん

私は10月17日・18日に開催された北海道札幌市での日本女性会議に参加しました。

の根絶」というテーマの分科会に参加しました。2001年DV防止法施行から、もう13年も経過していますが、加害者処罰がなく、現状は変わっていないという事実がショックを受けました。

「2020年までに指導的地位にいる人の3割を女性にする」と国は言っています。責任のある仕事を女性に、という動きは素晴らしいと思います。ですが昨今の日本では結婚・出産で6割の女性が職場を退職しているそうです。理由はさまざまですが、企業の女性支援がまだ足りないとも言えると思います。

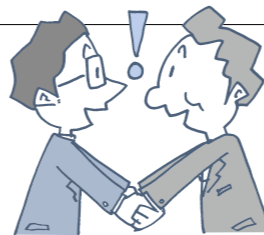
現在の若年層のデートDV(婚姻前のDV)は約7組に1組の割合で起こっているという事実にも大きな衝撃を受けるとともに、とても身近な問題であるということに気付かされました。DV防止の啓発や被害者が相談できる支援体制、子どものケア、DVに気付く社会づくりを構築していかなければ決して無くなる事はないのではと感じました。

では、出産・育児をしながらよりよく働くにはどうすればいいのでしょうか。まず同じ思いを持った人間や職場・学校・母親同士で話し合う機会を持ち、連携していく事が必要ではないでしょうか。私は待機児童という言葉が日本から無くなればいつも思っています。

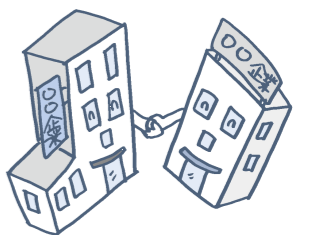
私は「女性に対するあらゆる暴力

## 町内企業・事業者間の連携と交流機会の増大を目指して

菊陽町と菊陽町商工会は企業間の連携と活性化を目的に「菊陽町企業・事業者交流促進研修会」を開催します。



- 日時  
平成27年1月21日(水)  
講演:午後3時30分(予定)~午後5時20分  
交流会:午後5時30分~午後7時30分(予定)
- 場所  
ブランヴェールアベニュー熊本
- 内容  
「新たなステージへの挑戦と成功するための企業理念」  
講師:重光産業(株) 重光 悦枝 副社長(予定)  
※演題は変更になる場合があります。
- 対象者  
菊陽町商工会会員、町内に事業所がある企業・事業者
- 費用  
講演会:無料  
交流会:事業者 3,000円  
一般 5,400円
- 申込方法  
連絡先(住所、電話、FAX、電子メールアドレス)、参加者(所属、役職、氏名、交流会参加の有無)をFAXまたは電子メールで申し込んでください。  
※申し込み用フォームは町ホームページに掲載しています。
- 申し込み先  
FAX (232)5612  
電子メール shoko@town.kikuyo.lg.jp
- 申込期限  
平成27年1月9日(金)
- 申し込み・問い合わせ  
商工振興課 商工振興係  
☎(232)2165



## 菊陽町高齢者保健福祉計画および介護保険事業計画(素案)への意見を募集します

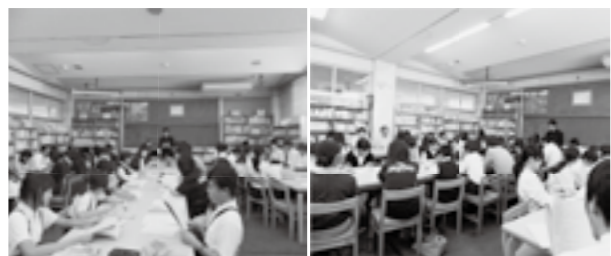
第6期菊陽町高齢者保健福祉計画および介護保険事業計画(平成27年度~平成29年度)の素案に対する意見を募集します。

- 募集期間 12月26日(金)~平成27年1月19日(月)
- 提出資格 次のいずれかに当てはまる人  
①町内に住所がある人 ②町内に通学または通勤する人 ③町内に事務所または事業所がある人 ④町内で活動する個人や法人 ⑤町に納税している人 ⑥この案件に利害関係がある人
- 提出方法  
介護保険課や武蔵ヶ丘支所、町ホームページにある用紙を持参、または郵送、FAX(232)6676、電子メール(kaigohoken@town.kikuyo.lg.jp)のいずれかで提出してください。
- 意見の取り扱い・公表  
意見について個別の回答はしません。個人情報を除き、意見の概要、それに対する町の考え方を後日町ホームページなどで公表します。
- 問い合わせ  
介護保険課 介護保険係 ☎(232)2508

## 部落差別をはじめあらゆる差別をなくす 菊陽町人権子ども集会を開催します

人権子ども集会は菊陽町の子どもたちが自分たちの力で身の回りのいじめや差別をなくし、普段の生活をより良くしていくための集会です。この集会を通じてこれまでの生活や行動を振り返り、差別やいじめを許さない仲間の輪を広げていきましょう。ぜひ参加してください。

- 日時 12月6日(土) 午前9時~午前11時50分
- 場所 菊陽町民体育館
- 内容 小中学生によるステージ発表と展示
- 主催 菊陽町、菊陽町教育委員会、菊陽町人権教育推進協議会



▲実行委員会で集会の内容について話し合う児童・生徒

- 問い合わせ  
人権教育・啓発課 人権教育啓発係 ☎(232)2113





# 年末年始の「ごみ収集」と「し尿くみ取り」

環境生活課 ごみ減量推進係 ☎(232)2114

■ごみの振替収集(詳しくは、ごみ収集カレンダーをご覧ください)

収集地区	収集物	振替収集	
A・B	白色トレイ・発泡スチロール	1月1日(第1木曜日) ⇨	1月14日(第2水曜日)
C・D	白色トレイ・発泡スチロール	1月2日(第1金曜日) ⇨	1月23日(第4金曜日)

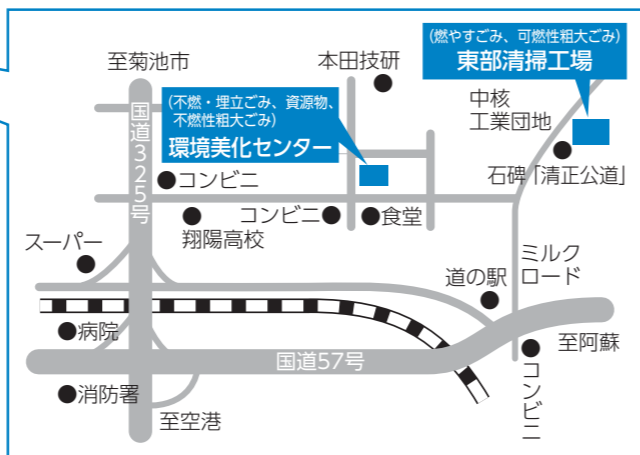
■ごみの個人持ち込み先(右図のとおり)

○燃やすごみ、可燃性粗大ごみ

東部清掃工場 ☎(293)5245  
熊本県菊池郡大津町古城1046-2

○資源物、不燃・埋立ごみ、不燃性粗大ごみ

環境美化センター ☎(293)1222  
熊本県菊池郡大津町大津115



■「ごみの収集と個人持ち込み」、「し尿くみ取り」日程表

- ・収集日以外は、ごみ一時保管所にごみを出さないでください。
- ・ごみを個人で持ち込む場合は、所定の処分手数料が必要です。指定ごみ袋に入れる必要はありません。

必ず午前8時30分までに  
ごみを出してください。



期日	ごみ収集 (通常のごみ出し)	ごみを個人で持ち込む場合		し尿くみ取り
		燃やすごみ、 可燃性粗大ごみ (東部清掃工場)	資源物、不燃・埋立ごみ 不燃性粗大ごみ (環境美化センター)	
12月22日(月)	収集カレンダーのとおり	午前8時30分～午後5時	午前8時30分～午後5時	12月25日(木)までの 依頼分は、28日(日) までにくみ取りを行いま す。
12月23日(火)				
12月24日(水)				
12月25日(木)				
12月26日(金)				
12月27日(土)	休み			
12月28日(日)				
12月29日(月)	収集カレンダーのとおり			
12月30日(火)				
12月31日(水)	休み	休み	休み	休み
1月1日(木)				
1月2日(金)				
1月3日(土)				
1月4日(日)				
問い合わせ	環境生活課 ☎(232)2114	東部清掃工場 ☎(293)5245	環境美化センター ☎(293)1222	中野衛生(舎) ☎(232)0636

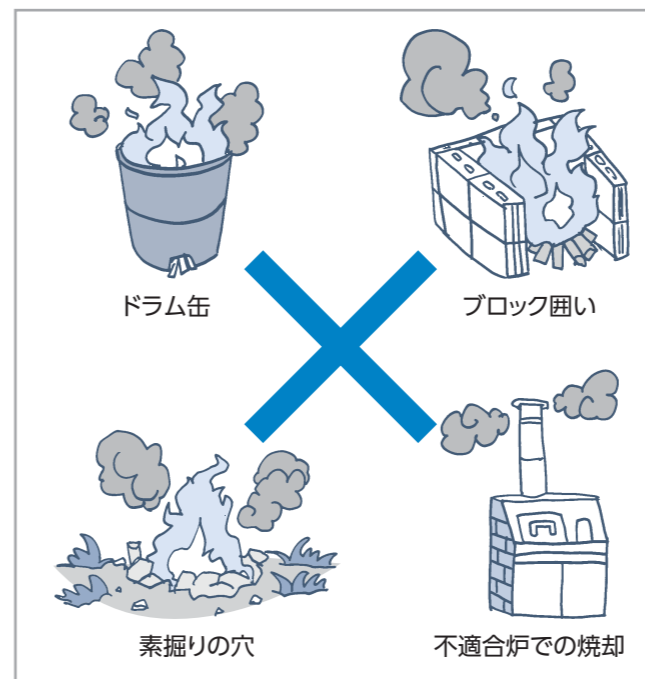


# ごみの違法な焼却は禁止されています

環境生活課 ごみ減量推進係 ☎(232)2114

一般家庭でのごみの焼却はほとんどが違法です

適法な焼却施設以外で廃棄物(ごみ)を燃やすことを「野焼き」といい、「廃棄物の処理及び清掃に関する法律」(以下「廃掃法」)で原則として禁止されています。「野焼き」は、地面で直接ごみを燃やす場合だけでなく、ドラム缶やブロック囲い、素掘りの穴、法で定められた基準を満たしていない焼却炉での焼却行為なども含まれます。一般家庭でのごみの焼却行為はほとんど「野焼き」に当てはまります。



悪臭や大気汚染の原因になる野焼き

野焼きを行うときに発生する煙は悪臭や大気汚染の原因になり、周りの人々に大変迷惑です。野焼きでは焼却温度が200℃～300℃程度にしかならず、燃やすものによってはダイオキシンの発生原因になるともいわれています。



▲悪臭やダイオキシンの発生原因になる野焼き

罰則があります

違反する野焼きを行った人には5年以下の懲役、1,000万円以下の罰金のいずれか、または両方が科せられます(廃掃法第25条)。

環境生活課では定期的に野焼き防止パトロールを実施し、現地での指導などを行っています。町民の皆さんのご理解とご協力をお願いします。

燃やさずにごみを処分する方法

「菊陽町ごみ収集カレンダー」「ごみの分け方・出し方」に従い、ごみを分別し、処分してください。事務所や工場、商店、飲食店などの事業活動で出る廃棄物は、その種類で「一般廃棄物」と「産業廃棄物」に分類し、それぞれの収集運搬の許可を受けた業者に処分を委託するか、東部清掃工場(17ページに位置図)に直接持ち込んでください。

「菊陽町ごみ収集カレンダー」「ごみの分け方・出し方」は環境生活課や武蔵ヶ丘支所、各町民センター、図書館で受け取ることができます。



例外的に認められる場合

- 次の場合などは、例外的に焼却が認められています。
- ・風俗慣習上や宗教上の行事を行うために必要な廃棄物の焼却  
例：しめ縄、門松などをたくとんど焼き
  - ・農業や林業、漁業を営むためにやむを得ないものとして行う廃棄物の焼却(廃ビニールの焼却は不可)  
例：稲わらやあぜの草、下枝の焼却、焼き畑
  - ・たき火その他日常生活で通常行われる廃棄物の焼却で軽微なもの  
例：落ち葉たき、キャンプファイヤー

例外的に認められている焼却の場合でも必要最小限の範囲で行ってください。やむを得ず行う場合は風の向きや強さ、時間帯、周辺の環境などに十分注意してください。





## 地域を美しい環境へ

### 菊陽町シルバー人材センター「ボランティア清掃」

シルバー人材センター会員と職員ボランティア100人が10月18日、役場周辺道路などで清掃活動を行いました。この活動はシルバー事業の社会的意義を宣伝・周知することで町の発展に貢献したいという目的で毎年行われています。今年は役場周辺道路と小中学校通学路のごみ拾いや清掃を行い、道路がきれいになりました。参加した会員は「地域の美しい環境づくりを手伝うことができうれしい。次回もぜひ参加したい」と話していました。



▲ごみ拾いや清掃活動を行うシルバー会員と職員

## 酪農の方向性を探る

### 熊本市酪農農業協同組合婦人部全員研修

熊本市酪農農業協同組合婦人部のメンバーが10月5日、山都町にある山の未来舎(山口やよい代表)へ研修に行きました。

山の未来舎は6次産業の概念が世間に提唱される前から酪農や生乳加工品の製造、販売、レストランなどを経営。同社はチーズやソフトクリームミックス、菓子、低温殺菌乳などいろんな種類の生乳加工品の製造を行っています。組合婦人部は技術と乳製品加工について意見交換を行い、知識を深めました。



▲山口代表(下段中央左)と婦人部の皆さん

## 武蔵ヶ丘中が優勝

### 第23回菊陽町すぎなみ旗争奪中学校軟式野球大会

第23回菊陽町すぎなみ旗争奪中学校軟式野球大会が9月21日・23日、町民総合運動場を主会場に開催されました。今回で23回目の今大会には町内・町外(熊本市、菊池市、合志市、大津町)の中学校から13校が参加し、熱戦が繰り広げられました。武蔵ヶ丘中学校が優勝し、菊陽中学校が第3位に輝きました。

【優勝】武蔵ヶ丘中学校(菊陽町)

【準優勝】西原中学校(西原村)

【第3位】菊陽中学校(菊陽町) 七城中学校(菊池市)



▲一致団結して優勝を果たした武蔵ヶ丘中学校野球部

## 白球を追いかけ躍動!

### 第12回菊陽町すぎなみ杯争奪小学校軟式野球大会

第12回菊陽町すぎなみ杯争奪小学校軟式野球大会が9月6日、町民総合運動場で開催されました。この大会には町内の小学校などから3チームが参加。大会は3チームのリンク戦方式で行われ、選手たちは日ごろの練習の成果を十分に発揮し、好ゲームを繰り広げました。大会の結果は次のとおりです。

【優勝】KCブルースターズ

【準優勝】菊陽西小学校

【第3位】武蔵ヶ丘ドリーム



▲練習の成果を発揮し頑張りました

## 図書館ホールで巡る音楽の物語

### 第4回みんなできくよう♪コンサート

第4回みんなできくよう♪コンサートが10月25日、菊陽町図書館ホールで行われました。

このコンサートは(一財)地域創造の「公共ホール音楽活性化支援事業」の助成を受けて、菊陽町図書館ホールの自主文化事業として実施。コンサートに先立ち行われたアウトリーチ(地域交流)では、プロの打楽器奏者・野尻小矢佳さんが町内の小学校4校を訪れ、音楽の授業の中でミニコンサートを披露しました。子どもたちは、それぞれの学校で異なる野尻さんの演奏を聴きながら、コンサートで使う「絵」「曲」「音」の作品を夢中になって作っていました。

コンサートでは、さまざまな種類の打楽器を野尻さんが演奏。地元の演奏家や子どもたちが作った「絵」「曲」「音」の作品との共演や舞台と客席が一体となったボディーパーカッションもありました。また、音響効果を駆使した「エレクトロニクス」を取り入れた新曲が初めて演奏されました。訪れた多くの観客は趣向が凝らされた音楽の魅力満載のステージに魅了されていました。



▲演奏を聴きながらステージで使う絵を描く子どもたち



▲地元演奏家と共演した野尻小矢佳さん(右)

## 高校駅伝の選手たちのために

### 菊陽町造園協会「ボランティア清掃活動」

菊陽町内の造園業者有志でつくる菊陽町造園協会(小川誠会長)の会員12人が10月25日、久保田・津久礼地区の町道で路肩の草刈りやごみ拾いなどの清掃活動を行いました。この活動は、11月1日に開催された熊本県高校駅伝大会で選手たちが安全に競技できるように行われたものです。

暑い日差しの中、約4時間の作業が行われ、作業後には2トトラック3台分の草木やごみが集められました。道路が見違えるように美しくなりました。



▲町道をきれいに清掃する造園協会の皆さん

## 初出場でベストアマに

### フンドーキン・レディース

女子ゴルフのステップアップツアー「フンドーキン・レディース」が10月1日・2日、大分県臼杵市で行われました。今大会はプロ99人とアマチュア8人の計107人が参加。今大会に初出場を果たした菊陽中3年の鍋島海良さんは13位と健闘し、アマチュアの一位・ベストアマに輝きました。鍋島さんは「とても緊張したけど、ギャラリーの応援を力にして自分のベストを尽くすことができました。プロになることを目標にこれからも頑張りたい」と話していました。



▲学校後だけでなく土日も練習をしている鍋島海良さん



## 声援を力に

### 第28回菊陽町にんじんの里マラソン大会

第28回菊陽町にんじんの里マラソン大会が11月2日、菊陽杉並木公園とその周辺で行われました。今大会には町内外から約700人が参加しました。

参加者は、2キロ・5キロ・10キロの3種目に分かれて菊陽杉並木公園をスタート。小学生から高齢者までさまざまな年齢層が自慢の健脚を競い合いました。当日は悪天候でのスタートでしたが、参加者は沿道からの声援を力に変えてゴールまで一生懸命走り抜けていきました。



▲鉄砲小路地区のきれいな生垣を望む道を走る参加者

## 大きい芋たくさん掘れたよ

### 優貴保育園「芋掘り」

優貴保育園の園児約80人が10月28日、同保育園南側の畑で芋掘りを楽しみました。

これは食育の一環で、園児の保護者から譲り受けた芋の苗を6月に園児たちが植えたものです。掘った芋は家に持ち帰ってそれぞれの家庭の味で食べたり、11月下旬に年長児が芋パイを作って食べたりします。

森川優良くんは「みんなで植えた芋が大きくなっていて良かった。大きい芋が7個掘れて楽しかった。家で焼き芋や天ぷらにして食べたい」と話していました。



▲大きく育った芋を懸命に掘る子どもたち

## 犯罪予防と青少年の育成

### 第50回九州地方更生保護女性大会

第50回九州地方更生保護女性大会が10月9日・10日、熊本市で行われ、菊陽町更生保護女性会と会長の村上緑さんが日ごろの活動を評価され表彰されました。

菊陽町更生保護女性会は女性の立場から犯罪予防と犯罪者や非行少年の更生保護に協力する活動を行っています。村上緑さんは「更生保護の活動を理解してもらうことが大切。犯罪件数は少なくなっているが再犯する人は多い。今後も次代を担う青少年の育成と再犯防止に力を入れていきたい」と話していました。



▲設立から52年を迎えた菊陽町更生保護女性会

## 誰もが安心して暮らせる町へ

### 認知症サポーター養成講座

認知症サポーター養成講座が10月17日に菊陽中学校、10月31日に武蔵ヶ丘中学校で行われ、両校合わせて449人の認知症サポーターが誕生しました。

町は認知症の人やその家族を理解し、地域で支える取り組みとして、認知症サポーター養成講座に力を入れています。生徒は認知症についての講義を聞き、先生たちによるクイズ形式の劇を鑑賞。認知症の人との関わり方を学びました。講座後には、認知症サポーターの証であるオレンジリングが配布されました。



▲先生による劇

▲真剣に発表を聞く生徒

## 限りなく広がる物語の世界

### 第25回菊陽町読書感想画コンクール

第25回菊陽町読書感想画コンクールの審査が10月31日、菊陽町役場で行われました。その結果、約4,000点の作品の中から30点の特選作品が選ばれました。作品は町内の小中学校8校の児童・生徒が夏休みの課題や授業で制作したものです。どの作品も見ただけで本の内容が思い起こされるほど生き生きと描かれていました。

#### ▼受賞者一覧(敬称略)

学年	氏名	学校名	学年	氏名	学校名	学年	氏名	学校名
小1	小牧 愛佳	菊陽南小学校	小4	緒方 ひなの	菊陽中部小学校	中1	三村 彩乃	菊陽中学校
	高村 颯太	武蔵ヶ丘小学校		幸 那奈海	菊陽中部小学校		村上 穂佳	菊陽中学校
	大槻 柱統	菊陽西小学校		難波 和花	武蔵ヶ丘小学校		米丸 乃絵	武蔵ヶ丘中学校
小2	阿南 昌景	菊陽北小学校	小5	岡村 美咲	武蔵ヶ丘小学校	中2	相馬 大輝	菊陽中学校
	浦川 開	菊陽北小学校		北里 大地	武蔵ヶ丘小学校		木村 真瞳	武蔵ヶ丘中学校
	工藤 廉	武蔵ヶ丘小学校		中村 唯花	菊陽西小学校		中山 萌愛	武蔵ヶ丘中学校
小3	斎藤 風華	武蔵ヶ丘北小学校	小6	山田 太陽	武蔵ヶ丘北小学校	中3	吉永 優真	菊陽中学校
	鍋島 佳奈	菊陽中部小学校		濱田 絵里奈	菊陽中部小学校		大淵 雄大	武蔵ヶ丘中学校
	井下 柚乃	菊陽西小学校		中武 凜	武蔵ヶ丘小学校		川勝 直輝	武蔵ヶ丘中学校
	梅田 倅菜	菊陽西小学校		川野 眞隆	武蔵ヶ丘北小学校		松村 優里	武蔵ヶ丘中学校



▲北里 大地(武蔵ヶ丘小5年) 書名「土のふえ」 絵の題名「村のために」  
▲木村 真瞳(武蔵ヶ丘中2年) 書名「赤毛のアン」 絵の題名「赤毛のアンを読んで」

## 多彩な才能・頼山陽の魅力

### 頼山陽詩碑「発熊基」 建立80周年記念

ふれあい・いきいき漢学サロン主催の「頼山陽学処 菊陽」が10月19日、図書館ホールで開催されました。

頼山陽は約200年前に杉並木とその合間から見える阿蘇の景観を「発熊基」という詩に詠みました。この詩は町文化財「頼山陽詩碑」として旧57号線沿いに建てられています。講座では作家・見延典子さんが頼山陽の魅力を講話。参加者は漢学者、歴史家、文学者など多彩な才能を持ち、菊陽町にも縁のある頼山陽への理解を深めました。



▲頼山陽の魅力を語る見延典子さん

## 農業経営への刺激とヒント

### 第21回菊陽町担い手育成推進大会

第21回菊陽町担い手育成推進大会が10月24日、菊陽杉並木公園管理センターで開催されました。

大会では農業経営に関する講演会が開かれ、町認定農業者や若手農業者など約70人が参加。講演をした株式会社農テラスの山下弘幸代表取締役は「これからは商品力と営業力のバランスが求められる」と話しました。さらに「農業経営はそのバランスを保つために誰と組むかが重要」と説明し、参加者の農業経営に多くの刺激とヒントを与えていました。



▲農業経営について講演をする山下弘幸さん



## 犯罪被害者支援に尽力

菊池法人会菊陽支部が公開講座を開催

公開講座「国内における犯罪被害者支援の変遷と被害者支援活動の概要について」が11月10日、さんふれあで行われました。講座には26人が参加。講師のくまもと被害者支援センター長の北澤卓さんは「犯罪被害者を支援する組織があると知ってほしい。これからも被害者支援に力を尽したい」と話しました。きほう苑理事長の亀川美代子さんは「今回被害者について深く学ぶことができた。今後も町に貢献できる施設としていろんな面で協力していきたい」と話しました。



▲講演をするくまもと被害者支援センター長の北澤卓さん

## 菊陽と屋久島の友好の絆

姉妹都市盟約締結20周年記念植樹式

姉妹都市盟約締結20周年記念植樹式が11月8日、菊陽杉並木公園内の「屋久島の森」で行われました。植樹式には菊陽町と屋久島町の関係者約70人が出席。両町長を含む代表者6人が屋久島町から寄贈されたヤクナゴヨウの植樹を行いました。後藤町長は貴重な樹木の寄贈への感謝を述べるとともに「今後も両町の友好の絆が続いていくことを願っています」とあいさつ。屋久島の森には、この他に屋久島町自生のヤクナマシャクナゲなど50本の樹木が植樹されました。



▲植樹をする後藤町長(左)と荒木町長(中)、大塚議長(右)

## 親子で精進 心も体も強く

2014年少林寺拳法全国大会 in 埼玉

2014年少林寺拳法熊本県大会 in 八代が6月1日に行われ、庭田孝男さんと直弥さん(西小6年)が組演武の親子の部で見事1位に輝きました。少林寺拳法の組演武とは二人一組で攻者と守者の役割を演じるもの。二人は熊本県代表で11月3日にさいたま市で行われた全国大会に出場し、優秀賞を受賞しました。直弥さんは「小学1年生から少林寺拳法を始め、心も体も強くなった。大会では他支部の人たちと交流できて楽しい。これからも頑張りたい」と話していました。



▲優秀賞を受賞した庭田孝男さんと直弥さん親子

## 年に一度の晴れ舞台

第25回働く婦人の家講座発表会

第25回働く婦人の家講座発表会が10月25、26日に三里木町民センターで開催されました。来場者の皆さんは玄関口に講座ごとに紹介している講座中の写真にくぎ付け。展示の部では心を込めて作った作品の展示や茶道のお点前、切り絵とトールペイントの体験コーナーがあり、訪れた人を楽しませていました。発表の部では子どもたちがダンスや英語劇を発表。たくさんの講座生が日ごろの練習の集大成を披露して会場を盛り上げていました。



▲リズムダンス講座生全員のダンス

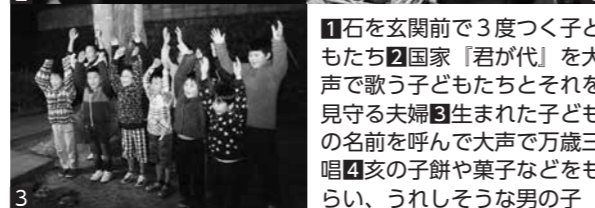
## 元気にすくすく育って

辛川地区の亥の子参り

辛川地区で100年以上続いている「亥の子参り」が11月12日、午後7時から同地区で行われました。これは小学1年生から中学2年生までの男の子がことし1年間に生まれた子の家庭を回り、石を地面について子の無病息災と子孫繁栄を祈る辛川地区の年中行事。ことしは男の子11人が昔から引き継がれている縄が巻かれた大きな石を持って4軒の家を回りました。

ことし頭になった菊陽中2年の三宅剛平さんが石を各家庭の玄関前へ運んだ後、みんなで大声を出しながら家の敷地前から玄関前へ走り、「わっしょい」と言いながら石を3回地面についていました。頭が石を玄関にいた後、国歌『君が代』を歌い、生まれた子どもの名前を呼んで万歳三唱。各家庭からは亥の子餅や菓子などが配られ、子の万病除去と子孫繁栄を祈りました。その後、男の子たちは元気な声で「わあー」と叫びながら各家庭を走り去っていきました。

三宅剛平さんは「緊張したけれど無事に終わってほっとしました。子どもたちが元気にすくすくと育つことを祈っています」と笑顔で話していました。



1石を玄関前で3度つく子どもたち2国歌『君が代』を大声で歌う子どもたちとそれを見守る夫婦3生まれた子どもの名前を呼んで大声で万歳三唱4亥の子餅や菓子などをもらい、うれしそうな男の子

## 菊陽中初グランプリ

第47回熊日学生音楽コンクール合唱の部

第47回熊日学生音楽コンクール合唱の部本選が11月3日、県立劇場(熊本市)で行われ、菊陽中合唱同好会の14人が見事グランプリに輝きました。菊陽中合唱同好会はことし5月に結成。ピアノがないため選曲が限られた中で練習を積み重ねてきました。部長の屋宜祐李佳さんは「グランプリに選ばれた時はとても驚きました。良いホールなので声が響いて凄く気持ちよく歌うことができました。来年2月の大会もことし以上に頑張っていきたいです」と喜びを話しました。



▲伸び伸びと気持ちを込めて堂々と歌う菊陽中合唱同好会

## プロの技を学べ!

菊陽“まち”遊び2014

菊陽町商工会主催の菊陽“まち”遊び2014が10月11日～11月30日、菊陽町全域で行われました。これは、菊陽町の農家や商工業者と一緒に町の魅力を体験できるイベント。50種類以上の体験があり、季酔宴さんりぎの女将が巻き寿司と手巻き寿司のレシピやこつを伝授するものもありました。巻き寿司作りに参加した古庄タミヨさんは「米や酢の分量、巻き方を習いながら作った。久しぶりに作ったが、うまくできたのでうれしい。家でも作りたい」と笑顔で話しました。



▲和気あいあいと巻き寿司作りのこつを学ぶ参加者



お知らせ

菊陽町財政事情を公表します

平成25年度決算の概要や平成26年度予算の補正状況・執行状況など、町の財政事情を公表します。
●公表日 12月1日(月)
●閲覧場所 財政課、町ホームページ
●問い合わせ 財政課 ☎(232)2111

祝 平成27年菊陽町成人式

日時 1月11日(日) 午前10時(受付:午前9時10分)
※開催日が成人の日ではありませんので、ご注意ください。
●場所 菊陽町図書館ホール
●対象者 新成人(平成6年4月2日〜平成7年4月1日生まれ)
●持参物 事前に郵送した往信はがきはがきがない人でも出席できます。



問い合わせ 生涯学習課 ☎(232)4917

国民年金の任意加入制度

65歳から受けられる老齢基礎年金は20歳から60歳になるまでの40年間保...

踊って歌ってリズムを取って

武蔵ヶ丘小学校「民族楽器に親しもう」

武蔵ヶ丘小学校の4年生109人が11月13日、同校の音楽室でマリ共和国(西アフリカ)の民族楽器に親しみました。講師はマリ共和国出身のトラオレ・ラミンさんと妻の山口由香さん。...



▲ラミンさん(右)が演奏する民族楽器に合わせて踊る児童

火災を初期段階で防ぐ

菊陽町消防団「非常呼集訓練」

菊陽町消防団の非常呼集訓練が11月9日、大野慶一郎団長の指揮の下、火災の発生を想定して菊陽杉並木公園で行われました。この訓練は空気が乾燥し火災が発生しやすいこれからの季節に備えて早朝から実施。...



▲真剣な表情で放水をする菊陽町消防団員

これからも誠実な調査を

平成26年度熊本県統計功績者表彰式

平成26年度熊本県統計功績者表彰式が11月12日、熊本県庁で行われ、町内で統計調査員として登録されている濱野倫子さん(宮ノ上)が総務大臣表彰を受賞しました。...



▲「協力してくれる皆さんのおかげ」と話す濱野倫子さん

新年を迎える準備始まる

大原阿蘇神社でしめ縄づくり

新年を迎える準備として行っているしめ縄づくりが11月16日、大原阿蘇神社(新町)で行われました。毎年、氏子5地区の宮総代が集まり、古いしめ縄を取り外し、わらをなつて新しいしめ縄に掛け直します。...



▲大原阿蘇神社に必要な7本のしめ縄をなう宮総代

家屋を取り壊したら届け出を

固定資産税は1月1日現在にある家屋に課税されます。家屋を取り壊した後、法務局への滅失登記や税務課への届け出を忘れると家屋がないのに固定資産税が課税される場合があります。...

1 家屋を取り壊した人(一部取り壊しを含む)で法務局の建物滅失登記をしていない人
2 未登記の家屋を売買した人
問い合わせ 固定資産税係 ☎(232)4911

工業統計調査にご協力ください

12月31日現在で工業統計調査が行われます。調査員が12月から平成27年1月にかけて従業員4人以上の製造事業...

ペットを飼っている皆さんへ

ペットには迷子札を!
●熊本県では3,595頭の犬と猫が殺処分されました(平成25年度)。迷子札を付けてください。
●猫は交尾排卵なので相手がいればほぼ確実に妊娠し、1年に2〜4回出産でき、1回で4〜8頭の子猫を産みます。...

問い合わせ 菊池地域動物愛護推進協議会(菊池保健所内) ☎0968(25)4135

**調理師業務の従事者は届け出が必要です**

就業中の調理師は法に基づき2年ごとに就業地などに関する届け出が必要ですが、

- ▼対象者
  - 12月31日現在、調理師免許を持ち、県内で調理業務に従事している人
  - 届出用紙の設置場所
    - 県庁健康づくり推進課、熊本県の保健所、熊本市の保健所・熊本市の各区役所、山鹿市役所
  - 提出先 就業地を所管する保健所
  - ※就業地が熊本市の人は熊本市保健所で山鹿市の人は山鹿市役所です。
  - 提出期限 平成27年1月15日(木)
  - 問い合わせ
    - 熊本県健康づくり推進課

**熊本から台湾への直行便就航**

- ▼運航期限
  - 平成27年3月27日(金)
  - 週3便(毎週火・金・日曜日)
- ▼航路
  - 熊本→台湾高雄市
  - 1 熊本→台湾高雄市
    - 午前11時40分発、午後1時30分着
    - 台湾高雄市→熊本
      - 午前7時30分発、午前10時50分着
  - 2 さらにお得に台湾へ
    - 空港駐車場料金無料(上限8千円)
    - 6人以上団体で1人5千円助成
  - 問い合わせ
    - 阿蘇くまもと空港国際線振興協議会事務局

**THEチャレンジ!遊びの達人「親子で作ろう!ミニ門松」**

- ▼日時
  - 12月23日(火・祝日)
  - 午後1時～午後3時
- ▼場所
  - 中央公民館
- ▼対象者
  - 町内在住の小中学生と保護者
- ▼費用
  - 参加費500円
  - ※門松は1家族一つです。追加は別途200円掛かります。
- ▼定員
  - 10家族程度(多数の場合抽選)
- ▼申込期限
  - 12月16日(火)
- ▼申し込み・問い合わせ
  - 生涯学習課 生涯学習係

**正月用フラワーアレンジ**

- ▼日時
  - 12月26日(金)
  - 午後7時～午後8時30分
- ▼場所
  - 南部町民センター
- ▼講師
  - 緒方 恵子さん
- ▼費用
  - 2,200円(材料費含む)
- ▼定員
  - 30人程度(先着順)
- ▼申し込み・問い合わせ
  - 南部町民センター

**正月用フラワーアレンジ**

- ▼日時
  - 12月25日(木)
  - 1 午前10時～午前11時30分
  - 2 午後7時～午後8時30分
- ▼場所
  - 三里木町民センター
- ▼講師
  - 緒方 恵子さん

**募 集**

**クリスマス・正月寄せ植え作り**

- 寄せ植えを作って玄関や庭を華やかにしませんか。
- ▼日時
  - 12月13日(土)午前10時～正午
- ▼場所
  - ふれあいの森研修センター
- ▼講師
  - 内田 早苗さん
- ▼費用
  - 材料費1,000円
- ▼持参物
  - 軍手、ゴム手袋、移植ゴテ
- ▼定員
  - 15人(先着順)
- ▼申込期限
  - 12月12日(金)
- ▼申し込み・問い合わせ
  - ふれあいの森研修センター

**ガーデニング教室 クリスマスを飾る寄せ植え作り**

- ▼日時
  - 12月20日(土)
  - 午前9時30分～午前11時30分
- ▼場所
  - 菊陽杉並木公園管理センター
- ▼内容
  - パンジー、シロタエ菊、ゴールドクレストなどを使って、クリスマス向きの寄せ植えを作ります。
- ▼定員
  - 30人(先着順)
- ▼費用
  - 2,000円(材料費含む)
- ▼講師
  - 園芸研究家 安武 龍蔵さん
- ▼申込期限
  - 12月12日(金)
- ※申込期限後にキャンセルした場合、後日、材料費の負担が必要です。
- ▼申し込み・問い合わせ
  - 菊陽杉並木公園管理センター

**おせち作り**

- ▼日時
  - 12月13日(土)
  - 午前9時30分～正午
- ▼場所
  - 南部町民センター
- ▼講師
  - 井上 恵美子さん
- ▼費用
  - 1,200円(材料費含む)
- ▼定員
  - 15人程度(先着順)
- ▼申し込み・問い合わせ
  - 南部町民センター

**かるた会とぜんざい会**

- かるたを楽しんで餅の入った甘いぜんざいを食べましょう。
- ▼日時
  - 1月10日(土)午前10時～正午
- ▼場所
  - ふれあいの森研修センター
- ▼対象者
  - 町内の幼児と小学生、保護者
- ▼講師
  - 内田 早苗さん
- ▼費用
  - 200円
- ▼定員
  - 20人(先着順)
- ▼申込期限
  - 12月19日(金)
- ▼申し込み・問い合わせ
  - ふれあいの森研修センター

**親子でツリーパン作り**

- ▼日時
  - 12月20日(土)午前10時～正午
- ▼場所
  - 南部町民センター
- ▼講師
  - 飯田 まゆみさん
- ▼費用
  - 1,200円(材料費含む)
- ▼定員
  - 10組程度(先着順)
- ▼持参物
  - ツリーパンの入る箱
- ▼申し込み・問い合わせ
  - 南部町民センター

**大人のお菓子作り**

- クリスマスのお菓子を作ります。
- ▼日時
  - 12月22日(月)
  - 午後7時～午後9時
- ▼場所
  - ふれあいの森研修センター
- ▼講師
  - 飯田 まゆみさん
- ▼費用
  - 1,200円(材料費含む)
- ▼持参物
  - エプロン、三角巾
- ▼定員
  - 10人(先着順)
- ▼申込期限
  - 12月15日(月)
- ▼申し込み・問い合わせ
  - ふれあいの森研修センター

**クリスマス料理教室「もも肉のローストチキン作り」**

- 簡単に楽しくローストチキンを作れるレシピを学びませんか。
- ▼日時
  - 12月24日(水)午前10時～正午
- ▼場所
  - ふれあいの森研修センター
- ▼講師
  - 井上 恵美子さん
- ▼費用
  - 1,200円(材料費含む)
- ▼持参物
  - エプロン、三角巾

**イベント列車の名称を募集します**

- 平成27年5月、菊陽町を町内外に広くPRするため、町の特産品(にんじんや馬肉)を使った美味しい料理を楽しむながら、三里木駅から阿蘇駅を往復するイベント列車の運行を予定しています。この列車の名称を募集し、採用者は当日、無料で招待します。
- ▼応募方法
  - はがきに住所・氏名・年齢・電話番号とイベント列車の名称を記入し応募してください。
- ▼提出先
  - 〒869-1110 3 菊陽町久保田2816 菊陽町飲食業同業組合事務局
- ▼応募期限
  - 平成27年1月9日(金)必着
- ▼申し込み・問い合わせ
  - 菊陽町飲食業同業組合事務局

**第2回スマイルデザインコンテスト**

- 大切な人たちが笑顔で幸せになる企画・写真・川柳をお待ちしています。
- ▼募集内容
  - 【企画部門】県民の笑顔につながる幸せづくりの企画
  - 【フォト部門】幸せをテーマに、誰かに伝えたい出来事や場所などを写した写真とコメント
  - 【川柳部門】日常にある幸せをテーマにした川柳
- ▼応募期限
  - 平成27年1月15日(木)
- ▼申し込み・問い合わせ
  - 熊本県企画課

**定員 8人(先着順)**

**介護予防健診 ウェルネスチェック!**

- ▼定員
  - 8人(先着順)
- ▼申込期限
  - 12月13日(土)
- ▼申し込み・問い合わせ
  - ふれあいの森研修センター
- ▼日時
  - 1月8日(木)
  - 午後2時～午後3時30分
- ▼場所
  - ふれあい交流・福祉支援センター
- ▼内容
  - 高精度筋量計フィジオンを使った筋量測定や体力測定、健康運動指導士のアドバイス
- ▼対象者
  - 昭和24年4月1日までに生まれた人
- ▼定員
  - 20人(先着順)
- ▼持参物
  - 老眼鏡、室内シューズ
- ▼申込方法
  - 電話で予約する
- ▼申込期限
  - 1月6日(火)
- ▼申し込み・問い合わせ
  - 介護保険課 介護予防係

**落語家・桂福点さんの講演会**

- 全盲の落語家で音楽療法士の桂福点さんが障がい者理解や音楽療法などの講演と創作落語を披露します。
- ▼日時
  - 12月16日(火)
  - 午後1時～午後3時50分
- ▼場所
  - くまもと県民交流館パレオ
- ※事前申し込みが必要です。
- ▼申し込み・問い合わせ
  - 熊本県障がい者支援課

**非常勤職員(確定申告受付など事務補助)を募集します**

職種	勤務日	勤務時間	採用人数	賃金・報酬
非常勤職員 (確定申告受付など事務補助)	月～金曜日 (平成27年1月～3月で月15日程度)	午前8時30分～ 午後5時15分	2人	日給:5,520円

- ▶勤務内容
  - 平成27年2月中旬～3月中旬の平日に行う確定申告(住民税申告)のための準備や会場受付、書類整理などの事務補助が主な業務です。
  - 確定申告は菊陽町役場や武蔵ヶ丘コミュニティセンター、三里木町民センター、東部町民センターで行います。
- ▶応募方法
  - 履歴書(写真付き)を12月19日(金)までの平日午前9時～午後5時に、税務課住民税係までご持参ください。持参時に併せて面接を行いますので、事前に連絡してお越しください。
- ▶申し込み・問い合わせ
  - 税務課 住民税係 ☎(232)4911

菊陽町図書館だより

ほんの森

みんなで楽しむ おはなし会

場所：おはなしのへや

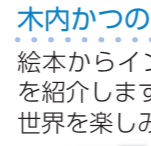
- ★朝のおはなし会(おはなしの森さんさん)
★夕方のおはなし会(図書館職員)
★日曜のおはなし会(おはなしの森さんさん)
★あかちゃんと楽しむわらべうた(図書館職員)
★冬のスペシャルおはなし会(図書館職員)

開館時間 月・水・金・土・日/午前10時～午後6時
休館日 毎週火曜日・毎月第3水曜日(館内整理日)

新しく届いた本



こどものどうぶつニット 文化出版局/編
ウサギの耳がついたコートやリスの編込みセーター



木内かつの絵本あそび 木内かつ/著
絵本からインスピレーションを得た17の造形遊び



九州産交バス [九州産交バスの車両たち][九州産交バスのあゆみ]

- 叱られる勇氣 中谷彰宏/著
名もなき山へ 深田久弥/著
写真を仕事にする。 フレア/著
笹の舟で海をわたる 角田光代/著

図書館からのお知らせ

「人形劇ぶっくる」ホワイエ公演

日時 12月13日(土) 午前11時～正午(予定)
場所 図書館ホールホワイエ(ホールのロビー)
費用 無料
内容 人形劇「3枚のおふだ」、みんなでうたおう など

年末年始の休館日

休館日 12月28日(日)～1月3日(土)
この期間は完全休館です。本やDVDなどの返却はできません。

菊陽町図書館ホール 12月の催し

(平成26年11月4日現在予定分)

Table with columns: 日曜, 開場, 開演, 終演, 催し物, 主催者, 入場方法, 対象者. Rows include Concert, Puppet Show, Leaf Kindergarten Meeting, and Water Ballet.

☆主催者の都合で内容が変更する場合があります。
☆図書館駐車場が満車の時は、隣接する公園の駐車場をご利用ください。

平成27年7月分のホール使用の調整会議(抽選会)を、平成27年1月10日(土)の午前9時30分から図書館ホールで行います。

問い合わせ 図書館 ☎(232)0404 図書館ホール ☎(232)7756 http://www.kikuyo-lib.jp/hp/



「2学期ゆるると語ろう会」に参加してみませんか

「ゆるると語ろう会」は不登校などで悩み、戸惑う気持ちを同じ立場の保護者同士で語り合う場です。

- 日時 12月16日(火)
場所 ふれあい・交流福祉支援センター
対象者 菊陽町の小・中学生



シルバー人材センター 会員募集

町内在住でおおむね60歳以上の健康で働く意欲のある人を募集しています。



第8回森林自然観察・体験教室 金峰山拝ケ石

日時 12月21日(日)(小雨決行)
集合場所 JA熊本市芳野支店駐車場
内容 パワースポットの金峰山拝ケ石



第2回農業法人 ステップアップ講座

日時 平成27年1月14日(水)
場所 熊本テルサ2階ひばり
講師 税理士 淵川 知幸さん



管内職業訓練コース

オフィスワーク実践科
訓練期間 平成27年2月25日(水)～6月24日(水)
場所 大津町(総合プラント)



東京エレクトロン九州「NPO等支援事業」

地域の社会的課題の解決に積極的に取り組むNPOなどを支援します。
助成金 最高30万円/件(4～5件程度)



「風邪予防」講演会

風邪はさまざまな腎疾患の引き金で腎疾患を悪化させる要因です。
日時 12月13日(土)
場所 仁誠会クリニック光の森



高齢者無料職業紹介

高齢者に適する求人申し込みの受け付けと高齢者の希望に応じた仕事の紹介をしています。
日時 毎週月・水・金曜日
場所 菊池地域振興局

相談

☎(285)3466



～菊陽町武蔵ヶ丘児童館～

(西部町民センター内) ☎(338)3443

乳幼児(必ず保護者と一緒にご利用ください)～小学生まで無料で遊べます。開館時間は、月～土曜日の午前8時30分～午後5時です(祝日を除く)。

リトルシダーズクラブ 午前10時～午前11時30分

「2歳以上の幼児とその保護者」が対象です。登録が必要です。

Table with 2 columns: 日にち, プログラム. Includes Christmas activities and New Year events.

ひよこ活動 午前10時～午前11時30分

「0歳～入学前の乳幼児とその保護者」リトルシダーズ参加者以外の方が対象です。どなたでもどうぞ。参加費は無料です。

Table with 2 columns: 日にち, プログラム. Includes drawing and New Year activities.

金曜の午後は児童館でおしゃべり!(小学生相談)

午後1時～午後4時30分 小学生おいで!保護者もどうぞ。

～つどいの広場ぴーす～

(ふれあい交流・福祉支援センター) ☎(337)6830

おおむね3歳未満の児童と保護者が対象です。いつでも好きな時間に利用できます。子どもと一緒に遊んだり、お母さん同士で情報交換したりしてご利用ください。

- 利用時間 月・水・金曜日(祝日を除く) 午前10時～午後4時
●利用料 一家族 100円

※駐車場に限りがありますので乗り合わせでお越しください。
※毎週月曜日は、絵本の読み聞かせを行っています。

12月のプログラム

- 10日(水) 身体測定
15日(月) 誕生会
17日(水) クリスマス会

※予約は12月8日(月)から受け付けます(電話予約不可)。
※年末は26日(金)まで。年始は5日(月)から利用できます。

菊陽町地域子育て支援センター

元気っこくらぶ

(元気の森ラビット保育園内) ☎(288)5808

0歳～就学前の子どもと保護者対象。親子で楽しむ体験活動や子育て相談など、参加費は無料です。

ベビー

午前9時～午後2時 元気の森ラビット保育園
※1歳未満の活動です。マタニティーもどうぞ♪

Table with 2 columns: 日にち, プログラム. Includes activities like 'ゆっくり♡タイム' and 'おしゃべり♡タイム'.

元気っこ

午前9時～午後2時 元気の森ラビット保育園

Table with 2 columns: 日にち, プログラム. Includes Christmas and New Year activities.

※どの活動も20組限定になりますので、電話予約をお願いします。
※お誕生会に参加する誕生月の人は、12・13日に誕生カード作りをしますので、予約し参加してくださいね。

ママの休日 午前10時～正午

お茶の準備をしています。マイコップをご持参ください。

Table with 2 columns: 日にち・場所, プログラム. Details about 'ママの休日' activity.

園庭開放

保育室や園庭で遊べます。事前にご連絡ください。
月～土曜日(園行事開催日や祝日を除く)
午前9時～午後2時

育児相談

一人で悩まないで、気軽にご相談ください。
月～金曜日(園行事開催日や祝日を除く)
午前10時～午後4時

菊陽町地域子育て支援センター

ミニキャロットくらぶ

(光の森キャロット保育園内) ☎(233)0098

0歳～就学前の子どもと保護者対象。親子で楽しむ体験活動や子育て相談など、参加費は無料です。

ベビーキャロット

午前10時～午後2時 光の森キャロット保育園

Table with 2 columns: 日にち, プログラム. Includes Christmas hat making and carrot cake trial.

ミニキャロット

午前10時～午後2時 光の森キャロット保育園

Table with 2 columns: 日にち, プログラム. Includes Christmas tree making and special Christmas events.

※どの活動も30組限定になりますので、電話予約をお願いします。
※お誕生会に参加する誕生月の人は、誕生カード作りがあります。どの活動日でも作れますので、声を掛けてください。

キャロットランド 午前10時～正午

お茶の準備をしています。マイコップをご持参ください。

Table with 2 columns: 日にち・場所, プログラム. Details about 'キャロットランド' activity.

園庭開放

保育室や園庭で遊べます。事前にご連絡ください。
月～土曜日(園行事開催日や祝日を除く)
午前9時～午後2時

育児相談

一人で悩まないで、気軽にご相談ください。
月～金曜日(園行事開催日や祝日を除く)
午前10時～午後4時

菊陽町地域子育て支援センター

(白鈴園内) ☎(232)4280

入園前の親子(0～6歳)・妊婦さんはいつでも参加できます(参加費無料)。

※駐車場に限りがありますので乗り合わせでお越しください。

ハローサークル 午前10時～正午

Table with 2 columns: 日にち・場所, プログラム. Includes various activities like 'ふれあいの日' and 'お正月遊び'.

ハロールーム

- 陽だまり(白鈴園) 月～金曜日(休日を除く) 午前9時～午後2時
※陽だまりで身体測定ができますので気軽にお越しください。
※今月の 手遊び...♪たぬきさん
ふれあい遊び...♪えはがきヤギさん
絵本・紙芝居...どうぞのいす
○あいあい(ふれあいの森研修センター) 火曜日(休日を除く) 午前10時～午後1時

園庭開放

町立保育所8園の園庭で遊べます。
けががないようにおうちのひとどうぞ。
月～金曜日(園行事開催日や祝日を除く)
午前9時30分～正午

育児相談

気軽にお電話ください。
月～金曜日(園行事開催日や祝日を除く)
午前10時～午後5時



元気いっぱい



ごとう らいむ  
後藤 来夢くん  
(10歳・辛川)

- 趣味 ゲームをすること
- 将来の夢 サッカー選手
- 今一番やりたいこと テレビに出たい
- お母さんに伝えたいこと いつもご飯作ってくれてありがとう

# 菊陽人 りさーち



掲載を希望する人は、はがきか電子メールに「氏名」「年齢」「住所」「連絡先(昼間)」を明記し、〒869-1192 菊陽町役場総合政策課 sogoseisaku@town.kikuyo.lg.jp までお送りください。  
注)掲載対象は、小学生以上で菊陽町に居住している人に限ります。親子、祖父母と孫など2人1組での掲載もできます。掲載が決まりましたら、こちらからご連絡します。

ひょうきん



やの のこ  
矢野 栞乃子さん  
(12歳・辛川)

- 趣味 ドラマを見ること
- 将来の夢 看護師
- 今一番やりたいこと 遊園地に行ってジェットコースターに乗りたい
- 家族に伝えたいこと これからはもっとお手伝いを頑張ります

# 人権のひろば

子どもの目、子どもの声  
人権  
作文シリーズ  
【No.68】

問い合わせ  
人権教育・啓発課  
☎(232)2113

◇印からの文章は、先生のコメントです。

世界人権デー 12月10日

人は誰もがみんな幸せに生きていたい願っています。  
夢や希望を持ち、生き生きと暮らしていくためには、全ての人の人権が尊重される社会の実現が不可欠です。そのためには、一人一人の行動が必要で、人権尊重の社会へ向けて、まずは自分自身から「少しのこと」から始めてみませんか。

## 三人で遊んだよ

武蔵ヶ丘第二保育園  
紫垣陽菜 6歳



ママが「ママがこはんを作っている間、ゆい(妹)とりょうたろう(弟)と新幹線のおもちゃで遊んだよ。りょうたろうが「つないで、つないで」と言ったから。ゆいと一緒にバグから線路を出してつないであげた。そしてりょうたろうが喜んで新幹線を動かして遊んでいたよ。ゆいとひなも一緒に遊んだよ。  
ママが「こはんできたよ」と言ったら、三人でお片付けをしたよ。

◇保育園で  
お手伝いをよくしてくれる  
とても優しい陽菜ちゃん。  
仲良しな三人兄弟  
で妹や弟のお世話もよくしてくれています。三人でここに遊んでいる姿は、見ている私たちも幸せな気持ちになります。



▲妹弟思いの優しい陽菜さん

## 人権ってなあに シリーズ⑥

●「同和問題」は今

1971年明治政府が出した「身分解放令」は大きな画期でした。それまで「差別が当然の社会」であったものが、この「解放令」で差別的な政治的根拠はなくなり、「差別は不当なもの」といえる社会になったのです。しかし、政治的制度的、また法制度的差別はなくなったはずなのに、140年後の今日に至るまで、現実には「差別が存在する社会」なのです。

●同和問題は解決していかないのですか？

1969(昭和44)年から2002(平成14)年まで33年間にわたって続けられた同和对策事業の結果、同和地区及びその周辺地域等の改善が進み、同和問題の解決に向けて大きく前進しました。  
しかし、心理的差別的解消については課題が残ります。特に自分と同和問題との関わりを避けようとする「回避意識」の解消が課題となっています。

●差別をする人の問題？

心理的差別はどのように形成されるのでしょうか。「三つ子の魂百まで」といいますが、個人が持たされている心理的差別はその個人が生育してきた時代や社会の影響を受ける中で形成されてきたといえます。時代や社会の影響(「社会意識」)に大きな影響を受けているということは個人の問題ではなく、社会全体で取り組まなければならない問題なのです。正しいことを学ぶ機会がなく、親から子へ、子から孫へと間違った差別意識が刷り込まれ、それを空気を吸うように受け入れていくと、いつまでも予断や偏見はなくなりません。

●差別意識の解消のために

個人意識は、同和問題を知ったきっかけが私たちの意識の形成に大きな影響を及ぼしており、大阪府が行った意識調査によるとその中でも初めて知ったのが学校教育であった場合、他に比べてかなり回避意識が明らかに克服されていることが示されています。このことから差別の解消には同和問題について正しく学んだら当事者の思いに耳を傾けたりすることが大事だということがわかります。自分にとって都合のいいところは受け入れ、都合の悪いところは理由を作って排除するということはありませんか。自分が大事にしているものを否定されたり自分に責任のないことでのけ者にされたりして悔しい思いをしたことはありませんか。自分が大事にしたものがあるように、他の人にも大事にしたいもの、守りたいものがあります。お互いの大事なものを守るために、自分自身で「少しのこと」から行動に移してみませんか。

## きくよう文芸

### 菊陽句会報

同じ道の一つ所に鳴くちちろ	井 子文	日陰求め木犀の香に包まるる	井上久美子
余生とはこんなことも星月夜	財津 早雪	敬老日恙なき身の至福かな	宮川ユキエ
こぼれ咲く萩の小花に風生るる	原野レイ子	大阿蘇を借景と受け菊の宿	日高 妙子
穂芒の夕日に光返しけり	力 幸子	秋天や組体操に沸く拍手	曾我 育代
一鉢の花にまつはり秋の蝶	寺尾千代子	稲を刈る鎌のリズムの記憶かな	曾我トモ子
神楽舞小枝持つ児も回りけり	高橋 孝子	よき日和たちまち刈田の景となり	紫藤 祥子
カンナ咲くピロイドの如日に映ゆる	堀川 妙子	遙かなる山の幾重ぞそは真白	村上 朋子
見上ぐれば欠けゆく月のおはします	福田 貴子	金秋一日民芸館主の講話聞く	藤本 純子
風吹けば紫蘇の穂匂ふ狭の道	佐藤 節	演奏会リズム届けよ秋の風	佐藤 健
ノーベル賞大秋晴れの日本国	吉野 早苗	新葉の匂ひ乗せ来る耕運機	佐藤 澄世

### 短歌会

雨に濡れ紅色淡く咲きし花夏水仙は終り近しか  
ビニールを剥がぬと決めて息子らと紐締め直すキユリハウスを  
夕すげは月待ちがてに咲きそめて峠茅野の風に吹かるる  
空澄みて注ぐ光は燦々と稲田は実りの輝きに満つ  
朝冷えの庭の落葉の重なり色鮮やかな柿の葉一枚  
ふる里の御池にうつる十六夜の光を背に家路を急ぐ  
滔天の庭に仰ぎ見る菩提樹の一本にしばし心動きぬ  
手に触るる春の泉の思ひありときめきて今新たに学ぶ

- 今村 貞子
- 梅田 國雄
- 河北 幸一
- 佐藤せい子
- 中村トシエ
- 松岡富紀子
- 山川 カヅ
- 松本 東亜

1月	さんふれあ休館 図書館休館
2火	消費生活相談(大津町役場2階相談室、午前10時～午後4時) <b>さん休</b> 図書館
3水	
4木	消費生活相談(菊陽町役場1階相談室、午前10時～午後4時)
5金	
6土	
7日	日曜窓口開庁(町民課・税務課)午前9時～午後1時(証明書発行のみ)
8月	
9火	消費生活相談(大津町役場2階相談室、午前10時～午後4時) <b>さん休</b> 図書館
10水	
11木	消費生活相談(菊陽町役場1階相談室、午前10時～午後4時)
12金	
13土	
14日	日曜窓口開庁(町民課・税務課)午前9時～午後1時(証明書発行のみ)
15月	
16火	消費生活相談(大津町役場2階相談室、午前10時～午後4時) <b>さん休</b> 図書館
17水	図書館
18木	消費生活相談(菊陽町役場1階相談室、午前10時～午後4時)
19金	
20土	
21日	日曜窓口開庁(町民課・税務課)午前9時～午後1時(証明書発行のみ)
22月	
23火	天皇誕生日 図書館
24水	
25木	消費生活相談(菊陽町役場1階相談室、午前10時～午後4時)
26金	夜間納税相談(税務課)午後9時まで
27土	役場閉庁(12/27～1/4)
28日	役場閉庁(12/27～1/4) 図書館
29月	役場閉庁(12/27～1/4)
30火	役場閉庁(12/27～1/4)
31水	役場閉庁(12/27～1/4) 1/3まで

休日在宅当番医・薬局 12月

7日◎	菊池こどもクリニック 菊池市 ☎0968(25)1164
	ひかりヶ丘眼科・内科医院 合志市 ☎(348)6305
	かとう整形外科光の森 菊陽町 ☎(349)2255
	岩上眼科 大津町 ☎(293)2053
	もとだ歯科医院 菊池市 ☎0968(38)6373
	あきよし調剤薬局むさし店 菊陽町 ☎(340)2223
14日◎	みやの小児科 合志市 ☎(248)5800
	宮本内科医院 大津町 ☎(293)1700
	あらいクリニック 大津町 ☎(293)2358
	斎藤産婦人科医院 菊池市 ☎0968(24)1177
	今村歯科医院 合志市 ☎(345)2264
21日◎	古賀医院 菊池市 ☎0968(38)2222
	しばた内科クリニック 大津町 ☎(293)2050
	ナカシマセブンクリニック 合志市 ☎(288)0777
	古賀眼科 大津町 ☎(293)1411
	竹田津歯科医院 大津町 ☎(294)0787
23日◎	いげざわこどもクリニック 合志市 ☎(242)6633
天皇誕生日	仁誠会クリニック大津 菊陽町 ☎(232)9595
	後藤整形外科医院 菊池市 ☎0968(25)2906
	米田産婦人科医院 菊池市 ☎0968(25)2589
28日◎	西山医院 菊池市 ☎0968(25)2561
	東熊本第二病院 菊陽町 ☎(232)3939
	三隅胃腸科内科外科医院 合志市 ☎(248)6161
	かつき皮膚科医院 菊池市 ☎0968(24)5500
	虹の森歯科クリニック 菊陽町 ☎(339)8118

※受診するときは各医療機関へ電話でご確認ください。最新情報は菊池郡市医師会テレホンサービス☎0968(25)3300でご確認ください(歯科・薬局を除く)。  
※薬局は菊陽町内のみを掲載しています。

9	9	9	8	8	7	7	3	3	3	2	2	1	1	30	30	30	30	29	29	29	28	28	27	26	25	9/23
平嶋	吉田	恒松	吉川	桑原	笹倉	今溝	大平	大平	大平	大平	大平	大平	大平	大平	大平	大平	大平	大平	大平	大平	大平	大平	大平	大平	大平	大平
愛梨	響心	煌心	望心	多望	一多	雅一	大雅	大雅	大雅	大雅	大雅	大雅	大雅	大雅	大雅	大雅	大雅	大雅	大雅	大雅	大雅	大雅	大雅	大雅	大雅	大雅
義裕	真理	良尚	聡司	聖一	健一	典宏	かづみ	正尚	健太	和幸	裕輝	卓也	智樹	孝兒	一真	大輔	笑香	顕祐	美絵	健志	奈美	孝喜	高輝	博	修平	英一郎
津久礼ヶ丘	新町	新町	出分	緑ヶ丘	光6町内	津久礼ヶ丘	向陽台	緑陽台	沖野	緑ヶ丘	北新山	武5町内	八久保	光3町内	下原	緑ヶ丘	緑ヶ丘	にじの森	馬場	杉並台	新山	武5町内	緑陽台	下原	緑陽台	沖野



ご出生おめでとう(10月届け出分)

おめでた

26	17	13	13	11	4	10/1	10/1	25	24	23	22	22	20	19	18	18	18	17	15	13	12	12	12	11	10	10	10
白石	馬原	菊池	阪本	田代	木村	山口	山口	大崎	高石	堀口	堀口	堀口	島本	大場	岸田	田原	岩山	津留	木元	前田	中野	田上	保坂	星加	丸目	渡邊	小牧
奉也	昭三	洋子	ヤス子	芳子	ユリ子	マサコ	マサコ	莉心	心湖	優真	晃寛	晃寛	晃寛	晃寛	晃寛	晃寛	晃寛	晃寛	晃寛	晃寛	晃寛	晃寛	晃寛	晃寛	晃寛	晃寛	晃寛
37歳	67歳	66歳	81歳	83歳	89歳	91歳	91歳	翔吾	智美	雅也	俊彦	俊彦	勝之	裕介	幸二	幸一郎	英信	千尋	妙美	瑞穂	康晴	香織	隼斗	弘樹	賢	努	宏充
新成	武3町内	井口	光2町内	武5町内	上代	井口	井口	三里木北	新町	下原	杉並台	杉並台	下原	戸次	緑陽台	花立	花立	津久礼ヶ丘	杉並台	下原	馬場	緑ヶ丘	新町	沖野	沖野	鉄砲小路	辛川

おくやみ

### ふれあい総合相談 12月

■心配ごと相談(午前10時～正午)	実施日	会場	
	20日(土)	ふれあい交流・福祉支援センター ☎(337)6830	
■行政相談(午前10時～正午)	実施日	会場	
	13日(土)	老人福祉センター	
■専門相談(午後1時～午後3時)	相談名	実施日	会場
	法律	1日(月)	老人福祉センター
		18日(木)	老人福祉センター
	税金	19日(金)	ふれあい交流・福祉支援センター
		8日(月)	老人福祉センター
	財産相続	16日(火)	ふれあい交流・福祉支援センター
		22日(月)	老人福祉センター
	登記・法律相談	11日(木)	ふれあい交流・福祉支援センター

●問い合わせ 社会福祉協議会 ☎(232)3593

■介護相談 平日(午前8時30分～午後5時15分)	事業所名	電話
	菊陽町社会福祉協議会居宅介護支援事業所	☎(232)3592

### 善意の灯

菊陽町社会福祉協議会

■香典返し(敬称略)

鎌田 登(故裕士)

木村 啓一(故ユリ子)

松田ひとみ(故阪本ヤス子)

山口 重美(故マサコ)

菊池 秋子(故洋子)

紫藤 誠一(故春子)

白石 伸一(故奉也)

■その他の寄付(敬称略)

バザー益金

南部町民センター利用者連絡協議会

日野総合管理(株)

会長 酒井 道治

大津町

出分 上中代 光2町内 辛川 井口 新成

総合交流ターミナル **さんふれあ** から 12月の休館日 2・9・16 問い合わせ ☎(232)8690

### 12月のイベント

10日◎・17日◎ 13:00～ 押し花教室

20日◎ 17:00～ 第40回ふれあ館コンサート  
出演：中山正直ピアノトリオ他  
入場料：500円(ドリンクバー付き)

21日◎ 12:00～15:00  
菊陽町音楽協会クリスマスライブ

24日◎ 12:30～ さんふれあ舞の会

26日◎～28日◎ 餅つき実演販売

### 温泉

4日：回数券デー(回数券+1枚サービス)  
11日：レディースデー(女性半額)  
18日：さんさんデー(半額・回数券+2枚サービス)  
25日：メンズデー(男性半額)

### 直売所

12・26日：さん彩感謝デー(1,200円以上お買い上げの人に野菜1品プレゼント)  
※なくなり次第終了。※毎週金曜日は肉と豆腐の特売日。

### 年末年始営業時間

- 12月31日(水) 大広間「さん膳」 午前11時～午後8時 直売「さん彩」 午前9時から午後6時 温泉「さんさんの湯」 午前9時30分～午後10時
- 1月1日(木) 休館
- 1月2日(金)・3日(土) 温泉・大広間通常営業
- 1月4日(日)～全館通常営業

### ふるさと菊陽応援寄付金

菊池 秋子 様 (熊本県)

藤川 博己 様 (千葉県)

還暦記念チャリティ歌謡彩 はなあかり寄付 外村歌謡教室 外村 信子 菊陽町図書館 開館10周年ちよっと遅くなった感謝祭

以上のとおりご寄付いただきました。ここに報告し厚くお礼申し上げます。(10月受け付け分)

いただきました寄付金は、貴重な財源として有効に活用させていただきます。ありがとうございます。