

熱き戦い！



今月の主な話題

- 2 平成27年菊陽町成人式 はたちの門出
- 4 平成27年菊陽町消防団出初式
- 6 確定申告・町県民税申告
- 8 麻しん・風しん混合(第2期)、二種混合の予防接種はお済みですか
- 9 資源物の持ち去り禁止条例を制定しました

発行/菊陽町 〒869-1192 熊本県菊池郡菊陽町久保田2800
☎(232) 2111(代) FAX(232) 4923
URL http://www.town.kikyuo.lg.jp/

編集/総合政策課
☎(232) 2112(直通)
✉sogoseisaku@town.kikyuo.lg.jp



おせちを食べたよ



作者
いわもと りこ
岩本 莉心さん
(にじの森)
平成21年2月7日生まれ

表紙の写真



寒空の下、菊陽町消防団出初式が行われました。高さ18mのかごに入った球に向かって放水し、落下までの速さと正確さを競う「標的落とし」を行う団員。日ごろの訓練の成果を発揮し、防災への誓いを新たにしていました(関連4ページ)。

編集後記

第58回県広報コンクールの広報紙・町村部で広報まきくようが佳作に選ばれました。皆さんと町の魅力が伝わったのだと思います。これからもできることから少しずつ取り組んでいきますので応援をよろしくお願いします。さて、2月は成人式を掲載。新成人の笑顔を見ますがすが、いい気持ちに。会場には親友と話を花を咲かせ、夢を語る輝いた姿がありました。私も自分の成人式の写真を見てみると、そこには今もいろんな分野で頑張っている若かりし友の姿が。初心を忘れず、頑張っていくことを誓いました。(上野)

武蔵ヶ丘第二保育園

ぼくの わたしの **誕生日** 2月



やまもと はると
山本 晴翔さん
(武蔵ヶ丘6町内)
平成21年2月23日生まれ

人懐っこく、楽しいお話をたくさんしてくれる晴翔さん。ティラノサウルスの絵を描くことが得意です。



しまぞえ
島添 あおいさん
(光の森3町内)
平成22年2月18日生まれ

おしゃれで、毎日着るお洋服にもこだわっています。弟も生まれ、家では小さな優しいお母さんです。



▲カラフルに光る泥だんごを作った子どもたち

平成26年度菊陽町子ども会大会が12月7日、三里木町民センターで開催されました。当日は23組・計50人の親子が参加。今回は、一般社団法人熊本県技能士会連合会から左官職人7人を講師に招き、「左官の技術を使った光る泥だんごづくり」を行いました。初めて職人の技術を目の当たりにして体験した子どもたちはもちろん、保護者も夢中になりました。約2時間程度で赤や青、緑色の光る泥だんごを作り上げた子どもたちは「きれい。家でもまた作りたい」と喜びを話していました。

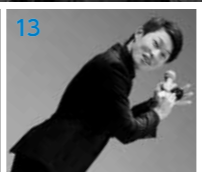
まちのわだい

左官職人の技術が光る
平成26年度菊陽町子ども会大会

人のうごき
平成26年12月現在
()内は前月比

人口	39,849 (+42)
男	19,488 (+27)
女	20,361 (+15)
世帯数	15,653 (+29)

●出生/ 41 ●死亡/ 23
●転入/ 146 ●転出/ 122



式の企画・運営などを行った成人式実行委員会

1-7. 友人や恩師との再会に笑みがこぼれる
8. 「思い出のスライドショー」で懐かしさから歓声上がる 9. 11-17. 「新成人コンテスト」で夢や目標、特技を堂々と発表 10. 会場のあちこちで友人と記念撮影 18-20. 夢や希望を胸に大人への第一歩を踏み出す 21. はたちの自分宛てた手紙を受け取り晴れやかな笑顔に

祝 はたちの門出

平成27年 菊陽町成人式



菊陽町成人式が1月11日、菊陽町図書館ホールで行われました。艶やかな晴れ着やスーツに身を包んだ新成人350人の新たな門出が祝福されました。

式では、後藤町長が「新成人の皆さん、おめでとうございます。これからの輝かしい人生で知性と心身を磨き、努力を惜しまない若人として、全国、世界へ羽ばたいてください」とエールを送りました。来賓祝辞や教育委員長の記念品贈呈、成人の主張、交通安全宣言、小学校区ごとの記念撮影などもありました。

成人式実行委員会企画の2015新成人コンテスト「成人さんいらっしやい」では、8人が夢や目標、特技を披露。新成人たちはそれぞれの思いを真剣に聞いたり、さまざまな特技に歓声を上げたりしていました。

実行委員会が作った「思い出のスライドショー」では、新成人たちの小学生や中学生のころの写真が映し出されると、懐かしさから笑みを浮かべる姿が見られました。

成人の主張



新成人代表 連川 雅子さん

今日という日を迎え、夢や目標を見つづけることができたのは両親や恩師、地域の皆さんの支えがあったからです。責任のある大人として受け継いだ社会をより良いものにしていきたいと思っています。私の夢は幼稚園教諭になって子どもたちを育てること。この夢に向かって日々大学で勉強に励んでいます。これからも自分を信じ、視野を広く持って、壁にぶつかっても最善の道を探していきたいです。これからも感謝の気持ちを忘れることなく、困っている人がいれば手を差し伸べ、友と夢の実現のために頑張っていきます。

食の大切さを広めたい

大学で管理栄養士の勉強をしています。健康を持続させたり向上させたりするために食は必要なものです。小さいころからおいしく安全なものを持続して食べることの大切さを多くの人に広めていきたいです。2年後は国家試験。これからも夢に向かって頑張ります。



かわもと すみか 河本 純夏さん

両親へ感謝

現在、東京で働いています。菊陽町での思い出は子どものころ友達とにんじん掘りをしたこと。楽しい思い出でいっぱいです。一人前の大人になるので、もっと視野を広げたいと思っています。両親には感謝の気持ちでいっぱいです。育ててくれてありがとう。



ふじもと こうのすけ 藤本 康之助さん

菊陽町は人が温かい

野球を始めた場所で、人とのつながりをつくってくれる町民グラウンドが菊陽町の好きな場所です。菊陽町は人も温かく、声を掛けてくれるのでうれしいですね。ことしはこの機会に熊本城マラソンに挑戦します。これからもアクティブに活動していきたいです。



うえだ きよるへい 上田 恭平さん

熊本で恩返ししたい

今は県外の大学の薬学部に通っています。将来の夢は薬剤師になることです。県外に出させてくれた両親に「いつもありがとう」とお礼を言いたいです。ずっと支えてくれているので、働いて恩返しをしたいと思います。いずれは熊本に戻って、働きたいと思っています。



さいとう なるみ 齊藤 菜瑠美さん

はたちの抱負



1. 一堂に会した菊陽町消防団積載車 2. 3. 2列に並び規律や服装などを点検する通常点検 4. 7. 9. 12. 13. 16. 17. 18のの高さにあるかごに入った球をめがけて放水する標的落とし。会場は歓声に包まれた 5. 6. 大野団長を先頭とした一糸乱れめ分列行進 8. 11. 14. 保育園児による元気いっぱいの分列行進・通常点検 10. 消防音楽隊の演奏 15. 有村副団長 18. 標的落としの部で優勝した第2分団第4班 川久保班



平成27年 菊陽町 消防団

消防出初式表彰受章者(敬称略)

- 熊本県知事定例表彰
 - ・永年勤続功労章
 - 第2分団 南正光
 - 第3分団 内藤優誠
- 熊本県消防協会長定例表彰
 - ・功績章
 - 第1分団 大塚敏 川端誠 江藤崇
 - 第2分団 荒木祐輔 東雅美
 - 河北真利 島川貴文
 - 第3分団 平征一郎 吉永拓人
 - 吉村仁孝 荒木美雄
 - 朝長庸生 塚脇康晴
 - ・勤績章
 - 第1分団 井手上義人 本田博史
 - 第2分団 鎌田登 矢野和也
 - 矢野隆弘
 - 第3分団 吉岡秀敏 酒井孝紀
 - 宮田一博

- 第4分団 松岡大輔 西岡洋平
- 第5分団 鹿子木進也 後藤寿徳
- 熊本県消防協会菊池支部長定例表彰
 - ・優良消防分団表彰
 - 優良消防分団 第5分団
- 菊陽町長定例表彰
 - ・優良消防団員
 - 第1分団 山本史文
 - 第2分団 東律男 上田健太
 - 西羅祐輝
 - 第3分団 梅田仁 小平利宏
 - 第4分団 石坂真之 中尾功
 - 本田亮希 菊川武史
 - 吉岡真吾
 - 第5分団 上田晃太 宮川淳
 - 宮本雄太 西川和将
 - 竹田純

- 標的落としの部
- 優勝 第2分団第4班 川久保班
- 2位 第2分団第5班 津留大堀木班
- 3位 第5分団第4班 中尾班
- 機械器具の部
- 優勝 第2分団
- 2位 第5分団
- 3位 第1分団

菊陽町消防団出初式が1月18日、菊陽杉並木公園ふれあい広場で行われました。消防団員460人は通常点検や分列行進、標的落とし競技を実施。防災活動への決意を新たにしました。

武蔵ヶ丘第一保育園や武蔵ヶ丘第二保育園、さくら園みどり園の園児も分列行進と通常点検を行いました。その後みんな元気いっぱい「防火の誓い」を宣誓しました。成績は次のとおりです。



出初式





確定申告・町民税の申告期間は 2月16日(月)～3月16日(月)です

■ 健康・保険課 保健予防係 ☎(232)4912

平成26年分の所得税の確定申告は2月16日(月)～3月16日(月)です。申告期限前は窓口が混み合います。申告が必要な人は必要書類などを事前に確認し、余裕を持ってお越しください。

■ 申告に必要なもの

- ① 収入・経費について
 - ・源泉徴収票、支払証明書、支払調書
 - ・農業、営業、不動産などの所得がある人は収支内訳書(収入金額と必要経費を記載したもの)
- ② 控除について
 - ・社会保険料控除証明書または領収書(国民健康保険・任意継続保険・国民年金・介護保険・後期高齢者医療保険など)
 - ・保険料などの控除証明書(生命・個人年金・介護医療・地震など)
 - ・障害者控除を受けられる人は身体障害者手帳、療育手帳、精神障害者保健福祉手帳、障害者控除対象者認定書
 - ・医療費控除関係(領収書(原本)・高額医療費、保険会社などの給付金額が分かるもの)

領収書(原本)は税務署へ提出します。返送を希望する人は返信用の封筒と切手をお持ちください。
 ・寄付金控除を受ける人は寄付金控除証明書、受領書など(寄付先や寄付金が分かる書類)
 ・昨年の申告書の控え(持っている人)
 ③ その他
 ・印鑑(認め印で可)
 ・本人の口座番号が分かる通帳など

■ 町の申告会場で受けられない申告次の申告をする人は、町では受けられません。菊池税務署でお願いします。
 ・土地・建物などの譲渡所得
 ・先物取引に係る雑所得の申告・株式などの譲渡所得
 ・住宅ローン控除(初回)
 ・準確定申告(平成26年中に亡くなった人の申告)
 ・消費税・贈与税

- ※あらかじめ領収書の金額を家族ごとに集計して提出してください。



インフルエンザを予防しましょう

■ 健康・保険課 保健予防係 ☎(232)4912

インフルエンザは風邪とは異なり、インフルエンザウイルスの感染で発症します。特に、抵抗力の弱い子どもや高齢者は重症化する恐れがあるため注意が必要です。インフルエンザにかからない、周囲にうつさないために、正しい知識と予防法を身に付けましょう。

インフルエンザにかからないために

- ・できるだけ人混みは避けましょう。
- ・小まめな手洗いがいを習慣づけ、マスクを着用しましょう。
- ・室内では適度な湿度(50～60%)を保ち換気に心掛けましょう。
- ・バランスのとれた栄養と睡眠、休養を充分とりましょう。
- ・適度な運動を心掛け、小まめな水分の補給を心掛けましょう。

インフルエンザにかかったら

- ・早めに医療機関を受診し、保育園や学校、職場は休みましょう。
- ・インフルエンザにかかった後の登校や出勤の目安は、医師の指示を受けましょう。
- ・安静にして、しっかりと睡眠をとりましょう。
- ・水分を十分に補給しましょう。
- ・感染拡大を防ぐために、咳エチケットを守りましょう。

「咳エチケット」とは

- ① 押さえる、そむける
咳・くしゃみのときは、ティッシュや袖口などで口と鼻を押さえ、なるべく他の人から顔をそむけましょう。
- ② すぐ捨てる
鼻汁・たんなどを含んだティッシュはすぐにゴミ箱に捨て、できるだけビニール袋などに包み、ウイルスが飛散しないようにしましょう。
- ③ マスクをつける
マスクは、鼻と口、あごを確実に覆い、隙間がないようにフィットさせて着用しましょう。咳をしている人にはマスクの着用をお願いしましょう。

家庭で看護する人も予防を

- ・看護する人もマスクをつけ、感染者の世話の後は手を洗いましょう。
- ・できるだけ感染者とは別の部屋にるようにしましょう。

菊陽町健康フェア

「からだ引き締めセミナー “スロー筋トレ” のススメ」

いつまでも若々しい自分を保つために、自宅でできるスローな「筋肉トレーニング」に取り組んでみませんか。何歳でも筋肉は増やせます！当日は、実演を交えながらの講演会やさまざまな体験コーナーなどを用意し、皆さんの来場をお待ちしています。

■ 日時 2月21日(土) 午後0時30分～午後3時45分

■ 場所 菊陽町図書館ホール

■ 内容

① 午後0時30分～午後1時30分

「健康チェック体験コーナー」

血圧測定、ウェルネスチェック、体力測定など

② 午後1時30分～午後2時

「きくよう健康チャレンジャー表彰」

広報きくよう11月号で募集した、自主的な健康づくりに取り組む個人・各地区などを表彰・紹介します。

③ 午後2時～午後3時45分「からだ引き締めセミナー」

講師：都竹 茂樹先生

■ 定員 200人(2月13日(金)までに電話で申し込んでください)



講師

熊本大学政策創造研究
教育センター教授
都竹 茂樹先生

● 主な経歴 国立長寿医療研究センター
ハワイ骨粗鬆症財団
日本ボディデザイン医学研究所

● 専門分野 予防医学、トレーニング科学

■ 申し込み・問い合わせ

健康・保険課 保健予防係 ☎(232)4912

■ 日時・場所

期日	受付地区		場所
	午前	午後	
2月16日(月)	午前9時～午前11時	午後1時～午後4時	三里木町民センター
2月17日(火)	新山・北新山・境の松		
2月18日(水)	杉並台・青葉台・新成		
2月19日(木)	東ヶ丘・沖野		武蔵ヶ丘コミュニティセンター (武蔵ヶ丘中学校隣)
2月20日(金)	光の森1町内～7町内		
2月23日(月)	武蔵ヶ丘1町内～4町内		
2月24日(火)	武蔵ヶ丘5町内～8町内		
2月25日(水)	八久保・南八久保・にじの森		
2月26日(木)	花立・南花立・向陽台		
2月27日(金)	中代		東部町民センター
3月2日(月)	上中代・出分	戸次・馬場楠	
3月3日(火)	川久保・下原	津留・大堀木	役場2階 大会議室
3月4日(水)	曲手・辛川	井口・道明	
3月5日(木)	あさひヶ丘・津久礼ヶ丘	上津久礼	
3月6日(金)	宮ノ上・ひばりヶ丘	下津久礼	
3月9日(月)	緑ヶ丘	緑陽台	
3月10日(火)	入道水・柳水・馬場		
3月11日(水)	鉄砲小路・長塚	新町・南方	
3月12日(木)	中尾・光団地・駅前・古閑原		

※混雑を避けるため、できるだけ地区ごとの受付日(午前・午後)に申告してください。



麻しん・風しん混合(第2期)、二種混合の予防接種はお済みですか

健康・保険課 保健予防係 ☎(232)4912

麻しん・風しん混合(第2期)と二種混合の接種期限は3月末です。まだ接種していない対象者は、早めに受けましょう。

麻しん(はしか)は、特に感染力が強く、重症化する場合があり大変危険です。はしかの治療法はなく、予防接種が最大の予防方法です。

二種混合予防接種は、乳幼児期に受けた4回の三種混合予防接種の追加接種になります。母子健康手帳を確認し、接種が済んでいない場合は早めに接種しましょう。

接種方法

指定医療機関に事前の予約が必要です。指定医療機関は「予防接種だより」や4月に送付した指定医療機関一覧表で確認してください。

持参物

- ・母子健康手帳
- ・予診票※

※対象者には昨年4月に予診票を送付しています。紛失した場合は4月以降に転入した場合は、母子健康手帳と印鑑を持参し、健康・保険課で再交付の手続きが必要です。

種類	対象者	接種期限	費用
麻しん・風しん混合(MRワクチン)第2期	小学校入学前1年間 (平成20年4月2日～平成21年4月1日生まれ)	平成27年3月31日	無料 ※接種期限を過ぎた場合、接種費用は自己負担になります。
二種混合(ジフテリア、破傷風)	小学6年生 (平成14年4月2日～平成15年4月1日生まれ)		



資源物の持ち去り禁止条例を制定しました

環境生活課 ごみ減量推進係 ☎(232)2114

平成27年1月1日から、町、または廃棄物の収集・運搬に係る委託契約を町と締結している事業者以外の者がごみステーションから資源物を持ち去る行為を禁止しました。

条例のポイント

資源物を収集・運搬できる者

- ・菊陽町
 - ・菊陽町から収集・運搬の委託を受けた者
 - ・資源物の回収を行う団体(自治会、子ども会、老人会など)
- ※右記以外の者が収集・運搬を行っていた場合、違反になります。

収集・運搬の禁止対象になる資源物

- ・新聞紙、折り込みチラシ、段ボール、雑誌その他再資源化などの対象となる古紙
- ・かん、びん
- ・衣類その他再資源化などの対象となる古布
- ・鍋、電子レンジその他再資源化などの対象となる小型金物、小型金属製廃家電
- ・ペットボトル、トレイ、発泡スチロール、その他再資源化の対象となるプラスチック類

持ち去り行為を発見したとき

トラブルを避けるために、持ち去り行為者に接触したり車両を制止したりしないでください。見つけた場合は町に情報提供をお願いします。

町へ通報する場合の主な情報

- 1 持ち去り行為が行われた日時、場所(ごみステーション)、品名
 - 2 使用した車両の特徴(ナンバー、車種、車色など)
 - 3 持ち去り行為を行った者の特徴
 - 4 持ち去られるまでの状況など
- 持ち去り行為に当たらないケース
ごみステーションの掃除当番や管理者による分別誤りのごみ撤去などの管理行為
各種団体の集団回収など

ごみに関するお願い

- ・ごみは前日から出さず、当日の午前8時30分までに出しましょう。
- ・ごみステーションは使用する地域の皆さんで管理をしてください。

障害基礎年金をご存じですか

障害基礎年金は、病気やけがで障がいの状態になったときに受けることができる年金です。

■こんなとき受けることができます

- 1 国民年金の被保険者期間中に初めて受診した病気やけがが原因で一定の障がい状態になったとき
- 2 被保険者の資格を失った後、60歳以上65歳未満で、日本国内に住所がある人が一定の障がい状態になったとき
- 3 20歳前に初めて受診した病気やけがで、一定の障がい状態になったとき

■受給要件

- 1 2 の場合
 - 障害認定日に、国民年金法で定められた「1級」か「2級」の障がいであること
 - 初診日の属する月の前々月までに、保険料を納めた期間(厚生年金加入期間等を含む)と免除期間(若年者納付猶予期間・学生納付特例期間を含む)を合算した期間が、加入期間の3分の2以上であること
- ※初診日が平成28年3月31日までのときは、初診日の属する月の前々月までの1年間に保険料の未納期間が

なければ、3分の2以上の要件を満たしていなくても受けることができます。

■3の場合

- 障害認定日が20歳前にある場合は、20歳に達したときに障がいの程度が「1級」か「2級」であること
- 障害認定日が20歳以後にある場合は、障害認定日に障がいの程度が「1級」か「2級」であること

■障害認定日とは

- 障がいの原因となった傷病の初診日から1年6カ月経過した日を原則として障害認定日といいます。それ以前に症状が固定したときはその日になります。
- 症状が一進一退するような障がいの場合、1年6カ月経過した日に障害等級表に当てはまっていなくても、その後65歳までの間に当てはまれば、障害基礎年金が請求できます。その場合、老齢基礎年金の繰り上げ請求をしていないことが条件です。

■問い合わせ

町民課 年金係 ☎(232)4914

第5回認知症をもっと知ろう！ in 菊陽

65歳以上の高齢者のうち、認知症の人は推計15%といわれています。認知症とは？ 予防はできるのか？いつまでも心身ともに元気であるためにはどうすれば……？ 長年、予防医学に携わってきた小山和作先生のユーモアたっぷり！生き生き暮らしていくためのコツがいっぱい！の講演です。ぜひお越しください。

- 日時 3月7日(土) 午後1時30分～午後3時15分 (開場：午後1時)
- 場所 菊陽町図書館ホール
- 内容 いのち「輝いて」生きる～身も心も脳も魂も～
- 講師 日本赤十字社熊本健康管理センター 名誉所長 小山和作さん

※車で来場するときは、第2・3駐車場をご利用ください。



講師 小山和作さん

- 学歴・経歴 昭和40年熊本大学大学院医学研究科修了、昭和53年日本赤十字社熊本健康管理センター所長、平成15年日本赤十字社熊本健康管理センター名誉所長
- 学会活動 日本人間ドック学会評議員、人間ドック・健診施設機能評価委員会委員長など

- 賞 (財)予防医学事業中央会賞、厚生大臣表彰受賞、労働大臣表彰受賞、熊本日日新聞社 熊日賞など
- 著書 『いのちの予防医学』『元気長寿の秘訣』など

■問い合わせ

介護保険課 介護予防係 ☎(232)2366



雨水浸透枮・雨水タンクの設置費用の一部を補助します

環境生活課 環境係 ☎(232)2114

都市型水害の軽減と地下水のかん養による生活環境保全のため、雨水浸透枮の設置費補助を行っています。また、上水道の節水と水道水の水源である地下水量保全のため、雨水タンクの設置費補助も行っていきます。

雨水浸透枮設置費補助金

- 交付対象者
 - ・ 町内の住宅などに任意で雨水浸透枮を設置する土地の所有者が使用者

- 補助額
 - ・ 雨水浸透枮が任意で設置された新築住宅を購入した住宅購入者

1基当たり1万6千円
(上限4基6万4千円)

交付対象となる雨水浸透枮

- ・ 雨どいからの接続とすること(雨水以外の流入があれば交付対象外)

- 注意事項
 - ・ 雨水浸透枮標準布設構造図に適合すること

- 注意事項
 - ・ 交付を受けるには、設置前に(雨水浸透枮が設置された新築住宅を購入した人は購入後すぐに)申請手続きが必要です。
 - ・ 補助金の交付は、予算の範囲内で行います。

雨水タンク設置費補助金

■ 交付対象者

- ・ 町内に住宅用家屋を所有し、居住する一定の要件に当てはまる人

■ 交付対象となる雨水タンク

- ・ 有効貯水量が50ℓ以上のもの
- ・ おおむね5年間以上の使用に耐えられる構造と材質のもの
- ・ 散水などを行う機能があるもの
- ・ 未使用であること
- ・ 当該年度内に購入したものであること

※住宅用家屋1棟につき1基までが対象です。

■ 補助額

- ・ 有効貯水量200ℓ未満 (上限)2万4千円
- ・ 有効貯水量200ℓ以上 (上限)3万5千円

※購入額の2分の1の額が右の金額に満たない場合は、その額から千円未満の端数を切り捨てた額です。詳しくはお問い合わせください。



平成27・28年度の小規模工事等 契約希望者を募集します

財政課 管財係 ☎(232)2111

町が発注する小規模の工事や修繕などの受注・施工を希望する事業者を登録します。菊陽町建設工事の入札参加資格(指名願いの登録)の申請を行っていない事業者が対象です。

■ 申請期間

3月2日(月)～3月24日(火)
午前9時～午後5時

■ 有効期間

平成27・28年度
(平成27年4月1日～平成29年3月31日の2年間)

■ 登録条件

- ・ 菊陽町内に本店や本社の法人登記がある法人事業者
- ・ 菊陽町内に住民登録がある代表者が経営する菊陽町内の個人事業者

■ 対象の小規模工事とは

その内容が軽易であり、かつ、履行の確保が比較的容易なもので、1件当たりの予定価格が50万円以下の工事や修繕です。

※本制度の登録で指名や契約を約束するものではありません。

■ 登録希望業種

登録希望業種は全23業種のうち3業種までです。希望業種の一覧は町ホームページに掲載します。

【例】大工事、左官工事、電気工事、管工事など

■ 申請方法

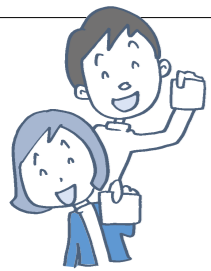
町ホームページにある申請書類を郵送するか窓口持参してください。

■ 申請先

〒869-1119 2(住所不要)
菊陽町役場 財政課 管財係

■ その他

登録名簿に登録された後に登録事項に変更があったときは小規模工事等契約希望者登録事項変更届を、事業を休止や廃止したときは小規模工事等契約希望者登録休止(廃止)届をすぐに提出してください。



社会保障・税番号制度(マイナンバー制度)が始まります

社会保障・税番号制度とは、行政運営の効率性や透明性を高め、利便性の高い公平・公正な社会を実現するための制度です。10月から一人一人に個人番号が通知されます。

メリットは？

- ・ さまざまな手続きの申請をする際に添付する書類が簡素化されます。
- ・ 社会保障・税・災害対策に関する分野で、情報の連携が円滑になります。

■ 個人に付く個人番号(マイナンバー)

- ・ 数字12桁の番号
- ・ 漏えいによる不正利用の恐れがある場合を除き、生涯変わりません。

■ 法人に付く法人番号

- ・ 数字13桁の番号
- ・ 設立登記法人など、1法人に1つ通知されます。

■ 通知カード

10月から皆さんの住民票の住所に個人番号を通知する紙のカードを郵送します。

■ 個人番号カード

- ・ 顔写真付きのICチップ搭載のカードで、身分証明書としても使えます。
- ・ 平成28年1月から通知カードと引き換えに希望者に交付します。

■ 個人情報セキュリティ

- ・ 個人番号は社会保障・税・災害対策分野で行政機関などが利用する場合を除き、利用できません。
- ・ 他人の個人番号を不正に入手・利用することは、処罰の対象になります。

■ 問い合わせ

総合政策課 総合政策係
☎(232)2112



マイナちゃん

平成26年度 菊陽町排水設備工事指定工事店の 申し込みを受け付けます

町では、専門的な知識と技術がある「指定工事店」だけが住宅や工場などの下水道の排水設備工事を行うことができます。

- 申込期間 2月2日(月)～2月27日(金)
午前8時30分～午後5時15分
(土・日・祝日を除く)

■ 指定工事店の指定基準(次の全てを満たす工事店)

- ① 熊本県内に営業所がある
- ② 専属の責任技術者がいる
- ③ 排水設備工事に必要な機械器具を持っている
- ④ 次のいずれにも当てはまらない人
 - イ 成年被後見人や被保佐人、破産者で復権していない人
 - ロ 排水設備工事指定工事店を取り消され、その取り消しの日から2年を経過しない人
 - ハ その業務に関して不正や不誠実な行為をする恐れがあると認めるに足りる相当の理由がある人
 - ニ 法人の場合は、役員の中にイ～ハいずれかに当てはまる人があるもの

- 申込手数料 2千円(申し込みと同時に納入してください)
- 申込方法 町ホームページにある申請書類を確認し、下水道課へ持参してください(郵送不可)。
- 申し込み・問い合わせ 下水道課 業務係 ☎(232)2164





お茶でインフルエンザ予防

お茶の葉寄贈

J A菊池茶部会菊陽支部がインフルエンザなどの予防に役立ててもらいたいと11月27日、50^{kg}のお茶の葉を町内の保育園と小中学校に寄贈しました。緑茶に含まれる「カテキン」には、ウイルスの増殖を抑える抗ウイルス作用や毒素を解毒する抗毒素作用があります。虫歯の予防にも有効です。同支部は「お茶うがいはインフルエンザの感染や虫歯の予防になります。楽しくうがいの習慣がついてくれたらうれしいです」と話しました。



▲お茶でうがいをするみどり園の園児

菊陽中が銅賞

第67回全日本合唱コンクール全国大会

第67回全日本合唱コンクール全国大会が10月26日、岩手県民会館(盛岡市)で開催されました。菊陽中合唱同好会はコンクール初挑戦で全国大会に出場し、中学校部門同声合唱の部で銅賞に輝きました。

夢のステージに立った同好会の14人は、感謝の気持ちを込めて歌い、岩手県の復興への祈りを歌で表現。部長の屋宜祐李佳さんは「全国大会だけあって、どこもレベルが高く学ぶことが多かった。今後も今以上のものを目指して努力を重ねたい」と話しました。



▲報告に訪れた菊陽中合唱同好会の皆さん

戦争の記憶を伝える

武蔵ヶ丘小学校「スクールミュージアム」

武蔵ヶ丘小学校PTA主催のスクールミュージアムが12月11日、同校の体育館で開催されました。

これは、熊本県立美術館に収蔵してある熊本県出身の版画家・彫刻家の浜田知明さんの作品計18点を鑑賞し、作者の思いや作品の背景を学ぶことが目的。浜田さんの作品は自身の戦争の記憶・体験を表現している貴重なもので、戦争の残酷さや非情さを伝えていきます。児童は作品を真剣に鑑賞する中で、それぞれが戦争と平和について考え、探究していたようでした。



▲浜田知明さんの作品「ボタン(B)」を鑑賞する児童

木に親しんでほしい

木製すべり台の贈呈式

菊池地域木材需要拡大推進協議会(前川収会長)が12月26日、元気の森ラビット保育園(廣田婦美子園長)に菊池地域の木材を使ったすべり台を贈呈しました。同協議会は、小さいころから木に親しみ、木の良さや森林の大切さを感じてもらうことを目的に菊池地域の幼稚園・保育園に木製遊具を寄贈。前川会長が「木は水をきれいにしています。大切にしてください」と話すと園児は元気よく返事をしていました。式後、園児は贈られたすべり台で何度も遊んでいました。



▲木製すべり台で遊ぶラビット保育園の園児



衆議院議員総選挙の結果をお知らせします

菊陽町選挙管理委員会 ☎(232)2111

12月14日に執行された衆議院議員総選挙についてお知らせします。

町の投票率は46.78%(小選挙区)で、前回(58.19%)より11.41%下がりました。最高裁判所裁判官国民審査では、5人の裁判官が審査に付されましたが、罷免を可とする投票が過半数に達した裁判官はいませんでした。各投票区での投票結果は以下のとおりです。

候補者別得票数(小選挙区) (届け出順)

当落の別	候補者氏名	菊陽町の得票数	第3区の得票数
当選	坂本 てつし	10,318票	100,824票
	いもう よしや	3,016票	29,981票
	合計	13,334票	130,805票

政党別得票数(比例代表) (届け出順)

政党名	菊陽町の得票数	政党名	菊陽町の得票数
日本共産党	1,025票	維新の党	2,330票
次世代の党	344票	自由民主党	4,823票
幸福実現党	78票	社会民主党	284票
生活の党	243票	民主党	1,986票
公明党	2,609票		
	合計		13,722票



投票区別投票者数(小選挙区)

投票区	行政区	選挙当日有権者数			投票者数			投票率(%)		
		男	女	計	男	女	計	男	女	計
第1投票区	戸次・馬場楠・曲手・辛川・井口・道明	784	810	1,594	470	409	879	59.95	50.49	55.14
第2投票区	上中代・出分・中代・川久保	532	572	1,104	290	315	605	54.51	55.07	54.80
第3投票区	津留・大堀木・下原・津礼ヶ丘・あさひヶ丘・宮ノ上・ひばりヶ丘・緑ヶ丘・緑陽台	2,919	2,865	5,784	1,288	1,263	2,551	44.12	44.08	44.10
第4投票区	上津久礼・下津久礼	720	757	1,477	377	392	769	52.36	51.78	52.06
第5投票区	沖野・三里木・三里木北・新山・北新山・境の松・新成・杉並台	2,653	2,783	5,436	1,166	1,266	2,432	43.95	45.49	44.74
第6投票区	武蔵ヶ丘1～6町内	921	1,244	2,165	356	467	823	38.65	37.54	38.01
第7投票区	光の森1～7町内・武蔵ヶ丘7・8町内	1,896	2,065	3,961	921	963	1,884	48.58	46.63	47.56
第8投票区	八久保・南八久保・花立・南花立・向陽台・にじの森	1,840	1,961	3,801	791	838	1,629	42.99	42.73	42.86
第9投票区	中尾・南方・光団地・駅前・新町・馬場・柳水・入道水・古閑原・鉄砲小路・長塚	1,748	1,813	3,561	907	985	1,892	51.89	54.33	53.13
第10投票区	青葉台・東ヶ丘	661	670	1,331	338	344	682	51.13	51.34	51.24
	在外投票	16	22	38	0	5	5	0.00	22.73	13.16
	合計	14,690	15,562	30,252	6,904	7,247	14,151	47.00	46.57	46.78
	前回(平成24年12月16日)	14,226	15,083	29,309	8,244	8,810	17,054	57.95	58.41	58.19

※在外投票とは、海外で暮らす日本国民が在外公館や郵便などで投票する制度です。



県内で4人 難関を突破

日本サッカー協会「1級審判員認定」

上田隆生さん(中尾)が昨年4月~11月に行われたサッカー1級審判員審査に合格し、1月13日に1級審判員として登録されました。これは3回までしか挑戦できない難しいもので、現在、県内の男性の取得者は上田さんを含め4人。1級の中からJリーグや日本フットボールリーグを担当することができるようになります。上田さんは「選手のために全力を尽くします。夢はJ1担当になること。日ごろからしっかりトレーニングに励み、試合に臨みます」と笑顔で話しました。



▲農業の傍ら1級を取得 ▲上田隆生さん(中央)

学童クラブを統一

「学童クラブきくよう」設立

町内9カ所の学童クラブを统一的に運営する学童クラブきくようの設立総会が1月17日、福祉支援センターで開催されました。

学童クラブきくようの設立に当たっては、昨年6月から学童クラブの保護者や子どもたちの保育をする指導員などを中心に統一化に向けた協議が進められてきました。4月1日から町内の学童クラブが保護者会の運営から学童クラブきくようへ移行され、保護者などの負担軽減が図られることが期待されます。



▲設立総会であいさつをする役員の方々

迫力満点! 物語の世界へいざなう

「人形劇ぶっくる」ホワイエ公演

菊陽町図書館ボランティア「人形劇ぶっくる」が12月13日、菊陽町図書館ホールロビーで公演をしました。ぶっくるは本「ブック」と「来る」を掛け合わせたもので、本を通じて多くの人が集まり、交流することを願って名付けられました。人形や小道具、大道具は全てが手作り。この日は初めてロビーで行われ、来場者と距離が近いので、迫力満点。人形劇『三枚のおふだ』や『みんなであう』などがあり、訪れた多くの家族連れが物語の世界を楽しみました。



▲『三枚のおふだ』で鬼婆が巨大化し、驚く和尚さん

鉄砲小路をぶら〜り散策

JR九州ウオーキングと菊陽町スタンプラリー

秋のJR九州ウオーキングと菊陽町スタンプラリーが11月23日、町内で開催されました。町内外から約500人が参加。JR三里木駅を発着とする約8kmのコース中にある4カ所のスタンプポイントで、町に関するクイズに答えながら沿道の景色や地域住民との交流を楽しみました。鉄砲小路まちづくり期成会によるのっぺ汁のもてなしやさんふれあでの抽選会、菊陽町産の野菜や山内本店のみそのプレゼントなどがあり、参加者は「いいお土産になった」と喜んでいました。



▲町指定文化財の蘇古鶴神社を散策する参加者たち

1年の実りと幸せを願う

親子で作ろう!! ミニ門松

生涯学習課主催講座「親子で作ろう!! ミニ門松」が12月23日、中央公民館で開催されました。17組・計46人の親子が参加。門松は正月飾りの一つで、1年の実りと幸せをもたらすために各家を訪れる新年の神様・年神を迎え入れるためのものといわれています。中には初めてのこぎりを扱う子どもたちもいて、悪戦苦闘しながら一生懸命竹を切っていました。参加した親子は協力しながら竹を切り、梅や松、南天を組み合わせ、高さ50cmのミニ門松を作り上げました。



▲親子で協力しながら一生懸命竹を切りました

夢はメジャーリーガー

NPB12球団ジュニアトーナメント

プロ野球のジュニアチームが戦うNPB12球団ジュニアトーナメントが12月28日・29日、ヤフオクドーム(福岡市)で行われました。

試合にはソフトバンクのジュニアチームに県内でただ一人選ばれた菊陽西小野球部主将の上野海斗さん(新山)が出場。上野さんは「試合では1点の重さが違った。緊張する場面でも結果を残せるようこれからも練習を頑張りたい。夢はメジャーリーガーになってホームランを打つこと」と真っすぐな瞳で話しました。



▲ホークスジュニアチームに選ばれた上野さん(背番号7)

技術・技能を生かす

JICAボランティア派遣で表敬訪問

JICAボランティア派遣事業でバングラデシュへ出発する前田祐里さん(馬場)が1月5日、町長を表敬訪問しました。前田さんは視覚障害者が通う女子校でパソコンの指導を行います。本事業はアジアやアフリカ、中近東などにボランティアを派遣し、それぞれの技術、技能を生かし、国づくり、人づくりに協力することが目的。前田さんは「視覚障害のある人に対する指導は初めてで不安ですが、皆さんの将来の役に立つように精いっぱい頑張りたい」と話しました。



▲現地の人とは特技の和太鼓で交流したいと話す前田さん(中央左)

初めての門松作り

中部小PTA・PTAOB会長会「門松作り」

菊陽中部小学校のPTAとPTAOB会長会が12月20日、同校の正面玄関前に門松を立てました。

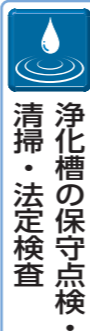
中部小に門松を立てたのは初めて。この日は会員7人と中部小学校の中林義徳校長が参加して制作しました。前田孝一さん(下津久礼)の山で竹を切り出し、玄関前で作業をしました。3本の竹を組み合わせ、梅や松、葉牡丹、南天を植え、高さ約3mの門松が完成しました。参加者は「和気あいあいと楽しくできました。今後も作っていきたい」と笑顔で話しました。



▲中部小の正面玄関前に立派な門松が立ちました



お知らせ



浄化槽の保守点検・清掃・法定検査

浄化槽を設置し、使っている人には、保守点検や清掃、法定検査を行うことが義務付けられています。適正な時期に行いましょう。

▼保守点検

点検や調整、修理、消毒剤の補給などを行います。時期は、処理方式で異なります。専門知識や技能、専用の器具や器材が必要なため、保守点検業者に委託しましょう。

▼清掃

汚泥の引き抜きや機器類の洗浄などを行うもので、年に1回以上(全ほつ式は6カ月)に1回以上行わなければならない。町の許可業者(有)中野衛生 ☎(232)0636 に委託してください。

▼法定検査

保守点検や清掃が適正に行われ、浄化槽が正常に機能しているかどうかを検査するもので、年に1回受検しなければなりません。熊本県浄化槽協会 ☎(284)3355 が送る受検申し込みはがきで申し込んでください。

▼問い合わせ

環境生活課 環境係 ☎(232)2114



献血にご協力ください



けんけつちゃん

みんなで献血の輪を広げましょう。

▼日時

2月10日(火)

午前9時30分～正午

午後1時15分～午後4時

▼場所 菊陽町役場

※400ミリリットルだけの受付です。

▼問い合わせ

健康・保険課 保健予防係 ☎(232)4912



県営有料駐車場に普通充電器を設置

県営有料駐車場(熊本市中央区安政町3-1-9)1階に電気自動車・プラグインハイブリッドカー用の普通充電器(200V)を1台設置しました。充電器の利用料金は無料です(駐車料金別途)。

▼営業時間

24時間(年中無休)

▼駐車料金

最初の1時間以内320円、以降30分ごとに50円加算

▼問い合わせ

県営有料駐車場 ☎(324)5582



熊本城マラソン 2015

熊本城マラソン2015が2月15日(日)、熊本市で開催されます。

▼交通規制

大会当日は長時間、大規模な交通規制を行います。熊本市内へ行く場合は、マイカー使用を控え、公共交通機関をご利用ください。詳しくは熊本城マラソンホームページをご確認ください。

▼問い合わせ

熊本城マラソン実行委員会事務局 ☎(328)2373

▼日時

2月15日(日) 休憩所:午前7時～午前10時

家畜・家きんの報告は2月27日まで



めん羊・山羊・いのしし・鶏などの飼養者は毎年2月1日時点の種類、頭羽数などの定期報告が必要です。

▶対象者

次のいずれかに当てはまる頭羽数の家畜・家きんの所有者(小規模所有者)

①鹿・めん羊・山羊・豚(ミニブタを含む)・いのしし 5頭以下

②鶏・あひる・うずら・きじ・ほろほろ鳥・七面鳥 99羽以下(アイガモと軍鶏はその他に記載してください)

③だちょう 9羽以下

※ハトやインコなどは報告の必要はありません。

▶報告方法

県ホームページ(<http://www.pref.kumamoto.jp/site/jouhoku/>)にある定期報告書を農政課に持参するかFAXしてください。

※小規模所有者以外の飼養者には報告書様式が県から送付されます。

▶問い合わせ 農政課 農政係

☎(232)4916 FAX(232)5612



必ずチェック最低賃金! 使用者も労働者も

①熊本県最低賃金 677円

②特定(産別)最低賃金

電子部品・デバイス・電子回路 電気機械器具、情報通信機械器具製造業 725円

自動車・同附属品製造業、船

▼内容

1階:休憩所、仮設トイレ、2階:男子更衣所、3階:女子更衣所

※2、3階はナンバーカード所持者だけが利用できます。

※駐車場は通常営業です。車で来る人は駐車料金が必要です。

▼問い合わせ

熊本県企業局 ☎(333)2597

③最低賃金ワンストップ無料相談

最低賃金の引き上げに取り組み中小企業の支援として、経営面と労働面の相談をワンストップで対応できる無料相談窓口を設置しました。

窓口名・場所・電話番号

熊本県最低賃金総合相談支援センター

熊本市中央区安政町8-16

村瀬海運ビル7階(熊本県社会保険労務士会内)

☎(324)1124

▼問い合わせ

熊本労働局労働基準部賃金室 ☎(355)3202

菊陽中学校サッカー部優勝!

菊池・阿蘇地区中学生新人サッカー大会

菊池・阿蘇地区中学生新人サッカー大会が12月23日と1月10日・11日、菊池郡内グラウンドで行われました。阿蘇・菊池郡内の中学校が日ごろの練習の成果を発揮し、各試合とも白熱。菊陽中学校サッカー部員は「優勝」という思いを胸に全員一丸になって頑張りました。決勝では熱戦の末、大津北中学校と延長戦でも決着がつかず両校優勝になりました。昨年に引き続き、菊陽中学校サッカー部は本大会2連覇で、地区代表として1月24日からの県大会へ出場します。



▲2連覇を果たした菊陽中学校サッカー部

一日のスタートはあいさつから

青少年健全育成町民会議によるあいさつ運動

3学期がスタートし菊陽町青少年健全育成町民会議による「早朝のあいさつ運動」が1月13日に菊陽中学校、14日に武蔵ヶ丘中学校で行われました。

生徒は同会議員と「おはようございます」とあいさつを交わし、気持ちの良い朝のスタートを切ることができました。あいさつはコミュニケーションの輪を広げ、相手の気持ちを豊かにすることができる大切な言葉です。家庭や学校、地域といろんなところで声に出してあいさつをしましょう。



▲あいさつを交わす町民会議員と中学生たち

息災祈る

菊陽西小学校「どんどや」

菊陽西小学校PTA主催のどんどやが1月11日、同小学校のグラウンドで行われました。

どんどやとは、竹や木で高く櫓を組んだものに火を付け、その火にあたり餅を焼いて食べたりして、その年の無病息災を祈る伝統行事。午前9時に点火されると、火は天高く燃え上がりました。当日はカレーなどのバザーや民生児童委員による緊急時の炊き出しの実演、羽子板、竹とんぼ、福笑い、こま回しなどの伝承遊びも行われ、訪れた多くの人が楽しみました。



▲天高く燃え上がったどんどやの火にあたる地域の皆さん

力合わせてぺったんぺったん

南小校区世代間交流事業「もちつき大会」

南小校区世代間交流事業「もちつき大会」が12月19日、南部町民センターで行われました。これは、菊陽南小学校の6年生と地域の老人会、青少年育成会、区長会が行っている伝統的交流事業です。

杵を持って、餅をつくことが初めての児童も多く、地域の人々から習いながら餅をついたり丸めたりしました。児童たちは「とても楽しかったです。小学校での良い思い出になりました。皆さんに感謝します」と笑顔で話していました。



▲地域の人々と楽しく餅をつく児童たち

催し

東部町民センター 講座発表会

日ごろの学習の成果を展示やステージで披露した後、お楽しみ抽選会があります。多くの方のご来場をお待ちしています。皆さんと楽しい時間を過ごしましょう。

▼日時 2月8日(日) 午前9時30分～午後2時30分
▼場所 東部町民センター
▼内容 主催講座(20講座)の発表や書道、絵手紙などの展示、小学生イングリッシュ、ふれあい劇団の新作劇など
▼問い合わせ 東部町民センター ☎(2332)38003

菊陽町公民館大会

モデル公民館の活動発表や受講生の展示、ステージ発表、抽選会があります。
▼日時・場所 【展示】 2月14日(土) 午前9時30分～午後5時
2月15日(日) 午前9時30分～午後0時30分
菊陽町図書館ホールホワイエ【ステージ発表】 2月15日(日) 午前9時30分～午後0時30分

菊陽町図書館ホール 問い合わせ ☎(2332)2116

西部町民センター祭

各講座のステージ発表や作品展示、バザー、抽選会などを行います。
▼日時 2月22日(日) 午前9時30分～午後1時30分(予定)
▼場所 西部町民センター
▼問い合わせ 西部町民センター ☎(3308)3443

きくよう・やくしま 物産フェア

鹿児島県屋久島町との姉妹都市盟約締結20周年を記念し、屋久島の観光PRと物産フェアを開催します。
①観光PR ▼日時 2月21日(土)・22日(日) 午前10時～午後5時
▼場所 ゆめタウン光の森本館2階(イーストコートの上)
▼内容 屋久島のパンフレット配布、DVD放映など
②物産フェア ▼日時 2月21日(土)・22日(日) 午前9時～午後7時

▼場所 総合交流ターミナルさ んふれあ「ふれあ館」
▼内容 タンカン、お茶、すり身など特産品の販売
▼問い合わせ 商工振興課 商工振興係 ☎(2322)2165

菊陽町学校等保健委員会 子育て講演会

生活リズムの乱れは、イライラや病気の抵抗力の低下など、心身に与える影響は大きいといわれています。子どもたちの心と体をすくすく育てるために大事なことを学びましょう。
▼日時 2月19日(木) 午後2時～午後4時
▼場所 菊陽町役場本館2階 大会議室
▼講師 九州ルーテル学院大学客員教授 大畑 誠也さん
▼内容 「大人親が変われば 子どもが変わる」
▼問い合わせ 学務課 学務係 ☎(2322)4918

自殺予防のこの電話 公開講演会

▼日時 2月28日(土) 午後1時～午後3時
▼場所 熊本市医師会館
▼講師 日本福音ルーテル大江・宇土

教会牧師 立野 泰博さん
▼内容 「絶望の中で希望を創造する」パレスチナと東日本大震災の中でみつけたもの
▼申込方法 電話(午前10時～午後5時)かFAXで住所、氏名、人数、電話番号をお知らせください。
▼申し込み・問い合わせ 熊本いのちの電話事務局 ☎(354)4343 FAX(354)4665

菊陽吹奏楽団 第31回定期演奏会



菊陽吹奏楽団

町内外から集まった幅広い年齢層のメンバーが楽しく演奏します。
▼日時 3月1日(日) 午後2時～午後4時
▼場所 菊陽町図書館ホール
▼内容 ①クラシックステージ(ウィークエンド・イン・ニューオーフなど)
②ジョイントステージ(菊陽中学校吹奏楽部との合同演奏、レット・イット・ゴーなど)
③バラエティステージ(スパーマリオプラザーズ、ようかい体操第一など)

▼問い合わせ 菊陽吹奏楽団(永田) ☎090(5740)0155

えこめ牛感謝祭

菊池地域のお米を食べて育った牛「えこめ牛」を購入した人の中から抽選で豪華賞品が当たる「えこめ牛感謝祭」を開催します。
▼期間 2月1日(日)～2月28日(土)
※詳しくはJA菊池ホームページや菊池のまんま各店舗にあるチラシをご覧ください。
▼問い合わせ JA菊池 畜産課 ☎0968(23)3208

家庭の日の集い

県では毎月第1日曜日を「家庭の日」とし、家族みんなで話し合い、楽しみ合う家庭づくり運動を展開しています。その一環で「家庭の日の集い」を開催します。多くの皆さんの参加をお待ちしています。
▼日時 3月1日(日) 午後1時30分～午後3時30分
▼場所 熊本県庁地下大会議室
▼内容 タレント・大田黒浩一さんのトークショーなど
▼申し込み・問い合わせ 熊本県くらしの安全推進課 ☎(333)2294

募集

グラスアート

ステンドグラスの雰囲気はそのまま、簡単に安全に作品を作ることができます。
▼日時 2月10日(火)・24日(火) 午後1時30分～午後3時30分
▼場所 武蔵ヶ丘コミュニティセンター
▼講師 中村 順子さん
▼定員 6人程度
▼費用 400円/2回
▼材料代 1,000円/1回
▼申し込み・問い合わせ 武蔵ヶ丘コミュニティセンター ☎(2332)5697

知って得ずか。 かのこリフォーム講座

住宅リフォーム被害が急増しています。トラブルを避けるためにはどうすればいいか考えてみませんか。
▼日時 3月7日(土) 午前10時～正午
▼場所 中央公民館1階
▼団体事務局
▼講師 NPO法人くまもと住宅相談窓口
▼内容 リフォーム業者選びや見積書、契約書の注意点、クーリングオフ制度について、質問コーナー

定員 15人

菊陽町ふれあい 駅伝大会

▼申し込み・問い合わせ 中央公民館 ☎(2332)2116

季節を味わうスポーツ ～春～

▼日時 3月8日(日) 午前10時開会
▼場所 菊陽杉並木公園スポーツ広場(スタート・ゴール)
▼種目 中学生の部、一般の部(6区間)
▼参加資格 町民・町内勤務者
▼費用 1チーム3千円
▼申込期限 2月20日(金)
▼申込方法 申込書に必要事項を記入し、費用を添えて申し込んでください(平日午前8時30分～午後5時15分)。
▼申し込み・問い合わせ ふれあい駅伝大会事務局(中央公民館内) 菊陽町体育協会 ☎(2332)1520

介護予防健診 ウェルネスチェック!

▼日時 3月13日(金) 午後2時～午後3時30分
▼場所 ふれあいの森研修センター
▼内容 高精度筋量計フィジオンを使用した筋量測定、体力測定、健康運動指導士のアドバイス
▼対象者 昭和24年4月1日までに生まれた人

定員 20人(先着順)

火の国杯争奪九州 障がい者オセロ大会

▼日時 3月20日(金) 午前9時30分～正午
▼場所 菊陽町民体育館
▼内容 ニュースポーツ体験(スラックライン、スポーツ吹き矢など)
▼対象者 菊陽町民、町内事業所に勤務している人
▼費用 400円(保険料含む)
▼定員 40人程度(多数の場合、抽選)
▼申込期限 2月27日(金)
▼申し込み・問い合わせ 生涯学習課 体育振興係 ☎(2322)4917

自殺予防のこの電話 公開講演会

▼日時 2月28日(土) 午後1時～午後3時
▼場所 熊本市医師会館
▼講師 日本福音ルーテル大江・宇土

火の国杯争奪九州 障がい者オセロ大会

▼日時 3月21日(土) 午前10時15分開会
▼場所 熊本県身体障がい者福祉センター体育館
▼参加資格 九州県内に在住する障がい者で構成された3～5人のチーム

さかあがり教室



みんなでチャレンジ!

▼日時 3月26日(木)・27日(金)・30日(日) 午前10時～正午
▼場所 菊陽町民体育館
▼対象者 町内の小学新1年生～新2年生
▼費用 700円(保険料含む)
▼定員 20人程度(多数の場合、抽選)
▼申込期限 2月27日(金)
▼申し込み・問い合わせ 生涯学習課 体育振興係 ☎(2322)4917

4月から町立保育所で勤務する保育士を募集します

Table with 5 columns: 職種, 勤務日, 勤務時間, 採用人数, 賃金・報酬. Rows include 臨時保育士, 非常勤保育士(延長保育), 非常勤保育士(土曜保育).

▶応募方法 履歴書(写真付き)、保育士証(写し)を月曜日～金曜日(祝日を除く)の午前9時～午後5時に子育て支援課保育所係までご持参ください。延長保育、土曜保育の保育士は、臨時保育士の年休取得時に代替勤務(1日勤務)をしてもらうことがあります。
▶申し込み・問い合わせ 子育て支援課 保育所係 ☎(232)2202

菊陽町図書館だより

ほんの森

みんなで楽しむ おはなし会

場所：おはなしのへや

- ★朝のおはなし会(おはなしの森さんさん)
毎月第1・2水曜日 午前11時～11時30分
(2月4・11日、3月4・11日)
- ★夕方のおはなし会(図書館職員)
毎週木曜日 午後5時～5時30分
(2月5・12・19・26日)
- ★日曜のおはなし会(おはなしの森さんさん)
毎月第2・4日曜日 午後2時～2時30分
(2月8・22日、3月8・22日)
- ★あかちゃんと楽しむわらべうた(図書館職員)
2月25日(水)
①午前10時30分～午前11時
(6カ月未満児対象)
②午前11時～午前11時30分
(6カ月～1歳未満児対象)

開館時間 月・水・金・土・日/午前10時～午後6時
木/午前10時～午後8時
休館日 毎週火曜日・毎月第3水曜日(館内整理日)
年末年始(12月28日～1月3日)
特別整理期間(年1回)

新しく届いた本



世界の図書館 ジェームズ・W. P. キャンベル/著
古代メソポタミアから現代日本の最新図書館まで、5400年にわたる豪華で華麗な「知」の世界史を見ることが出来ます。



熊本の法則 熊本の法則研究委員会/編
熊本県人のあるあるネタ300を一挙掲載！これでおなたはもっと熊本が好きになるかもしれません。



けだらけ ミロコマチコ/著
「毛だらけ」? 「ケダラケ」? 絵本作家ミロコマチコさんの初めての画集です。「いきもの」たちをギュッと1冊にまとめました。

林修の仕事原論	林修/著
ブルーインパルス科学	赤塚聡/著
日本懐かし自販機大全	魚谷祐介/著
月を盗んだ男	ベン・メズリック/著

● 図書館からのお知らせ ●

展示室企画展「少女雑誌・少女漫画雑誌の2月号特集」

5月11日(月)まで開催!

図書館には少女雑誌のコレクションがあります。図書館では、明治30年～昭和40年代に発行された少女向け雑誌のうち「連載小説が掲載されているもの」を「少女雑誌」と定義しています。
図書館ではこれまで漫画のみが載っている「少女漫画雑誌」

は所蔵がありながらも、ほとんど展示していませんでした。今回、昭和40年代以降の少女たちが読んでいた少女漫画雑誌(『りぼん』『なかよし』など)も含めて2月号を展示しています。幅広い年代に「懐かしい!」と感じてもらえると思います。あなたの少女時代はどの雑誌でしょうか。

菊陽町図書館ホール 2月の催し

(平成27年1月5日現在予定分)

日	曜	開場	開演	終演	催し物	主催者	入場方法	対象者
1	日	13:30	14:00	16:30	池間哲朗先生講演会	(株)オーケーフーズ ☎(232)4520	有料	どなたでも
7	日	9:15	9:30	12:30	元気の森ラビット保育園発表会	元気の森ラビット保育園 ☎(288)5808		関係者のみ
8	日	9:15	9:30	12:30	光の森キャロット保育園発表会	光の森キャロット保育園 ☎(233)0098		関係者のみ
14	日	9:30～17:00			菊陽町公民館大会(展示の部)	中央公民館 ☎(232)2116	無料	どなたでも
15	日	9:15	9:30	13:00	菊陽町公民館大会(ステージ発表・展示の部)			
21	日	12:30	12:30	15:45	菊陽町健康フェア	健康・保険課 ☎(232)4912	無料	どなたでも
28	日	9:00	9:10	11:40	発表会	ヒルトップインターナショナルスクール ☎(274)2050		関係者のみ

☆主催者の都合で内容が変更する場合があります。
☆図書館駐車場が満車の時は、隣接する公園の駐車場をご利用ください。
☆練習・リハーサルなどは掲載していません。

平成27年9月分のホール使用の調整会議(抽選会)を、平成27年3月11日(水)の午前9時30分から図書館ホールで行います。希望者は認め印を持参し、時間までに集まってください。

●問い合わせ 図書館 ☎(232)0404 図書館ホール ☎(232)7756 <http://www.kikuyo-lib.jp/hp/>



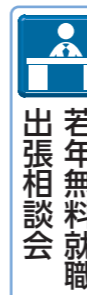
森林自然観察・体験教室

▼日時 2月15日(日)
午前10時～午後2時
▼集合場所 御船町運動公園駐車場
▼内容 里山を散策しながら、冬鳥、木々の冬芽の観察をします。
▼費用 保険料・資料代500円(小学生300円、幼児100円)
▼定員 40人
▼申込方法 「第10回森林自然観察・体験教室申し込み」氏名、年齢、住所、電話番号を記載し、はがきかFAX、電子メールでお申し込みください。
▼申込期限 2月10日(火)(必着)
▼申し込み・問い合わせ ☎86218570
(住所不要)熊本県森林保全課 FAX(385)6247
電子メールアドレス shirihosen@pref.kumano.to.jp ☎(333)2450



きくち旅物語

▼期日 2月21日(土)～22日(日)
▼場所 四季の里旭志、菊池市周辺



▼内容 歴史探訪ウォーク後、和菓子作りまたはいちご狩り体験から一つ選択。四季の里旭志で夕食・宿泊し、軽トラ朝市で買い物体験。

相談

▼若年無料就職出張相談会
15歳～39歳の若者と家族を対象に仕事に関するキャリアカウ

▼労働相談
労働相談コーナー ☎(352)3613

▼労働相談
労働相談コーナー ☎(352)3613



職業訓練コース

▼訓練期間 4月3日(金)～9月30日(水)
▼場所 合志市
▼訓練科目 溶接加工科、CAD/CAM技術科、電気設備サービス科、制御技術科、ビル設備サービス科
▼募集期間 2月2日(月)～2月26日(木)
▼申し込み・問い合わせ ☎0968(24)8625
ハローワーク菊池



労働相談

▼日時・テーマ
①2月4日(水) 午後1時～午後4時
②2月18日(水) 午後1時～午後4時
▼場所 熊本県しごと相談・支援センター
▼相談員 社会保険労務士
※その他の労働相談も受け付けています。
▼問い合わせ 労働相談コーナー ☎(352)3613

健康・保険課で勤務する看護師(非常勤職員)を募集します

勤務時間	賃金・勤務日数	応募条件	勤務内容	雇用期間	備考
午前8時30分～午後5時15分(土・日・祝日休み)	日給7,200円 月16日以内	・看護師免許を有すること ・普通自動車免許を有すること(AT限定も可)	母子保健業務 健康診査業務	4月1日～9月30日(再任用の可能性あり)	雇用保険あり 社会保険なし 通勤手当なし

▶採用人数 1人
▶応募方法 履歴書(写真付き)、看護師免許証(写し)を午前9時～午後5時の間に健康・保険課保健予防係へ提出してください。提出時に面接も行いますので、事前に連絡してお越しください。
▶申込期限 2月23日(月)
▶申し込み・問い合わせ ☎869-1192(住所不要) 菊陽町役場 健康・保険課 保健予防係 ☎(232)4912

スクールパトロール隊員を募集します

4月から総務課で勤務する非常勤職員を募集します。

職種	勤務日	賃金	勤務内容	雇用期間
スクールパトロール隊員	週5日 1日5時間以内	時給750円	町内小中学校、保育園、幼稚園を対象に、不審者対策、交通事故防止などの対策活動を、2人1組で行う	6カ月

▶採用人数 2人程度
▶必要書類 履歴書(写真付き)
▶応募条件 普通自動車免許を有すること(AT限定も可)
▶申込方法 必要書類を総務課へ持参するか郵送してください。郵送の場合は2月23日(月)必着です。封筒に「履歴書在中」と朱書きしてください。後日、面接を行います。
▶申込期限 2月23日(月)
▶申し込み・問い合わせ ☎869-1192(住所不要) 菊陽町役場 総務課 交通防災係 ☎(232)2111



～菊陽町武蔵ヶ丘児童館～
(西部町民センター内) ☎(338)3443

乳幼児(必ず保護者と一緒にご利用ください)～小学生まで無料で遊べます。開館時間は、月～土曜日の午前8時30分～午後5時です(祝日を除く)。

リトルシダーズクラブ 午前10時～午前11時30分
「2歳以上の幼児とその保護者」が対象です。登録が必要です。

日にち	プログラム
2日(月)	【豆まき会】 予約済みの人
4日(水)	【センター祭の練習①と避難訓練】
6日(金)	【おひなさま作り】 準備：手拭きタオル 汚れてもいい服、水筒
9日(月)	【センター祭の練習②③】
13日(金)	ママとお友達と一緒に遊ぼう！
16日(月)	♥親子で骨盤体操♥ 予約済みの人
18日(水)	【センター祭の練習④】
20日(金)	【センター祭の練習：リハーサル】
25日(水)	【入園グッズ作り】 予約済みの人
27日(金)	【誕生会&身体測定】 おめでとう◎

♥親子で骨盤体操♥
■日 時 2/16(月)午前10時～午前11時
■対象者 町内の乳幼児～小学生の保護者(初参加が2回目の人)
■申込方法 2/10(火)午前10時から電話で受付

ひよこ活動 午前10時～午前11時30分
「0歳～入学前の乳幼児とその保護者」リトルシダーズ参加者以外の方が対象です。どなたでもどうぞ。参加費は無料です。

日にち	プログラム
5日(木)	【おひなさま作り】 準備：手拭きタオル
12日(木)	【運動遊び】 動いて遊ぼう！
16日(月)	♥親子で骨盤体操♥ 予約済みの人 2/10(火)午前10時から電話で受付
26日(木)	【おもちゃ&おしゃべり】

休館のお知らせ
西部町民センター祭の会場となるため、2/20(金)午後～2/23(月)は休館です。

金曜の午後は児童館でおしゃべり！(小学生相談)
午後1時～午後4時30分 小学生おいで！保護者もどうぞ。

～つどいの広場ぴーす～
(ふれあい交流・福祉支援センター) ☎(337)6830

おおむね3歳未満の児童と保護者が対象です。いつでも好きな時間に利用できます。子どもと一緒に遊んだり、お母さん同士で情報交換したりしてご利用ください。

- 利用時間 月・水・金曜日(祝日を除く) 午前10時～午後4時
- 利用料 一家族 100円

※駐車場に限りがありますので乗り合わせでお越しください。
※毎週月曜日は、絵本の読み聞かせを行っています。

2月のプログラム

- 12日(木) 祝日振替(要予約15組)
- 13日(金) 身体測定
- 16日(月) 誕生会
- 18日(水) アロマ講習会(要予約20組)
・鼻すっきりクリーム(300円)・ハンドクリーム(600円)
※どちらか選んで作れます。

※予約は2月4日(水)から受け付けます(電話予約不可)。

菊陽町地域子育て支援センター
ラビットくらぶ
(元気の森ラビット保育園内) ☎(288)5808

0歳～就学前の子どもと保護者対象。親子で楽しむ体験活動や子育て相談など、参加費は無料です。

ベビー

午前9時～午後2時 元気の森ラビット保育園
※1歳未満の活動です。マタニティーもどうぞ♪

日にち	プログラム
12日(木)	【ゆっくり♥タイム】 おもちゃで遊んでいる間にママはおしゃべり♪ ベビーマッサージもあります♪
25日(水)	【おしゃべり♥タイム】 ベビーマッサージの後はゆっくりおしゃべり 楽しんじゃおう！
3/4(水)	【ゆっくり♥タイム】 どのおもちゃがお気に入りかな？ ベビーマッサージもあります。

ラビット

午前9時～午後2時 元気の森ラビット保育園

日にち	プログラム
5日(木)	【春を先取り★お散歩にLet's Go!】 元気の森公園に午前10時集合。雨天中止です。
18日(水)	【お雛飾り☆作っちゃおう♪】 のり・はさみ・クレヨン持参で遊びに来てね！
19日(木)	【ラビット・ミニキャロット☆全員集合!】 ゆめタウン1階イーストコートに午前10時集合。 今回はミニ発表会♪ステージに上がっちゃおう♪
26日(木)	【2月生まれのお誕生会&先取りひな祭り♪】 誕生会の後は、みんなで変身♥しちゃおう♪
3/5(木)	【楽器作って☆遊んじゃおう♪】 のり・はさみ・クレヨン持参で遊びに来てね！

※どの活動も20組限定になりますので、電話予約をお願いします。
※お誕生会に参加する誕生月の人は、12・18日に誕生カード作りをしますので、予約して参加してくださいね。

ママの休日 午前10時～正午

お茶の準備をしています。マイコップをご持参ください。

日にち・場所	プログラム
13日(金) 武蔵ヶ丘 コミュニティセンター	【ママの休日】手作りクラブ レジアクセサリー作り 材料費150円をご準備ください。

園庭開放

保育室や園庭で遊べます。事前にご連絡ください。
月～土曜日(園行事開催日や祝日を除く)
午前9時～午後2時

育児相談

一人で悩まないで、気軽にご相談ください。
月～金曜日(園行事開催日や祝日を除く)
午前10時～午後4時

菊陽町地域子育て支援センター
ミニキャロットくらぶ
(光の森キャロット保育園内) ☎(233)0098

0歳～就学前の子どもと保護者対象。親子で楽しむ体験活動や子育て相談など、参加費は無料です。

ベビーキャロット

午前10時～午後2時 光の森キャロット保育園

日にち	プログラム
6日(金)	【パクパク☆パペット人形を作ろう】 のり・はさみ・クレヨンをご準備ください。
3/6(金)	【ベビースタイ作り♪】 ガーゼハンカチ1枚と裁縫道具をご準備ください。

ミニキャロット

午前10時～午後2時 光の森キャロット保育園

日にち	プログラム
0・1歳 2歳以上	
3日(火)	【豆まき大会☆】 みんなで鬼を追い払いましょう！
10日(火) 12日(木)	【風船ロケットを作って遊ぼう☆】 ロケットを作ってみんなで遊ぼう♪
17日(火)	【サーキット☆遊び】 たくさん体を動かして遊ぼう！
19日(木)	【ミニキャロット・ラビット☆全員集合!】 ゆめタウン1階イーストコートに午前10時集合。 今回はミニ発表会♪
24日(火) 26日(木)	【2月生まれのお誕生会& ペーパーサートを楽しもう】20組 お誕生会の後に、みんなで楽しく遊ぼう！
3/3(火)	【ひな祭り会】 おひなさま、おだいらさまに変身しましよう♪

※どの活動も30組限定になりますので、電話予約をお願いします。
※お誕生会に参加する誕生月の人は、誕生カード作りがあります。どの活動日でも作れますので、声を掛けてください。

キャロットランド 午前10時～正午

お茶の準備をしています。マイコップをご持参ください。

日にち・場所	プログラム
4日(水) 菊陽杉並木公園さんさん (雨天時は管理棟)	【ボールで遊ぼう!】 ふわふわボールで楽しく遊ぼう！

園庭開放

保育室や園庭で遊べます。事前にご連絡ください。
月～土曜日(園行事開催日や祝日を除く)
午前9時～午後2時

育児相談

一人で悩まないで、気軽にご相談ください。
月～金曜日(園行事開催日や祝日を除く)
午前10時～午後4時

菊陽町地域子育て支援センター
(白鈴園内) ☎(232)4280

入園前の親子(0～6歳)・妊婦さんはいつでも参加できます(参加費無料)。
※駐車場に限りがありますので乗り合わせでお越しください。

ハローサークル 午前10時～正午

日にち・場所	プログラム
4日(水) 老人福祉センター	【ベビーの日：ふれあいハッピータイム】 1歳未満の乳児とお母さん・妊婦さん対象。 みんなで話をしながら、情報交換をしませんか。
13日(金) 南部町民センター	【ダイナミックに遊ぼう!】 親子で絵カードゲームや、しっぽ取りゲーム をして体を動かして遊ぼう！
17日(火) ふれあいの森 研修センター	【食育講座：みんなで楽しくクッキング】要予約 講師：菊陽町生活研究グループ連絡協議会 菊陽町の郷土料理「あんもちだご汁」を作ります。 初めての人を優先します。 ※定員10組。2/9(月)午前10時から電話予約受付開始。
18日(水) 老人福祉センター	【ベビーの日：ふれあいハッピータイム】 1歳未満の乳児とお母さん・妊婦さん対象。 おひなさまとおだいらさまを作ります。汚れて もいい服装で来てください。
25日(水) 三里木町民センター	【育児講座：保湿クリーム作り】 講師：古閑由美さん(プチフルール) アロマの話を聞きながら、体にやさしい保湿 クリームを作りませんか。 ※定員10組。2/16(月)午前10時から電話予約受付開始。
27日(金) 南部町民センター	【ひなまつり会】 おひなさまとおだいらさまになって、にっこり ハイポーズ！ひな飾りも作ります。おしぼり を持ってきてください。
3/4(水) 老人福祉センター	【ベビーの日：ふれあいハッピータイム】 1歳未満の乳児とお母さん・妊婦さん対象。 わらべうた遊びやふれあい遊びを楽しみましょう。

ハロールーム

- 陽だまり(白鈴園)
月～金曜日(休日を除く) 午前9時～午後2時
※陽だまりで身体測定ができますので気軽にお越し
ください。
※今月の手遊び……ごんべえさんのあかちゃん
ふれあい遊び…おしくらまんじゅう
絵本・紙芝居…あぶくたつた
- あいあい(ふれあいの森研修センター)
火曜日(休日を除く) 午前10時～午後1時

園庭開放

町立保育所8園の園庭で遊べます。
けががないようにおうちのひとどうぞ。
月～金曜日(園行事開催日や祝日を除く)
午前9時30分～正午

育児相談

気軽にお電話ください。
月～金曜日(園行事開催日や祝日を除く)
午前10時～午後5時



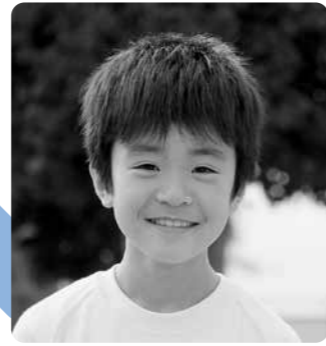
こまき だいち
小牧 大祐さん
(9歳・辛川)

- 趣味 野球
- 将来の夢 プロ野球選手
- 今一番やりたいこと ジャイアンツと中日ドラゴンズのサインがほしいので東京と名古屋に行きたい
- お父さんに伝えたいこと これからも野球を教えてください

菊陽人 りさーち



掲載を希望する人は、はがきか電子メールに「氏名」「年齢」「住所」「連絡先(昼間)」を明記し、〒869-1192 菊陽町役場総合政策課 sogoseisaku@town.kikuyo.lg.jp までお送りください。
注)掲載対象は、小学生以上で菊陽町に居住している人に限ります。親子、祖父母と孫など2人1組での掲載もできます。掲載が決まりましたら、こちらからご連絡します。



まきの ひろと
牧野 弘杜さん
(9歳・馬場楠)

- 趣味 サッカー
- 最近うれしかったこと リフティングが連続で54回できたこと
- 今一番行きたいところ ブラジル
- お父さんに伝えたいこと リフティングが連続で100回できるように頑張ります

人権のひろば

人権標語
・「うれしいな やさしくするのも されるのも」 菊陽中部小学校 3年 安武 凱人
・「いじめをね 見て見ぬふりも いじめだよ」 武蔵ヶ丘中学校 2年 大坂 夏末

子どもの目、子どもの声
人権
作文シリーズ
【No.70】

問い合わせ
人権教育・啓発課
☎(232)2113

第30回 菊陽町人権子ども集会



▲「大好き！私たちの南小」
菊陽南小学校

菊陽町人権子ども集会が12月6日、菊陽町民体育館で開催されました。
この集会は「自分のことだけでなく、相手の気持ちを考えて行動する力を身に付ける。おかしいことをおかしいと直接注意できる強さを持つ。まわりの人と一緒に子どもたちが自分たちで企画・運営する集会です。ことしは菊陽南小、菊陽北小、菊陽中部小、武蔵ヶ丘中の4校がステージ発表を行い、千人を超す参加がありました。
開会にあたり実行委員長の菊陽中3年 富永祥平さんが「この集会は菊陽町の子どもたちが自分たちの力で身の回りのいじめや差別をなくし、普段の生活をよりよくしていくための集会です。この集会を通じてこれまでの学校生活を振り返り、差別やいじめを許さない仲間の輪を広げていきたいと思います」とあいさつしました。

部落差別をはじめあらゆる差別をなくす

菊陽句会報

きくよう文芸

間引きする人參の艶やわらかく 御仏の元に母逝く冬の月 寒波来る政局またも見えぬまま 葉塚の雨に寂びゆく冬田道 虫喰いをかくしセーター下に着る 山茶花や読経の中に静もれり パレードの歓声あがる小春風 ひらり来て垣のみそつちよおじぎする 実千両鳥に取られてしまひけり 白きものばかりになりて木の葉髪 着せられて疲れ引きづる千歳鉛	井 子文 財津 早雪 原野レイ子 力 幸子 寺尾千代子 高橋 孝子 堀川 妙子 佐藤 節 吉野 早苗 井上久美子 宮川ユキエ	押車阻む落ち葉の深々と 一瀑を囲む奇岩や山紅葉 鶉の糞枝切る木瓜の棘にかな 朝刊のことり凍つ闇バイク音 裏参道落ち葉深きに足とらる 陽を受けて小鳥遊ばす寒椿 長血に秋刀魚置きしと妻のメモ 会いに行く幼の笑みへ冬葦 参道の砂利に踏み込む紅葉かな ポケットにカイロ忍ばせ部活動 黄の絨毯まだ散り足りぬ銀杏黄葉	日高 妙子 曾我 育代 曾我トモ子 紫藤 祥子 村上 朋子 藤本 純子 米川るみ子 吉田 幸子 木村 信子 佐藤 健 佐藤 澄世
--	--	--	--

短歌会

はらはらと黄色き落葉の舞い落ちて霜置く道は朝の日に輝る
三重にビニール張りたりミニトマトの花咲き続く氷点下二度にも
荒磯に打ち寄する波も目の下に遠くとどろく岬に立てり
一茎の白き蒲公英つましも夕日に陰る枯芝の道に
阿蘇山の噴火の煙は黒々と空を覆いて足蹴むなり
ひと碗にこめて想いを差し出せばなつかしき友の笑顔に会えり
柎の赤き実攪む一枝は灯りの下に吾が飽かぬなり
顔上げてまた下向きで棒を押し四人の子らは駆け抜けてゆく

- 今村 貞子
- 梅田 國雄
- 河北 幸一
- 佐藤せい子
- 中村トシエ
- 松岡富紀子
- 山川 カヅ
- 松本 東亜



▲「まさおちゃんの話から
学んだこと」菊陽北小学校

菊陽南小学校は「鼻ぐり井手」ができるまでの苦勞を劇で表現し、大切な家族や地域への思いを伝えました。



▲「スイミー～大すき 菊陽町～」
菊陽中部小学校

菊陽北小学校は学習会で聞き取りをした「まさおちゃんの話」から学んだことを発表しました。孫に言われて差別のおかしさに気付いていくおじいちゃんの話など、寸劇を入れながら紹介しました。

菊陽中部小学校は2年生全員で大切な仲間を失った魚のスイミーが、菊陽町の素晴らしいものや温かい人たちに会い、元氣を取り戻していく様子や力を合わせることのすてきさを、かわいい歌とせりふで伝えました。



▲集会宣言文を読み上げる
菊陽西小学校児童

集会の最後には菊陽西小学校児童が「気持ちを伝え合うことが出来るなまをを増やして菊陽町から差別をなくすための行動を私たちから始めていきたいと思います」という宣言文を読み上げ、採択されました。この冬一番の寒さとなりましたが、会場は差別をなくす仲間になって自分たちの力で差別をなくしたいという熱い思いに包まれました。



▲「不知火よふたたび」
武蔵ヶ丘中学校

武蔵ヶ丘中学校は、集団宿泊教室で水俣を訪れ、水俣病の語り部・吉永理巴さんから話を聞いた後、そこから学んだ水俣病にまつわる問題をテーマにした人権劇「不知火よふたたび」を演じました。各学校の発表の後には感想交流が行われ、多くの子どもたちが感想や意見を発表しました。

きくようカレンダー 2015年 2月

さん休	さんふれあ休館	図書休	図書館休館
1日	日曜窓口開庁(町民課・税務課)午前9時~午後1時(証明書発行のみ)		
2月			
3日	火 消費生活相談(大津町役場 2階相談室、午前10時~午後4時) さん休 図書休		
4日	水		
5日	木 消費生活相談(菊陽町役場 1階相談室、午前10時~午後4時)		
6日	金		
7日	土		
8日	東部町民センター講座発表会(東部町民センター、午前9時30分~午後2時30分) 日曜窓口開庁(町民課・税務課)午前9時~午後1時(証明書発行のみ)		
9日			
10日	火 消費生活相談(大津町役場 2階相談室、午前10時~午後4時) さん休 図書休		
11日	水 建国記念の日		
12日	木 消費生活相談(菊陽町役場 1階相談室、午前10時~午後4時)		
13日	金		
14日	土 菊陽町公民館大会(図書館ホール、午前9時30分~)		
15日	日 菊陽町公民館大会(図書館ホール、午前9時30分~) 日曜窓口開庁(町民課・税務課)午前9時~午後1時(証明書発行のみ)		
16日	月		
17日	火 消費生活相談(大津町役場 2階相談室、午前10時~午後4時) さん休 図書休		
18日	水 図書休		
19日	木 消費生活相談(菊陽町役場 1階相談室、午前10時~午後4時)		
20日	金		
21日	土		
22日	西部町民センター祭(西部町民センター、午前9時30分~午後1時30分) 日曜窓口開庁(町民課・税務課)午前9時~午後1時(証明書発行のみ)		
23日	月		
24日	火 消費生活相談(大津町役場 2階相談室、午前10時~午後4時) さん休 図書休		
25日	水		
26日	木 消費生活相談(菊陽町役場 1階相談室、午前10時~午後4時)		
27日	金 夜間納税相談(税務課)午後9時まで		
28日	土		

休日在宅当番医・薬局 2月

病院・薬局(午前9時~午後5時) 歯科(午前10時~午後4時)

1日	古川医院	菊陽町 ☎(232) 1566
	かたやま内科・漢方クリニック	合志市 ☎(273) 6960
	勝久病院	大津町 ☎(293) 5000
8日	まつもと耳鼻咽喉科医院	菊池市 ☎0968(23) 6111
	いちかわ歯科クリニック	菊陽町 ☎(232) 8088
	武蔵しもむら医院	菊陽町 ☎(339) 7561
11日	山縣医院	大津町 ☎(293) 4430
	庄嶋医院	合志市 ☎(242) 3388
	菊陽レディースクリニック	菊陽町 ☎(213) 5656
15日	サトウデンタルクリニック	合志市 ☎(248) 7155
	さとう医院	大津町 ☎(293) 2550
	中野クリニック	菊池市 ☎0968(25) 5861
22日	後藤整形外科医院	菊池市 ☎0968(25) 2906
	むさし眼科クリニック	合志市 ☎(248) 6390
	なみかわ小児科	大津町 ☎(293) 1163
22日	河野内科クリニック	菊陽町 ☎(233) 1717
	笹原整形外科医院	菊陽町 ☎(232) 1165
	黒川産婦人科医院	菊池市 ☎0968(25) 1071
22日	熊本セントラル病院	大津町 ☎(293) 0555
	平山内科クリニック	合志市 ☎(273) 6104
	菊池郡市医師会立病院	菊池市 ☎0968(25) 2191
22日	森本整形外科医院	合志市 ☎(242) 2231
	堀田眼科	菊陽町 ☎(292) 3455
	加藤歯科医院	菊池市 ☎0968(24) 5188
22日	さくら調剤薬局菊陽店	菊陽町 ☎(233) 0881
	はやし調剤薬局	菊陽町 ☎(233) 2554

※受診するときは各医療機関へ電話でご確認ください。最新情報は菊池郡市医師会テレホンサービス☎0968(25) 3300でご確認ください(歯科・薬局を除く)。
※薬局は菊陽町内のみを掲載しています。

総合交流ターミナル さんふれあ から

2月の休館日 3・10・17・24
問い合わせ ☎(232) 8690

2月のイベント

- 7日~15日 全国陶器まつり
- 11日・18日 13:00~ 押し花教室
- 14日 午前・午後(2回) ぐるぐるバレンタインコンサート
- 18日 12:30~ さんふれあ舞の会
- 21日・22日 きくよう・やくしま物産フェア
- 28日 17:00~ 第43回ふれあ館コンサート
出演:トリオ色-SHIKI-
入場料:500円(ドリンクバー付き)

- 温泉** 5日:回数券デー(回数券+1枚サービス)
12日:レディースデー(女性半額)
19日:さんさんデー(半額・回数券+2枚サービス)
26日:メンズデー(男性半額)
- 直売所** 13・27日:さん彩感謝デー(1,200円以上お買い上げの人に野菜1品プレゼント)
※なくなり次第終了。
※毎週金曜日は肉と豆腐の特売日。

※毎週月曜日 さんふれあポイントカードポイント2倍
※バイキングは団体予約のみ



ご出生おめでとう(12月届け出分)

おめでた

出生日	赤ちゃん	届出人	行政区
11/14	嶋山 敦貴	順次	新 町
11/21	小野 菜子	章彦	ひばりヶ丘
11/24	稲田 龍希	明泰	緑ヶ丘
11/24	嶺央 エリア	ピーター	境の松
11/25	菅原 マンド	ジョーン	境の松
11/27	山田 詩太郎	哲明	光2町内
11/28	野田 真紘	幹也	杉並台
11/29	府内 結奈	佑輔	上津久礼
11/29	宗野 彩	義彦	杉並台
11/29	北島 希	翔太	光6町内
11/29	北島 瑞希	和秀	三三木北
11/29	松本 佳	和秀	三三木北
11/29	高木 波瑠	友幸	三三木北
11/29	山中 景心	盛大	南八久保
11/29	山中 悠惺	和寿	南八久保
11/29	右田 輝	洋翔	津久礼ヶ丘
11/29	小崎 太	亮	杉並台
11/29	稲留 音	卓矢	上津久礼
11/29	西村 和花	光3町内	武4町内
11/29	後藤 心	辛	光3町内
11/29	矢方 大	新	辛
11/29	坂本 菜	あさひヶ丘	新
11/29	黒木 惺	三木	あさひヶ丘
11/29	佐野 純	南八久保	三木
11/29	小野 なつみ	良仁	南八久保

12/12	山下 美稀	津久礼ヶ丘
12/12	松永 千春	津久礼ヶ丘
12/12	小野 心也	光2町内
12/12	矢野 晴瑠	大堀木
12/13	川村 優太	緑陽台
12/14	並木 紘乃	三三木
12/15	岩根 右京	新 山
12/15	岡崎 亜由	新 山
12/17	山川 由奈	新 山
12/19	山本 陽毅	新 山
12/20	兼本 璃子	新 山
12/28	工藤 和俊	新 山

おくやみ

ご冥福をお祈りします(12月届け出分)

11/29	原田 末雄	82歳	井口
11/30	西岡キミ子	90歳	井口
12/2	富永カネ子	75歳	下津久礼
12/5	西本カズ子	83歳	中代
12/7	田中シズ子	100歳	井口
12/14	矢野 幸夫	80歳	中尾
12/18	古庄 角馬	98歳	柳ヶ丘
12/18	阪本 省治	75歳	下原
12/19	秋吉 テイ	92歳	柳ヶ丘
12/22	榎本 正一	87歳	下原
12/22	坂本 千江	83歳	入水
12/23	高木 サキ子	89歳	古閑
12/28	長野 ヨ子	89歳	上津久礼
12/29	大塚 猛	89歳	あさひヶ丘
12/31	森田 俊郎	64歳	曲手

善意の灯

菊陽町社会福祉協議会

- 香典返し(敬称略)
 - 山本 文代(故泉)
 - 笠 義行(故和子)
 - 吉永 國子(故澄夫)
 - 原田 紀(故末雄)
 - 西本 純一(故カズ子)
 - 富永 英男(故カネ子)
 - 田中 健郎(故シズ子)
 - 緒方 義時(故マサト)
 - 秋吉 信幸(故テイ)
 - 阪本 弘子(故省治)
 - 古庄 忠義(故角馬)
- その他の寄付(敬称略)
 - マッチングギフト寄付
 - 東京エレクトロ(九州)株・従業員一同
 - ぞうぞう歌謡教室20周年記念
 - チャリティーin歌謡祭
 - 左座多実子

- 牧野 孝志(故上村吉晴)
 - 矢野 麗子(故幸夫)
 - 高木 衛(故サキ子)
 - 野口恵津子(故古庄ヨシ子)
 - 岡山 市
 - 古閑 原
 - 中尾 尾
 - 馬場 楠
- 以上のとおりご寄付いただきました。
ここに報告し厚くお礼申し上げます。
(12月受け付け分)

ふれあい総合相談 2月

■ 心配ごと相談(午前10時~正午)		
実施日	会 場	
21日(土)	ふれあい交流・福祉支援センター	☎(337) 6830
28日(土)	老人福祉センター	☎(232) 3593
■ 行政相談(午前10時~正午)		
実施日	会 場	
14日(土)	老人福祉センター	
■ 専門相談(午後1時~午後3時)		
相談名	実施日	会 場
法 律	2日(月)	老人福祉センター
税 金	19日(木)	老人福祉センター
	20日(金)	ふれあい交流・福祉支援センター
財産相続	9日(月)	老人福祉センター
	17日(火)	ふれあい交流・福祉支援センター
登記・法律相談	23日(月)	老人福祉センター
登記・法律相談	12日(木)	ふれあい交流・福祉支援センター
●問い合わせ/社会福祉協議会 ☎(232) 3593		
■ 介護相談 平日(午前8時30分~午後5時15分)		
事業所名	電 話	
菊陽町社会福祉協議会居宅介護支援事業所	☎(232) 3592	