



# マイナンバーって何？ vol.7 マイナンバー使用するのはほんとなとき

総合政策課 総合政策係 ☎(232)2112

住民票がある全ての人に一人一つのマイナンバー(個人番号)が通知されています。1月から、役場の次の手続きでマイナンバーが必要で、制度に便乗した不正な勧誘や個人情報だましの取りにもご注意ください。

届きましたか？  
12桁のマイナンバー



こちらの封筒で届きます

現在、12桁のマイナンバーが記載された通知カードが住民票の世帯ごとに送られています。1月から、公的機関や勤め先などにマイナンバーの提示が必要です。主に町では下記の手続きで通知カードか個人番号カードが必要ですので、担当課窓口や西部支所に持参してください。通知カードが届いていない人は町民課の窓口で受け取れます。事前に町民課にご連絡ください。

手続き・担当課 ※西部支所で手続きするときもマイナンバーが必要です。

手続き	担当課	手続き	担当課
転入・転居の手続き	町民課 ☎(232)4914	特別障害者手当	福祉課 ☎(232)4913
要介護認定の申請など	介護保険課 ☎(232)2508	旧軍人・軍属・戦没者遺家族など援護の申請	
町税の減免申請・償却資産申告書など	税務課 ☎(232)4911	自立支援給付・医療支給申請など	
国民健康保険の手続き	健康・保険課 ☎(232)4912	障害児通所給付費の申請など	
後期高齢者医療の手続き		身体障害者手帳・精神障害者保健福祉手帳の交付申請など	
母子手帳の交付	福祉課 ☎(232)4913	地域生活支援サービス給付費の支給申請など	
特別児童扶養手当		保護申請書	
障害児福祉手当			



## 菊陽町まち・ひと・しごと創生総合戦略 vol.1 強みを生かして仕事を生み出す

総合政策課 総合政策係 ☎(232)2112

町が10月に策定した「菊陽町まち・ひと・しごと創生総合戦略」の具体的な取り組みを2回にわたってお知らせします。今回は6つの基本的方向のうち、2つをお知らせします。

しごとを応援するまち



商工業・農業の活性化を支援

海外との交流がさかんなまち



海外での経験を報告する生徒

働く場の創出は地方創生の最も重要な課題です。商工業では企業の立地や販路の拡大などを支援します。農業では農産物や加工品のブランド化、生産・加工・販売を一体化した6次産業化を支援します。

### 主な施策

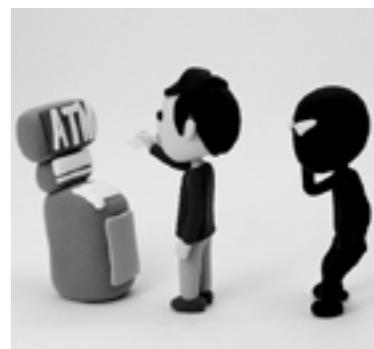
- ・立地企業支援事業
- ・誘致企業サポート事業
- ・企業投資動向調査
- ・久保田台地開発事業
- ・農地集積及び集約化・農業農村整備事業

国際社会に対応し、地域で活躍する町の将来を担う人材を育成するとともに、海外へ展開する町内企業を支援して強い産業をつくり出します。町を訪れる外国人の受け入れ態勢の充実と利便性の向上を図ります。

### 主な施策

- ・人材育成基金助成事業
  - ・菊陽物産海外展開支援事業
  - ・ウェルカム・ニーハオ・カムサハムニダ事業
- ※詳しくは町ホームページをご覧ください。  
なるかお問い合わせください。

マイナンバー制度に便乗した悪質な詐欺にご注意



撃退！悪質詐欺

マイナンバー制度に便乗した不正な勧誘や個人情報の取得を行おうとする電話、メール、訪問などが全国で発生しています。

### 主な相談事例

- ・「役場から来た。手続きにはお金が掛かる」と言われお金をだまし取られた。
- ・「セキュリティにはお金が掛かる」と言う電話があった。
- ・「手続きを代行する」と言い、氏名、生年月日を聞かれた。
- ・電話・メール・訪問などに注意

### 対処法

- ① 個人情報や金銭のだまし取り  
マイナンバーの通知や利用の手続きで口座番号や暗証番号、所得などの情報を聞いたり、お金を要求したりすることはありません。ATMの操作をお願いすることもありません。
  - ② マイナンバーをかたったメール  
不審なメールが送られてきた場合、安易に開封しないでください。「なりすまし」の郵便物
  - ③ 「なりすまし」の郵便物  
マイナンバー通知カードは簡易書留で郵送されます。普通郵便でポストには入りません。
  - 相談窓口  
総合政策課 総合政策係(消費生活相談窓口) ☎(232)2112  
県消費生活センター ☎(383)0999
  - 消費者ホットライン ☎1188
  - 警察相談専用電話 ☎9110
- ※マイナンバー制度の仕組みなど詳しくは、マイナンバー総合フリーダイヤル ☎0120(95)0178 にご相談ください。

マイナンバーは一生使います。大切に！



## 巡回バス「キャロッピー号」 年末年始も運行します

年末年始は公共交通機関の運行が一部変わります。

### キャロッピー号は 図書館・キャロピピア入口に停車

キャロッピー号は南部線を除いて通常どおり運行しますが、図書館とキャロピピアが休館中は館内には入りません。入口付近に設置する臨時バス停に停車します。

### 路線バスも変わります

路線バスや高速バスなどの運行も変わります。詳しくはバス事業者にお問い合わせください。

### 問い合わせ

- 総合政策課 総合政策係 ☎(232)2112
- 産交バス 光の森営業所 ☎(232)5700
- 産交バス 大津営業所 ☎(293)3151
- 電鉄バス 辻久保営業所 ☎(242)4300

## 町の後期基本計画を考える 住民懇談会を開催

いずれの懇談会にどなたでも参加できます。

### 意見交換します

現在、第5期菊陽町総合計画の後期基本計画の策定を進めています。これまで校区ごとや各種団体との懇談会で意見を交換し、現在、策定審議会などで協議している状況です。今回は後期基本計画の素案の説明と意見交換を予定していますので皆さんの参加をお待ちしています。

### 日時・場所

日時	場所	校区	
1月19日(火)	午後7時～	菊陽町役場 2階大会議室	菊陽中学校区
1月21日(木)		光の森町民センター	武蔵ヶ丘中学校区

### 問い合わせ

総合政策課 総合政策係 ☎(232)2112

みんなでつくる町の未来

