

くまモン大好きだモン♪



今月の主な話題

- 2 第5期菊陽町総合計画 後期基本計画を策定
- 4 平成28年度予算
- 8 65歳以上の皆さん！介護予防サービスを気軽に利用できます
- 10 平成27年国勢調査速報 人口増加率 県内第1位
- 12 子ども医療費助成制度が4月診療分から変わります

おえかき大好き!



みんなで体操をしているところ



作者
しとう みさお
紫藤 操さん
(南方)

表紙の写真



くまモン誕生会が行われた白鈴園。くまモンが登場すると園児たちは大喜びでした。園庭でくまモン体操と一緒に踊ったり、抱きついたり握手したり。子どもたちから誕生日を祝われたくまモンは飛び跳ねて喜んでいました(関連21ページ)。

編集後記

広報まきくようが第59回県広報コンクールの広報紙・町村の部と一枚写真の部で佳作を受賞しました。広報紙は皆さんのご意見・ご協力があって作られています。先日、3月号の表紙に掲載した子どもたちからお手紙をもらいました。「ありがとうございます。これからもがんばってください。おうえんしています」など書かれてあり、とても感動しました。皆さんの反応が一番の励みであり、町のいろんな場面に立ち会える貴重な時間を過ごしていることを実感しています。これからも広報まきくようをよろしくお願いいたします。(上野)

もみじ園

ぼくのわたしの誕生日 4月



たかもり しょうが
高森 翔雅さん
(緑葉台)
平成22年4月14日生まれ

負けず嫌いでとても頑張り屋さんな翔雅さん。一生懸命練習して縄跳びができるようになりました。



やまもと みお
山本 珠央さん
(駅前)
平成23年4月20日生まれ

お友達とままごとをしたりお絵描きをしたりするのが大好きな珠央さん。笑顔が可愛い女の子です。

Happy Birthday!



▲「絵は見る人が感じるもの」と話す上村隆一さん(左)

馬場橋区在住の画家・上村隆一さんの作品展「上村隆一展—子どもがいる風景—」が2月22日〜3月26日、肥後の里山ギャラリー(熊本市中心区)で行われました。淡い色調で子どもがいる心象風景を描いた作品48点が展示。3月12日に行われたギャラリートークでは約40人が上村さんの解説に耳を傾けたり質問したりしていました。上村さんは「まずは絵を読んでみてください。絵の中に入って自分ならどうするかと想像するとい時間になります」と優しく語りかけていました。

まちのわだい

見て感じて想像する

上村隆一展—子どもがいる風景—

人のうごき
平成28年2月末現在
()内は前月比

人口	40,616 (+33)
男	19,869 (+29)
女	20,747 (+4)
世帯数	16,224 (+22)

●出生/ 37 ●死亡/ 28
●転入/159 ●転出/135

後期基本計画の内容

後期基本計画は、平成28年度～平成32年度の5年間で計画期間です。4つの都市像、8つの政策分野、470の具体的な施策、小学校区ごとの校区別計画で構成されています。今月号から6月号まで3回に分けて内容を紹介いたします。今回は4つの都市像の1つ「人を大切にすまち」の一部を紹介いたします。

第1部 人を大切にすまち

第1編 個性を引き出し、感性を磨くまちづくり(教育・文化)

第1章 学校教育の充実

「前途洋々と陽光『さん』と輝く人材を育む」を町の教育理念とし、「生きる力」を持つ児童・生徒を育成するため、特色ある教育活動を展開します。

また学校施設の計画的な環境整備を進めます。

■特色ある学校教育の推進

- 基礎・基本の徹底と能動型学習による熊本型授業の充実
- ICT教育の充実
- 国際化に対応した授業の充実
- 少人数授業や習熟度別指導などの実施
- いじめ・不登校・児童虐待防止対策のための相談体制などの強化

■学校・家庭・地域社会の連携

- 地域に開かれた学校づくりの推進
- 学校・家庭・地域の連携協力推進事業の実施
- 地域と連携した児童・生徒の安全確保(スクールパトロール)

■学校教育施設・設備の環境整備

- 児童生徒の増加および35人学級に対応した施設の整備
- 給食のあり方を含めた給食調理場の老朽化対策 など



武蔵ヶ丘中学校の増築工事

第2章 生涯学習・生涯スポーツの充実

住民に学ぶ機会を提供し、自発的に活動できる施設・設備の充実に努めます。また青少年を健やかに育てるため、学校・家庭・地域の連携を図ります。

■生涯学習の推進

- 住民のニーズに沿った主催講座の実施

- 郷土の歴史や文化、地理を学習する菊陽学講座の実施

- 町民センター運営の充実と利便性の向上

■生涯スポーツの推進

- 各種スポーツ団体への支援
- 指導者の発掘と育成
- (仮称)町民総合体育館および町民総合グラウンドの検討
- 障がい者スポーツへの支援

■健やかな青少年の育成

- 体験活動・奉仕活動の実施・支援
- 屋久島町との交流充実
- 子どもを取り巻く有害環境への対策 など



多くの家族連れなどでにぎわう鼻ぐり井手公園

第3章 文化・芸術の振興

文化・芸術活動の発展を支援し、文化財の保護・保存・活用を進め、本町の歴史や文化の継承を図ります。

■文化の創造と発信

- ホールを含めた図書館の整備
- 自主文化事業による芸術に触れる機会の充実
- 文化振興基本計画の検討

■文化ボランティアなどの人材育成

- 人材育成基金などの活用による文化を創造する人材の育成
- 文化活動をする個人や団体の発掘・支援
- 屋久島町との文化交流の促進

■文化財や伝統文化の保存・活用

- 鼻ぐり井手公園などの文化財の利活用
- 町指定文化財の保護・保存
- 文化財ボランティア団体の育成と活用 など



明石照久策定審議会会長から町長へ答申

協働で後期基本計画を策定
町は平成23年3月に策定した「第5期菊陽町総合計画基本構想」に基づき、基本計画を策定し、さまざまな事業を行っています。

協働で後期基本計画を策定

後期基本計画(案)の審議を行っていた菊陽町総合計画策定審議会の答申を受けて、後期基本計画を策定しました。

総合政策課 総合政策係 ☎(232)2112

第5期菊陽町総合計画 後期基本計画を策定しました

平成27年度で第5期菊陽町総合計画前期基本計画が終わるため、平成28年度より平成32年度の後期基本計画を策定しました。

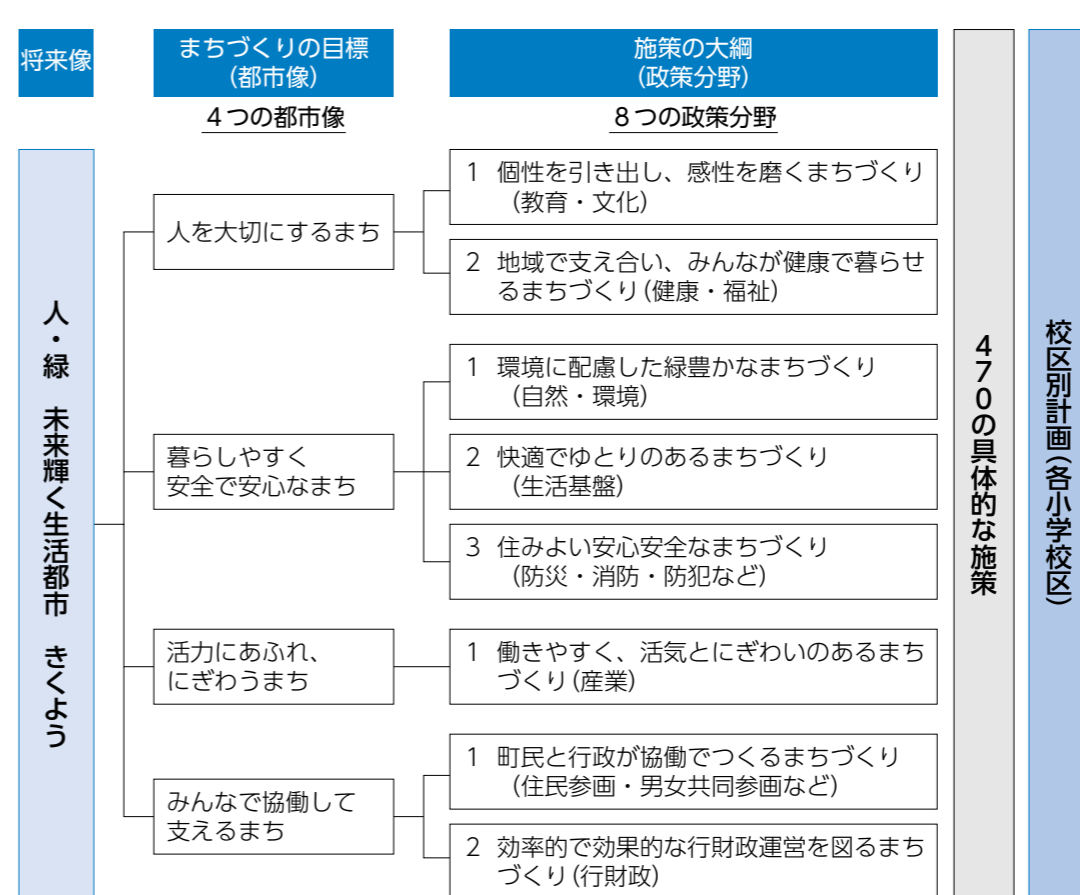
町民の皆さんとの協働で、おとしの7月から町民や各種団体との懇談会を36回開催。ご意見や要望をいただき、意見を交換しました。

町民の皆さんからいただいたご意見と具体的な施策について、公募委員や町議会議員、町職員で構成される総合計画策定委員会で昨年8月から5回協議し、後期基本計画(素案)を取りまとめました。

その後、学識経験者や各種団体の代表者、町議会議員で構成される総合計画策定審議会で3回にわたり審議され、審議会から答申を受け、後期基本計画を策定したものです。

内容は「広報まくよう」5月号・6月号でも紹介し、町ホームページでも公開します。

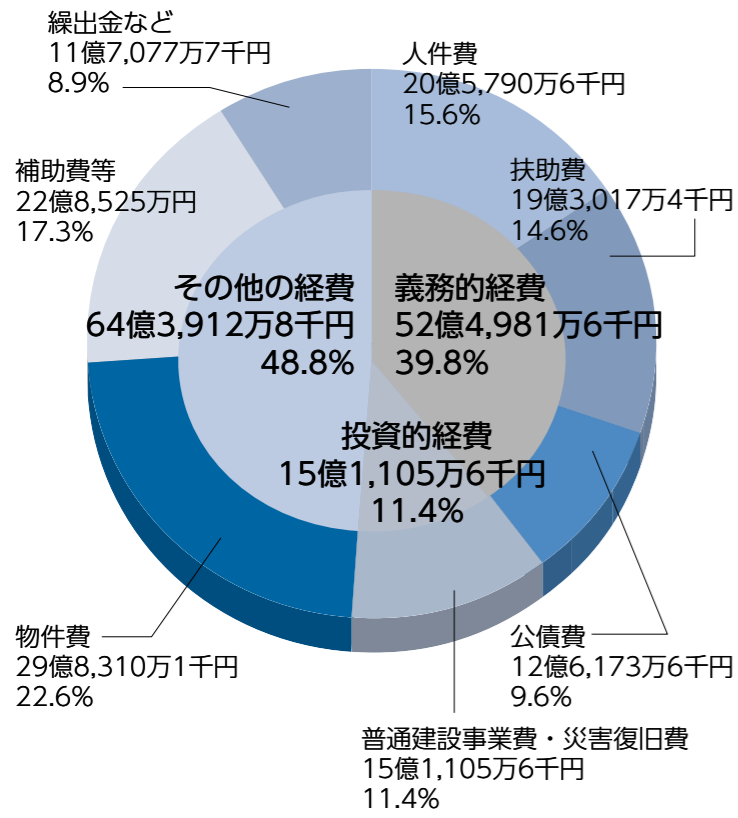
後期基本計画の体系図



総合計画は、まちづくりに当たっての総合的・計画的なまちの運営指針と町民・事業者団体・行政などの活動のときの指針となるもので、町

が策定する各種計画の中で最上位に位置します。総合計画は「基本構想」「基本計画」「実施計画」で構成されています。後期基本計画の体系は左の図のとおりです。

一般会計歳出 132億円



■ **性質別経費**
人件費や扶助費など義務的経費は、52億4,981万6千円(前年度比4,174万6千円増)を計上しました。投資的経費は、15億1,105万6千円(前年度比8億200万4千円減)を計上しました。

今年度は、菊陽北小学校増改築事業や古閑原団地建設事業などがあります。武蔵ヶ丘中学校増改築事業の事業費の減額で、昨年度より減少し

一般会計 歳出

特別会計は、特定の目的のための会計予算で、一般会計のものとは区別するための会計です。

土地取得特別会計は町の事業で使う土地を事業実施に先立って取得する

特別会計 予算

特別会計	予算額(前年度比)
土地取得特別会計	1億7,039万7千円(0.9%減)
国民健康保険特別会計	41億6,501万7千円(0.7%増)
介護保険特別会計	23億1,163万7千円(1.2%増)
後期高齢者医療特別会計	3億3,348万9千円(3.8%増)

国民健康保険特別会計は74歳までの農業・自営業・退職者などの保険給付や特定健康診査などの事業を行います。

介護保険特別会計は高齢者の介護に関するサービス給付、地域支援事業を行います。

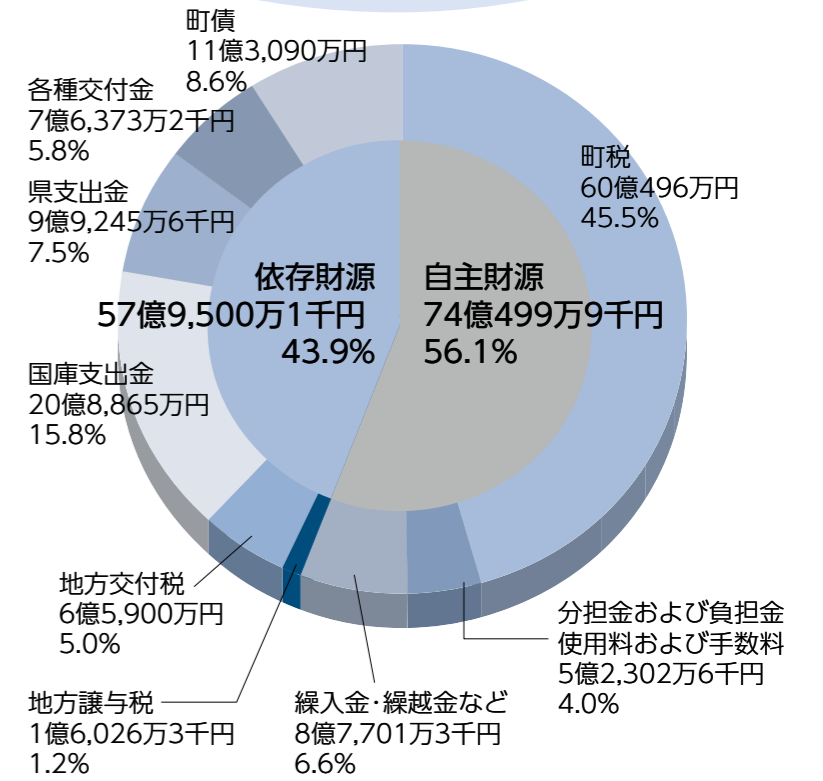
後期高齢者医療特別会計は75歳以上の人が納めた保険料を熊本県後期高齢者医療広域連合へ納付します。その他にも健康を増進するための事業を行います。

用語の説明

- **歳入 自主財源** 町が自主的に調達できる財源。自主財源が多いほど町の行政活動の自主性と安定性が高い。
- **歳入 依存財源** 町が他の支援などで調達する財源。
- **歳入 地方交付税** 一定の行政水準を確保するために国から交付されるお金。
- **歳入 国・県支出金** 国や県が事業費の一部を負担したり、補助したりするお金。
- **歳入 町債** 町が施設の整備を行う場合などの財源に長期的に借り入れるお金。
- **歳入 繰入金** 他の会計や基金などから受け入れるお金。

- **歳出 義務的経費** 支出が義務付けられていて、任意に減らせない経費。人件費、扶助費、公債費。
- **歳出 投資的経費** 施設や道路など将来に残るものを作るために支出される経費。
- **歳出 扶助費** 社会保障制度の一環として、障害者総合支援法、児童福祉法などに基づき支出される経費。
- **歳出 繰出金** 他の会計へ支出される経費。
- **歳出 補助費等** 町から他の団体または個人に対し、各種の行政上の目的で支出する経費。補助金、負担金など。
- **歳出 物件費** 消費的な経費の総称。消耗品費、委託料など。

一般会計歳入 132億円



■ **自主財源**
歳入全体の56・1%となる自主財源は、74億499万9千円(前年度比5億2,782万3千円減)と見込みました。このうち、町税は個人町民税、固定資産税、軽自動車税の伸びにより60億496万円(前年度比3億3,193万円増)と見込みました。

■ **依存財源**
歳入全体の43・9%となる依存財

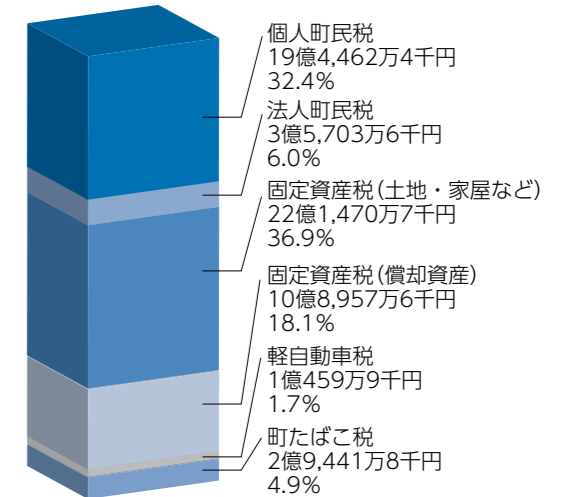
一般会計 歳入

源は、57億9,500万1千円(前年度比2,782万3千円増)と見込みました。国庫支出金は、保育所民営化・認定こども園の増による施設型給付費負担金の増や臨時福祉給付金等が増加する見込みです。

町債は、前年度から4億2,490万円減の11億3,090万円を借り入れる予定です。このうち、国から交付されるべき地方交付税の財源不足を補うために借り入れる臨時財政対策債は6億7,600万円と見込んでいます。

平成28年度当初予算

一般会計	132億円(3.6%減)
特別会計	69億8,054万円(1.0%増)
下水道事業会計	26億8,007万4千円(11.9%増)
総額	228億6,061万4千円(0.6%減)



歳入全体の45.5%を占める町税の内訳

平成28年度 予算

平成28年度の一般会計、特別会計、下水道事業会計の予算総額は228億6,061万4千円で前年度比1億4,744万3千円減(0.6%減)になりました。予算の主な内容をお知らせします。

財政課 財政係 (232) 2111



■総務費(前年度比13・6%減)
 全般的な管理事務、企画調整事務、広報紙、電算、庁舎管理に必要な経費の他、人件費など通常必要とされる経費、統計調査や選挙費などの経費を計上しています。

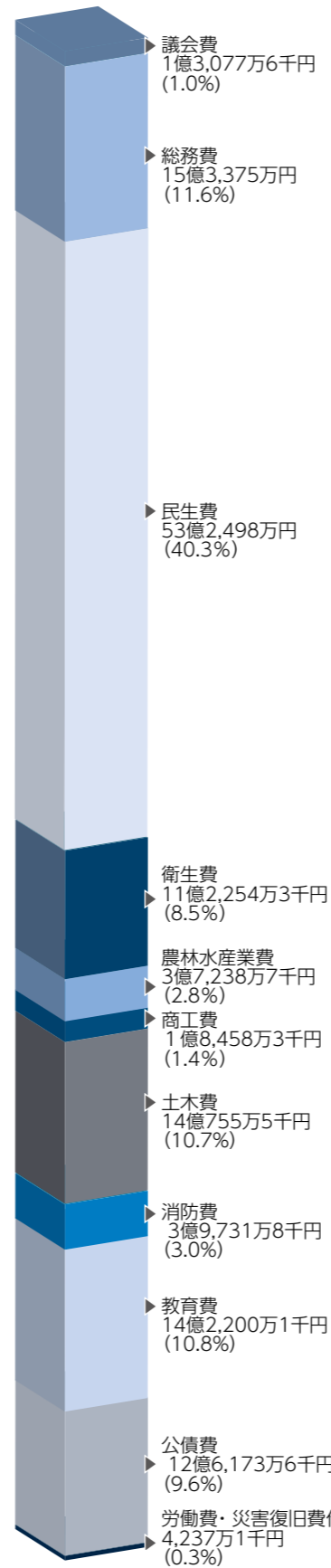
■民生費(前年度比8・0%増)
 障害者福祉や高齢者福祉、児童福祉など町民が一定水準の生活と安定した社会生活を営むことを保障するために必要な経費を計上しています。



■議会費(前年度比8・1%減)
 議員の報酬や費用弁償、委員会の運営や議会広報など議会の活動に必要な経費を計上しています。

目的別経費の内容

目的別経費



平成28年度の主な事業

議会費		商工費	
議会運営に係る費用	1億3,078万円	商工振興費	2,937万円
		企業誘致対策事業	1億3,938万円
		観光費	550万円
総務費		土木費	
自治会関係事業	5,446万円	道路の新設改良	2億2,120万円
文書広報費(広報さくよう発行など)	1,167万円	道路の維持管理	9,768万円
広報さくよう縮刷版	1,075万円	原水駅周辺整備事業	4,500万円
スクールパトロール事業	408万円	土地区画整理事業	2億9,555万円
交通安全対策事業	1,338万円	公園の維持管理	7,289万円
防犯灯設置事業	1,203万円	町営住宅の維持管理	1,028万円
地域公共交通事業(町内巡回バスなど)	4,538万円	町営古閑原団地建設	1億3,036万円
電子計算システムの運用管理	1億1,645万円	下水道事業(公共分)への負担など	4億2,946万円
役場庁舎管理費	4,578万円		
役場庁舎蛍光灯LED改修	2,859万円	消防費	
公共施設等総合管理計画策定	243万円	菊池広域連合負担金(消防費)	3億2,116万円
消費者行政活性化事業	183万円	非常備消防費(消防団員関係費など)	3,988万円
総合スポーツ施設整備基金積立	1億円	消防防災施設整備事業	879万円
民生費		教育費	
臨時福祉給付金等給付事業	1億4,470万円	中学生海外派遣事業	473万円
障害者福祉費(総合支援費他)	7億6,509万円	外国青年招致事業(2人)	1,105万円
高齢者福祉費	2,468万円	各小中学校関係備品購入(電子黒板など)	3,120万円
放課後児童健全育成事業	6,506万円	特別支援指導助手他各種非常勤講師等の活用	8,792万円
学童保育施設整備事業	1,011万円	菊陽南小学校空調設備設置事業	4,590万円
児童手当	9億4,929万円	菊陽北小学校建設事業	1億8,936万円
保育所運営費(公立7園)	5億7,893万円	武蔵ヶ丘中学校施設整備事業	1億1,674万円
私立保育所保育委託料(8園)	8億9,028万円	私立幼稚園費	6,582万円
認定こども園等給付費	9,657万円	生涯学習の推進(施設の運営含む)	1億5,270万円
小規模保育所等給付費	1億7,916万円	図書館の運営(ホール運営含む)	8,343万円
国民健康保険特別会計繰出金	3億7,826万円	地域おこし協力隊	673万円
介護保険特別会計繰出金	3億2,427万円	体育施設・スポーツ振興費	2,321万円
後期高齢者医療特別会計繰出金	7,858万円		
県後期高齢者医療広域連合負担金	3億660万円		

衛生費		公債費	
子ども医療費助成(中3まで)	2億73万円	元金	11億804万円
妊産婦・乳児健康診査事業	6,644万円	利子	1億5,370万円
予防接種事業(インフルエンザ他)	1億9,253万円		
各種健康診査事業	6,862万円	■特別会計予算内容	
むし歯予防対策事業	441万円	土地取得特別会計	
菊池環境保全組合負担金(ごみ処理)	2億3,538万円	(仮称)光の森多目的広場管理事業	114万円
菊池広域連合負担金(し尿処理費)	3,121万円	公債費(元金・利子)	1億6,904万円
菊池広域連合負担金(火葬場費)	770万円	国民健康保険特別会計	
ごみ収集運搬業務委託料	7,903万円	保険給付費	23億7,973万円
リサイクル奨励金など	929万円	特定健康診査等事業	2,054万円
太陽熱温水器、雨水浸透樹他設置補助事業	230万円	保健指導事業	400万円
労働費		介護保険特別会計	
勤労青少年ホーム、働く婦人の家運営費	355万円	保険給付費	21億5,306万円
		地域支援事業費	1億2,837万円
農林水産業費		後期高齢者医療特別会計	
農業振興費	1,715万円	後期高齢者医療広域連合納付金	3億2,052万円
畜産振興費	869万円	健康保持増進事業	928万円
土地改良事業(水路の整備など)	7,865万円		
下水道事業(農業集落排水)への補助	3,692万円		
町有林の管理	409万円		
青年就農給付金事業	2,400万円		
農地集積推進事業	707万円		
多面的機能支払交付金事業	9,054万円		

特別会計予算内容

土地取得特別会計		国民健康保険特別会計	
(仮称)光の森多目的広場管理事業	114万円	保険給付費	23億7,973万円
公債費(元金・利子)	1億6,904万円	特定健康診査等事業	2,054万円
		保健指導事業	400万円
介護保険特別会計		後期高齢者医療特別会計	
保険給付費	21億5,306万円	後期高齢者医療広域連合納付金	3億2,052万円
地域支援事業費	1億2,837万円	健康保持増進事業	928万円

※分かりやすいように万円単位で記載しています。

■商工費(前年度比21・0%増)
 商工業の振興や企業誘致、工業団地の管理、観光などに必要な経費を計上しています。

■土木費(前年度比2・3%減)
 道路や公園、土地区画整理事業、町営住宅の整備や維持管理に必要な経費を計上しています。



■衛生費(前年度比0・9%増)
 各種検診事業や子ども医療、清掃やごみ処理の費用など町民が健康で衛生的な生活環境を保持するために必要な経費を計上しています。

■労働費(前年度比0・9%減)
 労働者のための勤労青少年ホーム(西部町民センター内)や働く婦人の家(三里木町民センター内)の運営に必要な経費を計上しています。

■農林水産業費(前年度比5・0%増)
 農業委員会の運営や農業・畜産・林業の振興、農業土木や農業構造改善、水路の整備などに必要な経費を計上しています。



■教育費(前年度比34・6%減)
 教育委員会の運営や小・中学校、社会教育、体育振興にかかる経費の他、図書館運営に必要な経費を計上しています。

■公債費(前年度比4・9%増)
 町の借金である町債の返済元金と利子支払に必要な経費を計上しています。町債残高見込みは、平成27年度末で159億3,298万3千円です。



■消防費(前年度比6・3%増)
 消防署を運営する菊池広域連合への消防負担金や町の消防団運営に必要な経費、防火水槽や消防水利などの消防施設整備に必要な経費を計上しています。

下水道事業会計

下水道事業(公共下水道事業と農業集落排水事業)は、地方公営企業法を適用した会計処理を行っています。公営企業会計は、収益的収支と資本的収支に分けて会計処理を行います。

- 収益的収支 下水道事業を運営するための経営活動にかかる費用とその財源です。
- 資本的収支 下水道施設の建設や改良などにかかる費用とそのための財源です。

下水道事業会計 予算

収益的収支		資本的収支	
事業収益	14億172万9千円	資本的収入	9億4,183万2千円
事業費用	13億7,816万円	資本的支出	13億191万4千円

※資本的収支の不足額は、収益的収支の事業費用のうち現金の支出を必要としない減価償却費などで補てんします。

下水道課 業務係 ☎(232)2164

利用できるサービス



生活機能の低下がない人
(自立した生活が送れる人)



生活機能の低下がある人
(支援を必要とする人)



要支援 1・2の人

一般介護予防事業

■さんさん介護予防パートナー事業
介護予防の知識・技術を習得し、地域で介護予防活動に取り組むボランティアの養成や活動の支援をします。



■介護予防健診ウェルネスチェック
筋量や体力を測定し、結果を説明。結果に合わせてアドバイスします。



■地域住民グループ支援事業
ふれあいサロン
地域での孤立・閉じこもり防止や健康・生きがいづくりが目的です。身近な地域で参加者とボランティアが内容を企画。住民主体で運営していく、楽しい仲間づくりや交流の場です。



介護予防・生活支援サービス事業

【訪問サービス】

■ホームヘルプ

訪問介護員が洗濯、掃除などの日常生活を支援します。

■短期集中予防

町看護師が1～3カ月程度自宅を訪れ、通所サービスにつないだり、必要に応じて予防指導や情報提供をしたりします。

【通所サービス】

■デイサービス

通所介護施設などで機能訓練などの支援を行います。

■さんさん元気クラブ・いきいき大学 (週1回)

地域で行われる健康づくりや社会参加を目的とした教室です。参加者が積極的に運営に関わります。

■元気が出る学校 (4カ月: 16回程度)

運動を中心に行い、口腔機能向上や低栄養の予防、認知症の予防に取り組めます。

■住民主体の集いの場 (モデル地区で週1回)

地域の集会場に集まり、体操などをして介護予防に取り組めます。

【その他の生活支援サービス】

■ごきげんコール

ボランティアが一人暮らしの高齢者や日中一人になる高齢者へ電話で安否を確認し、健康状態を把握します。

予防給付

訪問介護と通所介護以外のサービスは、これまでどおり利用できます。

- ・通所リハビリ
- ・訪問看護
- ・短期入所
- ・福祉用具貸与・販売
- ・住宅改修 など



日常生活の自立を助ける福祉用具の手すり

元気になるお手伝いをします。

自分の地域で自分らしく

地域包括支援センターは、高齢者の皆さんがいつまでも住み慣れた地域で生活できるよう支援するための総合相談窓口です。健康や福祉、医療に関する相談はもちろん、介護サービスの利用で分からないときは、気軽にお問い合わせください。



介護保険課
品川 二理 主事

介護予防・日常生活支援総合事業

65歳以上の皆さん！

介護予防サービスを気軽に利用できます



☎ 介護保険課 地域包括支援センター ☎ (232) 2366

生活支援が必要な高齢者の多様なニーズを地域全体で支えるために、介護保険法が改正され、菊陽町では4月から介護予防・日常生活支援総合事業が始まります。多様なサービスの中から希望するサービスを選べるようになります。まずはご相談ください。



さんさん元気クラブで節分のお面を作り笑顔の参加者

自分に合ったサービス利用で介護予防に取り組む

介護予防・日常生活支援総合事業は、65歳以上の人を対象とした介護予防事業です。介護保険の認定を受けていなくても、一人一人の生活に合わせた柔軟なサービスを気軽に利用できます。

これまで介護保険で行っていた要支援1と2の人向けの介護予防サービスの一部も利用できます。なるべく介護を必要としない暮らしを送るためにも、積極的に介護予防に取り組みましょう。

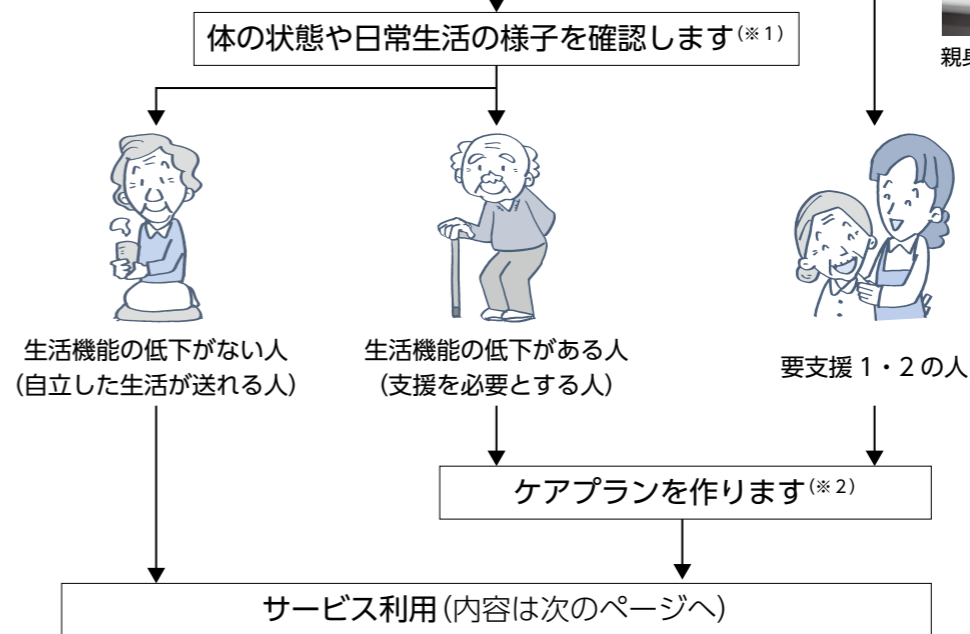
なお、要介護認定(要介護1～5)を受けている人は、これまでどおり介護サービスを利用できます。

サービス利用までの流れ

65歳以上の人 日常生活に不安を感じたら、地域包括支援センターへ相談してください



親身に相談を受ける豊川哲平ケアマネジャー



※1 身体・口腔・栄養・認知面をリストに基づき「はい・いいえ」で答えてもらい、総合的に判断します。
※2 どのサービスをどのくらい利用するか決める計画書です。ケアマネジャーが話を聞いて作ります。



平成27年国勢調査速報 人口増加率 県内第1位

◎ 総合政策課 総合政策係 ☎(232)2112

2月26日に平成27年国勢調査の速報が発表されました。本町の人口は40,996人で、前回調査から3,262人増加し、県内市町村では10番目になります。

菊陽町の人口は どれくらい増加したの？

日本の人口は約1億2,711万人で、前回の平成22年国勢調査から約94万7千人減少し、大正9年の調査開始以来、初めて減少しました。県の人口は178万6,969人で、前回調査から30,457人減少し、全国順位は23番目です。

町の人口は前回の平成22年国勢調査から5年間で3,262人増加しています。人口増加率は8.64%



■ 熊本市市町村別人口などの順位

順位	総人口数(人)	人口増数(人)	人口増加率(%)
1	熊本市 741,115	熊本市 6,641	菊陽町 8.64
2	八代市 127,540	合志市 3,400	大津町 7.19
3	天草市 82,770	菊陽町 3,262	合志市 6.18
4	玉名市 66,802	大津町 2,246	嘉島町 4.39
5	宇城市 59,781	益城町 956	益城町 2.93
6	合志市 58,402	嘉島町 381	熊本市 0.90
7	荒尾市 53,453	西原村 13	西原村 0.19
8	山鹿市 52,278	—	—
9	菊池市 48,209	—	—
10	菊陽町 40,996	—	—

で、県内市町村で第1位、全国で第16位でした。人口増加率は県内市町村で第3位となりました。

どうして人口が増えるの？ 都市基盤の整備と利便性がカギ

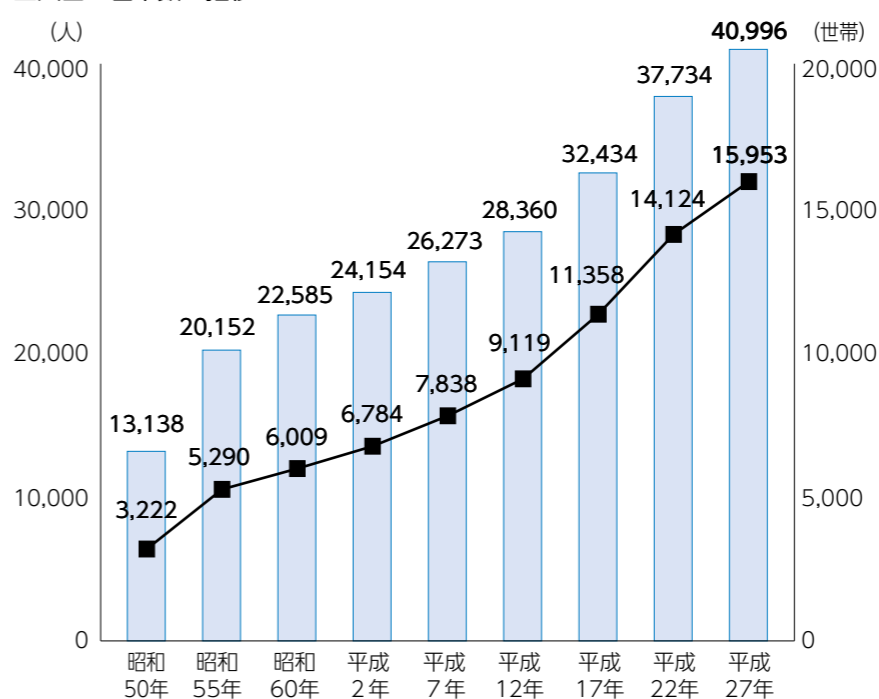
本町の人口増加の背景には、土地区画整理や下水道、生活道路などの都市基盤の整備を長年続けてきたことが誘因となっています。多くの住宅が造られ、戸建て住宅、集合住宅などの建設が続き、世界的企業の進

出や大型商業施設、店舗などの立地で、職と住が近接し、利便性が高いことが挙げられます。
また、熊本市の中心部に近く、阿蘇くまもと空港や駅が町内に複数あるといった交通アクセスも優れている点に加え、子育て支援に関する施策が充実している点も要因の一つと考えられます。

菊陽町の人口・世帯数の推移

昭和50年の国勢調査以降、本町の人口、世帯数は増加し続けています。平成12年～平成22年の10年間で約1万人増加しています。これは、平成14年以降、光の森地区の分譲が開始されたことが大きな要因といえます。

■ 人口・世帯数の推移



共に生きる社会をつくる 障害者差別解消法が4月1日からスタート

◎ 福祉課 障がい福祉係 ☎(232)4913

この法律は、障がいのある人への差別をなくすことで、障がいのある人も共に生きる社会をつくることを目指しています。国や町などの行政機関、会社・お店などが障がいのある人に「不当な差別的取り扱い」と「合理的配慮をしないこと」が差別になります。

不当な差別的取り扱い

障がいのある人に対して、サービスの提供を拒否したり、制限や条件を付けたりするなど、障がいのない人と違う取り扱いをすることが「不当な差別的取り扱い」になります。例えば、障がいがあるという理由でスポーツクラブに入れない、アパートを貸してもらえない、車いすだからとお店に入れないなどです。ただし、他に方法がない場合などは「不当な差別的取り扱い」にならないこともあります。

合理的配慮をしないこと

障がいのある人が困っているときにその人の障がいに合った必要な工夫ややり方をするを合理的配慮といえます。何らかの配慮を求められた場合は、負担になり過ぎない範囲で、やり方の配慮を行うことが求

役所と会社・お店などではちょっと違う

	役所	会社・お店など
不当な差別的取り扱い	してはいけない	してはいけない
合理的配慮	しなければならぬ	するように努力

※合理的配慮のために、例えば、お金がかかりすぎたりすることもあります。その場合、他の工夫ややり方を考えることになります。

められます。例えば、聴覚障がいのある人に筆談や手話で対話する、視覚障がいのある人の書類を読み上げる、知的障がいのある人に分かりやすく説明するなどです。配慮を行わないことで、障がいのある人の権利利益が侵害される場合も差別になります。

4月から電力小売全面自由化がスタート

悪質商法・詐欺に注意！

4月から、一般の消費者は電力の購入先を選べます。内容を正しく理解して悪質な業者からの被害に遭わないようにしましょう。

気軽に相談
してくださいね。

田中愛美 相談員



電力小売全面自由化とは

地域の電力会社に加えて、国の登録を受けた小売電気事業者が電力を一般家庭に販売できるようになることで、消費者は自由に電力の購入先を選べるようになります。自由化に便乗した詐欺も発生していますので、冷静な判断を心掛けてください。

よくある質問

- Q. 新たな機器や工事が必要になる？
A. 原則、新しい機器の購入や電線などの工事は必要ありません。しかし、メーターの設置位置の変更などで、工事が必要な場合もあります。
Q. 賃貸住宅だが自由に電気事業者を選べる？
A. 賃貸住宅でも電力の購入先を自由に選べます。ただし、集合住宅などで一括契約している場合など、制

限される場合があります。

- Q. 電気事業者が倒産したら電力は供給されなくなる？
A. 電力は新たな契約先が決まるまでは各地域の電力会社から供給されます。
Q. 契約を解除したいが、クーリング・オフはできる？
A. 訪問販売・電話勧誘販売で申し込んだ場合、8日以内であればクーリング・オフができます。

問い合わせ

総合政策課 総合政策係
(消費生活相談窓口)
☎(232)2112
電力小売自由化専用ナビダイヤル
☎0570(028)555





4月診療分から 子ども医療費助成制度が変わります

健康・保険課 国民健康保険係 ☎(232)4912

4月診療分から、子ども医療費受給者証が県内の医療機関で使えるようになり、助成の内容も変わります。

■県内で使える受給者証

県内の医療機関で受診する場合は、原則、町へ請求書を提出せずに助成が受けられます。

※一部医療機関で、受給者証が使えない場合があります。

■窓口負担が必要なとき

- ・入院
- ・外来で1カ月の一部負担金額が2万円を超えたとき
- ・県外の医療機関を受診したとき
- ・受給者証を提示しなかったとき
- ・受給者証の内容に変更があるとき
- ※一度窓口で支払い、後日町へ請求書を提出する必要があります。

■注意事項

- ・4歳以上は1医療機関につき1カ月当たり500円の自己負担が必要です。調剤薬局は自己負担なしで受診できます。
- ・子ども医療費受給者証を使うと、ひとり親医療費助成は対象外です。

子どもは風の子元気な子♪



県外の医療機関を受診したとき
受給者証を提示しなかったとき
受給者証の内容に変更があるとき
※一度窓口で支払い、後日町へ請求書を提出する必要があります。

■助成内容

対象年齢	自己負担金	受給者証
0歳～3歳 ※4歳到達月の月末まで。	無料	緑色
4歳～中学3年生 ※4歳到達の翌月1日から15歳に達した日以降の最初の3月31日までの間にある人。	1医療機関につき1カ月当たり500円 ※外来と入院は別。 ※調剤薬局を除く。 ※一部負担金が500円に満たない場合は一部負担金の額。	ピンク色



麻しん・風しん混合(MR)、二種混合の予防接種

健康・保険課 保健予防係 ☎(232)4912

麻しんや風しんは、春から夏に流行します。免疫を早く獲得するため、4月～6月に予防接種を受けましょう。小学6年生は二種混合ワクチンを接種しましょう。

麻しん・風しん混合ワクチン

■麻しん(はしか)

感染力が強く、かかると約千人に1人の割合で脳炎を発症します。予防接種により、95%以上の人が免疫を獲得することができますといわれています。

■風しん

感染力は麻しん(はしか)ほどは強くありませんが、妊婦が妊娠初期にかかると、胎児に感染し、心臓病や難聴などを引き起こす「先天性風しん症候群」を起こすことがあります。

二種混合(ジフテリア・破傷風)

二種混合予防接種は、乳幼児期に受けた4回の三種混合(ジフテリア・百日せき・破傷風)予防接種の追加接種になります。乳幼児期の予防接種だけでは抗体の量が減ってきます。小学6年生は追加接種を行い、抗体の量を増やすことが大切です。

■予防接種の内容

種類	対象者	接種期間	費用	接種場所
麻しん・風しん混合(MR)	第1期 1歳～2歳に達するまで	通年	無料	平成28年度予防接種だよりに掲載 対象者には、4月上旬に予診票と指定医療機関一覧表を送付します
	第2期 小学校入学前の1年間(平成22年4月2日～平成23年4月1日生まれ)	平成28年4月1日～平成29年3月31日		
二種混合	小学6年生(平成28年度)			

成人用(高齢者)肺炎球菌ワクチン接種費用の一部助成

肺炎球菌は、主に気道の分泌物に含まれる細菌です。だ液などから飛沫感染し、肺炎や気管支炎、敗血症などの重い合併症を引き起こすことがあります。肺炎は日本の死亡原因の第3位で、細菌によって生じる肺炎のうち、約30%は肺炎球菌が原因と考えられています。

■平成28年度の対象者

- 平成28年度に、65歳、70歳、75歳、80歳、85歳、90歳、95歳、100歳になる人
 - 60歳以上65歳未満で心臓、腎臓、呼吸器の機能の障害またはヒト免疫不全ウイルス(HIV)で免疫の機能に日常生活がほとんど不可能な程度の障がいがある人
- ※過去に接種を受けたことがある人は対象外です。

■接種場所 指定医療機関

※①の対象者には4月中旬に個別通知します。町ホームページにも掲載します。

※指定医療機関以外での接種を希望する人は、接種前に健康・保険課で手続きが必要です。申請前に接種した場合は、払い戻しができません。

■自己負担額 3千円

■医療機関へ持っていくもの

案内通知と住所が確認できる保険証など

■平成28年度の成人用肺炎球菌ワクチン対象者

対象年齢	生年月日	回数
65歳	昭和26年4月2日～昭和27年4月1日	1回
70歳	昭和21年4月2日～昭和22年4月1日	
75歳	昭和16年4月2日～昭和17年4月1日	
80歳	昭和11年4月2日～昭和12年4月1日	
85歳	昭和6年4月2日～昭和7年4月1日	
90歳	大正15年4月2日～昭和2年4月1日	
95歳	大正10年4月2日～大正11年4月1日	
100歳	大正5年4月2日～大正6年4月1日	

■問い合わせ

健康・保険課 保健予防係 ☎(232)4912

お得に受診!

歯周疾患検診

いつまでも自分の歯で

歯周疾患検診では、虫歯と歯周疾患の検査と歯科指導が受けられます。痛くないからと放置すると、歯を失うだけでなく、心臓病や糖尿病などの全身の病気を引き起こす原因になることもあります。

この機会に検診を活用しませんか。

■期間 4月～12月末

■対象者 平成28年度に40歳、50歳、60歳、70歳になる人(4月中旬に対象者へ個別通知します)

■場所 町内の委託医療機関(要予約)

■料金 700円(町負担額2,800円)

■内容 歯と歯周の検診

■問い合わせ

健康・保険課
保健予防係
☎(232)4912



母子健康手帳の交付に マイナンバーが必要です

予約が必要です

医療機関で妊娠の診断を受けたら、早めに母子健康手帳を受け取りましょう。母子健康手帳の交付には予約が必要です。当日は快適・安全な妊娠期間の過ごし方をお話しします。時間に余裕を持ってお越しください。

■日時・場所(祝日を除く)

- ・水曜日 午前9時～午後5時 菊陽町役場 健康・保険課
 - ・木曜日 午前9時～11時 光の森町民センター
- ※土・日曜日・祝日を除く前日までに予約してください。

■妊婦本人届け出の場合の必要書類

- ・妊娠届出書(妊婦本人のマイナンバー記入)
- ・マイナンバーが分かる書類、マイナンバーカードまたは通知カード
- ・妊婦の運転免許証など(マイナンバーカードをお持ちでない場合)

■問い合わせ

健康・保険課 保健予防係
☎(232)4912





暑い夏を快適に！ 緑のカーテンでエコライフ

環境生活課 環境係 ☎(232)2114

緑のカーテンは建物や窓への直射日光を遮り、室温を下げる自然のカーテンです。別名をグリーンカーテン、ゴーヤで作ればゴーヤカーテン。ことしの夏は、緑のカーテンで涼しい夏を過ごしませんか。

緑のカーテンで涼しい夏を

緑のカーテンは太陽からの熱を遮り、葉からの水分の蒸発・冷却作用で窓辺などに涼しい空間を作り出します。見た目のイメージでも涼しさを感じさせてくれます。実際に室温も下がり、エアコンなどの使用量が減るため、地球温暖化の原因とされる二酸化炭素の排出量を減らせます。

- 緑のカーテンでこんな効果が！
- 冷房が弱くてすみ、体が冷えすぎず、健康的
- 家計にやさしい(電気代の節約)
- 二酸化炭素の削減、地球温暖化防止への貢献
- 子どもの環境問題に対する教育にも大きく役立つ
- 目隠しになり、プライバシーが確保される
- 実物(特にゴーヤ)が収穫でき、おいしく体に良い。
- 話題性があり、人との触れ合いが



ふれあいの森研修センターのゴーヤカーテン

広がる
○緑のカーテンが地域の人の心を癒してくれる

町の昨年の取り組み

ボランティアの皆さんが提供したゴーヤの苗と堆肥で、役場庁舎や西部支所、菊陽町図書館などの公共施設に緑のカーテンの取り組みを続けています。葉は青々と茂り、毎年涼しく夏を過ごせています。

役場庁舎に実ったゴーヤは町社会福祉協議会へ提供し、ゴーヤ入りの弁当が高齢者宅へ届けられました。

緑のカーテン講座

町民の皆さんを対象に緑のカーテン講座を開きます。この講座は、緑のカーテンへの理解を深め、各家庭での取り組みを学び、実践する講座です。参加者にはゴーヤの苗と肥料を配布します。参加を希望する人はご連絡ください。皆さんの参加をお待ちしています。

■ 定員 各施設30人程度

■ 申込先 各施設または環境生活課

講座実施施設と日程

場所	日時	電話番号
三里木町民センター	5/7(土) 9:30~11:30	☎(232)5536
西部町民センター	5/7(土) 13:30~15:30	☎(338)3443
中央公民館	5/9(月) 9:30~11:30	☎(232)2116
南部町民センター	5/9(月) 13:30~15:30	☎(292)3200
東部町民センター	5/10(火) 9:30~11:30	☎(232)3803
ふれあいの森研修センター	5/10(火) 13:30~15:30	☎(233)1080

※参加者にはゴーヤの苗と肥料を配ります(数に限りがあります)。

Interview

緑のカーテンを育ててみませんか



川並 諒さん
(光の森2町内)

長い都市生活を終え、10年前に光の森に移り住みました。わが家も日当たりがよく、厳しい直射日光を受ける日が続きました。

ある日「ゴーヤカーテン菊陽」を「広報きくよう」で知りました。その後、会長の紫藤英二さん・和代さん夫妻から指導を受け、毎年ゴーヤカーテン作りを楽しんでいます。

ゴーヤは黄色で小さなかわいい花を付け、実も収穫できます。枝葉からの木漏れ日は、本当に心地よく心を癒してくれます。環境に優しく部屋の温度を下げるため、節電による電気料金の低下も期待できます。

皆さん、メリットが盛りだくさんのゴーヤカーテン作りに挑戦してみませんか。



リサイクルで快適エコ生活 生ごみ処理機の購入に補助をしています

環境生活課 生ごみ減量推進係 ☎(232)2114

町は各家庭から排出される生ごみの減量化を図るため、電動式生ごみ処理機や生ごみ処理容器を購入した人に補助しています。

電動式生ごみ処理機設置事業 補助金



■ 補助金額
購入代金(消費税込み)の2分の1
限度額3万円(100円未満切り捨て)

- 対象要件
- 1世帯当たり1台。耐用年数は5年以上(購入後5年を経過した買い換えは可)
- 町内に居住している一般家庭のみ
- 申請方法
購入後、6カ月以内に環境生活課で申請手続きをしてください。
- 必要書類
- 補助金申請書(申請者は購入者)
- 領収書(写し)、保証書(写し)
- 構造・機能が確認できるもの(取扱説明書など)
- 印鑑(認め印可)
- 申請者名義の口座を確認するもの

生ごみ処理容器設置事業 補助金



■ 補助金額
購入代金(消費税込み)の2分の1
1基につき限度額5千円(100円未満切り捨て)

- 対象要件
- 1世帯当たり2基
- 耐用年数は5年以上(購入後5年を経過した買換えは可)
- 町内に居住している一般家庭のみ
- 申請方法
役場開庁時間内に印鑑(認め印可)を持って指定店へ行き、購入してください(指定店が環境生活課へ代理申請します)。
- 指定店
ハンズマン菊陽店
菊陽町津久礼2750番地5
午前7時~午後10時
☎(232)5525

雨水タンク・雨水浸透柵の設置費用の一部補助

上水道の節水と地下水量保全のため、雨水タンクの設置費を補助しています。都市型水害の軽減と地下水のかん養による生活環境保全のため、雨水浸透柵の設置費を補助しています。

雨水タンク設置費補助金

- 交付対象者
町内に住宅用家屋を所有し、居住する一定の要件に当てはまる人
- 交付対象
- 有効貯水量50ℓ以上
- 5年間以上の使用に耐えられる構造と材質
- 散水などを行う機能がある
- 未使用のもの
- 当該年度内に購入したもの
- ※住宅用家屋1棟につき1基までです。
- 補助額
- 有効貯水量200ℓ未満 (上限)2万4千円
- 有効貯水量200ℓ以上 (上限)3万5千円
- ※購入額の2分の1が上の金額に満たない場合は千円未満の端数を切り捨てた額です。

雨水浸透柵設置費補助金

- 交付対象者
- 町内の住宅などに雨水浸透柵を設置する土地所有者か使用者(設置前に申請が必要)
- 雨水浸透柵が設置された新築住宅を購入した住宅購入者(購入後すぐに申請が必要)
- 交付対象
- 雨どいからの接続とすること(雨水以外の流入があれば交付対象外)
- 雨水浸透柵標準敷設構造図に適合すること
- 任意設置であること
- 補助額
1基当たり1万6千円(上限:4基 6万4千円)
- 申し込み・問い合わせ
環境生活課 環境係 ☎(232)2114



20歳以上の皆さんへ 知っておきたい国民年金

☎ 町民課 年金係 ☎ (232) 4914
☎ 熊本西年金事務所 ☎ (355) 3261

国民年金は、日本国内に住所がある20歳以上60歳未満の人が加入するもので、老齢・障がい・死亡により「基礎年金」などを受けられます。

国民年金の種類

国民年金には、次の3種類の制度があります。
制度により保険料の納め方が異なります。

種類	対象者	納め方
第1号被保険者	農林漁業・商業などの自営業者、学生、無職、日本在住の外国人など。第2号・第3号被保険者以外の人	国民年金保険料は、個人で納めます。
第2号被保険者	会社や役所などに勤務し、厚生年金・共済組合に加入している人	厚生年金保険料、共済組合保険料に国民年金保険料が含まれています。
第3号被保険者	第2号被保険者の健康保険に扶養されている配偶者(扶養されていない場合は、当てはまりません)	国民年金保険料は、配偶者が加入する年金制度が一括負担します。

こんなときは届け出が必要です

就職や転職、結婚、退職などで年金の届け出が必要です。
届出の内容で届出先が異なりますのでご注意ください。
必要書類など詳しくは、届出先にお問い合わせください。

こんなとき	どうする	届出先
20歳になったとき	厚生年金・共済組合加入者以外は国民年金に加入の手続きをする	第1号被保険者→市区町村・年金事務所 第3号被保険者→配偶者の勤務先
会社を退職したとき	国民年金に加入の手続きをする(扶養されている配偶者も同様)	市区町村 年金事務所
結婚や退職等で配偶者(第2号被保険者)の扶養になったとき	第3号被保険者へ種別変更の手続きをする	配偶者の勤務先
配偶者(第2号被保険者)の扶養からはずれたとき	第1号被保険者へ種別変更の手続きをする	市区町村 年金事務所
65歳になったとき	老齢基礎年金の受給手続きをする	第1号被保険者期間のみ→市区町村・年金事務所 その他→年金事務所
障がいになったとき	障害基礎年金の受給手続きをする	初診日に第1号被保険者→市区町村・年金事務所 20歳前に障がいになった場合→市区町村・年金事務所 その他→年金事務所など
受給資格期間(原則として25年)を満たしていない、満額に近づきたい、海外に在住しているとき	任意加入の手続きをする ※さかのぼっての加入はできません。	年金事務所 市区町村
口座振替を開始・停止・変更するとき	口座振替納付(変更)申出書を提出する	金融機関・年金事務所・市区町村
納付書を紛失したとき	納付書の再発行を申し出る	年金事務所
保険料を納めるのが困難なとき	保険料免除・納付猶予の申請をする	市区町村 年金事務所



平成28年度 小規模工事等契約希望者の追加募集

☎ 財政課 管財係 ☎ (232) 2111

町内業者の受注機会を図り、町内経済を活性化するために、町が発注する小規模の工事や修繕などの受注・施工を希望する事業者を登録します。

■ 受付期間 随時

午前9時～午後5時

※土・日・祝日を除きます。

■ 有効期間 申請した日の翌月～平成29年3月31日

■ 登録条件 町建設工事の入札参加資格(指名願の登録)を申請していない事業者で次の人が対象です。
・町内に本店または本社の法人登録がある法人事業者

■ 対象工事 その内容や工事を履行することが比較的容易なもので、1件当たりの予定価格が50万円以下の工事や修繕など

・町内に住民登録がある代表者が経営する菊陽町内の個人事業者
※登録条件・提出書類など、詳しくは町ホームページをご覧ください。



土地・家屋価格等縦覧帳簿を 縦覧できます

☎ 税務課 固定資産税係 ☎ (232) 4911

町の固定資産税納税者(同一世帯の人含む)、納税管理人は帳簿を見られます。ただし土地(家屋)だけの納税者は、家屋(土地)は見られません。

■ 期間 4月1日(金)～5月31日(火)

午前8時30分～午後5時15分

※土・日・祝日を除きます。

■ 場所 菊陽町役場 税務課

■ 内容

【土地】 所在・地番・地目・地積・評価額

【家屋】 所在・家屋番号・種類・構

造・床面積・評価額

■ 持参物

【本人】 印鑑、免許証などの本人確認書類

【代理人】 委任状、代理人の印鑑、代理人の免許証などの本人確認書類

※詳しくはお問い合わせください。

九州北部豪雨災害から4年

白川などの洪水対策を進めています

将来的には、戦後最大の被害をもたらした昭和28年の6.26白川大水害と同規模の水量を安全に流すため、河川改修や立野ダムの整備を行います。将来目標までの整備には長期間かかるため、当面は平成24年九州北部豪雨規模の洪水に対応できる治水対策に取り組んでいます。



河川工事が行われた馬場楠地区

上下流の治水バランスがとれた整備

白川では、上流域での豪雨が流域全体に被害をもたらすため、上下流のバランスがとれた整備を行います。

■ 黒川周辺 阿蘇市では、内牧地区の浸水被害を減らすために川幅を広げる改修や、小倉・手野地区に遊水地を建設中です。この他、家屋のかさ上げや集落の周囲を囲う堤防により浸水被害を防ぐ対策を行っています。

■ 白川中下流 堤防の建設、川幅の拡大、河川の付け替えなどを行い、より多くの水量を川の中で安全に流せるように工事しています。

■ 立野ダムの建設 洪水の一部を貯める施設として立野ダムを建設しています。ダムの建設で、菊陽町や熊本市街部など中下流域の洪水の量を減らせます。

地域防災力の向上と情報提供

近年みられる局地的大雨などで、各地で大きな災害が発生しています。風水害から身を守るためには、情報を集め、早めに避難することが重要です。

国・県・流域市町村は連携して、地域防災力向上を目指した支援や避難に役立つ情報の提供をしていきます。

■ 問い合わせ

【河川改修】 熊本河川国道事務所 ☎ (382) 1111
【立野ダム】 立野ダム工事事務所 ☎ (385) 0707
熊本県河川課 ☎ (333) 2507
熊本県「九州北部豪雨」で検索
<http://www.pref.kumamoto.jp/>

精神障がいを正しく理解 菊陽町精神保健福祉の集い

菊陽町精神保健福祉の集いを2月5日、菊陽杉並木公園管理センターで行い、約60人が参加しました。障がい者支援事業所利用者の体験談発表の他、県精神保健福祉センターの矢田部裕介さんが講演。矢田部さんは物事の捉え方やコミュニケーション方法を見直すことが精神疾患の予防につながることを話しました。

参加者は「身近な話だと分かり、初めて聞くことばかりで参考になった」と理解を深めていました。



▲「考え方でストレスの量が変わる」と話す矢田部裕介さん

雨の日は心に「ゆるや傘」 KDSが「ゆるや傘」を新1年生に寄贈

KDS（菊池自動車学校・熊本ドライビングスクール）が3月3日、KDSゆるや傘キッズバージョンをこの春入学する新1年生に寄贈しました。雨の日は速度を落としてゆるやかに運転しようという思いが込められたゆるや傘。雨天時は晴天時より5倍の交通事故が起きるといわれています。永田佳子代表取締役は「ゆるや傘を見かけたら雨天時の視界の悪さを再認識し、安全運転を心掛けてほしい」と話しました。



▲ゆるや傘を寄贈したKDSの永田佳子代表取締役(左)

人材育成や産業支援で連携 熊本県立技術短期大学校と包括連携協定を締結

町と熊本県立技術短期大学校は3月9日、包括連携協定を締結しました。同校は本町のセミコンテクノパーク内に立地していて、小学校での体験学習やさまざまなみフェスタなどで連携してきました。今後は人材育成や教育・文化の振興、産業振興分野で互いに協力し、地域の活性化に取り組みます。後藤三雄町長は「情報技術社会に対応できる人材育成などさまざまな面で連携を深めていきたい」と期待を込めました。



▲「地域に貢献する人材を育てたい」と話す里中忍校長(左)

待望の公民館 町内2つの地区に公民館が完成

駅前区公民館の落成式が3月13日、同公民館で行われ、多くの区民が公民館の完成を祝いました。赤塚茂則区長は「皆さんのおかげで無事に落成の日を迎えることができました。今後はこの公民館を区の発展のために活用していきたい」と話しました。平成27年度は、にじの森自治会と駅前区に新たな公民館が完成しました。今後、公民館が地域活動の拠点として活用され、地域づくりが一層進展することが期待されます。



▲駅前区公民館落成式で祝いの言葉を話す赤塚茂則区長

生活習慣病を早期に予防 ヘルスアップセミナー修了式

昨年8月から5回シリーズで実施しているヘルスアップセミナーの修了式を2月19日、中央公民館で行いました。このセミナーは高血圧、脂質異常症、糖尿病などの生活習慣病を早期に予防することを目的に毎年開催しています。平成27年度は、町の特定健診を受診し、血圧や中性脂肪、血糖値などが気になり出した6人が参加しました。

セミナーでは、町の保健師と管理栄養士が健診結果の見方を説明し、食事バランスや食事の適量の講話をします。その他、調理実習や運動指導



1



2



3

「家でも継続していきたい」「改善することがよく分かったので、皆さんも健診やセミナーを受けてほしい」などの声もありました。

セミナー修了式では、参加者が第1回で設定した目標と半年間の取り組みを振り返り、「少しでも努力をして、前年度よりも改善させたい」などと今後の抱負を語り合いました。その他、「分かりやすく楽しかった」「

防災意識の向上を図る

菊陽町総合防災訓練を開催

町は2月21日、光の森町民センターなどで総合防災訓練を実施しました。

この訓練は災害時の避難行動訓練や救急法訓練などを行い、住民の防災意識の向上が目的です。当日は、光の森地域の住民や陸上自衛隊、菊池広域連合消防本部、大津警察署、町社会福祉協議会など総勢600人が参加しました。

午前9時、地震発生を想定したサイレン放送を合図に、参加者は自宅から公園などの一時避難所に避難。自治会長が安否を確認した後、消防

団員の誘導で広域避難所の光の森町民センターに集まりました。

避難完了後、参加者はAEDを使った救急法、簡易担架作成、土のう作りなどの体験型訓練や車両、防災関係用品の展示型訓練などに参加しました。

熊本県防災消防ヘリ「ひばり」による救出・救助訓練も行われました。参加者は災害の発生に備えて防災意識を新たにしました。

災害はいつ起こるか分かりません。普段から準備し、非常時に適切な行動ができるよう備えましょう。



1



2



3

1自宅から一時避難所の公園へ避難し、自治会長から安否確認を受ける町民2はしご車体験搭乗をする参加者3県防災ヘリ「ひばり」による救出・救助訓練



くまモンだーいすき！

白鈴園「くまモン誕生会」

3月12日の誕生日を前に、くまモン誕生会が3月7日、白鈴園で行われました。くまモンが登場すると、園児125人は大喜び。一緒にくまモン体操を踊って汗を流しました。その後、手作りのカラフルなイラストや手紙、色紙で作られた花を子どもたちが贈ると、くまモンは深々とおじぎをしたり子どもたちを抱きしめたりしていました。たくさんくまモンと触れ合った園児たちは「とてもかわかった。みんなでお誕生日をお祝いできてうれしい」とはにかみました。



▲「誕生日おめでとう」とくまモンを祝う園児

夢に向かって半歩先へ

久保田和真選手が母校の菊陽中学校で講演

ことしの箱根駅伝大会で第1区を走り、青山学院大学を優勝に導いた久保田和真選手が2月29日、母校の菊陽中学校を訪れました。同校1年生が作った久保田選手の巨大なモザイクアートが飾られる中、全校生徒約500人を前に「夢に向かって」と題して講演。久保田選手は「悔しさや夢があったから頑張れた。夢は東京オリンピックに出ること。夢の大小は関係なく、皆さんもなりたい自分になれるように、できる範囲の少し先を見据えて頑張ってください」とエールを送りました。

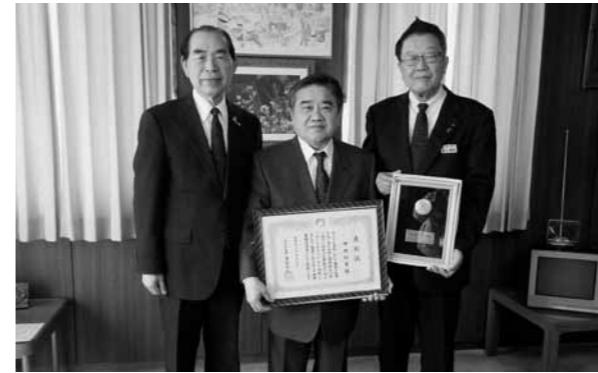


▲「仲間と頑張れば夢はかなう」と話す久保田和真選手

住みよい環境を守る

平成27年度熊本県環境整備功労者知事表彰

平成27年度熊本県環境整備功労者表彰式が2月8日、熊本県庁で行われ、中野利男さん(新町)が表彰されました。中野さんは長年浄化槽業界に携わり、浄化槽の保守点検や清掃、関連制度の周知啓発、業界の指導育成などを実施。住民の生活環境の保全に長年貢献してきたことを称え、表彰されました。中野さんは「町民の皆さんの快適な生活環境を保ちたいという思いでやってきました。さらに住みよい環境になるようこれからも頑張ります」と目を輝かせました。



▲表彰状を手に笑顔を見せる中野利男さん(中央)

上質なお菓子で笑顔を広げたい

かしの季「肥後もっこすのうまかもん」で金賞

かしの季(光の森)のチーズケーキ「肥後・フロマージュ」が12月7日、肥後もっこすのうまかもんお菓子部門で金賞を受賞しました。同賞は昨年のくまもと物産フェアで500人が試食し人気投票で決定。坂田眞佐子代表取締役は「安全安心で上質なお菓子を作って町中に笑顔を広げたい。チーズケーキはできるだけ熊本県産にこだわり、ふわふわとした食感で県民の大好きなチーズを表現して濃厚なチーズで豊かさを強調しました。ぜひ一度食べに来てください」とほほ笑みしました。



▲「おいしいという声が喜び」と話す坂田眞佐子さん

たくさんの思い出を胸に

町立・私立保育園の卒園式

町立・私立保育園計15園の卒園式が3月19日・26日に各園で行われ、保護者や先生などが見守る中、園児280人は思い出の詰まった園舎を巣立ちました。

もみじ園の卒園式は19日に開催。卒園児13人は弓削恭子園長から卒園証書を手渡された後、堂々とメッセージと歌を披露しました。6年間通園した吉岡拓真さんの母・裕子さんは「初めは朝の送り迎えで泣いていたのに頼もしくなってきた。小学校でも伸び伸び育ち、優しい子になってほしい」と目を細めました。



▲弓削恭子もみじ園長から卒園証書を受け取る園児

地域を美しい環境に

シルバー人材センター会員が清掃活動

菊陽町シルバー人材センター会員と職員、約100人が3月5日、役場周辺道路などで清掃活動を行いました。これはシルバー事業の社会的意義を宣伝・周知することで菊陽町の発展に貢献したいという目的で、毎年2回の活動をするものです。

ことしは公共施設周辺道路と小中学校通学路のごみ拾いや清掃を行い、道路がきれいになりました。参加した会員は「地域の美しい環境づくりに役に立ててうれしい。次回もぜひ参加したいです」と話していました。



▲役場周辺道路のごみ拾いや雑草を取るシルバー人材センター会員

安全安心な葉タバコを作る

上村貴彦さんが県知事賞受賞

平成27年度熊本県葉たばこ共進会表彰式が2月23日、ホテル熊本ニュースカイ(熊本市)で開かれました。これは熊本県たばこ耕作組合が主催。県内564人の葉タバコ生産者の中から、上村貴彦さん(馬場楠)が県知事賞を受賞しました。上村さんは「天候にも恵まれ、地域の皆さんの支えのおかげで受賞できました。年々変わる環境に対応しながら、これからも高品質な葉タバコ作りを頑張りたい。今後も日々努力し、安全安心な葉タバコをお届けします」と意欲を見せました。



▲「皆さんに感謝しています」と話す上村貴彦さん

わくわく！初めてのスキー

冬だ！雪だ！スキーへ行こう！

町主催講座「冬だ！雪だ！スキーへ行こう！」が2月11日、九重森林公園スキー場で行われました。今回が初めてのスキー講座に小学3年生以上の児童とその保護者31人が参加しました。参加者は初め思うように滑れず何度も転んでいましたが、熊本県スキー連盟の指導者からレッスンを受け、午後からは1人で滑れるくらい上手になりました。参加者は「スキー教室が分かりやすかった。スキーも楽しく、何より友達もでき、協力し合えたことが良かった」と笑顔でした。



▲「スキーを楽しみ友達もできた」と笑顔を見せる参加者

● 募 集 ●

介護予防健診 ウェルネスチェック!

▼日時 4月20日(水) 午後2時～4時

▼場所 ふれあい交流・福祉支援センター

▼内容 筋量測定、体力測定、健康運動指導士のアドバイス

▼対象者 65歳以上の人

▼定員 20人(先着順)

▼持参物 老眼鏡(必要な人)、室内シューズ

▼申込方法 電話で申し込む

▼申込期限 4月18日(月)

▼申し込み・問い合わせ 介護保険課 介護予防係 ☎(23)22366

第1回ボディメイクレッスン

ポールストレッチ・ソフトエアロビクスなど女性向けの運動です。

▼日時 5月10日(火)～6月14日(火) 毎週火曜日 午前10時～正午(全5回)

▼場所 光の森町民センター 多目的室

▼対象者 町内在住の人、町内勤務の人

▼費用 1,110円(保険料含む)

▼定員 20人

第1回ベビー&マミービクス

▼申込期限 4月21日(木)

▼申し込み・問い合わせ 生涯学習課 体育振興係 ☎(23)24917

▼日時 5月16日(月)～6月20日(月) 毎週月曜日 午前10時～正午(全5回)

▼場所 光の森町民センター 多目的室

▼対象者 町内在住の1歳～3歳の幼児と保護者

▼費用 1,210円(保険料含む)

▼定員 15組

▼申込期限 4月21日(木)

▼申し込み・問い合わせ 生涯学習課 体育振興係 ☎(23)24917

手話奉仕員養成講座

手話奉仕員とは手話で聴覚障がいのある人の手伝いをする人のことです。

▼日時 4月13日(水)～8月10日(水) 毎週水曜日 午後7時～9時

▼基礎課程 9月7日(水)～平成29年3月29日(水) 毎週水曜日 午後7時～9時

▼場所 合志市総合センター ヴィーブル

楽しんで文字を書く 現代ペン教室

▼受講資格 高等学校卒業以上の学力があり、手話通訳活動を目指す人(基礎課程だけの受講はできません)

▼費用 約7千円(テキスト料含む)

▼申込方法 費用を添えて申し込んでください。

▼申し込み・問い合わせ 熊本県ろう者福祉協会 ☎(383)5587

▼日時 毎月第1・2・3火曜日(月3回) 午前10時～正午

※4月の初回は体験会です。

▼場所 光の森町民センター会議室

▼費用 月謝3千円(別途材料費月200円)

▼申し込み・問い合わせ NPO法人クラブきくよう ☎(233)1520

健康増進室 無料体験

▼日時 4月の土・日曜日(全9回) 午後1時～3時

▼場所 光の森町民センター 健康増進室

▼対象者 一度も利用したことがない人

▼定員 各5人(1人2回まで)

▼準備物 室内シューズ・タオル・飲み物・身分証明書

▼申込方法 前日までに電話で

第54回菊陽町会長杯争奪ミニバレーボール大会

▼日時 5月8日(日) 午前9時開会

▼場所 菊陽町民体育館、菊陽町中学校体育館

▼対象者 町ミニバレーボール協会登録者

▼費用 1チーム2千円、28年度登録料1人200円

▼申込日時・場所 4月22日(金)・23日(土) 午後7時～8時

▼監督会・抽選会 中央公民館1階ロビー

▼監督会・抽選会 4月28日(木) 午後8時

▼中央公民館2階視聴覚会議室

▼申し込み・問い合わせ 体育協会 ☎(233)1520

親子記者募集

▼日程・場所 8月8日(月)～11日(木) 長崎市内

▼内容 8月9日(火)の長崎原爆犠牲者慰霊平和祈念式典に参列し、平和への取り組みを取材して新聞を作ります。

▼対象者 町内在住の小学4年生以上1人とその保護者1人

▼定員 全国から9組18人多数の場合抽選

第5回デジタル一眼カメラに触れてみよう

▼日時 4月23日(土) 午後2時～4時

▼場所 光の森町民センター

▼内容 1基本用語を知ろう! 2撮影のこつを学ぼう! 3実際に撮ってみよう!

▼講師 ソニーセミコンダクタ マニユファクチャリング(株)社員

▼定員 20人程度(先着順)

▼申込期限 4月15日(金)

※カメラはこちらで準備します

▼申し込み・問い合わせ ソニーセミコンダクタ マニユファクチャリング(株) 天田 豊 ☎(292)6121

info@nucreejapan.com ☎095(844)9923

▼費用 交通費、宿泊費、取材補助経費は補助します。

▼持参物 取材に必要な道具(デジタルカメラなど)

▼申込方法 メールかほかで①郵便番号、住所、電話番号(日中連絡の取れる携帯番号など)②子どもの氏名(ふりがな)、性別、学年(28年度)、小学校名③保護者の氏名(ふりがな)、性別④平和を願う一言を記入して申し込んでください。

▼申込期限 5月9日(月)必着

▼申し込み・問い合わせ 日本非核宣言自治体協議会事務局(長崎市平和推進課) ☎095(844)9923

選挙事務補助を募集します(参議院議員選挙)

職種	日程・勤務時間	賃金・勤務日数	定員	応募条件	勤務内容	登録など
選挙事務補助	6月～7月 午前8時30分～午後5時15分	日額5,520円(月15日程度)	1人	20歳以上の 人	選挙準備	・事前登録による募集です。 ・応募時に簡単に面接します。 ・選挙日程が決まり次第、登録者から選考して採用します。
期日前投票受付事務補助		日額5,520円 (期日前投票期間のうち10日程度)	4人程度		期日前投票の受付	

▶申込方法 登録申込書に必要事項を記入し、必要書類(履歴書など)を添付して、町選挙管理委員会(役場2階総務課)に提出してください(郵送可)。
※様式はホームページに掲載、選挙管理委員会で配布しています。

▶申込期限 4月28日(土・日曜日・祝日を除く)

▶申し込み・問い合わせ 〒869-1192 (住所不要) 菊陽町選挙管理委員会 ☎(232)2111

学校の給食調理員を募集します

職種	勤務日・任用期間(予定)	勤務時間	賃金	応募条件	勤務内容	備考
給食調理員	1学期: 4月8日(金)～7月20日(水) 2学期: 8月25日(水)～12月22日(水) 3学期: 平成29年1月10日(火)～3月24日(金) ※学期ごとの任用です。	7時間45分 ※勤務開始・終了時間や休憩時間は学校の勤務体系で変わります。	日給6千円	不問	給食の調理など	雇用保険なし 社会保険なし 通勤手当なし

▶定員 若干名

▶申込方法 4月4日(月)～4月15日(金)(最終日は午後5時15分まで。郵送の場合は当日消印有効)に写真付きの履歴書を学務課に持参

または郵送してください。面接日は個別に連絡します。

▶申し込み・問い合わせ 〒869-1192 (住所不要) 菊陽町役場 教育委員会 学務課 ☎(232)4918

町立保育所で勤務する非常勤調理員を募集します

職種	勤務日	勤務時間	採用人数	賃金・報酬
非常勤調理員(年休代替)	町立保育所の調理員が年休や出張するときの代わりの勤務です	午前9時～午後1時15分(例) (休憩15分)	3人程度	時給750円

▶申込方法 履歴書(写真付き)を月曜日～金曜日の午前9時～午後5時に、子育て支援課保育所係までご持参ください。持参時に面接しますので、事前に連絡してお越しく下さい。

▶申し込み・問い合わせ 子育て支援課 保育所係 ☎(232)2202

自衛官募集

募集種目	受験資格	受付期間(締切日必着)	試験日
幹部候補生	一般	5月6日(金)まで	1次: 5月14日(土)・15日(日) (15日(日)は飛行要員のみ) 2次: 6月14日(火)～17日(金) 3次: 海・空飛行要員のみ (海)7月11日(月)～15日(金) (空)7月16日(土)～8月4日(木)
	院卒者試験		修士課程修了者など(見込み含む)で、20歳以上28歳未満の人
歯科・薬剤科	専門の大卒(見込み含む)20歳以上30歳未満の人(薬剤は20歳以上28歳未満の人)	5月6日(金)まで	1次: 5月14日(土) 2次: 6月14日(火)～17日(金)
医科・歯科幹部	医師・歯科医師の免許取得者	①4月22日(金)まで ②10月1日(土)～10月31日(月)	①5月13日(金) ②11月25日(金)
技術海上幹部 技術航空幹部	(海) 大卒38歳未満の人 (空) 大卒45歳未満の人	4月22日(金)～5月13日(金)	6月27日(月)
技術海曹・技術空曹	20歳以上の人で国家免許資格取得者など	4月22日(金)～5月13日(金)	6月24日(金)

※概要を掲載しています。詳しくはお問い合わせください。

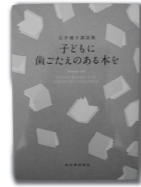
▶申し込み・問い合わせ 自衛隊熊本地方協力本部 菊池分駐所 ☎0968(24)2772

菊陽町図書館だより

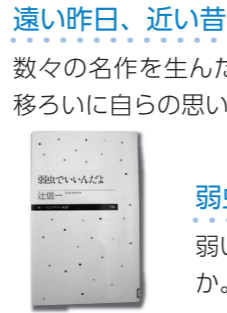
ほんの森

開館時間 月・水・金・土・日／午前10時～午後6時
休館日 毎週火曜日・毎月第3水曜日(館内整理日)

新しく届いた本



子どもに歯ごたえのある本を 石井桃子／著
心を豊かにする本との付き合い方を「子どもの本」の开拓者でもある石井桃子さんがお伝えます。



遠い昨日、近い昔 森村誠一／著
数々の名作を生んだ社会派推理作家が戦後日本の移ろいに自らの思いを重ねてつづる、初の自伝です。



弱虫でいいんだよ 辻信一／著
弱いのは悪いこととされているけれど本当でしょうか。弱さと強さを一緒に考えてみましょう。

- 司書はゆるりと魔女になる 大島真理／著
科学の本—〇〇冊 村上陽一郎／著
五郎丸日記 小松成美／著
八幡炎炎記 村田喜代子／著

みんなで楽しむ おはなし会

- ★朝のおはなし会(おはなしの森さんさん)
★夕方のおはなし会(図書館職員)
★日曜のおはなし会(おはなしの森さんさん)
★あかちゃんと楽しむわらべうた(図書館職員)

図書館からのお知らせ

事前申込不要

きくよう・来・ぶらり2016～図書館にぶらっと来てはいいよ!～

新年度もスタート! 新たな気持ちで図書館に足を運んでみませんか。

いつでもおはなし会

日時 4月24日(日) 午前11時～、正午～、午後1時～、午後2時～、午後3時～

英語のおはなし会

期間 5月1日(日) 午後2時～

おたのしみ紙芝居

日時 4月29日(金)・30日(土)、5月4日(水)・5日(木) 各日午後2時～

ふるさと応援掲示板(常時)

ふるさとを元気にしてくれる人に 応援メッセージを書こう

菊陽町図書館ホール 4月の催し

Table with columns: 日曜, 開場, 開演, 終演, 催し物, 主催者, 入場方法, 対象者. Includes Studio SmileBox ダンス発表会, ピアノ発表会, 2016チャリティー 第5回ナツメロ歌謡彩, etc.

☆主催者の都合で内容が変更になる場合があります。
☆図書館駐車場が満車の時は、隣接する公園の駐車場をご利用ください。

11月分のホール使用の調整会議(抽選会)を、5月11日(水)の午前9時30分から図書館ホールで行います。

問い合わせ 図書館 ☎(232)0404 図書館ホール ☎(232)7756 http://www.kikuyo-lib.jp/hp/

安全安心まくよう vol.5

Table: 犯罪発生状況(平成28年1月末現在). Columns: 本年累計, 1月中, 前年同期比. Rows: 大津署管内, うち菊陽町, 主な発生犯罪.

Table: 交通事故発生状況(平成28年1月末現在). Columns: 大津署管内, うち菊陽町. Rows: 発生件数, 死者数, 傷者数.

病気の疑いのある人の交通事故が増加
近年、管内でも病気の疑いのある人による重傷事故が2件発生しています。

意識障害を伴う病気など
統合失調症、てんかん、再発性の失神、無自覚性の低血糖症、そううつ病、睡眠障害、認知症、アルコール中毒、大麻・あへん・覚せい剤の中毒者

大津警察署 ☎(294)0110

Table: 年金出張相談所. Columns: 名称, 支給対象, 4月からの支給額(月額). Rows: 特別児童扶養手当, 障害児福祉手当, 特別障害者手当, 経過的福祉手当.

光の森町民センターの体育館・会議室などの予約を受け付けます
施設の予約状況を町ホームページに公開しています。最新の情報はお問い合わせください。

お知らせ
太陽熱温水器の設置
費用の一部を補助
交付対象者 自己が所有し居住する町内の住宅に対象機器を設置する人、または対象機器を設置した住宅を購入する人で、一定の要件に当てはまる人

永年無事故運転者
表彰
表彰区分 10年、20年、30年、40年
受賞資格
1 本町在住で交通安全協会に加入している人
2 運転免許保有者(原付含む)で、運転経験が平成28年6月末現在で10年、20年、30年、40年を経過している人

必ずチェック!
熊本県最低賃金
地域別最低賃金(時間額)
熊本県最低賃金694円
特定産業別最低賃金(時間額)
1 電子部品・デバイス・電子回路・電気機械器具・情報通信機械器具製造業など738円

問い合わせ
熊本労働局労働基準部賃金室 ☎(355)3202
4月から特別児童扶養手当・特別障害者手当等の額が改定

問い合わせ
熊本西年金事務所 ☎(353)0142
平成28年10月の利用特別予約
各種大会、催し物など予定している団体の特別予約を受け付けます。



菊陽町武蔵ヶ丘児童館 西部町民センター内 ☎(338)3443

乳幼児(保護者同伴)~小学生まで無料で遊べます。開館時間は、月~土曜日の午前8時30分~正午、午後1時~5時です(祝日を除く)。

リトルシダーズクラブ

5月から活動を予定しています。詳しくは広報さくよう5月号をご覧ください。

- 日時 原則 水・金曜日 午前10時~11時30分
 - 内容 季節の行事、運動遊び、読み聞かせ、製作、食育活動など
 - 対象者 4月1日現在1歳以上の幼児と保護者
 - 費用 無料。登録制(体験ができます)
 - 申込方法 受付開始は4月4日(月)からです。月~土曜日の午前9時から午後5時までに児童館の窓口でお申し込みください(祝日除く)。
- ※おばあちゃん、おじいちゃんもご参加ください。

ひよこ活動

- 日時 原則 木曜日 午前10時~11時30分
 - 内容 季節の行事、運動遊び、読み聞かせ、製作、食育活動など
 - 対象者 0歳の子どもと保護者
- ※どなたでもどうぞ。直接お越しください(予約制の活動もあります)。
- おばあちゃん、おじいちゃんもご参加ください。

おしゃべり相談 開館時間内(月~金曜日)

みんなでほっとしましょう。小学生も保護者もどうぞ。

つどいの広場ぴーす ふれあい交流・福祉支援センター ☎(337)6830

おおむね3歳未満の児童と保護者が対象です。いつでも好きな時間に利用できます。子どもと一緒に遊んだり、お母さん同士で情報交換したりしてご利用ください。

- 利用時間 月・水・金曜日(祝日を除く) 午前10時~午後4時
- 利用料 一家族 100円

※駐車場に限りがありますので、乗り合わせでお越しください。

※毎週月曜日は、絵本の読み聞かせを行っています。

4月のプログラム

- 13日(水) 身体測定
- 18日(月) 講習会「エコバッグを作ろう」(要予約10組) バッグにデコパージュしよう♪ 材料費:500円
- 20日(水) 誕生会
- 28日(木) 祝日振替(要予約15組)

※予約は4月4日(月)から受け付けます(電話予約不可)。

菊陽町地域子育て支援センター ラビットくらぶ 元気の森ラビット保育園内 ☎(288)5808

0歳~未就園の子どもと保護者対象。親子で楽しむ体験活動や子育て相談など、参加費は無料です。

ベビー

午前9時~午後2時 元気の森ラビット保育園
※1歳未満の活動です。マタニティーもどうぞ♪

日にち	プログラム
13日(水)	【初めまして♥おしゃべりしちゃうおっ】 ベビーマッサージの後は、おしゃべり楽しんじゃおう♪
20日(水)	【ゆっくり♥タイム】 おもちゃで遊んで、ママはおしゃべり楽しんじゃいましょ♪
5/11(水)	【おしゃべり♥タイム】 ベビーマッサージを覚えて家でも楽しんでくださいね♪

ラビット

午前9時~午後2時 元気の森ラビット保育園

日にち	プログラム
7日(木)	【わいわい☆ラビット】帽子持参 保育園のおもちゃで遊んじゃおう♪園庭でも遊べますよ!
14日(木)	【初めまして☆園庭で遊ぼう!】帽子持参 保育園の園庭でほかほか遊んじゃおう! 園見学あり。
21日(木)	【もうすぐこどもの日☆製作遊び♪】 はさみ・のり・クレヨン持参で遊びに来てね♪
27日(水)	【4月生まれのお誕生会&ビンゴでよろしく!】 誕生会の後は、なかよしビンゴゲーム♪お友達を増やそう!
5/12(木)	【シャボン玉で☆遊ぼう!】帽子持参 ほかほか園庭で、シャボン玉遊びしちゃいましょ♪

※どの活動も20組限定になりますので、電話予約をお願いします。
※お誕生会に参加する誕生月の人は、誕生カード作りをしますので、申し込み時にお知らせください。

ママの休日 午前10時~正午

お茶の準備をしています。マイコップをご持参ください。

日にち・場所	プログラム
15日(金) 武蔵ヶ丘 コミュニティセンター	【ママの休日】クラフト教室 エコクラフトで吊り手毬作り

園庭開放 午前9時~午後2時

月~土曜日(園行事開催日や祝日を除く)
保育室や園庭で遊べます。事前にご連絡ください。

育児相談 午前10時~午後4時

月~金曜日(園行事開催日や祝日を除く)
一人で悩まないで、気軽にご相談ください。

菊陽町地域子育て支援センター ミニキャロットくらぶ 光の森キャロット保育園内 ☎(233)0098

0歳~未就園の子どもと保護者対象。親子で楽しむ体験活動や子育て相談など、参加費は無料です。

ベビーキャロット

午前9時~午後2時 光の森キャロット保育園

日にち	プログラム
8日(金)	【初めまして♥ベビーキャロット】 キャロット保育園にみんな集まれ♥
5/13(金)	【ベビーマッサージ】先着10組 親子で癒しのひとときを♥

ミニキャロット

午前9時~午後2時 光の森キャロット保育園

日にち	プログラム
0・1歳 2歳以上	
7日(木)	【初めまして☆遊びにおいで】 キャロット保育園にみんな集まれ~! 園見学できます♪
12日(水) 14日(木)	【こいのぼり製作】 はさみ・のり・クレヨン持参で遊びに来てね♪
18日(月) 20日(水)	【コーナー遊び☆】 好きな遊びをゆっくり楽しもう♪
26日(火)	【4月生まれのお誕生会& ゲームで遊ぼう】先着20組 お誕生会の後はゲームを楽しもう。
5/10(水) 5/12(木)	【キャロット☆サーキット遊び】 動きやすい格好で来てね!

※どの活動も30組限定になりますので、電話予約をお願いします。
※お誕生会に参加する誕生月の人は、誕生カード作りがあります。どの活動日でも作れますので、声を掛けてください。

キャロットランド 午前10時~正午

お茶の準備をしています。マイコップをご持参ください。

日にち・場所	プログラム
13日(水) 菊陽杉並木公園さんさん (雨天時は管理棟)	【公園でピクニック!】 水筒・帽子持参。

園庭開放 午前9時~午後2時

月~土曜日(園行事開催日や祝日を除く)
保育室や園庭で遊べます。事前にご連絡ください。

育児相談 午前10時~午後4時

月~金曜日(園行事開催日や祝日を除く)
一人で悩まないで、気軽にご相談ください。

菊陽町地域子育て支援センター ひかりっこ 光の森町民センター「キャロップ」内 ☎(237)6575

0歳~未就園の子どもと保護者が利用できます。子育ての悩みや情報交換、友達づくりの場になればと思います。優しい先生たちが皆さんに会えるのを楽しみにしています。

ひかりっこくらぶ活動

午前10時30分~正午(受付:午前10時~)

日にち・場所	プログラム
1日(金) ふれあいの森 研修センター	【お花見】予約済みの人 ふれあいの森研修センターに集まってください。
6日(水) 老人福祉センター	【春のお祭り☆イースター祭】先着30組 卵をテーマに、イースターエッグを作りますよ。 4/4(月)午前10時から電話予約開始。
8日(金) 南部町民センター	【育児講座:リズムで遊ぼう】 2歳以上 先着25組 音楽に合わせて体を動かしましょう。専門の先生が教えてくれます。動きやすい服装でご参加ください。 4/4(月)午前10時から電話予約開始。
12日(水) 光の森町民センター 「キャロップ」	【育児講座:ベビーの日】先着10組 ベビーマッサージをします。親子でゆったりとした時間を過ごしましょう。 持参物:タオルケット 参加費:100円 4/4(月)午前10時から電話予約開始。
20日(水) 老人福祉センター	【製作遊び:こいのぼりを作ろう】要予約 みんなでこいのぼりを作りますよ。 持参物:クレヨン・セロテープ
22日(金) 南部町民センター	【工作遊び】要予約 牛乳パックでバスや電車を作って走らせよう! 持参物:はさみ・のり・クレヨン・テープ
27日(水) 三里木町民センター	【作って遊ぼう】要予約 おえかきロケットを作って、外へ飛ばそう♪ 持参物:油性ペン・セロテープ
5/11(水) ふれあいの森 研修センター	【手作りお花のブーケ】要予約 少し遅くなったけど、母の日の手作りブーケを作りますよ♪ 持参物:はさみ・ボールペン(先のとがったもの)

※予約が必要な活動があります。電話で予約してください。
※駐車場や部屋の広さで人数制限をかける場合もあります。

ひかりっこルーム 午前9時~午後2時

月~金曜日(祝日を除く)
親子で自由にくつろげる子育て支援室です。
祝日のある週は土曜日にも開設します。身体測定も随時行います。

園庭開放 午前9時30分~正午

町立7保育園 月~金曜日
親子で園庭で遊ばせよう。
けがや事故がないように必ず側で見守ってください。

育児相談 午前10時~午後4時

月~金曜日(祝日を除く)
一人で悩まないで、気軽にご相談ください。

菊陽人りさーち



さわやか笑顔

さかもと てっぺい
坂本 哲平さん
(7歳・辛川)

- 好きなこと ポコ(ペットの犬)とのお散歩
- 特技 サッカー、走ること
- 将来の夢 サッカー選手
- 今一番行きたいところ ディズニーランド
- お父さん・お母さんに伝えたいこと 2年生でも頑張ります



チャレンジャー

むらかみ ともあき
村上 智亮さん
(7歳・戸次)

- 特技 工作
- 目標 バasketを上手にできるようになりたい
- 自慢できること 家族がとっても仲よし
- 今一番行きたいところ グリーンランド
- お友達に伝えたいこと みんな一緒に遊ぼうね

掲載を希望する人は電話、はがき、電子メールのいずれかで氏名、年齢、住所、連絡先(昼間)をお知らせください。掲載対象は、小学生以上で菊陽町に居住している人です。掲載が決まりましたら、ご連絡します。

■申し込み・問い合わせ
〒869-1192 (住所不要)
菊陽町役場総合政策課 ☎(232) 2112
sogoseisaku@town.kikuyo.lg.jp



人権啓発標語 「自分はいやだからと言って 人におしつけてはいませんか？」
菊陽北小学校 6年 松永 七星



1年を振り返って、
来年の抱負
武蔵ヶ丘小学校 5年
村山 奈菜美

▲これからも仲間と一緒に

私は、この1年間、5の2でたくさん
のことを学びました。特に、心に残った
のは水俣病問題やハンセン病問題です。
正しく知る、正しく伝えるという願いを
一つに合せて5年全体で学びました。
学習発表会では、他の学年や地域の方
にもしっかりと伝えることの大切さがわか
りました。この学習で、たくさん苦しい
思いをして死んでしまった人たちのた
めに差別に立ち向かい、みんなに正しい
ことをしっかりと伝える大切さを教えてく
れた語り部さんからの強さを感じまし
た。
でも、私はまだ心が強いというわけ
でもありません。勇気をたくさん持ってい
ることもないです。私の心には少し弱い

部分があって、その部分をたくさん文
句やひどい言葉を使って心の中で言っ
ている自分があります。心のドアを開けず
に不安で力ぎをかけてしまっています。
でも、5の2でたくさんやさしさを
もらい、私はなぜか心のもやもやが一気
にとけていった気がしました。6年にな
るまではすぐですけど、仲間といっしょに
これからも歩いていけたらいいなと思
いました。
この1年間でたくさん学ばせてくださ
さを5の2からもらったので、そのやさ
しさを分け、みんなが笑顔でいられるよ
う努力していこうと思いました。
4月から6年生です。私は、正しいこ
とを伝え、友だちを支えられるような人
になりたいです。
◇自分の弱さを見つめることのできる強
く優しい奈菜美さんです。お互いにク
ラスの仲間感謝して前へ進んでいき
ましようね。

人権ってなあに シリーズ②

その判断は大丈夫？
見ためきめつけ人のうわさ



縄跳びやスケートを楽しむ
菊陽南小学校の子どもたち



間違った情報や偏見に傷つき、誰にも
言えず苦しんでいる子どもや大人がいま
す。真偽を確かめず、誤った見方や情報
を周りに伝えていませんか。
素直な子どもたちの心についての間にか
差別や偏見につながる間違った見方が刷
り込まれていかなないように、まず、大人
が人権問題を積極的に学び、「この見方、
大丈夫？」「決めつけじゃないの？」と
振り返ることが大事です。人と違うから
と排除されたり、傷つけられたりするこ
とのない温かい社会を、みんなの力でつ
くっていきましょう。
子どもたちのすてきな笑顔のために

菊陽句会報

きくよう文芸

米寿祝ふ旅や伊勢海老活造り	吉田 幸子	寒稽古負けず嫌ひの顔覗く	木村 信子
正月の四日は山の日山を見に	佐藤 節	探し物今日何度目ぞ二月尽	財津 早雪
子の早出寒の朝の細き月	井上久美子	白菜の白き肌なり日に干され	原野レイ子
出初式園児も一役法被着て	宮川ユキエ	真夜中のナースコールや冴返る	力 幸子
屋上に真綿雪浮く四温晴れ	日高 妙子	待ちわびし梅咲き初むるわが狭庭	寺尾千代子
春立てり迂回路看板何時消へし	曾我 育代	肩車の親子の笑顔春湖畔	高橋 孝子
寒列島天に合掌友の通夜	曾我トモ子	雑草に埋もれけなげや冬葦	堀川 妙子
蠟梅の香り携え供花とせむ	紫藤 祥子	熱燗やあぶったいかを噛みしみる	福田 貴子
友の土産ポインセチアの秘めし紅	村上 朋子	じんわりと雲の陰降り阿蘇は雪	佐藤 澄世
待ちかねし梅一輪や玻璃の窓	野口 今史		

短歌会

木枯しの吹きゆく庭に山茶花は薄桃色に花を咲かせぬ
いつもより成りは少なくこぶりがだがフルーツトマトはやつと熟れ初む
育てては遠く去りゆく子や孫に心よせては戸惑うわれか
白々と山の煙は立ち昇りひばり鳴く野に光あまねし
立春の過ぎしひと日の暖かさ黒猫ゆったり庭をよこぎる
この寒さ庭につぼみの鮮やかに今開らかむとす福寿草の花
金の目の輝きを見よこの水に今年も遠く来りしものぞ

- 今村 貞子
- 梅田 國雄
- 河北 幸一
- 佐藤せい子
- 中村トシエ
- 山川 カツ
- 松本 東亜

きくようカレンダー 4月

さん休 さんふれあ休館 図書休 図書館休館

1金
2土
3日 日曜窓口開庁(町民課・税務課)午前9時～午後1時(証明書発行のみ)
4月 消費生活相談(菊陽町役場1階相談室、午前10時～午後4時)
5火 消費生活相談(大津町役場2階相談室、午前10時～午後4時) さん休 図書休
6水
7木 消費生活相談(菊陽町役場1階相談室、午前10時～午後4時)
8金
9土
10日 日曜窓口開庁(町民課・税務課)午前9時～午後1時(証明書発行のみ)
11月 消費生活相談(菊陽町役場1階相談室、午前10時～午後4時)
12火 消費生活相談(大津町役場2階相談室、午前10時～午後4時) さん休 図書休
13水 若年就職無料相談会(菊陽町役場1階相談室、午前10時～午後4時)
14木 消費生活相談(菊陽町役場1階相談室、午前10時～午後4時)
15金
16土
17日 日曜窓口開庁(町民課・税務課)午前9時～午後1時(証明書発行のみ)
18月 消費生活相談(菊陽町役場1階相談室、午前10時～午後4時)
19火 消費生活相談(大津町役場2階相談室、午前10時～午後4時) さん休 図書休
20水 図書休
21木 消費生活相談(菊陽町役場1階相談室、午前10時～午後4時)
22金
23土
24日 日曜窓口開庁(町民課・税務課)午前9時～午後1時(証明書発行のみ)
25月 消費生活相談(菊陽町役場1階相談室、午前10時～午後4時)
26火 消費生活相談(大津町役場2階相談室、午前10時～午後4時) さん休 図書休
27水 若年就職無料相談会(菊陽町役場1階相談室、午前10時～午後4時)
28木 消費生活相談(菊陽町役場1階相談室、午前10時～午後4時) 夜間納税相談(税務課)午後9時まで
29金 昭和の日
30土

休日在宅当番医・薬局 4月

病院・薬局(午前9時～午後5時) 歯科(午前10時～午後4時)

3日◎	みやの小児科	合志市 ☎(248) 5800
	たしろクリニック	大津町 ☎(340) 3220
	城間クリニック	菊池市 ☎0968 (25) 2506
	松岡耳鼻咽喉科医院	菊陽町 ☎(232) 5011
10日◎	ながた歯科	合志市 ☎(344) 2385
	菊陽調剤薬局	菊陽町 ☎(232) 4426
	いげざわこどもクリニック	合志市 ☎(242) 6633
	東熊本第二病院	菊陽町 ☎(232) 3939
17日◎	岸病院	菊池市 ☎0968 (38) 2750
	黒川産婦人科医院	菊池市 ☎0968 (25) 1071
	金田歯科医院	大津町 ☎(293) 1387
	宮本内科クリニック	菊池市 ☎0968 (25) 2047
24日◎	本多内科胃腸科医院	菊陽町 ☎(232) 2021
	後藤整形外科医院	菊池市 ☎0968 (25) 2906
	むさし眼科クリニック	合志市 ☎(248) 6390
	林秀樹歯科医院	菊池市 ☎0968 (25) 4500
29日◎ 昭和の日	さくら調剤薬局菊陽東店	菊陽町 ☎(213) 5210
	まつもとこどもクリニック	合志市 ☎(338) 8960
	武蔵しもむら医院	菊陽町 ☎(339) 7561
	田中医院	菊池市 ☎0968 (38) 7070
29日◎ 昭和の日	たに耳鼻咽喉科アレルギー科	菊陽町 ☎(233) 3387
	石川歯科医院	菊陽町 ☎(232) 5818
	光の森調剤薬局	菊陽町 ☎(232) 7811
	千年内科クリニック	合志市 ☎(273) 7227
29日◎ 昭和の日	仁誠会クリニック光の森	菊陽町 ☎(285) 3466
	杜の里 かねこクリニック	菊池市 ☎0968 (23) 7522
29日◎ 昭和の日	古賀眼科	大津町 ☎(293) 1411
	つばみ調剤薬局	菊陽町 ☎(201) 8660

※受診するときは各医療機関へ電話でご確認ください。最新情報は菊池郡市医師会テレホンサービス☎0968(25)3300でご確認ください(歯科・薬局を除く)。※薬局は菊陽町内のみを掲載しています。



ご出生おめでとう(2月届け出分)

おめでた

出生日	赤ちゃん	届出人	行政区
10	松成	洋一	三里木北
8	中尾	功	鉄砲小路
7	川口	悟	花立
4	宮本	直弥	ひばりヶ丘
4	中本	淳	入道水
4	吉川	宏和	新町
2	尾田	圭佑	津久礼ヶ丘
1	山本	大輔	三里木北
1	松本	臯希	光7町内
31	宮原	翔太	津久礼ヶ丘
30	吉水	大輔	津久礼ヶ丘
29	後藤	翔	緑陽台
29	尾辻	弘成	三里木北
28	吉村	文哉	向陽台
28	堀江	優希	青葉台
27	竹口	春華	曲手
27	宇野	健次	沖野
26	下竹	竜貴	鉄砲小路
26	南川	正弘	南八久保
26	梶原	義徳	新町
26	梶原	義徳	新町
24	森本	康仁	柳水
24	東	竜佑	戸次
21	今泉	直弥	下原

ご逝去	芳名	年齢	行政区
28	吉川	89歳	下津久礼
28	野口	87歳	出分
26	藤本	90歳	井山
26	橋本	73歳	新山
23	板垣	91歳	上津久礼
21	河上	93歳	東ヶ丘
15	松本	85歳	新町
14	古庄	100歳	入道水
13	二宮	83歳	三里木
12	小平	93歳	新山
9	菊池	87歳	井口
3	坂本	82歳	南八久保
3	田尻	93歳	馬場
1	森永	79歳	三木
2/1	坂梨	80歳	青葉台
31	矢野	87歳	井口
1/29	吉岡	74歳	上津久礼
22	高田	悠佑	あさひヶ丘
13	木村	莉緒	津久礼ヶ丘
13	西村	実優	宮ノ上
13	坂元	羽瑠	宮ノ上
12	小森	瑛太	新二杉並台

おくやみ

ご冥福をお祈りします(2月届け出分)

ふれあい総合相談 4月

心配ごと相談(午前10時～正午)	
実施日	会場
16日(土)	ふれあい交流・福祉支援センター ☎(337) 6830
23日(土)	老人福祉センター ☎(232) 3593

行政相談(午前10時～正午)	
実施日	会場
9日(土)	老人福祉センター

専門相談(午後1時～午後3時)受付:正午		
相談名	実施日	会場
法律	4日(月)	老人福祉センター
	15日(金)	ふれあい交流・福祉支援センター
	21日(木)	老人福祉センター
税金	11日(月)	老人福祉センター
財産相続	19日(火)	ふれあい交流・福祉支援センター
	25日(月)	老人福祉センター
登記・法律相談	14日(木)	ふれあい交流・福祉支援センター

●問い合わせ 社会福祉協議会 ☎(232) 3593

介護相談 平日(午前8時30分～午後5時15分)	
事業所名	電話
菊陽町社会福祉協議会居宅介護支援事業所	☎(232) 3592



善意の灯

菊陽町社会福祉協議会

■香典返し(敬称略)	
紫垣 徹(故キミエ)	下原
西本トミ子(故勉)	中代
坂田 富榮(故チトエ)	曲手
小辻 博美(故榮)	駅前
松本眞由美(故正弘)	上津久礼
田尻 正志(故正子)	馬場
相田 妙子(故幸雄)	沖野
廣野 清治(故ノル子)	下津久礼
大野 トモ(故學一)	あさひヶ丘
弓削 和寿(故継人)	井口
吉岡 努(故勝男)	東ヶ丘

■ここに献金(敬称略)	
百歳長寿祝 緒方 チヨ	馬場楠
■その他の寄付(敬称略)	
第4回地域交流祭チャリティー	
菊陽町文化協会	
以上のおとりご寄付いただきました。	
ここに報告し厚くお礼申し上げます。	
(2月受け付け分)	

さんふれあ

4月の休館日 5・12・19・26
問い合わせ ☎(232) 8690

4月のイベント

- 13日◎・20日◎ 13:00～ 押し花教室
- 13日◎ さんふれあ舞の会
- 20日◎～5/16日◎ フジフィルムさくらまつり
フォト&スケッチ作品展示
- 23日◎ フジフィルムさくらまつり
フォト&スケッチ表彰式
- 30日◎ 17:00～ 第57回ふれあ館コンサート
“フルーツアンサンブル”
出演:フルーツアンサンブル '90
入場料:500円(ドリンクバー付き)

- 温泉** 7日:回数券デー(回数券+1枚サービス)
14日:レディースデー(女性半額)
21日:さんさんデー(半額・回数券+2枚サービス)
28日:メンズデー(男性半額)
- 直売所** 8・22日:さん彩感謝デー(1,200円以上
お買い上げの人に野菜1品プレゼント)
※なくなり次第終了。
※毎週金曜日は肉と豆腐の特売日。

毎週月曜日:元気になる学校
毎週水曜日:元気になる大学
毎週金曜日:さんさん元気クラブ