

# 広報 きくよう 5

May 2016  
vol.540  
人・緑 未来輝く  
生活都市 きくよう

広報 きくよう  
May 2016 vol.540  
5

発行/菊陽町 〒869-1192 熊本県菊池郡菊陽町久保田2800  
☎(232)2111(代) FAX(232)4923  
□URL <http://www.town.kikyuo.lg.jp/>  
編集/総合政策課 ☎(232)2112(直通)  
✉ [sogoseisaku@town.kikyuo.lg.jp](mailto:sogoseisaku@town.kikyuo.lg.jp)



## Interview 菊陽中学校の卒業生 みんなで助け合って乗り越えたい

午前1時25分の2回目の大きな地震時は家族全員の携帯から警報が大きく鳴りました。地面全体が揺れていることを体中で感じて、生きた心地がしませんでした。教科書やタンス、テレビなどの家具も倒れ、食器も大きな音を立てて落ちました。いつも夜に地震が来て、余震も続くので本当に怖いです。昼は家の片付けをして、夜は車の中などで生活していますが、片付けもほとんど終わったところにボランティアのを知り、何か人助けをしたい、町の人に貢献したいと思って来ました。みんなのために頑張りたい。菊陽町は強いので、こういうときこそその力を発揮し、みんなで助け合って乗り越えられたらと思います。



自身も震災にあい、夜は車の中で生活したりしながら、自分たちに何かできることはないかと集まった菊陽中学校の元生徒で、現在高校1年生～3年生。菊陽町役場に集まり、役場職員とともに物資の分別作業やトラックへの運搬作業に当たった(4月19日撮影)。

### 表紙の写真



4月11日に行われた菊陽西小学校の入学式。式後、教室で通学帽や教科書が配られ、先生の話真剣に聞く新1年生と優しい表情のお母さん。新1年生の皆さん、これからたくさんのお友達といっしょに学んでくださいね(関連19ページ)。

### 編集後記

今まで体験したことのない大きな地震と続く余震。町民の皆さんもとても怖かったことと思います。14日の夜は仕事で突然の地震に足がすくみました。16日は6弱の地震が発生。家具が倒れ、大きく長い地震に心臓がぎゅっと掴まれた感じがして本当に恐ろしかったです。被災者ながら笑顔で頑張るボランティアの皆さんや自衛隊の皆さん、県内外からの温かい応援に本当に感謝します。みんなで助け合って乗り越えましょう。(上野)



## まちのわだい

### 子どもたちの成長を応援

### 学び舎応援私募債発行記念で 大型テレビを寄贈

株式会社ハイコム甲斐達也代表取締役社長から肥後銀行が受託した「学び舎応援私募債」発行を記念し、3月24日、菊陽南小学校へ60型液晶テレビ・スタンドを寄贈しました。

これは学び舎応援私募債を通じて勉強やスポーツ、文化活動など子どもたちの学びの創造に積極的に取り組む、未来を担う子どもたちの成長を応援するもの。菊陽南小学校の柴田敏博校長は「テレビは音楽室に置きます。音楽の授業でDVDを鑑賞し、迫力ある映像と音を子どもたちに楽しんでほしい」と感謝しました。

贈呈された液晶テレビを前に全員で記念撮影

### 今月の主な話題

- 2 平成28年熊本地震発生 最大震度7 菊陽町で震度6弱
- 4 熊本連携中枢都市圏の形成に係る連携協約を締結
- 5 新しい保育園が6園オープン!
- 8 第5期菊陽町総合計画後期基本計画 vol.2 菊陽のまちづくり
- 10 高齢者向け給付金を支給します

人 のうごき  
平成28年3月末現在  
( )内は前月比

人口	40,513 (-103)
男	19,828 (-41)
女	20,685 (-62)
世帯数	16,239 (+15)

●出生/50 ●死亡/24  
●転入/440 ●転出/569



# 平成28年熊本地震発生 最大震度7 菊陽町で震度6弱

町では4月14日、震度5強を観測し4月16日には震度6弱が発生。一部の地域でライフラインが断たれ、住宅などの家屋に被害をもたらしました。

## 全力で復旧に取り組む

4月14日午後9時26分および4月16日午前1時25分をはじめとした、4月14日以降に相次いで発生した「平成28年熊本地震」により、本町をはじめ、熊本県や九州各地で甚大な被害を受けました。

お亡くなりになった方々のご冥福をお祈りし、被災された皆さまに心からお見舞いを申し上げます。

この熊本地震は単発の地震ではなく、大きな揺れが連続し、750回以上にのぼりました。全国でもまれな地震と聞き及んでおり、私も初めて経験する、本当に恐怖を感じた地震でした。

町には、幸いなことに死亡者はいませんが、幸いとはいえ、けがをされたかたはたくさんいらっしゃいますし、住宅や

車庫などの被害も数えきれません。

町では、避難所の開設や飲料水、食料の供給などに関係機関の協力を得て取り組んできました。今後も被災された皆さまへの支援対策を速やかに行ってまいりますので、今しばらく頑張ってくださいたいと思います。

最後になりますが、今回の災害に関し、さまざまな分野でご支援、ご協力いただきました全ての皆さまに感謝いたします。

平成28年5月  
菊陽町長 後藤 三雄



1 棚が倒れ、冊子が散乱した役場。天井の壁も剥がれ落ちた(4月16日午前3時33分) 2 震度6弱の地震で役場前に避難してきた町民。寒さに震え肩を寄せ合う(4月16日午前3時47分) 3 4月16日、庁舎内が使えず、正面玄関前に設置された災害対策本部。避難所設置の記録を見つめる町民 4 選果場の屋根が崩れ、瓦も割れた 5 止まった時計



1 戸次の道路のひび割れ 2 武蔵ヶ丘小学校の避難所。約500人が毛布などに身を包み、夜を過ごす 3 地震により崩れた家屋 4 家の壁が倒れ、むき出しになったトイレ 5 6 4月17日の午前9時ごろ、約500人が自衛隊の給水車に並んだ 7 避難所を訪れた後藤町長





# 新しい保育園が6園オープン！

4月から、0～2歳の子どもを少人数で預かる保育園5園がオープンしました。併せて、幼稚園と保育所の両方の良さを持つ、認定こども園も1園オープン。「いろんな種類の保育園があってよくわからない」「うちの子にぴったりの保育所ってどこだろう?」「初めて子どもを預けるんだけど大丈夫かな?」と疑問や不安に思っている人も多いのではないのでしょうか。新しい保育園はどんなところなのか。一度、見学に行ってみませんか(次ページへ続く)。



☎ 子育て支援課 保育所係 ☎ (232) 2202

## ■小規模保育所

保育所名	定員	所在地	電話番号	開所時間	その他
あゆむ保育園	19人	津久礼2386-1	☎(233)0785		
こども園てんとむし	19人	津久礼2409-1	☎(232)0909	7:00~19:00	延長保育
美鈴小規模保育所ベル園	19人	武蔵ヶ丘北3丁目1-35	☎(338)6158		

## ■事業所内保育所

保育所名	定員	所在地	電話番号	開所時間	その他
菊陽ぼっぼ保育園	7人	原水5587(菊陽病院敷地内)	☎(232)3174 (内657)	7:30~19:30	延長保育
くまりはキッズガーデン	10人	曲手760(熊本リハビリテーション敷地内)	☎(233)2720	7:00~19:00	延長保育

※定員は従業員の子どもを除いた人数です。

## ■認定こども園

保育所名	定員	所在地	電話番号	開所時間	その他
尚綱大学短期大学部附属こども園	90人	武蔵ヶ丘北2丁目8-1	☎(338)6771	7:00~19:00	延長保育

※定員は保育を必要とする子どもの人数です。

## 熊本連携中枢都市圏の形成に係る連携協約を締結

# 17市町村が連携を強化

☎ 総合政策課 地域振興係 ☎ (232) 2112

町と熊本市は3月30日、熊本連携中枢都市圏の形成に係る連携協約を締結しました。熊本市は他15市町村とも連携協約を締結。今後は17市町村で連携を強化し、経済の活性化などの取り組みを進めます。

## 住民全体の暮らしを支え 魅力的な圏域をつくる

連携中枢都市圏構想は、平成26年度につくられた制度で、人口減少社会にあっても持続可能で魅力的な圏域の形成を図ることを目的としています。

調印式では、連携中枢都市の熊本市の大西一史市長は「圏域の豊かな資源を活用して、地域住民の生活がより良いものになるよう取り組んでいきたい」と期待を込めました。後藤三雄町長は「町が抱える課題に連携して取り組んでいきたい」と抱負を述べました。

## 3つの主なポイント

### ①圏域全体の経済成長のけん引

- (熊本市が中枢都市として実施)
- ・6次産業化と農商工連携の推進
  - ・物流機能の強化 など

### ②高次の都市機能の集積・強化

- (熊本市が中枢都市として実施)
- ・高度な医療サービスの提供
  - ・中枢拠点施設の整備 など

### ③圏域全体の生活関連機能サービスの向上

- (17市町村で連携して実施)
- ・子育て支援の充実
  - ・高齢者、障がい者等への支援
  - ・文化と学術の振興
  - ・空き家対策等都市空間に関する課題への対応
  - ・観光の振興
  - ・持続可能な地域公共交通網の形成
  - ・ICTを活用した広域的な情報発信
  - ・災害等への対応 など



## ■構成圏域市町村

熊本市、宇土市、宇城市、合志市、美里町、玉東町、大津町、菊陽町、西原村、御船町、嘉島町、益城町、甲佐町、山都町、阿蘇市、高森町、南阿蘇村

## ■都市圏協議会の解散

平成18年に設置した「熊本都市圏協議会」は連携中枢都市圏の形成に伴い3月31日に解散しました。

これまで取り組んできた事業は、基本的には圏域市町村が引き続き協働して取り組んでいきます。

## 熊本市の病児・病後児施設などを 利用できます

### ①病児・病後児保育における圏域住民の利用

- 対象者 小学校3年生までの病児・病後児  
(はしかは対象外。インフルエンザやRSウイルスなどは病態で判断)
- 登録方法 施設窓口で年度登録(市内1施設に登録すると、年度内は市内8施設で利用可)
- 利用方法 予約時に医療機関からの連絡票(診療情報提供書)を手元に持ち、原則、前日までに施設に電話で申し込んでください。

※キャンセルする場合は必ず決められた時間までに各施設へご連絡ください。

### ■利用料金

- ・一般 2千円(昼食代込み)
- ・生活保護世帯 無料(保護証明書が必要)
- ・住民税非課税世帯 1千円  
(住民税非課税証明書(世帯)が必要)

※詳しくは町ホームページをご覧ください。

### ②「街なか子育てひろば」の利用

熊本市現代美術館内の「街なか子育てひろば」の利用と、子育て相談ができます。

新しい保育園が6園オープン!



幼稚園と保育園の機能や特長を併せ持つ施設で、3〜5歳の子どもは、保護者が働かなくなったなど、就労状況が変わった場合も通い慣れた園を継続して利用できます。子育て支援の場もあり、園に通っていない子どもも家庭も子育て相談や親子の交流の場に参加できます。

認定しても園って何?

活動範囲が広がる3歳からは、定員20人以上の保育所などに転園できません。安心して預けてください。



転園できるのか心配…

季節ごとの行事があります。姉妹保育園や幼稚園と合同で入園式や運動会、発表会をする園もあります。

行事はあるの?!

全園に園庭があります。調理師がおやつ、給食を手作りします。アレルギーなどの対応もでき、栄養バランスのいいおいしい食事が取れます。

愛情たっぷり!



園庭や給食、おやつは?!

0〜2歳児を対象に少人数で預かる保育施設です。家庭的な雰囲気の中、保育士が一人一人きめ細かに保育を行うのが特長で、幼少期は落ち着いた環境で過ごさせたいという家庭にはピッタリです。

きめ細かな保育



小規模保育所・事業所内保育所って何?!



事業所内保育所

菊陽ぱっぱ保育園

育て! 『光と風と土と水と』

安心して自我や思いを出せること、自然や仲間の中で遊ぶことを大切にしています。和食中心で旬の野菜を使った給食や、ハイハイをし始めたらパンツに移行し、排泄の自立を促す「パンツ保育」も。四季の移り変わりを五感で感じながら散歩することで足腰も丈夫になります。また、リズム体操で曲に合わせて楽しく全身を動かします。



川上 隆子 施設長

仲間と伸び伸び育つ

子どもは安心して意見を伝えられるようになります。仲間と育ち合い、自主的に行動できます。保護者と保育者の絆も強く、共に運営をしていくので、子どもも伸び伸びと生活しています。



事業所内保育所

くまりはキッズガーデン

異年齢保育で思いやりの心を育む

入園式、夏祭り、運動会の他に、病院内のイベントでの発表も多くあります。季節の行事には病院の患者さんとのふれあいも。異年齢保育の環境を生かし、思いやりの心を育みます。一人一人の生活環境を視野に入れ、子どもの目線で気持ちに寄り添い、時にお父さんお母さんの視点から愛情を注ぎながら、生きる力を養うことを目指しています。



藤田 奈保子 園長

共に育てる場所へ

楽しく過ごせる環境づくりを心掛けています。園を「預ける場所」から「共に育てる場所」として活用してほしいです。子どもの成長を一緒に見守り、保護者の支援にも努めていきたいと思っています。



認定こども園  
尚綱学園  
短期大学部  
附属こども園

知恵・言葉・表現などを学ぶ

身近な自然を遊びに取り入れ、木登り、基地作り、ままごとや泥遊びなどを楽しみます。遊びを中心に、子どもたちは生きていくために必要な好奇心・知恵・言葉・表現、人間関係を学びます。年齢に応じた活動の他、異年齢とも関わります。

自分から興味や関心を持ち、やりたいことを主体的に取り組み、進んで行動できる「生きる力」のあるたくましい子に育つことを目指します。



金澤 香代子 園長

愛情深く関わってきたい

自然の中で子どもは体が丈夫になり、風邪を引かなくなります。子育てに対する保護者の自信や意欲が高められるように、成長や発達を一緒に見守り、愛情深く関わってきたいです。



甲斐 純代 園長

無限の可能性を信じて

お父さんお母さんの一番いいところを受け継いで生まれた大切な命。安心して生活できるように家族と連携して保育を進めます。育つ喜びを共有し、時に励ましながら、子どもたちの無限の可能性を信じましょう。



小規模保育所

あゆむ保育園

寄り添いながら一歩一歩

子どもと保護者に一歩一歩寄り添いながら歩んでいこうと創設されたあゆむ保育園。子どもたちは順次登園後、検温をしながら、おもちゃ・絵本などでゆったり過ごします。おやつを食べたら天気の良い日は外で遊び、雨の日は制作遊び。おいしい給食をいっぱい食べて、ぐっすり寝た後は毎日楽しみながらおやつを食べます。帰りは保育士と遊びながら保護者のお迎えを待ちます。



小規模保育所

こども園てんとうむし

やりたいことを引き出す「見守る保育」

毎月の誕生会や避難訓練の他、季節ごとに楽しい行事があります。普段は外遊び、お絵描き、パズル、粘土遊び、散歩など、子どもたちは、それぞれに好きな遊びを選びます。子どもたちのやりたいことを引き出す「見守る保育」をモットーに、そこから多くを学び、いろいろなことができるようになってほしいと願っています。



宮本 貴子 園長

気負わず楽しんでほしい

子どもはパパママの肌や体温で愛情を感じ、安心します。できる限り抱きしめてほしいです。保護者は家事、仕事、育児と大変ですね。気負わず、子育てを楽しんでください。少しでも支える力になればと思います。



小規模保育所

美鈴小規模保育所  
ベル園

元気な子、優しい子、頑張る子

「元気な子、優しい子、頑張る子」を目標にしています。美鈴幼稚園の子どもたちと遊びや行事をともにしながら、異年齢児の交流を図ります。元気の森公園や近くの畑を散歩すると、野の花にふれあい、季節を感じることが出来ます。一人一人に寄り添い、お父さんお母さん目線の家庭的な保育を心掛けています。



宮部 恵美子 主任

思いに寄り添い、子育てを楽しむ

子どもだけでなく、お父さん、お母さんの思いに寄り添って保育をしていきます。子どもたちの日々の成長を見守り、その「育ち」をともに喜びたいと思います。1人で抱えず、みんなで育てていきましょう。

# 菊陽の まちづくり

第5期菊陽町総合計画  
後期基本計画  
vol.2

総合政策課 企画政策係 ☎(232)2112

町は平成28年3月、後期基本計画を策定し、今後5年間のまちづくりの方向性を示しました。今回は4月号に引き続き、4つの都市像の一部をお伝えします。

## 第1部 人を大切にするまち

第2編 地域で支え合い、みんなが健康で暮らせるまちづくり(健康・福祉)

### 第1章 生涯にわたる健康の保持、増進

生涯を健康で過ごすために、若い世代からの健康づくりや健康管理意識を高める啓発活動を行います。健康診査や医療環境などの充実に取り組みます。

- 健康増進計画の策定
- 生涯を通じた食育の推進
- 予防接種・感染症予防教育の充実
- かかりつけ医の推進
- 地域医療機関の連携の促進



### 第2章 地域福祉の充実

地域住民、関係機関、団体などと連携してニーズに合った福祉サービスを提供します。社会福祉協議会やボランティア団体を育成し、地域で見守り、支え合う体制づくりに努めます。

- 社会福祉協議会への支援強化と連携
- 地域福祉ボランティアの育成
- ボランティア意識の啓発
- 社会参加活動の支援
- やさしいまちづくり事業の推進



### 第6章 ひとり親家庭などへの支援

ひとり親家庭が安心して暮らせる生活基盤の確保のため、自立促進の支援体制充実を図ります。低所得者の安定した生活のために、関係機関と連携して必要な支援を実施します。

- ひとり親家庭等医療費助成の実施
- 自立支援のための就労促進事業の紹介
- 民生委員児童委員との連携
- 福祉事務所などとの連携
- 相談・指導体制の充実



### 第7章 社会保障制度の適切な運営

住民が安心した生活を送るため、国民健康保険制度、後期高齢者医療制度と介護保険制度の健全な運営を図るとともに、各社会保障制度の適正な運用に努めます。

- 年金相談の充実
- 制度改正への適切な対応
- 医療費適正化の推進
- 未加入者の加入促進
- 相談窓口の充実
- 健全財政の確保



## 第2部 暮らしやすく安全で安心なまち

第3編 環境に配慮した緑豊かなまちづくり(自然・環境)

### 第1章 環境保全対策の推進

本町の豊かな自然環境の保全、地球規模での環境保全のため、環境意識の啓発・向上、省資源、自然エネルギー導入の取り組みを推進します。

- かおりのまちづくり(生活垣奨励、花いっぱい運動、緑地の保全)
- 空き家対策
- 不法投棄監視体制の充実
- グリーンカーテンの推進



### 第3章 高齢者福祉の充実

住み慣れた地域で在宅生活を維持できるように、医療、介護、予防、住まい、生活支援サービスが継続的に提供される地域包括ケアシステムの実現に向けた取り組みを推進します。

- 老人クラブ活動の支援
- 介護予防・日常生活支援総合事業の推進
- 地域包括支援センター体制の充実
- 高齢者虐待・権利擁護体制の充実



### 第4章 障がい者福祉の充実

障害福祉サービスや障害児通所支援の充実に努めます。障がい者の就業支援の充実、一時的預かり施設の確保に努めます。障がい者への不利益な取り扱いをなくす取り組みを推進します。

- 障がい者の就業支援
- 専門機関との連携体制の構築
- 乳幼児発達相談の充実
- 地域生活支援拠点の整備
- 小中学校をはじめとする障がい者教育の拡充



### 第5章 子育て支援の充実

安心して出産や子育てができる環境を構築するため、保育サービスなどを充実させ、家庭、地域、行政、福祉・教育施設、事業所が一体となった子育て支援体制の整備を図ります。

- 病児・病後児保育事業の充実
- 学童クラブきくようの運営支援による学童保育の充実
- 延長保育・一時保育などの充実
- 町立保育所の民営化の推進



### 第2章 緑化の推進

都市化が進む中、自然環境の保全は重要です。自然との共生の場の提供や良好な住環境を形成する癒し空間の形成を図るため、公園の整備、まちの緑化を推進します。

- 地域の特性に合わせた協働による公園・緑地の維持管理
- ユニバーサルデザインによる都市公園の整備
- 鼻ぐり井手公園、杉並木公園の活用



### 第3章 水資源の保全・活用

水は関係機関と連携して有効的に活用を図る必要があります。水資源の保全と排水対策の充実を図るため、地下水保全活動・啓発活動、下水道事業などを推進します。

- 農地などの保全による地下水涵養域の確保
- 大津菊陽水道企業団と連携した節水意識の啓発
- 深迫ダムの活用
- 下水道事業の推進
- 浄化槽適正管理の推進



第4編 快適でゆとりのあるまちづくり(生活基盤)

### 第1章 調和の取れた土地利用の推進

次世代へ継承していく持続可能な町土の管理が必要です。町の一体的で調和の取れた地域活力のある発展を図るため、総合的、計画的な指針などで適切な土地利用を推進します。

- 武蔵ヶ丘地区の再開発検討
- 光の森北側用地の活用検討
- 優良農地の確保・保全
- 緑地の保全
- 道路・下水道などの整備
- 用途地域の見直しの検討
- 定住促進事業の推進



続きは6月号でお伝えします。



## 年金生活者等支援臨時福祉給付金 高齢者向け給付金を支給します

福祉課 地域福祉係 ☎(232)4913

高齢者向け給付金は所得の少ない高齢者への支援と高齢者世帯の所得全体の底上げ、平成28年前半の個人消費の下支えとして支給する給付金です。支給対象者と思われる人には申請書をお送りしています。

### 高齢者向け給付金

#### ■申請期間・申請書発送

案内の発送を4月下旬、申請受付を5月9日(月)から予定していましたが、今回の平成28年熊本地震のため、延期します。

案内の発送日、申請期間は後日あらためてご案内します。

#### ■対象者 次の全てに当てはまる人

- ・平成27年1月1日現在で町内に住民票がある人
- ・平成27年度の町民税が課税されていない人
- ・平成29年3月31日までに65歳以上になる人(昭和27年4月1日以前に生まれた人)

※町民税が課税されている人に扶養されている人や生活保護を受給している人、平成27年1月1日から給付金交付決定までに死亡した人は対象になりません。

■支給額 対象者1人につき3万円(1回のみ)

#### ■申請方法

①同封の返信用封筒で郵送申請

②直接申請

- ・菊陽町役場 福祉課 地域福祉係
- ・西部支所
- 必要書類
- ・申請書
- ・本人確認書類(住基カード・免許証・保険証・パスポートなどの写し)
- ・振込先口座の通帳の写し(平成27年度の臨時福祉給付金を受給された人で、同じ口座への振り込みを希望する場合は不要です)

※代理申請の人は追加の添付書類があります。

#### ■注意事項

必要な書類が漏れている場合は支給できません。申請期間は市区町村で異なります。振り込め詐欺や個人情報のだまし取りにご注意ください。



## 詐欺被害に遭わないための防犯対策

総合政策課 企画政策係 ☎(232)2112

災害やマイナンバー制度、高齢者向け給付金などの制度に便乗した詐欺が発生する可能性があります。おかしいなと思ったら家族や知人、消費生活相談窓口や警察に相談してください。

### 災害に便乗した詐欺

#### ①家の修理に関するトラブル

家の一部が破損してしまった。突然、業者が家に来て、「早く工事をしないと大変なことになる」と言われ、不安になり、その場で契約した。

#### ②「行政から補助金が出る」と震災後のリフォーム工事の勧誘が横行しているようだ。

③「北海道産のカニを半額で買わないか、売上金の一部を震災の義援金にする」との電話勧誘があった。

### マイナンバー制度

①「あなたのマイナンバーが流出している。登録を抹消するには第三者から名義を貸してもらい必要がある」などと電話があり、さらに別の者から「名義貸しは犯罪に

なあって逮捕される」などと言われ解決するためのお金を要求された。

### 高齢者向け給付金

#### ①自宅や職場などに市区町村や厚生労働省の職員などをかたった不審な電話や郵便が届いた。

②支給のための手数料を要求された。

### 被害に遭わないために

- 必要のない場合には、きっぱり「いりません」と断る
- 動揺しない、慌てない
- 不審な電話はすぐに切り、事実確認をする。
- 詐欺かもしれないと疑う
- その場で契約をしない
- すぐにお金を振り込まない
- お金を振り込む前に、自分の家族や親せき、友人、警察に相談する。

## 健康で豊かな生活を送るための調査 国民生活基礎調査

皆さんが健康で明るく豊かな生活を送るために、厚生労働省が毎年実施する大変重要な調査です。県が任命した調査員が顔写真付きの調査員証を携帯し、各世帯を訪れます。

### ご協力をお願いします

- 調査基準日 6月2日(木)、7月14日(木)
- 対象地区 全国5,530地区、県内120地区
- 調査内容 保健、医療、福祉、年金、所得などの状況
- 利用方法 調査票は統計数値としてまとめられ、少子高齢化対策、健康づくり、就業対策、福祉対策、医療保険・年金制度運営などの資料として有効に活用されます。
- 問い合わせ 菊池保健所 総務企画課 ☎0968(25)4156

## 全ての事業所・企業が対象 経済センサス—活動調査

6月1日を基準日とする「平成28年経済センサス—活動調査」が行われます。経済活動の状態を地域別に明らかにすることが目的で、全ての事業所と企業が対象です。

### 調査員が訪問します

調査書類をお持ちしますので、インターネットか調査票で回答してください。調査情報は統計以外の目的で使いません。調査員には守秘義務もありますので、安心して回答してください。

### かたり調査に注意

調査員は「調査員証」と「腕章」を携帯しています。調査員になりました「かたり調査」には十分ご注意ください。

- 問い合わせ 総合政策課 企画政策係 ☎(232)2112



## 将来の年金を増やしたい人へ

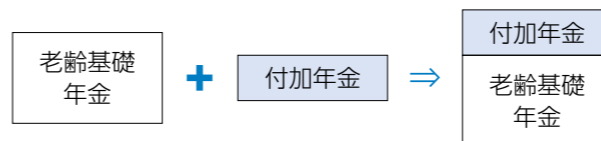
### 国民年金の付加年金制度

付加年金制度を利用できるのは国民年金第1号被保険者または国民年金任意加入者(日本国内居住者のみ)です。届け出た月から開始し、加入・脱退はいつでもできます。

### 付加保険料は月額400円

定額保険料(平成28年度)  
16,260円 + 付加保険料400円

### 付加年金の受給額(年額)は 200円×付加保険料を納付した月数



#### ■付加保険料を10年納付した場合

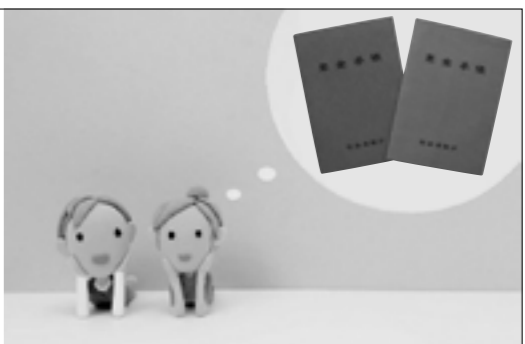
- ・付加保険料の納付総額  
400円×120月(10年) = 4万8千円
- ・付加年金額  
200円×120月(10年) = 2万4千円

#### ■注意事項

- ・付加年金は老齢基礎年金と合わせて受給できる終身年金です。定額のため物価スライド(増額・減額)はありません。
- ・納付期限を過ぎると納付ができなくなります。
- ・国民年金基金加入者は付加年金に加入できません。国民年金基金は公的個人年金です。

#### ■問い合わせ

- 【付加年金】 町民課 年金係 ☎(232)4914
- 【国民年金基金】 国民年金基金 ☎0120(65)4192





## 退職や就職をした人へ 保険証の切り替え手続きはお済みですか

☎「保険証」健康・保険課 国民健康保険係 ☎(232)49112  
☎「保険税」税務課 住民税係 ☎(232)49111

退職して会社の健康保険を辞めたときや、就職して新たに会社の健康保険に加入したときは、ご自身で保険証の切り替え手続きをしてください。

### 退職し、 すぐに再就職をしない場合

① 社会保険などの任意継続をする  
保険者が定めた申請期限内に、加入していた健康保険へ申請をしてください。

※健康保険の加入期間が退職した日まで継続して一年以上あれば、継続できる場合があります。詳しくは加入している保険者にお問い合わせください。

② 国民健康保険(国保)へ加入する  
退職日から14日以内に健康・保険課または西部支所で届け出をしてください。

■ 必要書類  
・ 退職した会社などからの「健康保険等資格喪失証明書」  
・ 印鑑  
・ マイナンバーが分かるもの(保険の切り替えをする方と世帯主分)  
・ 窓口に来る人の身分証明書

■ 注意事項  
国保の加入日は、前の社会保険などの資格を喪失した日です。国民健康保険税も資格の喪失日にさかのぼって課税されます。早めに入入手続きをしてください。

### 会社の健康保険証が 交付された場合

① 国民健康保険(国保)を離脱する  
健康・保険課または西部支所で届け出をしてください。

■ 必要書類  
・ 国民健康保険証(離脱する人の分)  
・ 新しく交付を受けた「健康保険証」  
・ 印鑑  
・ マイナンバーが分かるもの(保険の切り替えをする人と世帯主分)  
・ 窓口に来る人の身分証明書  
■ 注意事項  
国保を離脱するときは、必ず手続きが必要です。手続きが遅れると課税されたままになり、二重払いの恐れがあります。早めに入入手続きをしてください。



## 人間ドック健診の補助と はり・きゅう券の交付

☎ 健康・保険課 国民健康保険係 ☎(232)49112

国民健康保険証や後期高齢者医療保険証を持っている人に人間ドック健診の補助とはり・きゅう券の交付をしています。この機会に体の健康状態を確認しませんか。ぜひご利用ください。

### 人間ドック健診

■ 対象者 次の全てに当てはまる人  
・ 国民健康保険または後期高齢者医療の被保険者  
・ 保険税(料)の未納がない人  
■ 受診機関  
・ 日本赤十字社熊本健康管理センター  
・ 済生会熊本病院予防医療センター  
・ 熊本県総合保健センター  
■ 健診コース  
標準コース、消化器コースなど22コース  
※コースによって個人負担金が異なります。

■ 補助額 一律2万5千円  
■ 申込方法 健康・保険課と西部支所に備え付けの申込書に記入して町を通して提出してください。  
■ 申込期限 5月31日(火)  
※コースごとの定員になり次第受け付けを終了します。早めに申し込んでください。

### はり・きゅう券

■ 対象者 次の全てに当てはまる人  
・ 国民健康保険または後期高齢者医療の被保険者で、はり・きゅう療養費の支給を受けていない人  
・ 保険税(料)の未納がない人  
■ 利用できる施術所  
・ 渡部はり・マッサージ ☎(232)4883  
・ 緒方鍼灸あんま治療院 ☎(232)2166  
・ 川端鍼灸マッサージ治療院 ☎(234)7057

■ 交付枚数  
・ 国民健康保険被保険者 一世帯 年間60枚まで  
・ 後期高齢者医療被保険者 一人 年間30枚まで  
■ 補助額 1回の施術につき千円  
■ 申込方法 健康・保険課か西部支所に印鑑・保険証・身分証明書を持参して申し込んでください。

## 病気のサインに気付こう

### 禁煙は歯周病治療の第一歩

喫煙は歯周病の二大危険因子といわれています。禁煙は全身の健康を守ることに繋がります。5月31日は「世界禁煙デー」。禁煙にチャレンジしてみませんか。



### 歯周病が悪化しやすく、治りにくい

たばこの煙には、ニコチンやタール、一酸化炭素など数百種類の有害物質が含まれています。がんや心臓病、脳卒中、高血圧になりやすくなる他、口の中にも悪影響を及ぼします。日本歯周病学会によると、喫煙者は非喫煙者より2~8倍も歯周病にかかりやすいといえます。

<p><b>WANTED!</b></p> <p>ニコチン</p> <p>特徴 末梢血管を収縮させ、心拍数を増やし、血圧を上昇させる。強い依存性がある。</p>	<p><b>WANTED!</b></p> <p>タール</p> <p>特徴 多くの発がん物質を含む。</p>	<p><b>WANTED!</b></p> <p>一酸化炭素</p> <p>特徴 血液が運ぶ酸素の量を減少させる。動脈硬化が進みやすくなる。</p>
--------------------------------------------------------------------------------------	-------------------------------------------------------------	--------------------------------------------------------------------------------

### 喫煙が歯周組織に与える悪影響

- ・ 歯ぐきの血流が悪くなり、酸素や栄養が十分に供給されなくなる。
- ・ 虫歯や歯周病の原因菌が増殖しやすくなる。
- ・ 傷ついた歯周組織を修復する能力が低下する。

### 歯周病発見のサインを見逃す喫煙

歯ぐきからの出血は歯周病を発見するサインの1つです。喫煙すると、歯ぐきは血流が悪くなり、炎症を起こしても出血しにくくなります。黒ずむため炎症反応も分かりづらく、知らぬ間に症状が悪化して歯を失う恐れがあります。

#### ■ 問い合わせ

健康・保険課 保健予防係 ☎(232)49112

## 無料で接種

### 日本脳炎の予防接種はお済みですか

3歳、4歳のお子さんに加えて、9歳になる人と18歳になる人も、日本脳炎の予防接種をお勧めしています。

高熱、頭痛、嘔吐、意識障害、けいれんなどを引き起こす



### 日本脳炎とは

ブタなどの体内で増えた日本脳炎ウイルスが、蚊によって媒介され感染します。人から人への感染はありません。母子健康手帳で接種履歴を確認し、日本脳炎の接種回数が不足している場合は接種しましょう。

#### ■ 接種費用 無料

#### ■ 接種医療機関

「菊陽町予防接種だより」に掲載しています。

#### ■ 医療機関へ持参するもの

母子健康手帳、予診票<sup>(※)</sup>

※予診票が必要な人は母子健康手帳と印鑑を持参し、健康・保険課で申請してください。

#### ■ 対象者

	接種対象年齢	回数
第1期初回	生後6カ月~90カ月(7歳6カ月)に至るまで	2回
第1期追加		1回
第2期	9歳以上13歳未満	1回
特例措置	①平成7年4月2日~平成19年4月1日生(20歳未満まで) ②平成19年4月2日~平成21年10月1日生 ※②の人は9歳になったら第1期末接種分も接種できます。(9歳~13歳未満の間)	1回~4回 (過去の接種回数に準じた残りの回数)

#### ■ 問い合わせ

健康・保険課 保健予防係 ☎(232)49112



## 大切な家族を守ろう 犬を飼うときは、登録と狂犬病予防注射を

環境生活課 環境係 ☎(232)2114

生後91日以上の犬の飼い主には、一生に1回の登録と年1回の狂犬病予防注射の接種が法律で義務付けられています。

### 狂犬病は恐ろしい病気



ずっと家族でいたいワン!

### 犬の登録は一生に1回

- 対象の犬 生後91日以上の犬
  - 登録場所 環境生活課
  - 町が業務委託している動物病院 集合注射会場
  - 登録手数料 1頭 3千円
- ※犬が死亡したり飼い主が変わったときは環境生活課へ届け出が必要です。犬が転出するときは、転出先の市町村で犬の住所変更の手続きを行ってください。

### 予防注射は年1回

- 対象の犬 生後91日以上の犬
- 注射場所 動物病院、集合注射会場
- 注射済証の交付場所 環境生活課
- 集合注射会場 町が業務委託している動物病院
- 注射済証交付手数料 1頭 500円

町が業務委託している動物病院  
注射料や休診日などは、直接動物病院にお問い合わせください。

動物病院名	獣医師名	病院所在地	電話番号
あーす動物病院	眞邊 哲也	原水1187-8	☎(233)0012
アニマル動物病院	本田 敏裕	武蔵ヶ丘北1-10-37	☎(337)4100
大塚動物病院	大塚 浩	津久礼53-3	☎(232)7254
木村獣医	木村眞一郎	原水2070-4	☎(232)2694
さくら動物病院	村上 敬正	津久礼2179-2	☎(340)2022
光の森にしぐち動物病院	西口 正	光の森7-25-5	☎(232)8470
ほっぺ犬猫病院	山部 剛司	新山2-2-16	☎(292)3088
池田獣医科	池田 勝幸	大津町室2118-5	☎(293)2665
大津動物クリニック	藤本 晋輔	大津町室317-1	☎(293)5654
ハーベスト動物病院	新屋 拓郎	大津町室213-14	☎(292)0500
パークマイヤー動物病院	朴 商雨	大津町引水690-10	☎(294)2577

### 集合注射

登録済みの犬の飼い主に送っている集合注射の案内はがきをご持参ください。どの会場でも受けられます。

- 予防集合注射料 1頭 3,070円(注射済証交付手数料含む)

※震災の影響により、集合注射の日程は決まっています。登録済みの飼い主には、日程が決まり次第、集合注射の案内はがきをお送りします。町ホームページにも掲載します。

### 犬が迷子になったら

飼い犬が迷子になった場合は、菊池保健所、環境生活課などにご連絡ください。情報が入り次第、連絡します。

### 野良犬や迷子犬を発見・保護した場合

菊池保健所が捕獲や引き取りをしますので、菊池保健所にご連絡ください。

### 問い合わせ

菊池保健所 環境衛生課 ☎0968(25)4135  
(夜間・休日) ☎0968(25)4155



## 家庭から季節的に多量に発生する樹木 せん定樹木を無料回収します

環境生活課ごみ減量化推進係 ☎(232)2114

- 対象樹木 原則、住宅敷地内の庭木、生垣など
- 処理できない樹木 はげの木、うるしの木、もちの木など、木の根、くぎや針金がついた木、建築廃材
- 注意事項 2材以内の長さに切断し、持ち込んでください。土や小石などを混入させないでください。
- 申込方法(予約制) 5月19日(木)までに電話でお申し込みください。

日時・場所 ※事前搬入できません。

日時	場所
9:00~11:00	菊陽町役場 車庫北側駐車場
13:00~14:00	武蔵ヶ丘コミュニティーセンター 駐車場
15:00~16:00	新山白鈴公園

## しない・させない不法投棄

環境生活課ごみ減量化推進係 ☎(232)2114

- ごみ収集場所や道路、山林、空き地などへの家電製品やタイヤなどの廃棄物の不法投棄が後を絶ちません。景観を損ねるのはもちろん、悪臭や水質・土壌の汚染、災害に発展する危険性があります。
- 不法投棄を防ぐためには 廃棄物の不法投棄は、5年以下の懲役または1千万円以下の罰金が科せられます(法人の場合は3億円以下の罰金)。

- 柵・看板の設置や雑木・雑草の刈り込みなど監視の目が行き届いていないと意識させることも大切です。そのためには土地の所有者や管理者、自治会などの協力が欠かせません。看板は町でもお渡しします。
- 不法投棄をなくすためには モラルやマナー、ルールを守り、ポイ捨てや不法投棄を絶対にしない、させないことが重要です。不法投棄は絶対にやめましょう。

### 毒グモにご注意を

## セアカゴケグモ・ハイロゴケグモ

セアカゴケグモなどの毒グモが全国各地で発見されています。発見したときは注意し、素手で触らないようにしましょう。

### 特徴

- セアカゴケグモ 体長は約1㍓。全体的に黒く、背と腹に赤い模様があります。



### ハイロゴケグモ

- ハイロゴケグモ 体長は約1㍓。背は灰色茶色、黒色で腹に赤い模様があります。



### 生息場所

- 道路側溝、プランターの底、室外機の裏など



素手で触らないでください!

### もし見つけたら

- 素手で触らないでください。
- 市販の殺虫剤(ピレスロイド系)を噴霧するか、靴で踏むなどして駆除してください。
- 卵は殺虫剤が効きにくい場合があるので、しっかり踏むか焼却してください。
- 周囲にも潜んでいないか確認してください。
- 県自然保護課☎(333)2274に連絡してください。

### もしかまれたら

- 流水で患部を洗い、早急に医療機関で治療を受けてください。駆除したクモを持参すると適切な治療につながります。

### 問い合わせ

環境生活課 環境係 ☎(232)2114



## ■新規採用 お世話になります

ないとう けいこ 産業建設部都市計画課都市計画係主事  
 内藤 圭吾  
 ちろとみ ちえ 福祉生活部子育て支援課保育所係主事  
 師富 千絵  
 きくおかけん たろう 総務部税務課固定資産税係主事  
 菊岡謙太郎  
 やました たいよう 総務部税務課住民税係主事  
 山下 太陽  
 おおくら ゆりな 福祉生活部町民課町民係主事  
 大倉友里菜  
 りゅう まこと 福祉生活部健康保険課国民健康保険係主事  
 笠 真  
 さいとう たつや 教育委員会生涯学習課体育振興係主事  
 齊藤 達也  
 つのだ きょうか 福祉生活部介護保険課介護予防係主事  
 角田 杏佳  
 ふるき あんな 福祉生活部町民課年金係主事  
 古木 杏奈  
 いけだ さゆり 教育委員会学務課施設係技師  
 池田さゆり  
 しがき ゆうしょう 教育委員会学務課施設係技師  
 紫垣 祐将  
 みやもと なつみ 福祉生活部子育て支援課さくら園保育士  
 宮本 夏美  
 おおつか ゆきの 福祉生活部子育て支援課白菊園保育士  
 大塚由紀乃  
 かきた じゅん 福祉生活部子育て支援課みどり園保育士  
 河北 潤  
 そのだ まゆみ 福祉生活部子育て支援課白鈴園保育士  
 園田麻由美

## ■退職 (3月31日付) お世話になりました

桐 陽介 教育委員会教育次長  
 實取 初雄 福祉生活部長  
 川口 栄治 総務部審議員  
 平野 葉子 総務部審議員兼東部町民センター所長  
 吉野 恵子 福祉生活部子育て支援課白鈴園園長  
 實取 智子 福祉生活部子育て支援課武蔵ヶ丘第二保育園園長  
 鳥栖 洋子 教育委員会学務課菊陽西小学校調理師  
 阪本 和代 教育委員会学務課菊陽南小学校調理師  
 山口 政治 福祉生活部町民課長補佐兼戸籍係長  
 山辺喜美子 福祉生活部子育て支援課白菊園園長  
 中島てるみ 福祉生活部子育て支援課なかよし園園長  
 二子石智子 福祉生活部子育て支援課武蔵ヶ丘児童館参事  
 池崎 憲章 総務部総務課交通防災係主事  
 松本 唯 福祉生活部子育て支援課みどり園保育士  
 後藤 裕香 福祉生活部子育て支援課武蔵ヶ丘第一保育園保育士

4月1日付けで町職員の人事異動が発令されました。

総務部総合政策課総合政策係が企画政策係と地域振興係の2係に、産業建設部農政課農政係が農政係と農地整備係の2係になりました。また、商工振興課内に企業誘致推進室を設置しました。保育所関係では、もみじ園が民営化により町立保育所としては廃止され、4月1日から私立保育所として運営されています。係長以上の異動は次のとおりです。

☎ 総務課 人事秘書係 ☎ (232) 2111

## ■人事異動(昇格を含む)一覧 (平成28年4月1日付)

	所属・職名	氏名	前所属・職名	
部長級	福祉生活部長	佐藤 清孝	福祉生活部審議員兼健康・保険課長	
	教育委員会教育次長	徳淵 盛也	熊本県教育委員会(菊池市立旭志中学校校長)	
	産業建設部審議員兼都市計画課長	大山 陽祐	産業建設部都市計画課長	
課長	総務部総務課付課長(菊池広域連合派遣)	太田 幸信	産業建設部環境生活課長補佐兼環境係長	
	総務部税務課長	酒井 章彦	福祉生活部町民課長	
	福祉生活部健康・保険課長	阪本 章三	総務部税務課長	
	福祉生活部町民課長	宮川 照之	総務部税務課長補佐兼住民税係長	
課長補佐	総務部総務課長補佐兼男女共同参画推進係長	富田久美子	総務部総務課男女共同参画推進係長	
	総務部総合政策課長補佐兼情報管理係長	梅原 浩司	総務部総合政策課情報管理係長	
	総務部財政課長補佐兼管財係長	丸山 直樹	産業建設部建設課建設係長	
	総務部人権教育・啓発課長補佐兼人権教育・啓発係長	相馬 仙助	福祉生活部西部支所支所係長	
	総務部東部町民センター所長兼庶務係長	西本 俊子	福祉生活部町民課町民係長	
	福祉生活部子育て支援課長補佐兼保育所係長	内藤 優誠	福祉生活部子育て支援課保育所係長	
	産業建設部農政課長補佐兼農政係長	渡辺 博和	総務部税務課長補佐兼徴収係長	
	産業建設部商工振興課長補佐兼企業誘致推進室長	山川 和徳	産業建設部商工振興課長補佐兼商工振興係長	
	教育委員会図書館長補佐兼図書館係長	川端 慎一	教育委員会図書館図書館係長	
	係長	総務部総合政策課	企画政策係長 地域振興係長	阿久津友宏 選挙管理委員会主任書記 平 征一郎 総務部人権教育・啓発課人権教育・啓発係長
総務部税務課		住民税係長 固定資産税係長	黒田伸太郎 総務部総合政策課総合政策係長 坂田 悟 産業建設部下水道課業務係長	
		徴収係長	村上 健司 総務部税務課固定資産税係長	
福祉生活部町民課		町民係長 戸籍係長	齊藤 大典 福祉生活部町民課町民係参事 中村 康幸 産業建設部環境生活課ごみ減量推進係長	
		福祉生活部西部支所	支所係長	今村 珠紀 総務部税務課住民税係参事
産業建設部農政課		農地整備係長	出田 稔 産業建設部農政課農政係長	
産業建設部建設課		建設係長	荒牧 栄治 教育委員会学務課施設係長	
産業建設部都市計画課		都市計画係長	山本 省吾 産業建設部都市計画課都市計画係参事	
産業建設部下水道課		業務係長	前村 悠樹 産業建設部下水道課業務係参事	
産業建設部商工振興課		商工振興係長兼企業誘致推進室係長	今村 太郎 産業建設部都市計画課都市計画係長	
産業建設部環境生活課		環境係長 ごみ減量推進係長	鍋島 二郎 総務部財政課管財係長 林 裕史 会計課会計係長	
		会計課	会計係長	井上智香子 福祉生活部福祉課地域福祉係参事
教育委員会学務課		施設係長	鈴木 理 教育委員会学務課施設係参事	
保育士		福祉生活部子育て支援課	なかよし園園長	岡本 繭子 福祉生活部子育て支援課武蔵ヶ丘第一保育園園長
			白菊園園長	藤田 裕美 福祉生活部子育て支援課白菊園主任保育士
			白鈴園園長	坂田優紀美 福祉生活部子育て支援課みどり園園長
	みどり園園長		弓削 恭子 福祉生活部子育て支援課もみじ園園長	
	武蔵ヶ丘第一保育園園長		井戸留美子 福祉生活部子育て支援課さくら園主任保育士	
	武蔵ヶ丘第二保育園園長		坂上ふじ美 福祉生活部子育て支援課武蔵ヶ丘第二保育園主任保育士	

## 新「教育長」に赤峰洋次氏が就任しました

教育行政の責任の明確化や町と教育行政の連携などを目的とした新たな教育委員会制度。町では4月から新制度に移行し、町長の任命後、議会の同意により新教育長として赤峰洋次氏が就任しました。任期は3年で、旧制度から通算して3期目になります。



赤峰洋次 教育長

### 子どもたちのさらなる活躍と飛躍のために

新教育長就任にあたり、菊陽町の学校教育、社会教育などをさらに進めていきたいと心新たにしています。人口増加とともに、児童・生徒の数も多くなり、町行政や議会の支援により、校舎の増築、改修など教育環境を充実させることができました。

これからを担う子どもたちのさらなる活躍と飛躍、生涯学習の充実など、学校と地域の連携、協働の在り方を探りながら、明るく、住みよい町づくりに貢献できますよう最善を尽くしてまいります。

尚綱大学短期大学部附属こども園の入園式が4月13日、同園で行われ、124人の子どもたちが集団生活の第一歩を踏み出しました。同園は認定こども園で、教育と保育を一体的に行う施設。子育て支援の場も用意されています。式では、在園児代表が「おめでとう。明日から仲良く遊びましょうね」とお祝いし、「きょうからおともだち」と尚綱こども園のうたを元気いっぱいに歌って新入園児を歓迎しました。



「チューリップ」を歌う保育士と新入園児

### 尚綱大学短期大学部附属こども園入園式

元気に第一歩

町は3月29日、日産自動車から電気自動車「日産自動車株式会社と車両出貸式を無償貸与」を無償貸与



(左から)佐藤彌町社会福祉協議会副会長、後藤町長、古荘専務取締役

### 日産自動車株式会社と車両出貸式を無償貸与

町は3月29日、日産自動車から電気自動車

## 熊本市知事選挙の結果

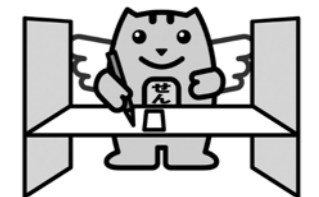
### 蒲島郁夫氏が再選(3選)しました

菊陽町選挙管理委員会 ☎(232)2111

任期満了に伴う熊本市知事選挙が3月27日に行われ、現職の蒲島郁夫氏が再選(3選)しました。投票率は県全体で51.01%となりました。菊陽町における投票率は45.86%で、前回(34.43%)より11.43ポイント上がりました。

#### 1 候補者別投票数(届出順)

当落の別	候補者氏名	町での得票数	県での得票数
	寺内 大介	705	33,955
当 選	蒲島 郁夫	9,410	504,931
	幸山 政史	3,901	201,951
	合計	14,016	740,837



#### 2 有権者、投票者数

男女別	選挙当日有権者数	投票者数	棄権者数	投票率(%)	有効投票数	無効投票数	無効投票率(%)
男	14,817	6,624	8,193	44.71	-	-	-
女	15,836	7,434	8,402	46.94	-	-	-
計	30,653	14,058	16,595	45.86	14,016	42	0.30

#### 3 投票区別投票者数

投票区	行政区	選挙当日有権者数			投票者数			投票率(%)		
		男	女	計	男	女	計	男	女	平均
第1投票区	戸次・馬場楠・曲手・辛川・井口・道明	770	809	1,579	469	473	942	60.91	58.47	59.66
第2投票区	上中代・出分・中代・川久保	527	559	1,086	291	319	610	55.22	57.07	56.17
第3投票区	津留・大堀木・下原・津久礼ヶ丘・あさひヶ丘・宮ノ上・ひばりヶ丘・緑ヶ丘・緑陽台	2,963	2,959	5,922	1,172	1,300	2,472	39.55	43.93	41.74
第4投票区	上津久礼・下津久礼	713	753	1,466	382	397	779	53.58	52.72	53.14
第5投票区	沖野・三里木・三里木北・新山・北新山・境の松・新成・杉並台	2,704	2,865	5,569	1,144	1,303	2,447	42.31	45.48	43.94
第6投票区	武1～6町内・8町内	993	1,384	2,377	423	572	995	42.60	41.33	41.86
第7投票区	光1～7町内・武7町内	1,779	1,931	3,710	815	914	1,729	45.81	47.33	46.60
第8投票区	八久保・南八久保・花立・南花立・向陽台・にじの森	1,905	2,020	3,925	716	814	1,530	37.59	40.30	38.98
第9投票区	中尾・南方・光団地・駅前・新町・馬場・柳水・入道水・古閑原・鉄砲小路・長塚	1,809	1,889	3,698	864	978	1,842	47.76	51.77	49.81
第10投票区	青葉台・東ヶ丘	654	667	1,321	348	364	712	53.21	54.57	53.90
合計		14,817	15,836	30,653	6,624	7,434	14,058	44.71	46.94	45.86
前回(平成24年3月25日)		13,981	14,853	28,834	4,653	5,275	9,928	33.28	35.51	34.43



1



2

期待を胸に 町立小中学校入学式

うらかな春の日差しの中、町立小中学校入学式が4月11日、各校で行われ、964人の新生が入学しました。

菊陽西小学校では171人の児童が入学し、名前を呼ばれると大きな声で返事をしていました。小学6年生が遠足や運動会、見学旅行などの様子を劇で披露すると、会場が笑いに包まれました。志賀壮竜くんは「友達でよかったよ。算数やサッカーを頑張りたい」と笑顔で話しました。

菊陽中学校では163人の生徒が入学。新生代表の古荘祐実さんが

学校名	入学者数
菊陽中部小学校	140人
菊陽南小学校	14人
菊陽北小学校	57人
菊陽西小学校	171人
武蔵ヶ丘小学校	57人
武蔵ヶ丘北小学校	70人
菊陽中学校	163人
武蔵ヶ丘中学校	292人

は「仲間たちと力を合わせて困難を乗り越え、楽しい思い出をたくさんつくりたい。感謝の気持ちを忘れず、いろいろなことに挑戦し、悔いのない学校生活にしていきたい」とこれからの学校生活への期待に胸を膨らませました。

1 新生代表で堂々とこれからの学校生活への抱負を述べる古荘祐実さん 2 夢と希望いっぱいの新1年生 3 西小学校6年生の劇を見て笑顔になる新1年生



## 緑いっぱい町へ

### 第41回トヨペットふれあいグリーンキャンペーン

熊本トヨペット(株)(齋藤文夫代表取締役)が4月7日、第41回ふれあいグリーンキャンペーンでふくしま桜(ソメイヨシノ)の苗木10本と、環境改善植物・チェリーセージなどの花の苗7種類1,200鉢を町へ寄贈しました。2016ミス・インターナショナル日本代表で「緑の大使」の山形純菜さんは国土緑化推進機構からのメッセージを読み上げ、目録と1鉢を後藤三雄町長へ手渡しました。後藤町長は「贈られた苗木は杉並木公園に植え、大切に育てます」と感謝しました。



桜と花の苗を贈った齋藤文夫社長(左)と山形純菜さん(中央)

## 子どもたちの安全を願って

### 「くまモンの飛び出し注意の看板」寄贈

社会奉仕活動をしている肥後大津ロータリークラブが3月30日、くまモンの飛び出し注意の看板計6枚を町PTA連絡協議会に寄贈しました。贈られた看板は町内の各小学校に置かれます。山口治利代表は「年々交通量が増えている菊陽町の子どもたちの安全な登下校を願う気持ちを込めています。運転者も安全運転の意識をさらに高めなければいけませんね」と話しました。赤峰洋次教育長は「子どもたちが事故に遭わないよう、大事に使います」とほほ笑みました。



看板を寄贈した肥後大津ロータリークラブの皆さん

## 400年の偉業の解明にせまる

### 馬場楠井手の鼻ぐり調査報告会

馬場楠井手の鼻ぐり調査報告会が3月28日、南部町民センターで開催され、約60人が参加しました。町指定文化財「馬場楠井手の鼻ぐり」について、平成23年度～27年度に調査研究を実施。報告会では、調査で判明した点などを5人の各分野の専門家が報告しました。熊本大学大学院自然科学研究科の山尾敏孝教授は「今回の調査で分かったこともあるが、未解明の部分もある。今回の調査を基礎に、さらに調べていく必要がある」と話しました。



「馬場楠井手の鼻ぐり」の調査結果を報告する山尾敏孝教授

## 地域の課題解決へ

### 「東京エレクトロン九州NPO等支援事業」助成金贈呈式

2015年度東京エレクトロン九州NPO等支援事業助成金の贈呈式が3月25日、同社の合志事業所で行われました。本町からは、CO<sub>2</sub>削減を目的に活動している「グリーン(ゴーヤ)カーテン菊陽」と、家事に育児、仕事に頑張る母親が楽しめるイベントを行う子育てサークル「貴婦人会」が受贈者として出席。同社の伊吹方志執行役員は「今後も地域に根差した活動の支援をしていきたい。今回の助成が地域の課題解決への一助となったらうれしい」と期待を込めました。



地域の課題解決へ向けて活動するNPO団体の皆さん

## 相互の連携と協調を図る

### 菊陽町地域婦人会総会

菊陽町地域婦人会総会(岩根祐美子会長)が4月9日、中央公民館で行われました。婦人会の会員は総数160人。婦人会執行部が前年度事業や決算を報告し、平成28年度の事業計画や予算が承認されました。今年度は役員改選も行われ、新会長に酒井恵さんが就任しました。新会長の酒井さんは「皆さんと協力しながら頑張りたい」と意気込みを話しました。総会終了後は、南米音楽グループ・ケナクンパが楽器ケーナで軽快に演奏し、同会員は楽しい時間を過ごしました。



「コンドルは飛んでいく」を参加者全員で歌いました

## みんなの“よりどころ”

### ほっとステーション武蔵ヶ丘

武蔵ヶ丘団地の一角にある町社会福祉協議会の「ほっとステーション武蔵ヶ丘」。やすらぎハウス、キッチンライフ北岡、キッチンダーやに加えて、4月9日、「よりどころ」がオープンしました。当日は400円の日替わりランチや弁当の販売の他、フリーマーケットやみそにだしと具材を混ぜて団子にした「みそまる」作り体験も。近くに住む高齢者は「一日中おっっても楽しい。気軽に行けるやすらぎの場所たいね。こぎゃんとこなかばい」と笑顔で話しました。



みそまる作りを体験する子どもたち

## たすきと絆をつなぐ

### 第39回子ども会駅伝大会

第39回菊陽町子ども会駅伝大会が3月11日、菊陽杉並木公園ふれあい広場で開催されました。開式前にアトラクションとして菊陽武蔵剣豪太鼓が演奏。参加者は太鼓の力強い音に感激していました。

今回の大会では、町内各地区の子ども会から総勢12チームが参加。公園内を周回する12区間10キロのコースで競いました。会場では、息を切らしながらも一生懸命走る子どもたちに、応援に駆けつけた保護者や地域の人々がたくさんの声援をかけていました。

規定の部では沖野子ども会と緑陽台子ども会が大接戦。大会初の同着ゴールとなり、規定の部優勝が2チームになりました。出場した子どもたちは「きつかったけど走りきれて嬉しかったです。来年も出場したいです」と話しました。

- 【規定】優勝 沖野子ども会・緑陽台子ども会
- 第3位 緑ヶ丘子ども会
- 【オープン】優勝 南方子ども会
- 準優勝 大堀木子ども会
- 第3位 上津久礼子ども会



規定の部優勝「沖野子ども会」



規定の部優勝「緑陽台子ども会」

募集

菊陽町男女共同参画  
審議会委員募集



▼任期 8月～平成30年3月末  
▼内容 男女共同参画の推進に  
関する重要事項を調査、審議  
し、町長に意見を述べる。  
▼対象者 次の全てを満たす人  
・町の行政活動や男女共同参画  
に関心のある人  
・満20歳以上平成28年4月1日  
現在で町内に住所がある人  
・町の他の附属機関などの公募  
委員に選任されていない人  
▼募集人数 2人程度  
▼応募方法  
三里木町民センターや役場総  
合案内、光の森町民センター、  
町ホームページにある応募用  
紙と「男女共同参画社会の実  
現に向けて」の小論文※(8  
00字程度を郵送、持参、  
FAX、電子メールのいずれ  
かでご応募ください。  
※地域や生活に密着した視点か  
ら、あなたが思う男女共同参画  
社会について書いてください。  
▼選考 小論文、年齢、性別(委  
員会の男女構成比)などを考  
慮して決定します。

介護予防健診  
ウエルネスチェック!

▼募集期限 5月30日(月)  
午後5時15分  
※郵送の場合は当日消印有効。  
▼申し込み・問い合わせ  
〒869-1110  
菊陽町津久礼296212  
三里木町民センター  
☎(232)5536  
FAX(232)5595  
sarikisenta@town.kkyo.lg.jp  
▼日時 5月24日(火)  
午後2時～4時  
(受付：午後1時30分～)  
▼場所 南部町民センター  
▼内容 筋力測定、体力測定、  
健康運動指導士のアドバイス  
▼対象者 65歳以上の人  
▼定員 20人(先着順)  
▼持参物 老眼鏡(必要な人)  
▼申込方法 電話で申し込み  
▼申込期限 5月20日(金)  
▼申し込み・問い合わせ  
介護保険課 介護予防係  
☎(232)2366

介護予防教室  
「元気が出る学校」

▼日時 6月6日(月)～10月17日  
(月) 毎週月曜日(祝日を除く)  
午前10時～午後2時  
▼場所 さんふれあ  
▼内容 運動指導士と看護師に  
よる健康チェックと体操指導  
※送迎とバランスの良い食事付

アート・フェスタにぎくよう  
実行委員募集

作品を展示するアート・フェ  
スタの実行委員を募集します。  
▼参加資格 町内で芸術活動に  
携わり、ボランティアで月2  
回程度の会議に出席できる人  
※詳しくはお問い合わせください。  
▼申し込み・問い合わせ  
アート・フェスタにぎくよ  
う事務局(中村)  
☎090(8832)3088

脳トレ体験教室

音楽をかけながら道具を使っ  
て脳と体を同時に動かします。  
▼日時 5月17日(火)・24日(火)  
午前10時～11時  
▼場所 光の森町民センター  
▼対象者 大人(55歳くらいか  
ら・高齢者大歓迎)  
▼定員 20人程度  
▼持参物 飲み物・バスタオル  
またはヨガマット(動きやす  
い服装でご参加ください)  
▼申し込み・問い合わせ  
NPO法人クラブきくよう  
☎(233)1520

小学生  
サマーキャンプ

▼日時 7月26日(火)～28日(木)  
▼場所 菊池少年自然の家  
▼参加者募集  
野外炊飯や川遊びなどを通し

電気料金などの特別措置を実施

住居などに被害を受けた皆さんからの  
申し出により、特別措置を実施します。  
▶内容  
①電気料金の支払期日 1カ月延長しま  
す。  
②電気を全く使わない場合 電気料金を  
頂きません。災害で電気設備が使えな  
くなった場合は、使えない設備の基本  
料金を頂きません。  
③被害のあった家屋などを修理する場合  
・家屋の復旧で電気を使う場合の工事費  
を頂きません。  
・引込線、計量器などの取付位置を変  
える場合の工事費を頂きません。  
※適用には手続きが必要です。詳しくは  
お問い合わせください。  
▶申し込み・問い合わせ  
九州電力(株)大津営業所  
☎0120(986)602



屋久島町  
子ども交流会

▼日程 8月9日(火)～12日(金)  
▼場所 鹿児島県熊毛郡屋久島町  
▼対象者 本事業に参加したこ  
とがない小学5年生～中学2  
年生  
▼事前学習会に参加できる人  
・事前研修に2回以上参加でき  
る人(7月2日(出)か16日(出)の  
どちらかは必ず参加)  
※小学生サマーキャンプと重複  
参加はできません。  
▼事前学習会 ※保護者同伴  
(第1回)6月3日(金)  
(第2回)8月2日(火)  
▼事前研修(山登り)  
(第1回)6月18日(土)  
(第2回)7月2日(土)  
(第3回)7月16日(土)  
▼費用(予定、保険料含む)  
小学生1万6千円程度  
中学生1万8,500円程度  
▼定員 30人(多数の場合抽選)  
▼申込方法 電話で申し込み  
▼申込期限 5月19日(木)  
▼申し込み・問い合わせ  
生涯学習課 生涯学習係  
☎(232)4917

お菓子教室  
楽しいケーキ

▼日時 毎月第3または第4土  
曜日(月1回)午後1時～5時  
▼場所 三里木町民センター  
▼月謝 4千円(材料費含む)  
▼定員 10人  
▼申し込み・問い合わせ  
NPO法人クラブきくよう  
☎(233)1520

県営住宅  
補充入居待機者募集

▼案内書配付日時  
5月23日(月)～6月3日(金) 午  
前9時～午後5時(土・日曜  
日・祝日を除く)  
▼案内書配付場所  
菊陽町役場建設課、県営住宅  
管理センター 1階  
▼申込期間  
6月5日(日)～11日(土)  
▼申込方法 午前9時～午後4  
時に直接持参するか、同封の  
封筒で郵送して申し込み  
▼申し込み・問い合わせ  
県営住宅管理センター  
☎(213)2711

町民と議会の  
語る会

開かれた議会を目指して意見  
交換・議会活動報告を行います。  
▼日時 5月21日(土)

菊陽町身体障がい者  
福祉総会協会

▼日時 5月26日(木)午前11時～  
午後10時  
▼場所 杉並木公園管理セン  
ター  
▼内容 議会報告、意見交換など  
▼対象者 菊陽町民  
▼お問い合わせ  
議会事務局 ☎(232)4919  
▼日時 5月26日(木)午前11時～  
午後10時  
▼場所 杉並木公園管理セン  
ター  
▼内容 議会報告、意見交換など  
▼対象者 菊陽町民  
▼お問い合わせ  
議会事務局 ☎(232)4919

第30回  
歯とお口の健康展

▼日時 6月5日(日)  
午前10時～午後3時  
▼場所 菊池都市歯科医師会館  
▼内容 歯科検診、フッ素塗布、  
健康相談、中島学園衛生士科  
学生による劇、スーパード  
芸人K.A.J.Iによるパフォー  
マンス  
▼お問い合わせ 菊池都市歯科医  
師会(担当：つつみ歯科医院)  
☎0968(4)3434

6月から介護保険課で勤務する臨時職員(介護支援専門員)を募集します

職種	任用期間・勤務時間	賃金・勤務日数	応募条件	勤務内容	備考
介護支援 専門員	6月1日(休)～ 9月30日(金)(更新あり) 午前8時30分～ 午後5時15分	日給8,080円 月20日程度 (土・日曜日休み)	次のいずれにも当てはまること ・介護支援専門員の資格を有すること ・普通自動車運転免許を有すること(AT限定も可) ・パソコンを使った文章作成などの能力があること	・ケアプラン作成 ・地域包括支援セ ンター事務補助	社会保険あり 雇用保険あり 通勤手当なし

▶定員 2人  
▶申込方法 履歴書(写真付き)、介護支援専門員証(写し)を平日  
の午前9時～午後5時に、介護保険課介護予防係までご持参く  
ださい。持参時に面接を実施しますので、事前に連絡してお越  
してください。  
▶申し込み・問い合わせ 〒869-1192 (住所不要)  
介護保険課 介護予防係 ☎(232)2366

学校の給食調理員を募集します

職種	勤務日・任用期間(予定)	勤務時間	賃金	応募条件	勤務内容	備考
給食調理員	1学期：7月20日(休)まで 2学期：8月25日(休)～12月22日(休) 3学期：平成29年1月10日(火) ～3月24日(金) ※学期ごとの任用です。	7時間45分 ※勤務開始・終了時間や 休憩時間は学校の勤務 体系で変わります。	日給 6千円	不問	給食の 調理など	雇用保険なし 社会保険なし 通勤手当なし

▶定員 若干名  
▶申込方法 5月6日(金)～5月20日(金)(郵送の場合は当日消印有効)  
に写真付きの履歴書を学務課に持参または郵送してください。面  
接日は個別に連絡します。  
▶申し込み・問い合わせ 〒869-1192 (住所不要)  
教育委員会 学務課 ☎(232)4918

菊陽町図書館だより

ほんの森

みんなで楽しむ おはなし会

- ★朝のおはなし会(おはなしの森さんさん)  
5月4日(水)、6月1日(水)・8日(水)  
午前11時～11時30分
- ★夕方のおはなし会(図書館職員)  
5月5日(木)・19日(木)・26日(木)  
午後5時～5時30分
- ★日曜のおはなし会(おはなしの森さんさん)  
5月8日(日)・22日(日)、6月12日(日)・26日(日)  
午後2時～2時30分
- ★あかちゃんと楽しむわらべうた(図書館職員)  
5月25日(水)  
①午前10時30分～11時(6カ月未満児対象)  
②午前11時～11時30分  
(6カ月～1歳未満児対象)

開館時間 月・水・金・土・日/午前10時～午後6時  
木/午前10時～午後8時  
休館日 毎週火曜日・毎月第3水曜日(館内整理日)  
年末年始(12月28日～1月3日)  
特別整理期間(年1回)

新しく届いた本



日本懐かしボードゲーム大全 辰巳出版  
ボードゲームはルールは簡単、シンプルだけど面白い。昭和の時代にみんなで遊んだ懐かしいゲームを紹介しします。

ささえあう図書館 青柳英治/編著

必要な人に、必要な情報を届けるために、市民と図書館が相互に支える実例を紹介しています。



声のお仕事 川端裕人/著  
「声で世界を変えてやる！」声優たちの世界を描いた、リアルなお仕事小説です。

真田幸村と十勇士 山村竜也/著  
47都道府県・和菓子/郷土菓子百科 亀井千歩子/著  
テニスの科学 山田幸雄/監修  
赤崎水曜日郵便局 楠本智郎/編著

図書館からのお知らせ

きくよう・来・ぶらり2016～図書館にぶらっと来てはいいよ！～

全て入場無料で、どなたでも参加できます。ぜひ菊陽町図書館にお越しください。

おたのしみ かみしばい

■日時 5月4日(水)・5日(木)  
各日午後2時～(約30分間)  
■場所 おはなしのへや

アニメ「くつだる。」の  
ゴトウマサフミさんがやってくる

来た人にイラストを描いてくれます。  
■日時 5月5日(木)  
午前11時～午後2時  
午後2時30分～4時  
■場所 視聴覚室

リサイクル雑誌の無料配布

■日程 5月28日(土)～(なくなり次第終了)  
■場所 視聴覚室(図書館の開館時間にご覧になれます)  
1人5冊までお持ち帰りできます。なお、一度持ち帰った雑誌などは、図書館では引き取りできません。

人形劇ぶっくる第14回定期公演

■日時 6月5日(日)  
開場 午前10時30分  
開演 午前11時  
■場所 図書館ホール  
■内容 ・人形劇「大助どんとかも」  
・みんなであうたおう



※災害により、予定を変更する場合があります。

■問い合わせ 菊陽町図書館 ☎(232)0404

5月10日(火)～18日(水)は休館します

館内の図書資料の一斉点検・整理のため、5月10日(火)～18日(水)を休館します。休館期間中でも午前8時30分～午後5時は本の返却ができます。ただし、15日(日)と16日(月)は、本の返却ができませんのでご注意ください。

12月分のホール使用の調整会議(抽選会)を、6月10日(金)の午前9時30分から図書館ホールで行います。希望者は認め印を持参し、時間までに集まってください。

■問い合わせ 図書館☎(232)0404 図書館ホール☎(232)7756 http://www.kikuyo-lib.jp/hp/

※災害により日時や内容が変更になる場合があります。

安全安心まくよう

vol.6



犯罪発生状況(平成28年2月末現在)

	本年累計	2月中	前年同期比
大津署管内	94	45	+12
うち菊陽町	43	22	+3
主な発生犯罪	町では、窃盗が全体の約86%。特に自転車盗、万引きなどが多く発生。		

交通事故発生状況(平成28年2月末現在)

	大津署管内			うち菊陽町		
	本年累計	2月中	前年同期比	本年累計	2月中	前年同期比
発生件数	82	35	+5	35	10	+2
死者数	1	0	-2	1	0	±0
傷者数	107	47	+17	43	10	+1

有害サイトから子どもを守ろう

保護者は子どものインターネット利用の適切な管理に努めることが義務付けられています。

フィルタリング加入は保護者の責任

- フィルタリングとは出会い系サイトやアダルトサイトを画面に表示しないように制限する機能です。
- 利用するアプリを設定できるサービスを利用する。
- 子どもに有害なアプリを使えないようにする「アプリフィルタリング」を利用する。
- 家庭で次のようなルールを決めて正しく利用
  - 個人情報や他人の悪口を書き込まない。
  - 裸や下着の写真を絶対に送らない。
  - コミュニティサイトで知り合った人と会わない。
  - 少しでも困ったときはすぐに相談する。

大津警察署 ☎(294)0110

健康相談

日時 5月27日(金)  
午後1時30分～4時  
場所 ゆめタウン光の森1階  
イーストコート

熊本家庭裁判所 総務課  
☎(206)5147



農地転用許可申請書の提出期限が変更(市街化調整区域)

農地法の改正にともない、農地転用などの審査・検討を行う農業委員会会議は、毎月10日前後に開催します。農地転用許可

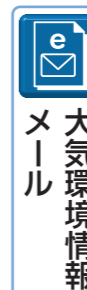
固定資産税の納税通知書を5月上旬にお送りします。固定資産税は、毎年1月1日現在の土地・家屋・償却資産の所有者に課税されます。納税通知書が届かない場合は、ご連絡ください。



お知らせ

固定資産税の納税通知書

申請書などの提出期限も変わります。



大気環境情報

PM2.5など県内の大気環境をいち早くお知らせします。

- ▼問い合わせ 農業委員会事務局 ☎(232)4924
- ▼問い合わせ 県環境保全課 ☎(233)2269
- ▼登録方法 SKY@123123tvへ空メールを送信
- ▼平成27年度まで
- ①農地転用許可申請期限 10日前後
- ②定例農業委員会 25日前後
- ▼平成28年度から
- ①農地転用許可申請期限 25日前後
- ②定例農業委員会 10日前後
- ※詳しくは町ホームページをご覧ください。



大気環境情報メールのQRコード



農地を貸したい人、借りりたい人

相談



無料法律相談会

日時 5月10日(火)午前10時～午後3時(受付は午後2時30分まで。予約は不要です)  
場所 くまもと県民交流館パレア9階 会議室1

農業経営を縮小する人などから農地を借り受け、担い手農家などに貸し出しています。「地域の担い手農家に農地を貸したい」「良い農地があれば借りたい」という人はご相談ください。

光の森町民センターの体育館・会議室などの予約を受け付けます

施設の予約状況を町ホームページに公開しています。最新の情報はお問い合わせください。

- 平成28年7月の利用申請
  - ・受付期間 5月1日(日)～5月10日(火)
  - ・調整会議 5月26日(木) 午後7時30分～光の森町民センター会議室
- ※予約に重複があった場合のみ開催。

- 平成28年11月の利用特別予約
  - 各種大会、催し物など予定している団体の特別予約を受け付けます。
  - ・調整会議 5月26日(木) 午後7時30分～光の森町民センター会議室
- 申し込み・問い合わせ
  - 光の森町民センター健康増進室 ☎(237)6577

- ▼内容 「認知症予防の可能性」
- ▼講師 菊池病院 木村武実院長
- ▼問い合わせ 菊池病院 ☎(248)2124



### 菊陽町武蔵ヶ丘児童館 西部町民センター内 ☎(338)3443

乳幼児(保護者同伴)～小学生まで無料で遊べます。開館時間は、月～土曜日の午前8時30分～正午、午後1時～5時です(祝日を除く)。

**リトルシダースクラブ** 午前10時～午前11時30分

「1歳以上の幼児とその保護者」が対象です。登録が必要です。

日にち	プログラム
11日(水)	【はじめまして】自己紹介しましょ。動きやすい服装で。水筒(お茶や水などの飲み物)をお持ちください。
13日(金)	【リズムののって】動きやすい服装で。準備物:水筒・タオル
18日(水)	【避難訓練】
20日(金)	【誕生会&身体測定】おめでとう(〇)
25日(水) 27日(金)	【芋畑作り】芋畑作りは、畑の状態や天候で変更します。準備物:帽子、長靴、水筒、スコップ、着替え、手拭きタオル、あれば手袋(詳しくは児童館でお知らせします。)

★ことしの4月から、月曜日も自由来館になりました。ご家族やお友達も一緒にご利用ください。

**ひよこ活動** 午前10時～午前11時30分

「0歳(4月1日現在)とその保護者」リトルシダース参加者以外の人が対象です。どなたでもどうぞ。参加費は無料です。

日にち	プログラム
12日(木)	【初めまして】自己紹介しましょ。動きやすい服装で。水筒(お茶や水などの飲み物)をお持ちください。
19日(水)	【ふれあい遊び】
26日(水)	【親子で楽しく】

★ことしの4月から、月曜日も自由来館になりました。ご家族やお友達も一緒にご利用ください。

**おしゃべり相談** 開館時間内(月～金曜日)

みんなでほっとしましょ。小学生も保護者もどうぞ。

### つどいの広場ぴーす ふれあい交流・福祉支援センター ☎(337)6830

おおむね3歳未満の児童と保護者が対象です。いつでも好きな時間に利用できます。子どもと一緒に遊んだり、お母さん同士で情報交換したりしてご利用ください。

- 利用時間 月・水・金曜日(祝日を除く) 午前10時～午後4時
- 利用料 一家族 100円

※駐車場に限りがありますので、乗り合わせでお越しください。※毎週月曜日は、絵本の読み聞かせを行っています。

#### 5月のプログラム

- 11日(水) 身体測定
- 16日(月) 講習会「親子エアロビクス」(要予約20組)
- 27日(金) 誕生会

※予約は5月6日(金)から受け付けます(電話予約不可)。

### 菊陽町地域子育て支援センター ラビットくらぶ 元気の森ラビット保育園内 ☎(288)5808

0歳～未就園の子どもと保護者対象。親子で楽しむ体験活動や子育て相談など、参加費は無料です。

#### ベビー

午前9時～午後2時 元気の森公園:雨天中止  
※1歳未満の活動です。マタニティーもどうぞ♪

日にち	プログラム
11日(水)	【おしゃべり♥タイム】元気の森公園でベビーと一緒にしゃべり♪楽しんじゃいましょ♥
18日(水)	【ゆっくり♥タイム】元気の森公園でママはおしゃべり♪ゆっくりしちゃう。
25日(水)	【おさんぽ♥タイム】元気の森公園をゆっくりお散歩しちゃう。
6/1(水)	【おしゃべり♥タイム】元気の森公園でおしゃべりしながら、いろんなストレス発散!楽しもう♪

#### ラビット

午前9時～午後2時 元気の森公園:雨天中止

日にち	プログラム
12日(木)	【シャボン玉で☆遊ぼう!】帽子・水筒持参 元気の森公園に午前10時集合!シャボン玉遊びしましょ♪
19日(水)	【ボールで☆遊ぼう!】帽子・水筒持参 元気の森公園で元気に遊びましょ!
26日(水)	【5月生まれのお誕生会&いす取りゲーム】帽子・水筒持参 元気の森公園でみんなでお祝いしましょ♪
6/2(木)	【公園で遊ぼう!】雨天中止。帽子・水筒持参 元気の森公園に午前10時集合!体を動かして遊ぼう!

※どの活動も水筒持参をお願いします。

**ママの休日** 午前10時～正午

お茶の準備をしています。マイコップをご持参ください。

日にち・場所	プログラム
20日(金) 元気の森公園	【ママの休日】ママの誕生会 4・5月生まれのママをお祝いしましょ♪ 誕生月でなくても参加OK! 公園でゆっくり遊びましょ♪

**園庭開放** 午前9時～午後2時

月～土曜日(園行事開催日や祝日を除く) 保育室や園庭で遊べます。事前にご連絡ください。

**育児相談** 午前10時～午後4時

月～金曜日(園行事開催日や祝日を除く) 一人で悩まないで、気軽にご相談ください。

### 菊陽町地域子育て支援センター ミニキャロットくらぶ 光の森キャロット保育園内 ☎(233)0098

0歳～未就園の子どもと保護者対象。親子で楽しむ体験活動や子育て相談など、参加費は無料です。

#### ベビーキャロット

午前9時～午後2時 光の森キャロット保育園

日にち	プログラム
13日(金)	【ベビーマッサージ】先着10組 親子で癒しのひとときを♥
6/5(日)	【手作りおもちゃ作り】先着10組 お家にあるものでお手軽DIY TOY♪

#### ミニキャロット

午前9時～午後2時 光の森キャロット保育園

日にち	プログラム
0・1歳 2歳以上	
10日(水)	12日(木) 【製作遊び】はさみ・のり・クレヨン持参で遊びに来てね♪
17日(水)	【Let's Cooking!】エプロン・三角巾をご持参ください。
19日(金)	【Let's Cooking!】エプロン・三角巾をご持参ください。
24日(水)	【5月生まれのお誕生会&ゲームで遊ぼう!】先着20組 みんなで一緒に盛り上がりましょ♪
26日(金)	【お部屋でゆっくりコーナー遊び☆】保育園のおもちゃでゆっくり遊びましょ♪
5/31(水)	6/2(木) 【公園で遊ぼう!】雨天中止 ひかりのもり公園に午前10時集合!体を動かして遊ぼう!

※どの活動も30組限定になりますので、電話予約をお願いします。※お誕生会に参加する誕生月の人は、誕生カード作りがあります。どの活動日でも作れますので、声を掛けてください。

**キャロットランド** 午前10時～正午

お茶の準備をしています。マイコップをご持参ください。

日にち・場所	プログラム
18日(水) 菊陽杉並木公園さんさん (雨天時は管理棟)	【enjoy! シールラリー☆】水筒・帽子持参で遊びに来てね♪

**園庭開放** 午前9時～午後2時

月～土曜日(園行事開催日や祝日を除く) 保育室や園庭で遊べます。事前にご連絡ください。

**育児相談** 午前10時～午後4時

月～金曜日(園行事開催日や祝日を除く) 一人で悩まないで、気軽にご相談ください。

### 菊陽町地域子育て支援センター ひかりっこ 光の森町民センター「キャロップ」内 ☎(237)6575

0歳～未就園の子どもと保護者が利用できます。子育ての悩みや情報交換、友達づくりの場になればと思います。優しい先生たちが皆さんに会えるのを楽しみにしています。

#### ひかりっこくらぶ活動

午前10時30分～正午(受付:午前10時～)

日にち・場所	プログラム
11日(水) ふれあいの森 研修センター	【手作りお花のブーケ】予約済みの人 母の日の手作りブーケを作らしましょ♪ 準備物:はさみ、ボールペン(先のとがったもの)
13日(金) 南部町民センター	【育児講座:リズムで遊ぼう!】2歳以上 先着25組 音楽に合わせて体を動かしましょう。専門の先生が教えてくれます。動きやすい服装でご参加ください。 5/9(月)午前10時から電話予約開始。
18日(水) 老人福祉センター	【作って遊ぼう:エンドレステープ】要予約 あれ!? ひもをひっぱると…。 持参物:500mlのペットボトル2本、カッター、はさみ
25日(水) 三里木町民センター	【4・5月生まれのお誕生会】先着20組 楽しいお誕生会にしましょ! 5/9(月)午前10時から電話予約開始。
27日(金) 南部町民センター	【鼻ぐり井手公園で遊ぼう】元気いっぱいお外で遊ぼう。 持参物:帽子、水筒
20日(金) 光の森町民センター 「キャロップ」	【ベビーの日:サイコロトーク】先着10人 みんなでおしゃべりしましょ。 5/9(月)午前10時から電話予約開始。
6/1(水) 老人福祉センター	【育児講座:虫歯予防のお話】要予約 生え始めたかわいい歯。 虫歯を予防して大切にしましょ。

※予約が必要な活動があります。電話で予約してください。 ※駐車場や部屋の広さで人数制限をかける場合もあります。

**ひかりっくろーム** 午前9時～午後2時

月～金曜日(祝日を除く) 親子で自由にくつろげる子育て支援室です。 祝日のある週は土曜日も開設します。身体測定も随時行います。

**園庭開放** 午前9時30分～正午

町立7保育園 月～金曜日 親子で園庭で遊びましょ。 けがや事故がないように必ず側で見守ってください。

**育児相談** 午前10時～午後4時

月～金曜日(祝日を除く) 一人で悩まないで、気軽にご相談ください。

# 菊陽人りさーち



いとう しょうま  
**伊藤 彰麻さん**  
(12歳・光5町内)

- 好きな教科 体育
- 特技 バスケット
- 将来の夢 バスケットボール選手
- 行きたいところ ディズニーランド
- お友達に伝えたいこと  
みんながいるからいつも楽しいです



じょうの はるひ  
**城野 悠光さん**  
(12歳・光5町内)

- 好きな教科 理科
- 将来の目標 親孝行をする
- 将来の夢 バスケットボール選手
- 今一番行きたいところ ハワイ
- お友達に伝えたいこと  
これからもよろしくお願いします

掲載を希望する人は電話、はがき、電子メールのいずれかで氏名、年齢、住所、連絡先(昼間)をお知らせください。掲載対象は、小学生以上で菊陽町に居住している人です。掲載が決まりましたら、ご連絡します。

■申し込み・問い合わせ  
〒869-1192 (住所不要)  
菊陽町役場総合政策課 ☎(232) 2112  
sogoseisaku@town.kikuyo.lg.jp



ゆたかな **心** をはぐくむ

# 人権のひろば No.85

◇印からの文章は、先生のコメントです。  
◇作者の学年は昨年度の在籍学年です。

人権教育・啓発課 ☎(232) 2113

人権啓発標語 「こそこそ オラのわるぐち 言わんでよ」 菊陽中学校 2年 宮本 明奈

## 「かわいいぞう」という言葉

武蔵ヶ丘北小学校  
草野 隼汰 3年



相手はどう思っているのかなあと考えていきたい

「ほんとうの友だち」を学習するまで、ぼくは友だちのことを、ただいっしょに遊んだり、勉強したりする人のことと思っていました。でも、この勉強を通して、全然ちがうことを思いました。中でもいちばん心に残っていることは、「かわいいぞう」という言葉のことです。ぼくはこれまでいい言葉だと思っていました。でも、友だちが言われたとき、とてもいやだったと話してくれて、ほんとうはいちばんいやな言葉なんだということに気がきました。自分は今までは、けっこうこの言葉を友だちに使ってきました。「かわいいぞう」とか「〜してあげる」という言葉です。のぼるくんの人に言った人たちはきずつけようと思って言ったんじゃないと思うけれど、実はいちばんきずつけていたの

で、ぼくも知らないうちに友だちをきずつけているんじゃないかと思えます。そうならないように、自分の考えを伝えていきたいと思えます。相手はどう思っているのかなあとということをしっかり考えていきたいです。

◇3年生は人権学習で、菊陽町の共通教材「ほんとうの友だち」を勉強しました。みんなで「ほんとうの友だち」に取り組んで、学べたことはたくさんありましたね。中でも一日のことをしっかり振り返ることの大切さは、これからも忘れないでほしいと思えます。

## よろしくお願いします

菊陽町地域人権教育指導員  
村上 秋成



菊陽町地域人権教育指導員  
村上 秋成

この4月から菊陽町の地域人権教育指導員になりました。菊陽北小学校を定年退職し、2年が過ぎました。その間は、趣味の「木のおもちゃ」や安心・安全な野菜を作っていました。

## 菊陽句会報

## きくよう文芸

昨日は雪今日はひたきに訪われけり	佐藤 節	足湯して旅の幸せ四音晴れ	米山ルミ子
風やさし弥生の空の昼の月	井上久美子	春うららくまモン電車の走る町	財津 早雪
啓蟄や人も蠢くビニール畑	宮川ユキエ	計報きく真紅のままや落椿	原野レイ子
こぼれ種ここにも咲きし翁草	日高 妙子	千し若布風にらぎるる磯の道	力 幸子
涅槃西風友の計報に戸惑へり	曾我 育代	淋しさも胸に納めて春迎ふ	寺尾千代子
りんごの木購ふ二種や植木市	曾我トモ子	筆跡に春の勢ひ書道展	高橋 孝子
代々の嫁観て木戸の藪椿	紫藤 祥子	雪まつり二度とは来れぬとふと思ふ	堀川 妙子
春といふ浮き立つ心抱きて旅	村上 朋子	霜はしらさくさくさくさく歩きけり	福田 貴子
閉校てふ言の葉淋し卒業期	吉田 幸子	芽吹き初む下枝揺らして誰ぞ来る	佐藤 澄世
万歩計万歩満して日脚伸ぶ	木村 信子		

## 短歌会

笑み浮ぶひな人形の白き顔祖母、母、我と守り続けぬ  
春の日は次第に強まりビニールを走りて開ける二十棟をも  
春を呼ぶ声かとも聞く野ひばりの二月野づらに高だかど鳴く  
雲二つ流るるまに相寄りてやがて消えたり空の青さに  
百四十人名を呼ばれて高き声百四十人の若者を見る  
風光り土の温みに虫出でぬ土筆の土手をひとり歩めば  
水の辺を細き足にて歩きぬる黒き姿はオオバンなりき

今村 貞子  
梅田 國雄  
河北 幸一  
佐藤せい子  
中村トシエ  
山川 カヅ  
松本 東亜

## 人権尊重社会へ向けて

### 私にもできる少しのこと

「あの人って……なんだって……」  
日々交される会話やインターネットの書き込みなど、軽い気持ちの無責任な言動は誰かの心を深く傷付けているかもしれません。

もし、自分が逆の立場だったらあなたはどうか感じますか。

35年の教職生活のうち、13年間を菊陽中学校や菊陽北小学校で過ごしました。そのときの子どもたちや保護者、地域の人との出会いは私にとって大きな財産となっています。その菊陽町で再度新たな出会いの機会をいただいたことは本当にありがたいことです。

人権教育は「自分の大切さとともに他の人の大切さを認めること」といえると思います。それがさまざまな生活の場面で具体的な態度や行動に現れ、人権が尊重されるような社会づくりを目指して、取り組んでいきたいと思えます。

これからいろんなところで皆さんと出会うことがあるかと思いますが、人権が尊重される町づくりを皆さんと一緒に進めていきたいと思えますのでどうぞよろしくお願ひします。

# きくようカレンダー 5月

1日	日曜窓口開庁(町民課・税務課)午前9時～午後1時(証明書発行のみ)	
2月	消費生活相談(菊陽町役場1階相談室、午前10時～午後4時)	
3日	火 憲法記念日	図書休
4日	水 みどりの日	
5日	木 こどもの日	
6日	金	
7日	土	
8日	日曜窓口開庁(町民課・税務課)午前9時～午後1時(証明書発行のみ)	
9日	消費生活相談(菊陽町役場1階相談室、午前10時～午後4時)	
10日	火 消費生活相談(大津町役場2階相談室、午前10時～午後4時)	さん休 図書休
11日	水 若年就職無料相談会(菊陽町役場1階相談室、午前10時～午後4時)	
12日	木 消費生活相談(菊陽町役場1階相談室、午前10時～午後4時)	
13日	金	
14日	土	
15日	日曜窓口開庁(町民課・税務課)午前9時～午後1時(証明書発行のみ)	
16日	消費生活相談(菊陽町役場1階相談室、午前10時～午後4時)	
17日	火 消費生活相談(大津町役場2階相談室、午前10時～午後4時)	さん休
18日	水	図書休
19日	木 消費生活相談(菊陽町役場1階相談室、午前10時～午後4時)	
20日	金	
21日	土	
22日	日曜窓口開庁(町民課・税務課)午前9時～午後1時(証明書発行のみ)	
23日	消費生活相談(菊陽町役場1階相談室、午前10時～午後4時)	
24日	火 消費生活相談(大津町役場2階相談室、午前10時～午後4時)	さん休 図書休
25日	水 若年就職無料相談会(菊陽町役場1階相談室、午前10時～午後4時)	
26日	木 消費生活相談(菊陽町役場1階相談室、午前10時～午後4時)	
27日	金	
28日	土	
29日	日曜窓口開庁(町民課・税務課)午前9時～午後1時(証明書発行のみ)	
30日	消費生活相談(菊陽町役場1階相談室、午前10時～午後4時)	
31日	火 消費生活相談(大津町役場2階相談室、午前10時～午後4時) 夜間納税相談(税務課)午後9時まで	さん休 図書休

# 休日在宅当番医・薬局 5月

病院・薬局	(午前9時～午後5時)	歯科	(午前10時～午後4時)
1日	よしもと小児科 菊陽町 ☎(233) 2520 平山内科クリニック 合志市 ☎(273) 6104 菅原整形外科医院 菊陽町 ☎(232) 1165 斎藤産婦人科医院 菊池市 ☎0968(24) 1177 温新堂薬局菊陽店 菊陽町 ☎(233) 1071		
3日	西山医院 菊池市 ☎0968(25) 2561 川口病院 菊池市 ☎0968(25) 2230 いけだ泌尿器科・内科 菊陽町 ☎(233) 1000 わたなべ薬局 菊陽町 ☎(232) 5673		
4日	てらしま小児科医院 菊陽町 ☎(232) 5151 仁誠会クリニック大津 菊陽町 ☎(232) 9595 岩根クリニック 菊池市 ☎0968(25) 4230 ちが産婦人科医院 菊陽町 ☎(232) 9131		
5日	菊池こどもクリニック 菊池市 ☎0968(25) 1164 たぶち内科循環器科 菊陽町 ☎(233) 3588 三隅内科医院 合志市 ☎(248) 6161 堀田眼科 菊陽町 ☎(292) 3455 武蔵しもむら医院 菊陽町 ☎(339) 7561		
8日	かたやま内科・漢方クリニック 合志市 ☎(273) 6960 あらいクリニック 大津町 ☎(293) 2358 まつもと耳鼻咽喉科医院 菊池市 ☎0968(23) 6111 みさきの歯科医院 大津町 ☎(285) 4182		
15日	さとう医院 大津町 ☎(293) 2550 古田医院 菊池市 ☎0968(25) 2280 森本整形外科医院 合志市 ☎(242) 2231 ちとせ眼科 菊陽町 ☎(243) 1100 ペエ歯科クリニック 菊池市 ☎0968(38) 0202 なみかわ小児科 大津町 ☎(293) 1163		
22日	郷胃腸科内科クリニック 菊池市 ☎0968(38) 2121 柴田整形外科 合志市 ☎(346) 5500 きくち宮本泌尿器科 菊池市 ☎0968(24) 8101 高田歯科クリニック 菊陽町 ☎(337) 7139		
29日	竹田津医院 大津町 ☎(293) 2521 隈部医院 菊池市 ☎0968(25) 2851 緒方整形外科医院 合志市 ☎(248) 8181 岩上眼科 大津町 ☎(293) 2053 片山歯科医院 大津町 ☎(293) 0864		

※受診するときは各医療機関へ電話でご確認ください。最新情報は菊池郡市医師会テレホンサービス☎0968(25)3300でご確認ください(歯科・薬局を除く)。  
※薬局は菊陽町内のみを掲載しています。

出生日	赤ちゃん	届出人	行政区
21	佐々木 莉緒	主一	にじの森
19	佐藤 舞	健太郎	杉並台
19	松本 佳子	圭史	杉並台
15	喜多 健吾	庸介	光6町内
15	森 祐登	寛行	北新山
14	岡田 潤	尚樹	東ヶ丘
13	森田 莉都	匡人	八久保
12	辻 真奈	浩太郎	新久保
12	吉田 悠生	誠洋	八柳水
11	萬谷 玲華	可奈	武5町内
11	鳴松 玲華	勇輔	下原
9	堀内 玲華	泰斗	杉並台
8	米満 彩乃	淳介	井口
7	西橋 彩乃	靖彦	光7町内
6	伊達 桃乃	恭幸	津久礼ヶ丘
5	井上 優愛	雄	津久礼ヶ丘
4	相馬 将理	典将	古閑原
2	小嶋 理音	健仁	青葉台
1	工藤 慶華	誠	光2町内
29	鈴木 悠那	将太	にじの森
28	中村 悠那	義彦	南花立
27	後藤 龍丸	雄輔	武2町内
26	森下 千穂	亮太	光1町内
26	石川 結菜	光貴	光7町内
25	岩瀬 愛央	雄貴	新三木北
25	深水 理央	誠一郎	三里木北
25	武久 友翔	俊樹	緑陽台
24	一ノ瀬 華	康幸	津久礼ヶ丘

す。ありがとうございました。

源として有効に活用させていただきます。

鈴木 宏生 様  
(奈良息)

いたadakimashita寄附金は、貴重な財

**ふるさと菊陽応援寄附金**

31 井上 達明 74歳 あさひヶ丘

30 佐藤 輝夫 97歳 北新山

26 渡邊 輝夫 84歳 下津久礼

22 田中 鶴男 91歳 新原

21 古荘 洋子 87歳 古閑水

21 宮川 新次 91歳 柳ヶ丘

3 可村 誠二 78歳 緑ヶ丘

ご冥福をお祈りします(3月届け出分)

3 岡村 陽生 22歳 陽生

23 益田 昌利 23歳 昌利

23 吉岡 沙織 23歳 沙織

23 松川 帆佳 23歳 帆佳

24 遠藤 真吾 24歳 真吾

24 城本 真馬 24歳 真馬

24 羽太 久礼 24歳 久礼

25 健輔 境の松 25歳 健輔

26 小村 嘉兼 26歳 嘉兼

26 財津 祐紀 26歳 祐紀

29 服部 史哉 29歳 史哉

29 麻生 祐紀 29歳 祐紀

30 高田 義尚 30歳 義尚

30 井上 裕規 30歳 裕規

# ふれあい総合相談 5月

■心配ごと相談(午前10時～正午)

実施日	会場
21日(出)	ふれあい交流・福祉支援センター ☎(337) 6830
28日(出)	老人福祉センター ☎(232) 3593

■行政相談(午前10時～正午)

実施日	会場
14日(出)	老人福祉センター

■専門相談(午後1時～午後3時)受付：正午

相談名	実施日	会場
法律	2日(月)	老人福祉センター
税金	20日(金)	ふれあい交流・福祉支援センター
財産相続	9日(月)	老人福祉センター
	17日(火)	ふれあい交流・福祉支援センター
	23日(月)	老人福祉センター
登記・法律相談	12日(休)	ふれあい交流・福祉支援センター
	19日(休)	老人福祉センター

●問い合わせ 社会福祉協議会 ☎(232) 3593

■介護相談 平日(午前8時30分～午後5時15分)

事業所名	電話
菊陽町社会福祉協議会居宅介護支援事業所	☎(232) 3592

■香典返し(敬称略)

平木カヲル(故重利)

藤本 数春(故ハルメ)

深山 敏則(故ハツ子)

板垣 康弘(故朝子)

野口 達也(故宣雄)

可村ヨシ子(故誠二)

吉川 進(故義晴)

野中 満子(故伸夫)

■ここにこ献金(敬称略)

退職記念 吉野 恵子

退職記念 山辺喜美子

菊陽町社会福祉協議会

退職記念 中島 智子

退職記念 鳥栖 洋子

退職記念 阪本 和代

退職記念 川口 栄治

退職記念 平野 葉子

退職記念 實取 初雄


退職記念 山口 政治

■その他の寄付(敬称略)

阿蘇くまもと空港利用者利便向上協議会

CS・空港サービス向上推進部会

以上のとおりご寄付いただきました。  
ここに報告し厚くお礼申し上げます。  
(3月受け付け分)



## さんふれあ

5月の休館日 10・17・24・31

問い合わせ ☎(232) 8690

温泉 5日:回数券デー(回数券+1枚サービス)  
12日:レディースデー(女性半額)  
19日:さんさんデー(半額・回数券+2枚サービス)  
26日:メンズデー(男性半額)

直売所 13・27日:さん彩感謝デー(1,200円以上お買い上げの人に野菜1品プレゼント)  
※なくなり次第終了。  
※毎週金曜日は肉と豆腐の特売日。

毎週月曜日:元気が出る学校  
毎週水曜日:元気が出る大学  
毎週金曜日:さんさん元気クラブ

5月のイベント

11日☉・18日☉ 13:00～ 押し花教室

15日☉ 9:00～ 春の収穫感謝祭

18日☉ さんふれあ舞の会

28日☉ 17:00～ 第58回さんふれあ館コンサート  
“オペラ河童”  
出演:グルッポ・ヴィーヴォ  
入場料:500円(ドリンクバー付き)