

令和5年度「菊陽町通学路交通安全プログラム」に基づく通学路等合同点検箇所一覧

【菊陽中部小学校】 令和5年7月25日（火）午前9時から

【令和5年11月30日現在】

地図番号	路線名	危険箇所	状況	学校からの要望	対策の内容	対策の進捗状況
1	町道宮ノ上団地1号線	宮の上・上津久礼東：山口歯科から南下した通学路	道幅が狭く交通量が多い。横道もあるため徒歩に限らず、自転車・車も離合の際に注意が必要。	登校時間帯の交通規制（一方通行等）、ゾーン30	【学校】通学路の検討及び児童へ登下校指導を行う。	【学校】通学路は変更なし。児童への安全指導は実施済。
2	町道宮ノ上道明線	上津久礼東：中部小学校から下った横断歩道があるところ。	下り坂で車のスピードが出ている。カーブになっていて見通しが悪い。朝から車の通行量が非常に多い。道路標示が一部見えかかっている。	停止線、ダイヤモンドの引き直し	【警察】停止線、◇マークの引き直しについて上申済み。	【警察】上申中
3	町道宮ノ上道明線	菊陽中部北側門の横断歩道付近	多くの児童が登下校する。交通量も多い。朝の登校時は自転車も通る。坂道になっているので、車のスピードも速い。	停止線、ダイヤモンドの引き直し	【警察】停止線、◇マークの引き直しについて補修及び上申済み。 【危機管理防災課】速度落とせの路面表示を行う。	【警察】上申中 【危機管理防災課】今年度中に設置予定
4	町道緑ヶ丘線	緑陽台：アンテージA交差点	交通量が多く、直線のためスピードを出している車が多い。	「通学路」や「スピード落とせ」等の看板を設置する。	【警察】標識の大型化について検討する。	【警察】逆L型道路標識の設置について調整中
5	国道443号	上中代：JAのATM前交差点。	交通量が多いだけでなく、スピードを出している車が多い。	朝の交通指導や放課後の見守り活動を地域にお願いする。	【学校】地域への見守りを継続して依頼する。	【学校】地域で見守りの継続を依頼済。
6	町道下原堀川線	津久礼ヶ丘：セブンイレブン近くの交差点	交通量が多い。スピードを出してくる車も多い。公園ができ、利用者が交差点を通る。	○横断歩道の設置 ○「通学路」や「スピード落とせ」等の看板の設置 ○横断旗の設置	【警察】横断歩道の新設について上申済み。	【警察】上申中

令和5年度「菊陽町通学路交通安全プログラム」に基づく通学路等合同点検箇所一覧

【菊陽中部小学校】 令和5年7月25日（火）午前9時から

【令和5年11月30日現在】

地図番号	路線名	危険箇所	状況	学校からの要望	対策の内容	対策の進捗状況
7	町道緑ヶ丘線	あさひヶ丘：入江理容店近くの交差点	道幅が狭くスピードを出している車が多い。	横断歩道のカラー舗装化	【建設課】横断歩道のカラー明示（緑）を検討する。	【建設課】1月工事発注予定
8	町道上津久礼宮ノ上線	上津久礼：若宮八幡宮手前の通学路	急カーブで見通しが悪い。	○「通学路」や「スピード落とせ」等の看板の設置 ○道路脇の木や草の伐採。	【建設課】道路に出ている分は町で除草を行い、民地分の草木の除去について所有者へ通知する。 【危機管理防災課】注意喚起の看板を設置する。	【建設課】除草実施済 【危機管理防災課】今年度中に設置予定
9	県道瀬田竜田線	中代、中岡：東部町民センター前四叉路	見通しが悪いだけでなく道幅も狭い。車もスピードを出している。	○交差点のカラー舗装化 ○「通学路」や「スピード落とせ」等の看板の設置	【熊本県】交差点に青枠及び交差点マーク（十字）を明示する。	【熊本県】工事発注済（年度内完了予定）
10	町道川久保南方線	中代・津留・川久保：中岡団地から西側の通学路	工事車両の通行が増え、交通量が多くなった。	○「通学路」や「スピード落とせ」等の看板の設置 ○登校時間帯の交通規制	【熊本県】町道が合流する県道の歩行者横断指導線の塗り直しを行う。 【建設課】通学路の場合は、片側に路側帯カラー明示（緑）を行う。	【熊本県】工事発注済（年度内完了予定） 【建設課】1月工事発注予定

令和5年度「菊陽町通学路交通安全プログラム」に基づく通学路等合同点検箇所一覧

【菊陽中部小学校】 令和5年7月25日（火）午前9時から

【令和5年11月30日現在】

地図番号	路線名	危険箇所	状況	学校からの要望	対策の内容	対策の進捗状況
11	県道瀬田竜田線	若宮神社参道と県道207号線の交差点	登校時の横断の際、民家の塀で右側が見えにくい。 車の通行量も多く、スピードも出ている。 カーブミラーは設置してあるが、ドライバーからは歩行者が見えにくい。	○横断歩道や信号機の設置 ○「通学路」や「スピード落とせ」等の看板の設置	【熊本県】歩行者横断指導線を設置する。	【熊本県】工事発注済（年度内完了予定）
12	—	未来大橋公園	人通りが少なく、集落からも少し離れているので、声を出しても聞こえない 不審者の目撃情報あり。	防犯灯や注意喚起の看板の設置	【危機管理防災課】防犯灯を設置することで、人が集まり、更に犯罪が発生する恐れがあるため、防犯灯は設置しない。	
13	—	川久保かばさん公園	人通りが少なく、近くに家もないので、声を出しても聞こえない。	防犯灯や注意喚起の看板の設置	【危機管理防災課】防犯灯を設置することで、人が集まり、更に犯罪が発生する恐れがあるため、防犯灯は設置しない。	



菊陽中部小学校

令和5年度「菊陽町通学路交通安全プログラム」に基づく通学路等合同点検箇所一覧

【菊陽南小学校】 令和5年7月27日（木）午前9時から

【令和5年11月30日現在】

地図番号	路線名	危険箇所	状況	学校からの要望	対策の内容	対策の進捗状況
1	県道瀬田熊本線	井口①	眼鏡橋横の交差点を渡って通学する児童がいるが、交通量も多く、車のスピードも出ている。横断歩道がなくて危険である。	横断歩道を設置する。	【熊本県】地域の合意があれば歩行者横断指導線の設置を検討する。 【学校】保護者へ受け渡しなどの協力を依頼する。一時停止など児童へ指導を行う。	【熊本県】工事発注済（年度内完了予定） 【学校】地区児童会等で登校指導済
2	県道瀬田熊本線	井口②	通学路は写真奥の塀際にあるが、雨が強いと塀際に水たまりができるため、児童は車道にはみ出して通行することがある。	路面のでこぼこをならす。水はけの改善。	【熊本県】舗装が劣化しはがれている箇所を補修し、水はけを改善する。	【熊本県】工事発注済（年度内完了予定）
3	県道瀬田熊本線	井口③	カーブ及び樹林の繁茂で見通しが悪い。道幅が狭く、離合のため歩道に入り込んで走行する車が多い。	樹林、竹林の伐採。	【熊本県】樹木は沿道支障木等処理指針に従い対応する。民地であれば所有者へ対応を依頼する。	【熊本県】伐採・除草実施済
4	県道瀬田熊本線	辛川④	農協倉庫前バス停近くの歩道が草や土等で歩行帯に覆い被さり隠れている部分がある。歩道も狭い。	草刈り、土等を取り除く。	【熊本県】 ・通行に支障がある除草を実施する。 ・樹木は沿道支障木等処理指針に従い対応する。民地であれば所有者へ対応を依頼する。	【熊本県】除草・土砂撤去実施済
5	県道瀬田熊本線	井口⑤	雨天時は道路脇の樹木の枝が覆い被さってくる。歩道を歩けない状態になることもある。	樹木の伐採、草刈り。	【熊本県】 ・樹木は沿道支障木等処理指針に従い対応する。民地であれば所有者へ対応を依頼する。	【熊本県】伐採・除草実施済

令和5年度「菊陽町通学路交通安全プログラム」に基づく通学路等合同点検箇所一覧

【菊陽南小学校】 令和5年7月27日（木）午前9時から

【令和5年11月30日現在】

地図番号	路線名	危険箇所	状況	学校からの要望	対策の内容	対策の進捗状況
6	県道瀬田熊本線	辛川⑥	見通しが悪いカーブである上に路側帯がとても狭い。	ドライバーへの注意喚起をする。 児童への安全確認指導。	【警察】速度標識板の交換を上申する。 【熊本県】減速対策の路面標示（ドットライン）を行う。	【警察】上申中 【熊本県】工事発注済（年度内完了予定）
7	県道瀬田熊本線	辛川⑦	ブロック塀落下の危険性がある。	ブロック塀除去か修繕を行う。 （民家のため困難と思われるが）	【学務課】危険ブロック塀撤去の補助制度について担当課を通じて区長へ周知している。	【学務課】担当課へ報告済
8	里道	曲手⑧	高い壁に挟まれて、防犯灯もないため、夕方の帰宅時間等が心配である。	防犯灯を設置する。	【危機管理防災課】防犯灯の設置については1/2補助があり、区からの申請があれば対応する。	【危機管理防災課】現在、区からの申請はない。
9	町道川久保曲手線	曲手⑨	ガードレールを設置してあるが、切れ目があるため転落の危険性がある。	ガードレールの間隙を埋める工夫をする。	【建設課】ガードレールの取り替え等により対策を検討する。 【学校】児童への登下校指導を行う。	【建設課】1月工事発注予定 【学校】地区児童会等で登校指導済

令和5年度「菊陽町通学路交通安全プログラム」に基づく通学路等合同点検箇所一覧

【菊陽南小学校】 令和5年7月27日（木）午前9時から

【令和5年11月30日現在】

地図番号	路線名	危険箇所	状況	学校からの要望	対策の内容	対策の進捗状況
10	県道瀬田熊本線	曲手⑩	鼻ぐり井手公園を過ぎて道が狭くなる場所である。通勤時間帯は交通量も多く、スピードが出ている車も多く見られ、危険である。	注意喚起の標識等を設置する。	【警察】速度標識板を新しく取り替える。 【熊本県】減速対策の路面標示（ドットライン）を行う。 【危機管理防災課】注意喚起の看板「カーブ注意」を設置する。	【警察】上申中 【熊本県】工事発注済（年度内完了予定） 【危機管理防災課】今年度中に設置予定
11	県道瀬田熊本線	馬場楠⑪	横断歩道手前カーブあり、スピードが出ている車が多い。	注意喚起の標識等を設置する。	【危機管理防災課】横断旗を取り換える。	【危機管理防災課】今年度中に設置予定
12	国道443号 県道瀬田熊本線	馬場楠⑫	交通量の多い交差点である。白線が薄くなっているところがある。	○通学路であることが分かる標識等の設置をする。 ○白線の引き直しをする。	【危機管理防災課】「通学路注意」の看板を設置する。	【危機管理防災課】今年度中に設置予定
13	県道瀬田熊本線	馬場楠⑬	歩道に樹木が被さっている。白線の薄くなっているところがある。	○樹木の伐採と草刈り ○白線の引き直し	【熊本県】 ・通行に支障がある除草を実施する。 ・樹木は沿道支障木等処理指針に従い対応する。民地であれば所有者へ対応を依頼する。 ・白線は過年度引き直し済。	【熊本県】伐採・除草実施済 白線は過年度引き直し済

令和5年度「菊陽町通学路交通安全プログラム」に基づく通学路等合同点検箇所一覧

【菊陽南小学校】 令和5年7月27日（木）午前9時から

【令和5年11月30日現在】

地図番号	路線名	危険箇所	状況	学校からの要望	対策の内容	対策の進捗状況
14	県道瀬田熊本線	馬場楠⑭	歩道に樹木が被さっている。	樹木の伐採と草刈り	【熊本県】 ・通行に支障がある除草を実施する。 ・樹木は沿道支障木等処理指針に従い対応する。民地であれば所有者へ対応を依頼する。	【熊本県】沿道支障木等処理指針に従い確認中
15	町道空港戸次線	戸次⑮	人通りが少なく、防犯灯もないため子どもだけで通行するのは心配である。	防犯灯設置と周辺樹木の伐採	【建設課】通行障害になっている箇所については除去し、所有者へ連絡する。 【危機管理防災課】防犯灯の設置については区からの申請があれば対応する。 【学校】児童への登下校指導を行う。	【建設課】日々パトロールを行っており、対応が必要な場合は、早急に対応する。 【危機管理防災課】現在、区からの申請はない。 【学校】地区児童会等で登校指導済
16	県道瀬田熊本線	戸次⑰	白川沿いの路側帯に樹木が覆い被さっている。バス停付近は路側帯が狭く、朝、交通量やスピードを出す車が多いため危険である。	○樹木の伐採と草刈り除草 ○注意喚起の標識等の設置をする	【熊本県】 ・通行に支障がある草・枝を伐採する。 ・樹木は沿道支障木等処理指針に従い対応する。民地であれば所有者へ対応を依頼する。	【熊本県】伐採・除草実施済 【危機管理防災課】今年度中に注意喚起の看板を設置予定
17	国道443号 県道熊本空港線	道明⑱	道路脇の樹木が覆い被さっている。	樹木の伐採と除草	【熊本県】 ・通行に支障がある枝を伐採する。 ・樹木は沿道支障木等処理指針に従い対応する。民地であれば所有者へ対応を依頼する。	【熊本県】沿道支障木等処理指針に従い確認中

令和5年度「菊陽町通学路交通安全プログラム」に基づく通学路等合同点検箇所一覧

【菊陽南小学校】 令和5年7月27日（木）午前9時から

【令和5年11月30日現在】

地図 番号	路線名	危険箇所	状況	学校からの要望	対策の内容	対策の進捗状況
18	町道道明小山線	道明①	道路沿いの民地から草木が車道側に斜めにせり出してきており、路側帯をまっすぐ歩けない。	樹木の伐採と除草をする。	【建設課】通行障害になっている箇所については除去し、所有者へ連絡する。	【建設課】日々パトロールを行っており、対応が必要な場合は、早急に対応する。
19	里道	道明②	道明①の裏道だが、草が生い茂り、竹も倒れており歩けない。	樹木の伐採と除草をする。	【学校】通学路として使用していない。	/



令和5年度「菊陽町通学路交通安全プログラム」に基づく通学路等合同点検箇所一覧

【菊陽北小学校】 令和5年8月2日（水）午前9時から

【令和5年11月30日現在】

地図番号	路線名	危険箇所	状況	学校からの要望	対策の内容	対策の進捗状況
1	町道緑ヶ丘17号線	新町西	道路標示の「止まれ」が消えている。	標示の塗り直しを行っていただく。	【警察】停止線の塗りなおしを上申する。 【建設課】東側車道外側線の塗りなおしを検討する。	【警察】上申中 【建設課】1月工事発注予定
2	町道原水駅線	馬場	原水駅北口バス転回広場ができ、バスとの接触の不安がある。	安全面に関して注意喚起を行っていただく。	【学校】左右確認して渡るよう登下校指導を行う。 【学務課】担当課を通じてバス運行会社に注意喚起を行う。	【学校】毎朝、保護者、地域の方で交通指導を実施し、登校路を歩道のある原水駅方面に変更済 【学務課】担当課へ報告済
3	町道十一軒五軒屋線	馬場	朝は抜け道となっており、交通量が多い。道幅が狭く、歩くスペースが狭い。	定期的な警察による監視・指導を行っていただく。	【建設課】舗装打換えの際に外側線の表示を検討する。水路際の歩行者が通れる路側帯の確保については水路管理者と協議・検討を行う。 【危機管理防災課】「スピード落とせ」の看板を設置する。	【建設課】舗装打換えに向けて、舗装構成調査（FWD調査）を実施予定 【危機管理防災課】今年度中に設置予定
4	町道横道合志線	鉄砲小路	抜け道となっており、朝の交通量が多い。また、「止まれ」の線が薄くなっている。	停止線等の塗り直しや定期的な警察による監視を・指導行っていただく。	【警察】停止線の塗りなおしを上申済み。 【熊本県】交差する県道新山原水線の横断歩道のカラー化を行う。 【建設課】車止め（ポラード10本）の点滅改修を行う。	【警察】上申中 【熊本県】工事発注済（年度内完了予定） 【建設課】1月工事発注予定

令和5年度「菊陽町通学路交通安全プログラム」に基づく通学路等合同点検箇所一覧

【菊陽北小学校】 令和5年8月2日（水）午前9時から

【令和5年11月30日現在】

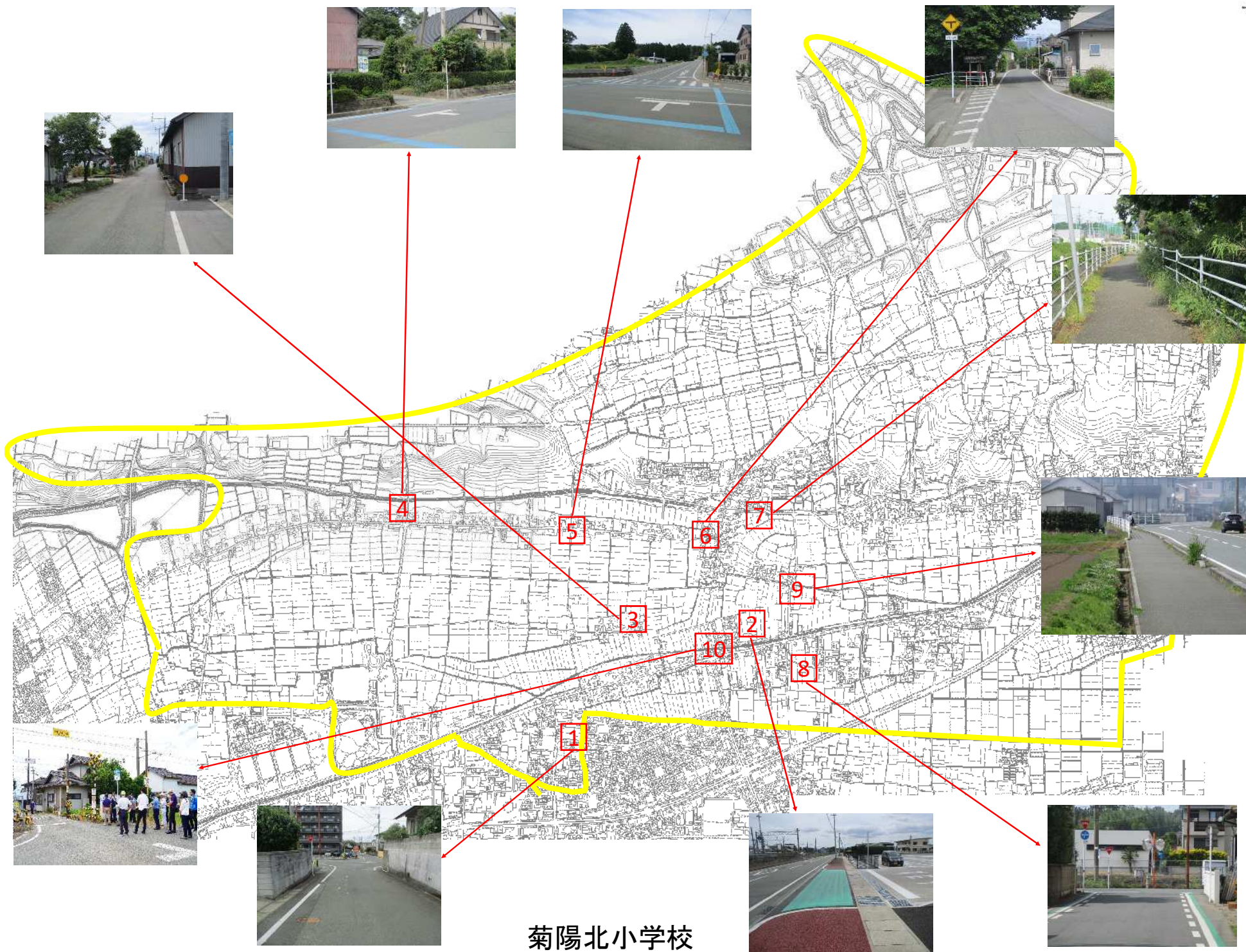
地図番号	路線名	危険箇所	状況	学校からの要望	対策の内容	対策の進捗状況
5	県道新山原水線 町道新町合志線	鉄砲小路	登校時間、交通量が多く、事故も増えている。子どもたちが巻き込まれないか心配である。	定期的な警察による監視・指導を行っていただく。	【警察】既存横断歩道の塗りなおしを上申する。交差点東側に横断歩道の新設を上申済み。 【熊本県】横断歩道の引き直し後に横断歩道のカラー化（緑）を行う。 【学校】止まってから渡るなどの登下校指導を行う。	【警察】上申中 【熊本県】工事発注済（年度内完了予定） 【学校】登下校指導実施
6	県道新山原水線	鉄砲小路	鉄砲小路から馬場に行く道が細く、歩道もないため危険。	定期的な警察による監視・指導を行っていただく。	【熊本県】路面標示「速度落せ」を行う。	【熊本県】工事発注済（年度内完了予定） 【学校】 ・毎朝、保護者、地域の方で交通指導を実施 ・校長、PTA会長名でJAS Mに時差出勤等の要望書を提出
7	堀川沿い管理用道路	長塚	歩道に草が生い茂っている。	除草していただく。	【建設課】町で除草を行う。	【建設課】除草実施済

令和5年度「菊陽町通学路交通安全プログラム」に基づく通学路等合同点検箇所一覧

【菊陽北小学校】 令和5年8月2日（水）午前9時から

【令和5年11月30日現在】

地図番号	路線名	危険箇所	状況	学校からの要望	対策の内容	対策の進捗状況
8	県道曲手原水線	駅前	石川歯科横の道路を通る際、旧57号線に出る車で渋滞しているため、反対側から来る車が見えず、横断時危険。	横断歩道を設置していただく。	【警察】 滞留場所が確保できないので横断歩道の設置は難しい。 【熊本県】 歩行者横断指導線を設置する。	【熊本県】 工事発注済（年度内完了予定）
9	町道北小学校原水駅線	原水踏切～学校	用水路の蓋や柵がなく危険である。	用水路の蓋や転落防止柵を設置していただく。	【建設課】 転落防止柵の設置を検討する。	【建設課】 1月工事発注予定
10	県道新山原水線	馬場踏切	道路幅員が狭いので車が通行する時に大変危険である。	道路幅員を拡幅していただく。	【警察】 現在の交通規制があるので取り締まりを強化する。	【警察】 パトロール実施中



菊陽北小学校

令和5年度「菊陽町通学路交通安全プログラム」に基づく通学路等合同点検箇所一覧

【武蔵ヶ丘小学校】 令和5年7月28日（金）午前9時から

【令和5年11月30日現在】

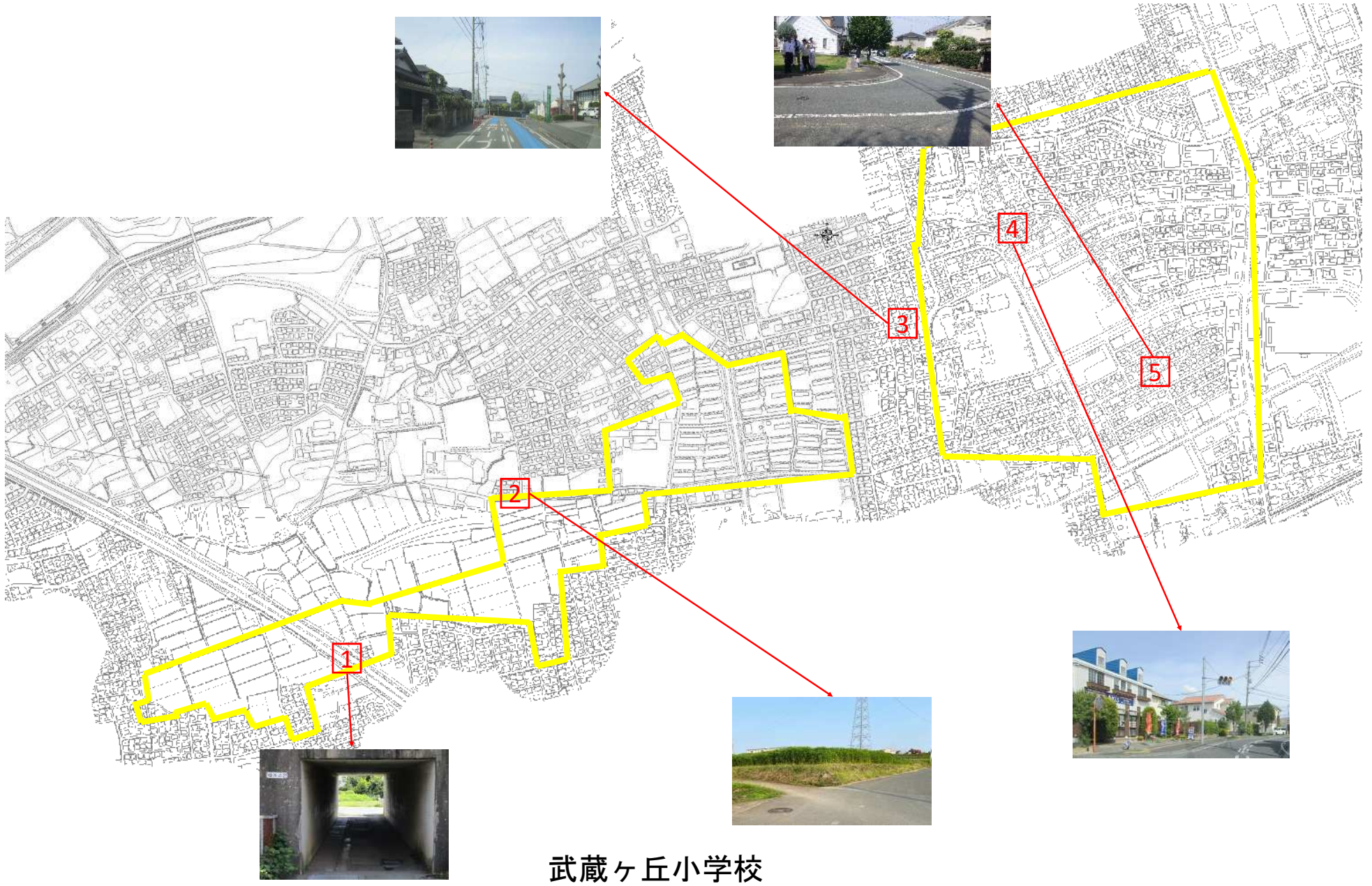
地図番号	路線名	危険箇所	状況	学校からの要望	対策の内容	対策の進捗状況
1	町道高速道側道1号線	菊陽町津久礼高速道路下のトンネルとその出入り口	<ul style="list-style-type: none"> ○トンネルが狭くて危険。 ○トンネルの出入り口は見通しが悪い。 ○横断歩道がない。 	<ul style="list-style-type: none"> ○昨年までの合同点検で横断歩道の設置が難しいことが分かったので、通学路であることを分かるようにする、大きく目立つ、特にドライバーに注意喚起するような看板等を設置する。 ○「児童登下校見守り中」等の看板を設置する。 	<p>【危機管理防災課】不審者注意等の看板の設置を検討する。また、高架下トンネル内の照明の設置について、NEXCOへ連絡する。</p>	<p>【危機管理防災課】看板は今年度中に設置予定 トンネル内の照明はNEXCOと協議中</p>
2	町道八久保榎木線	MAKOTO建設近くの砂利道	<ul style="list-style-type: none"> ○舗装されてなく、狭い。 ○自転車通学の学生も通行し、混み合うこともある。 ○蛇もよく出る 	<ul style="list-style-type: none"> ○通学路であることを分かるようにする、大きく目立つ、看板等を設置し、地域で見守っていることを示す。 ○「児童登下校見守り中」等の看板を設置する。 	<p>【建設課】通行障害となっている箇所の除草を行い、民有地については所有者へ連絡する。</p> <p>【危機管理防災課】通学路・防犯パトロール中の看板又は登り旗（2か所）を設置する。</p>	<p>【建設課】除草実施済</p> <p>【危機管理防災課】今年度中に設置予定</p>
3	町道新山武蔵ヶ丘線	武蔵ヶ丘中学校正門前道路（歩道）	<ul style="list-style-type: none"> ○武蔵ヶ丘中学校正門前の横断歩道を渡ったあとの路側帯が狭い。 ○ラバーポールが立っているが、登校ピーク時には車道にはみ出して歩いている時もある。 ○武蔵ヶ丘小学校方面から登校する中学生と逆方向になる時もあり、混雑している。 	<ul style="list-style-type: none"> ○昨年までの合同点検で、中学校正門前の道路にドライバーへの注意喚起の塗装が行われた。 ○現在していただいている、登校時の交通安全指導を継続していただく。 ○将来的には、横断歩道を渡った後の路側帯（ラバーポール内）を広くする。 	<p>【学校】登下校指導を継続する。</p>	<p>【学校】登下校指導済</p>

令和5年度「菊陽町通学路交通安全プログラム」に基づく通学路等合同点検箇所一覧

【武蔵ヶ丘小学校】 令和5年7月28日（金）午前9時から

【令和5年11月30日現在】

地図番号	路線名	危険箇所	状況	学校からの要望	対策の内容	対策の進捗状況
4	町道光の森2号線	coco美容室前の道路（四つ角）	<p>○朝の朝日・夕方の夕日が当たる時間帯、信号機の色が識別しにくい。</p> <p>○肥後銀行方面へ進む道路の交差点前はカーブになっていて信号や横断歩道があることが分かりにくく、スピードを出してくる車が多い。</p>	<p>○保護者、地域の方からの指摘であるので、朝夕の信号機の識別確認が難しいか、カーブ前でスピードが出ている車が多いかを、関係機関による検証を行う。</p> <p>○現在していただいている、朝の登校指導を継続していただく。</p>	<p>【警察】信号機のLED化について上申する。また、横断歩道の引き直しについては上申済み。</p> <p>【建設課】カーブが視認できるようなドット線及びカラー明示（ベンガラ）を検討する。</p> <p>【危機管理防災課】バイク進入禁止看板の再設置及び劣化した横断箱を撤去する。</p>	<p>【警察】上申中</p> <p>【建設課】1月工事発注予定</p> <p>【危機管理防災課】横断箱撤去済</p>
5	町道光の森5号線	いろどり公園前交差点	<p>交通量が多い交差点である。現在、子ども達は車の様子を見ながら横断している状況であり、大変危険である。</p>	<p>横断歩道を設置する。</p>	<p>【建設課】見通しが良くなるように樹木の剪定を行う。また、優先道路を明確にするため、破線の設置を検討する。</p>	<p>【建設課】</p> <ul style="list-style-type: none"> ・樹木剪定実施済 ・破線の設置については、1月工事発注予定



武蔵ヶ丘小学校

令和5年度「菊陽町通学路交通安全プログラム」に基づく通学路等合同点検箇所一覧

【菊陽西小学校】 令和5年7月31日（月）午前9時から

【令和5年11月30日現在】

地図番号	路線名	危険箇所	状況	学校からの要望	対策の内容	対策の進捗状況
1	町道沖野1号線	沖野古閑牧場（元気保育園）付近道路	交通量が増え、車の往来が多いが、止まれの標識がないため、登下校中が特に危険である。また、路側帯が狭い。（植木の部分も歩道に出ているため、車道側に寄ってしまう）	<ul style="list-style-type: none"> ○交差点に青枠の表示（道路面のカラー舗装）。 ○通学路の表示（看板）をつける。 ○止まれ（一時停止）の標識を全方角つける。 	<p>【建設課】 交差点のカラー明示（青）を検討する。</p> <p>【危機管理防災課】 「通学路注意」等の看板設置をする。</p>	<p>【建設課】 1月工事発注予定</p> <p>【危機管理防災課】 今年度中に設置予定</p>
2	町道沖野1号線	沖野セブンイレブン前	店舗前歩道を通行する児童が店舗駐車場から出てきた車と接触する恐れがある。店舗駐車場に向かう際に塀で車が見えづらい。	<ul style="list-style-type: none"> ○停止線をはっきりする。 ○カーブミラーの設置を依頼する。 ○児童向けの看板「車に注意」（張り紙）。 	<p>【警察】 側道の一時停止規制について、交通量を調査の上、検討する。</p> <p>【危機管理防災課】 注意喚起の看板設置を検討する。</p>	<p>【警察】 側道の一時停止規制を検討中</p> <p>【危機管理防災課】 今年度中に設置予定</p>
3	町道新山5号線 町道新山2号線	沖野地区と北新山地区の境の道路	車の交通量が増えてきた道路であるが、歩道がなく、車幅が狭い。十字路の部分は見通しも悪いため登下校する児童と車との接触の心配がある。	<ul style="list-style-type: none"> ○速度規制の看板 ○「速度落とせ」:運転者向け看板の設置 ○「車に注意」:児童向け看板の設置など 	<p>【学校】 通学路が変更できるかどうか検討する。</p>	<p>【学校】 通学路の変更について検討中</p>
4	県道辛川鹿本線 県道新山原水線	剣舞双に行くまでのカーブ（直線道路）	交通量が増え、大型のトラックなどの大型車両も頻繁に通るようになった。また、道幅も狭い。	<ul style="list-style-type: none"> ○通学路ゾーン（道路面のカラー舗装） ○速度規制 ○カーブミラーの設置 など 	<p>【熊本県】 住家から歩道へはみ出した植木により、信号や歩行者が見づらい、歩行しにくい状況であるため、所有者に剪定等の対応を指導する。</p>	<p>【熊本県】 対応済</p>

令和5年度「菊陽町通学路交通安全プログラム」に基づく通学路等合同点検箇所一覧

【菊陽西小学校】 令和5年7月31日（月）午前9時から

【令和5年11月30日現在】

地図番号	路線名	危険箇所	状況	学校からの要望	対策の内容	対策の進捗状況
5	町道沖野西小学校線	このとり保育園前直線道路	路側帯の幅は多少あるが、車一台分のスペースしかないため児童らが登校する際に接触の危険がある。また、最近では大型車両も行き来している（交通量が多い）	○通学路ゾーン（道路面のカラー舗装） ○速度規制	【建設課】30cm幅の路面のカラー明示（緑）の設置を検討する。	【建設課】1月工事発注予定
		このとり保育園前直線道路	周りが畑でひとけが少なく見えないため、危険。見通しが悪い。	○児童らに防犯ブザーを持たせる。 ○学校のルールの徹底。注意喚起を行う。 ○防犯灯を増設して欲しい。	【危機管理防災課】防犯灯の設置については1/2補助があり、区からの申請があれば対応する。	【危機管理防災課】現在、区からの申請はない。
6	町道三里木沖野線	本校南の抜け道	見通しが悪いカーブになっている。車一台分くらいが通る幅のため、車と人との距離が近い。接触のおそれがある。	○速度規制の看板 ○「速度落とせ」:運転者向け看板の設置 ○「車に注意」:児童向け看板の設置 ○路側帯のラインをはっきりさせる など	【建設課】破線の設置を検討する。 【危機管理防災課】カーブミラーに「スピード落せ」の看板を設置する。	【建設課】1月工事発注予定 【危機管理防災課】今年度中に設置予定
7	町道杉並木線	新山踏切付近	車の通行量がとても多い。歩道が狭い箇所がある。	○今後も地域の方々に通学路、登下校の安全見守りのご協力を依頼したい。	【学校】児童への安全指導を徹底する。	【学校】登下校の安全指導済
8	県道辛川鹿本線	県道新山原水線との交差点付近	車の交通量がとても多く、合志市方面からの道路は下り坂になっており危険である。	○信号機の設置 ○道路面のカラー舗装 ○「速度落とせ」などの看板等の設置	【学校】下校経路を変更する。	【学校】区域外就学のため下校経路の変更を依頼済
9	町道三里木駅前線 町道広街道線	町道路線の区間	道幅が狭いため車の離合が困難であり、大変危険である。	○道路の拡幅 ○通学路ゾーン（道路面のカラー舗装）	【建設課】路面のカラー明示（西側、緑）を検討する。	【建設課】1月工事発注予定
10	町道青葉台18号線	町道路線の区間	道幅が狭いため車の離合が困難であり、大変危険である。	○道路の拡幅 ○通学路ゾーン（道路面のカラー舗装）	【建設課】45cm幅の路面のカラー明示（西側、緑）を検討する。 【危機管理防災課】横断旗を交換する。	【建設課】1月工事発注予定 【危機管理防災課】今年度中に設置予定

令和5年度「菊陽町通学路交通安全プログラム」に基づく通学路等合同点検箇所一覧

【菊陽西小学校】 令和5年7月31日（月）午前9時から

【令和5年11月30日現在】

地図番号	路線名	危険箇所	状況	学校からの要望	対策の内容	対策の進捗状況
11	町道青葉台13号線	町道路線の区間	歩道に設置してある車止めが原因で接触事故等が発生や児童が上ったりして危険である。	○車止めの撤去	【建設課】角石を撤去し、同じ場所へボラードの設置を検討する。	【建設課】1月工事発注予定
12	町道杉並木公園線	西小学校の正門前	西小学校の正門前が下り坂になっているため、横断歩道を渡るときに児童が走って飛び出すことがあるので、接触事故などの危険がある。	○ボラードなどの設置 ○児童への安全指導 など	【学校】児童への安全指導を徹底する。 【建設課】滞留場所に車が侵入しないようラバーポールを設置を検討する。 【危機管理防災課】児童が待機する場所に「止まれ」足形マークを貼付する。	【学校】登下校の安全指導済 【建設課】1月工事発注予定 【危機管理防災課】今年度中に設置予定



菊陽西小学校

令和5年度「菊陽町通学路交通安全プログラム」に基づく通学路等合同点検箇所一覧

【武蔵ヶ丘北小学校】 令和5年7月24日（月）午前9時から

【令和5年11月30日現在】

地図番号	路線名	危険箇所	状況	学校からの要望	対策の内容	対策の進捗状況
1	県道熊本大津線	県道49号線沿い「寿ハイツ」(菊陽町花立3丁目6-3)前の歩道【花立】	歩道内の一部が陥没していて、雨が降ると水たまりができ、歩道が狭くなる。	歩道内を修復する。	【熊本県】舗装が劣化し剥がれている箇所を補修し、水溜まりを解消する。	【熊本県】補修工事実施済
2	県道熊本大津線	県道49号線沿い「梅ハイツ」(菊陽町花立3丁目22-1)前の歩道【花立】	歩道とアパートの駐車場の境にフェンス等がなく、30cmほどの段差があり、転落する危険がある。実際下校中5年生の女兒が駐車場に転落し、右の頬等を怪我した。	転落防止柵等を設置する。	【熊本県】ポールコーンを設置する。(H=800、1mピッチ) →紅白の車止めの設置に変更する。	【熊本県】工事発注済(年度内完了予定)
3	-	セブンイレブンとマンション(レジダンスプレミエ)の間の道。【八久保】	朝は車が通り抜け出来ないように表示してあるが、夕方(下校時間帯)は車・自転車がスピードを出して降りてきたりするので危険である。	前後左右確認の徹底と、地域の方々の協力による見守りを継続する。 カラー舗装などにより運転者への注意喚起をはかる。	【警察】パトロールを強化する。 【危機管理防災課】指導停止線を設置する。	【警察】パトロール実施中 【危機管理防災課】今年度中に設置予定
4	町道高速道側道1号線	高速道路沿い【向陽台】 高速道路沿いにサッカー場【南花立】	下り坂の直線でスピードを出す車が多く、出てくる児童を認識しにくい。向陽台側と同様、下り坂の直進でスピードを出す車が多い。朝の渋滞時は、車の間を横断するため、対向車の確認をするときも危険である。高速道路沿いにサッカー場があるが、隣接する交差点は車の出入りも多い。その先の高速道路のトンネル入口前の交差点もカーブしており、車の死角となり危険である。道路に線がかかっているが、夜道などでは見えない。また、自転車も無灯火が多く坂特有の視界の悪さも問題である。	カーブミラーの設置し、死角をできる限り減らす。 自転車への灯火の指導を行う。 注意喚起の道路標識を設置し、運転者へ低速運転を促す。 地域の方々の協力による見守りを継続する。 定期的な警察によるパトロールによる安全確保を行ってもらう。	【建設課】横断歩道のカラー明示(緑)を検討する。 【危機管理防災課】高架下トンネル内の照明切れについて、NEXCOへ連絡する。 【学校】登下校の安全指導を行う。	【建設課】1月工事発注予定 【危機管理防災課】トンネル内の照明はNEXCOと協議中 【学校】登下校の安全指導済

令和5年度「菊陽町通学路交通安全プログラム」に基づく通学路等合同点検箇所一覧

【武蔵ヶ丘北小学校】 令和5年7月24日（月）午前9時から

【令和5年11月30日現在】

地図番号	路線名	危険箇所	状況	学校からの要望	対策の内容	対策の進捗状況
5	町道八久保1号線	ゴルフ場近くのローソンから八久保地区に入り、ブルーベリー園へ向かう道。 火の見櫓からブルーベリー園に向かう道。【八久保】	朝の登校時間、下校時間帯は、幼稚園・保育園の送迎や抜け道として使われているので、スピードを出している車が多くかなり危険である。 また、防犯灯がついているが、老朽化しており夜間は暗い。道幅が狭いので1と同様に登校・下校の時間は危険である。	路側帯をカラーベルトにし、運転者への注意喚起をはかる。 1列歩行の徹底と、できる限り歩道の端を車道から離れて歩行する指導を継続する。 日常の歩行指導及び地域の方々の協力による見守りを継続する。 定期的な警察によるパトロールによる安全確保を行ってもらう。	【建設課】路面のカラー明示（緑）の設置を検討する。	【建設課】1月工事発注予定
6	県道熊本大津線	みやざき仏壇店（自衛隊練習場横）の横断歩道【南花立】	みやざき仏壇店（自衛隊練習場横）に横断歩道があるが、信号機が赤・横断歩道が青に変わっても、信号無視して車が通過する。	前後左右確認の指導と、地域の方々の協力による見守りを継続する。 定期的な警察によるパトロールによる安全確保、取り締まりを行ってもらう。	【警察】横断歩道の塗り直しについて上申済み。また、街頭活動を強化する。 【熊本県】横断歩道のカラー化（緑）及び路面標示「この先横断歩道あり」を行う。 【危機管理防災課】飛び出しぼうやを設置する。	【警察】上申中 【熊本県】工事発注済（年度内完了予定） 【危機管理防災課】今年度中に設置予定
7	町道南八久保団地1～5号線	南八久保内の交通量が増えた【南八久保】	武蔵ヶ丘北小学校前の渋滞の抜け道としての利用する車、また尚綱こども園の東側の住宅地建築に伴い、南八久保内の交通量が増えた上、スピードを出して通る車が多い。 元々住民が使う道路だったので道幅も狭く、歩行用の白線がない。	前後左右確認の徹底と、地域の方々の協力による見守りを継続する。 路側帯をカラーベルトにして、運転者への注意喚起をはかる。	【建設課】地区内を調査し路側帯のカラー明示を検討する。	【建設課】1月工事発注予定

令和5年度「菊陽町通学路交通安全プログラム」に基づく通学路等合同点検箇所一覧

【武蔵ヶ丘北小学校】 令和5年7月24日（月）午前9時から

【令和5年11月30日現在】

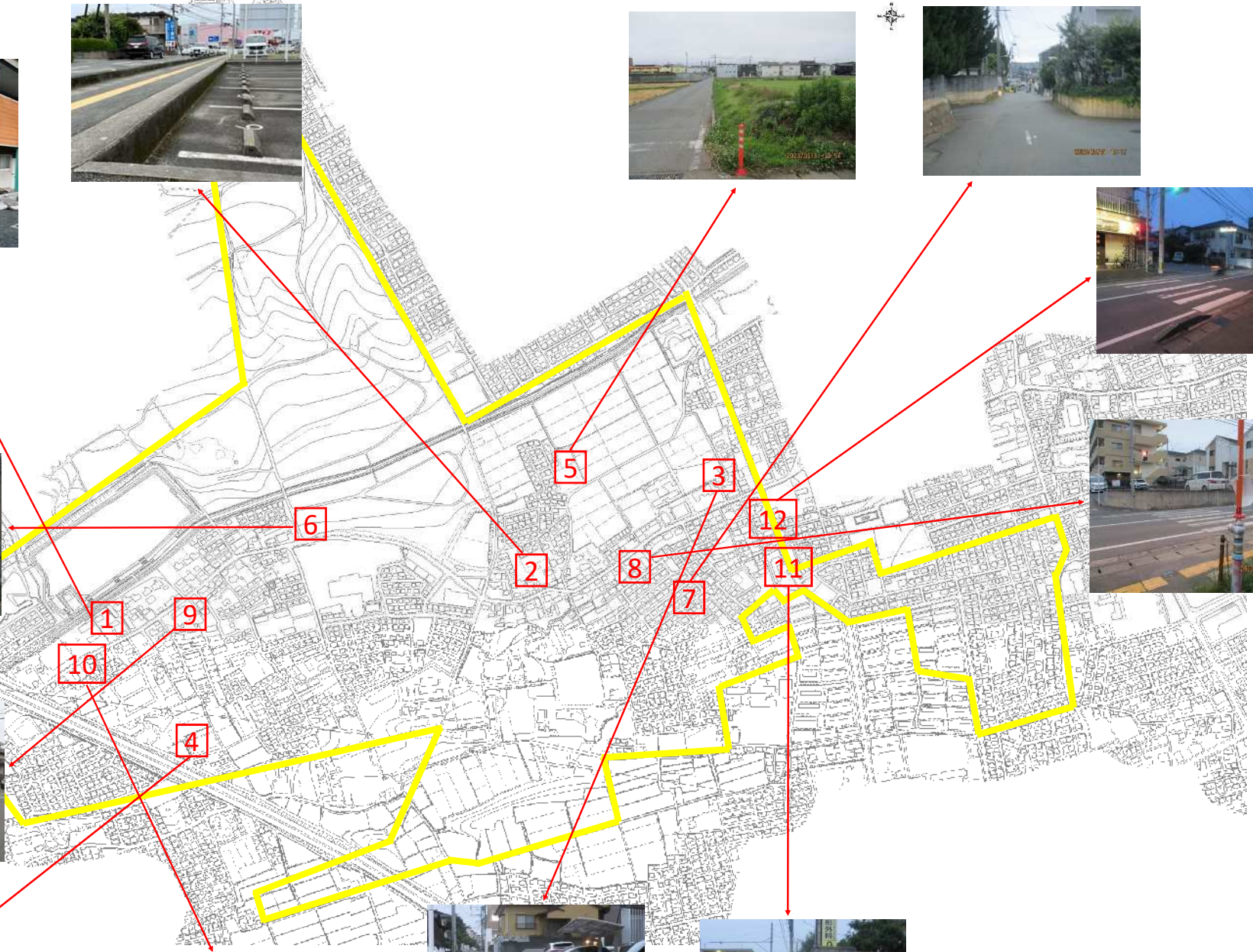
地図番号	路線名	危険箇所	状況	学校からの要望	対策の内容	対策の進捗状況
8	県道熊本大津線	火の見櫓前の押しボタン信号 【南八久保】	朝の旗振りをして思うのが信号待ちをしてる時、中学校へ向かう自転車の子たちと交錯している。	1列に並ぶ、などお互いのマナーの見直しが必要である。	【警察】 交差道路の停止線の引き直しについて上申済み。 【熊本県】 ・町道が合流する歩道部に歩行者横断指導線を設置する。 ・横断歩道のカラー化（緑）を行う。 【学務課】 中学校に登下校指導をしてもらう。	【警察】 上申中 【熊本県】 工事発注済（年度内完了予定） 【学務課】 中学校へ指導済
9	町道二里木線	花立地区にあるリサイクルステーション【にじの森・花立】	花立地区にあるリサイクルステーションは小道に左折するため、敷地内を通り抜けする車が多い。そのため、歩行者の前方をいきなり塞ぐような運転をする人もおり、時間関係なく注意が必要である。	一列歩行及び前後左右確認の指導と、地域の方々の協力による見守りを継続する。定期的な警察によるパトロールによる安全確保を行ってもらう。	【警察】 ◇マークの塗り直しについて上申済み。また、街頭活動を強化する。 【熊本県】 本箇所に通差する県道熊本大津線の横断歩道のカラー化を行う。 【学校】 児童へ登下校指導を行う。	【警察】 上申中 【熊本県】 工事発注済（年度内完了予定） 【学校】 登下校の安全指導済
10	県道熊本大津線	ロッキー前の横断歩道 【向陽台】	ブロック塀があり児童が出てくるのを認識しにくい。ロッキーの向かい側の歩道が狭いため出るとき（登校時）が危険である。	注意喚起の道路標識を設置し、運転者へ低速運転を促す。集団での歩行や一時停止の指導の呼びかけをする。	【熊本県】 ・昨年度横断歩道のカラー化（緑）を実施済み。 ・横断歩道の近傍をカラー化（ベンガラ）及び路面標示「横断歩道注意」を実施する。	【熊本県】 工事発注済（年度内完了予定）

令和5年度「菊陽町通学路交通安全プログラム」に基づく通学路等合同点検箇所一覧

【武蔵ヶ丘北小学校】 令和5年7月24日（月）午前9時から

【令和5年11月30日現在】

地図番号	路線名	危険箇所	状況	学校からの要望	対策の内容	対策の進捗状況
11	町道武蔵ヶ丘団地1号線	セブンイレブンの交差点へ続く坂道。【678町内】	朝の登校時間、セブンイレブンの所まで下る歩道は、前後から同じく通学、通勤の自転車が歩道を通る。狭い歩道なので、大人でも危ないと思うことがある。	前後左右確認の徹底と、地域の方々の協力による見守りの持続をする。 カラー舗装などにより運転者への注意喚起をはかる。	【学務課】中学校から自転車で歩道を通る際は、自転車を押し通るよう指導をしてもらう。	【学務課】中学校へ指導済
12	県道熊本大津線	西部町民センター前の横断歩道と歩道【八久保】	登校時間帯、小学生と、自転車の中小学生とで混雑しており、「ぶつかりそうで怖い」と旗当番から連絡がきたことがある。	前後左右確認の徹底と、地域の方々の協力による見守りを持続する。 カラー舗装などにより運転者への注意喚起をはかる。	【熊本県】横断歩道のカラー化（緑）を行う。 また、自転車誘導のためのカラー（青）化ができるか検討する。→不可（道路保全課確認済み）	【熊本県】工事発注済（年度内完了予定）



武蔵ヶ丘北小学校